



**Skonsolidowane wyniki finansowe
Grupy LOTOS S.A.**

I kwartał 2008 roku (MSSF)

Paweł Olechnowicz – Prezes Zarządu

15 maja 2008 roku

Agenda

Wyniki finansowe w I kw. 2008 roku



- **Podsumowanie**

- Istotne wydarzenia
- Informacje operacyjne
- Charakterystyka wyników finansowych
- Slajdy uzupełniające

Podsumowanie

Otoczenie rynkowe w I kw. 2008 roku

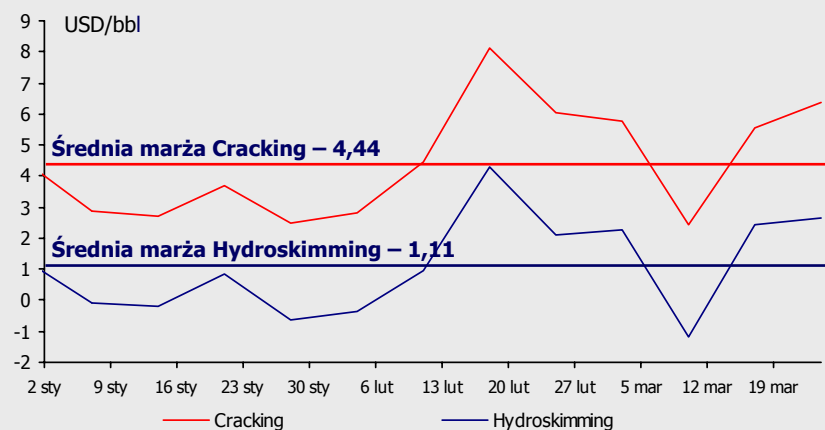


Ceny ropy, dyferencjał Brent/Ural*

- Pod względem warunków rynkowych dla działalności rafinerijnej I kw. 2008 roku był okresem gorszym niż IV kw. 2007 roku oraz I kw. 2007 roku.
- Średnia cena ropy Brent wyniosła 96,71 USD – wzrost o 9,3% w stosunku do IV kw. 2007 roku i wzrost o 67,4% wobec I kw. 2007 roku.
- Średnia wartość dyferencjału Brent/Ural* wyniosła 3,37 USD/bbl – wzrost o 10,9% wobec IV kw. 2007 roku i spadek o 1,2% w stosunku do I kw. 2007 roku.
- Średnia marża rafinerijna* wyniosła 4,44 USD/bbl – spadek o 14,6% wobec IV kw. 2007 roku oraz o 6,8% wobec I kw. 2007 roku.
- Kurs USD/PLN obniżył się o 5,5% w porównaniu z IV kw. 2007 i o 19,4% versus I kw. 2007.

* Z notowań

Marża rafinerijna z notowań* w I kw. 2008



* Rotterdam Brent, średnie tygodniowe

Źródło: PVM

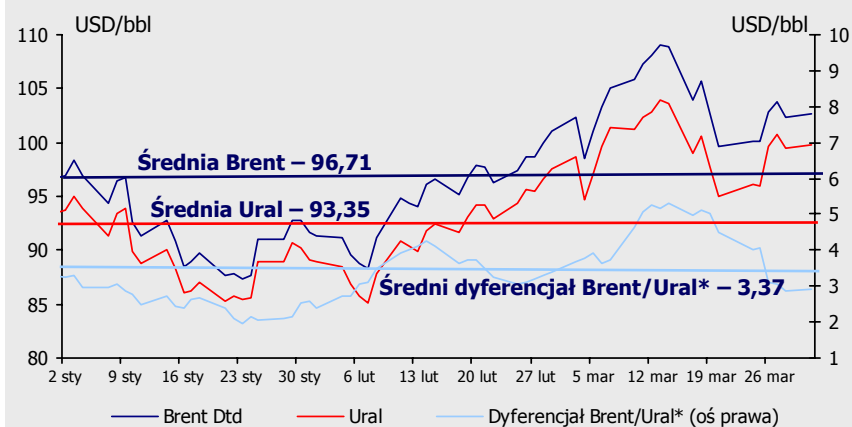
Dane IV kw.07 i I kw.08*	IV kw. 07	I kw. 08	Zmiana
Brent (USD/bbl)	88,45	96,71	9,3%
Ural (USD/bbl)	85,41	93,35	9,3%
Dyferencjał Brent/Ural** (USD/bbl)	3,04	3,37	10,9%
Marża rafinerijna** (USD/bbl)	5,20	4,44	-14,6%
Kurs USD/PLN	2,53	2,39	-5,5%

* Wartości średnie w podanym okresie ** Z notowań

Dane I kw.07 i I kw.08*	I kw. 07	I kw. 08	Zmiana
Brent (USD/bbl)	57,76	96,71	67,4%
Ural (USD/bbl)	54,36	93,35	71,7%
Dyferencjał Brent/Ural** (USD/bbl)	3,41	3,37	-1,2%
Marża rafinerijna** (USD/bbl)	4,77	4,44	-6,8%
Kurs USD/PLN	2,96	2,39	-19,4%

* Wartości średnie w podanym okresie ** Z notowań

Ceny ropy, dyferencjał Brent/Ural* w I kw. 2008



* Z notowań

Źródło: PVM

Podsumowanie

Dane finansowe w I kw. 2008 roku



Wyniki w I kw. 2008 (MSSF w mln zł, nie badane)

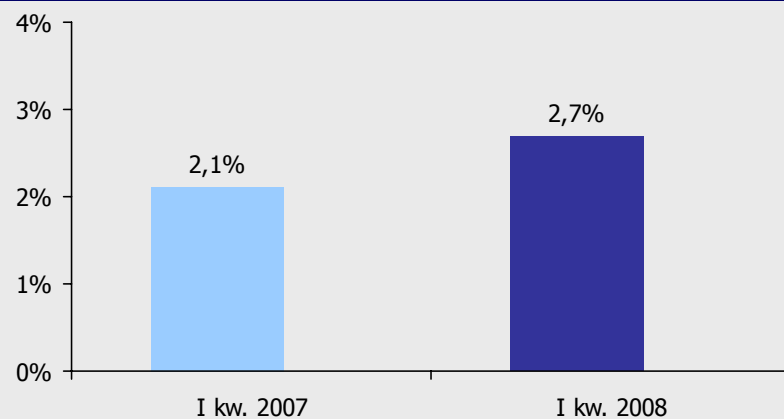
	I kw. 07	I kw. 08	Zmiana
Przychody	2 543,9	3 561,5	40,0%
EBITDA	127,9	174,3	36,3%
EBIT	52,9	94,7	78,9%
Zysk netto*	56,0	267,9	378,2%
EBIT wg LIFO	54,8	49,6	-9,6%

* Zysk netto przypisany akcjonariuszom jednostki dominującej Źródło: Grupa LOTOS

Komentarz

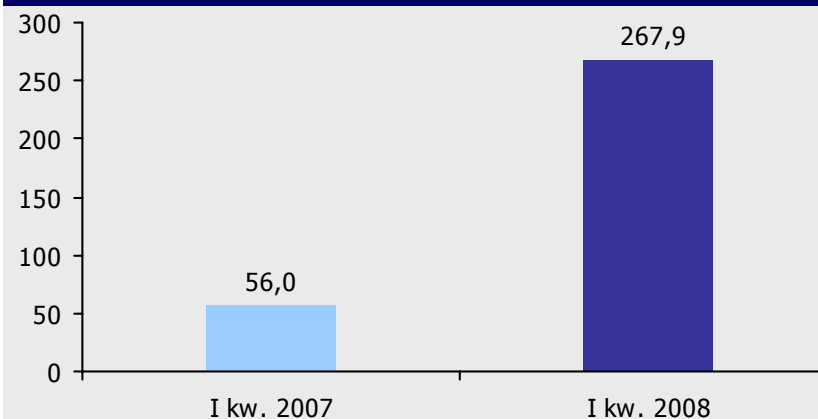
- Na wyniki finansowe Grupy LOTOS w I kwartale 2008 roku wpływ miały w szczególności:
 - Wzrost notowań ropy i produktów naftowych na rynkach światowych.
 - Wzrost sprzedaży produktów ropopochodnych.
 - Koszty tworzenia rezerw obowiązkowych paliw.
 - Wzrost kursu PLN w stosunku do USD.
- Saldo na transakcjach zabezpieczających na dzień 31 marca 2008 roku wyniosło 128,6 mln zł.

Rentowność EBIT (%)



Źródło: Grupa LOTOS

Zysk netto (w mln zł)*



* Zysk netto przypisany akcjonariuszom jednostki dominującej Źródło: Grupa LOTOS

Podsumowanie

Dane operacyjne



Dane operacyjne w I kw. 2007 roku i I kw. 2008 roku

	I kw. 2007	I kw. 2008	Δ %
Roczne zdolności przerobowe	6,0 mln t	6,0 mln t	0,0%
Przerób (tys. ton)¹	1 504,8	1 542,1	+ 2,5%
Średnie wykorzystanie mocy przerobowych	101,7%	103,1%	+ 1,4%
Sprzedaż produktów ogółem (tys. ton - skonsolidowana)	1 622,0	1 733,0	+ 6,8%
Zatrudnienie na koniec okresu (osób)	5 605	4 781²	- 14,7% ³

1) Przerób rafinerii w Gdańsku

2) W tym 1 134 osób zatrudnionych w Grupie LOTOS S.A.

3) Spadek w porównaniu z I kw. 2007 roku w związku z trwającym procesem restrukturyzacji spółek LOTOS Paliwa Sp. z o.o. i LOTOS Jasło S.A.



- Podsumowanie
- **Istotne wydarzenia**
- Informacje operacyjne
- Charakterystyka wyników finansowych
- Slajdy uzupełniające

Działalność wydobywcza

- W I kwartale 2008 roku prowadzone było wydobycie gazu i ropy naftowej ze złóż B3 i B8.
- Całkowite wydobycie wyniosło 71,7 tys. ton ropy naftowej oraz 8,1 mln m³ gazu.
- Całość wydobytej w I kw. 2008 roku ropy naftowej została przesłana do rafinerii w Gdańsku, a wydobyty ze złoża B3 gaz przetransportowano rurociągiem do elektrociepłowni Energobaltic we Władysławowie.
- Sprzedaż ropy naftowej wydobytej przez Petrobaltic do Grupy LOTOS w I kw. 2008 roku wyniosła 51,3 tys. ton.
- Rafineria w Gdańsku przerobiła 55,0 tys. ton ropy naftowej pochodzącej z Petrobaltic.
- W I kw. 2008 roku rozpoczęto wiercenie nowego otworu na złożu B8.

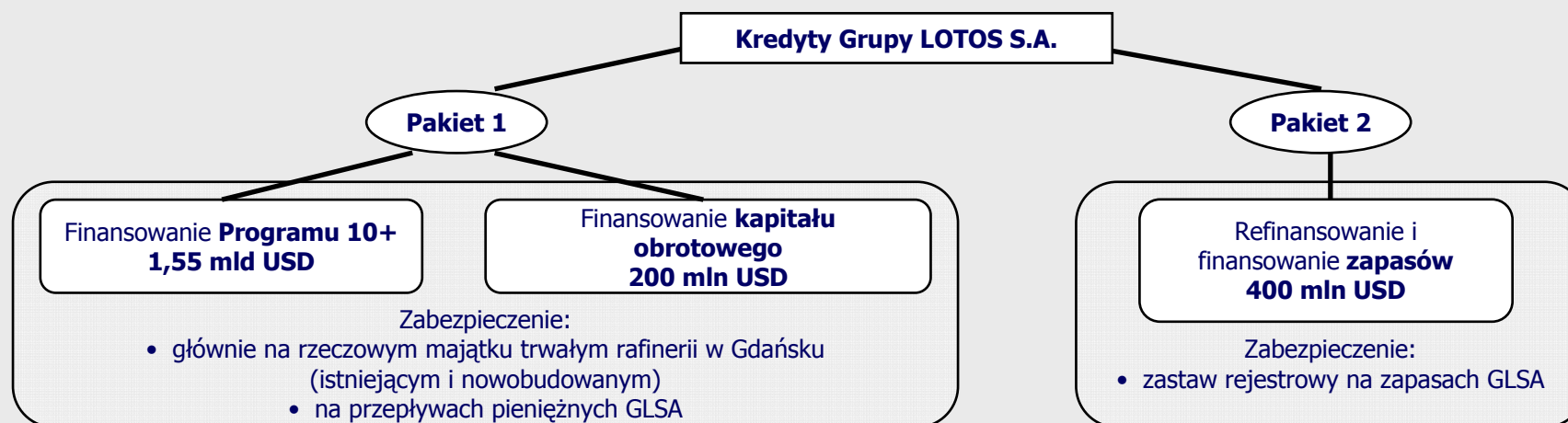


Realizacja zawartych kontraktów wykonawczych i działania związane z organizacją finansowania

- W I kwartale 2008 roku działania Spółki skoncentrowane były na realizacji zawartych kontraktów wykonawczych, dalszym etapie kontraktacji oraz działaniach związanych z organizacją finansowania Programu 10+.
 - **Instalacja destylacji atmosferycznej (CDU/VDU) – podpisane umowy:**
 - z SARENS – na montaż ciężkich aparatów,
 - z Polimex/Naftoremont – na montaż rurociągów i aparatów,
 - z Elektromontaż Gdańsk – na wykonanie robót w branży elektrycznej oraz kontroli i automatyki.
 - **Pozostałe działania:**
 - Kellogg Brown & Root kontynuowała prace nad rewizją projektu bazowego instalacji ROSE oraz zakończono kolejne testy związane z produkcją.
 - Kontynuowano prace związane z projektowaniem technicznym, wykonywaniem fundamentów, palowaniem oraz zamawianiem i dostawami głównych urządzeń.
 - W marcu podpisano polisę ubezpieczeniową transportu ładunków na lata 2008-2010.
 - Prace realizowane były zgodnie z budżetem i harmonogramem inwestycji.
 - **Przygotowanie do organizacji finansowania realizacji Programu 10+:**
 - W styczniu i lutym napłynęły wiążące oferty banków w zakresie finansowania.
 - W dniu 20 lutego Nadzwyczajne Walne Zgromadzenie Akcjonariuszy podjęło uchwałę o udzieleniu zgody na ustanowienie zabezpieczeń kredytów przeznaczonych na finansowanie Programu 10+.

Koncepcja finansowania zapotrzebowania na kapitał Grupy LOTOS

- Koncepcja finansowania przewiduje dwa osobne pakiety kredytowe, które zastąpią wszystkie obecnie dostępne linie kredytowe:
 - finansowanie długoterminowe Programu 10+ wraz z finansowaniem kapitału obrotowego, zabezpieczone wspólnie na majątku rafinerii w Gdańsku (instalacje istniejące i nowobudowane),
 - finansowanie zapasów zabezpieczone przede wszystkim zastawem rejestrowym na zapasach GL SA.



- Rozdzielenie kredytowania, poza inną specyfiką przedmiotu finansowania, ma przede wszystkim uzasadnienie ekonomiczne – odrębny kredyt na zapasy jest tańszy (co znajduje odbicie w niższych prowizjach i marży bankowej) niż w przypadku, gdyby całość finansowania organizowana była w jednym, dużym i długookresowym pakiecie.

Istotne wydarzenia

Obszar detaliczny



Realizacja programu PROSTA w I kw. 2008 roku

- W I kw. 2008 roku działania Grupy LOTOS skupiły się na restrukturyzacji sieci stacji paliw i wdrażaniu nowych produktów.
 - Wprowadzono program lojalnościowy NAVIGATOR.
 - Kontynuowano program modernizacji instalacji paliwowej dla nowych paliw Dynamic.
- W I kw. 2008 roku Grupa LOTOS kontynuowała rozbudowę sieci stacji partnerskich (franszysowych).
 - Włączono 2 nowe stacje do programu Partnerstwa handlowego „Rodzina LOTOS”.
 - Na koniec kwartału Grupa LOTOS posiadała 72 stacje partnerskie i 91 podpisanych umów partnerskich.
- Na dzień 31 marca 2008 roku Grupa LOTOS współpracowała ze 141 stacjami patronackimi.

Liczba stacji paliw w sieci LOTOS

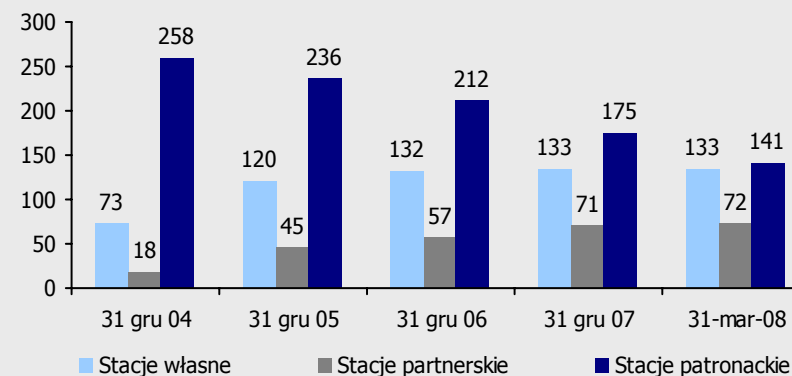
Dane na 31 marca 2008 roku

Stacje własne	133
Stacje patronackie	141
Stacje partnerskie	72 (91*)
Razem	346

* Liczba podpisanych umów partnerskich

Źródło: Grupa LOTOS

Zmiana struktury sieci detalicznej



Źródło: Grupa LOTOS

Restrukturyzacja i rozwój Rafinerii Południowych

- W I kw. 2008 roku kontynuowane były działania restrukturyzacyjne dostosowujące spółki LOTOS Jasło S.A. i LOTOS Czechowice S.A. do funkcjonowania w Grupie LOTOS. Prowadzone były także następujące prace:
- W lutym 2008 roku Zarząd Grupy LOTOS podjął uchwałę w sprawie akceptacji kierunków restrukturyzacji aktywów Grupy LOTOS S.A. nabytych w wyniku przejęcia rafinerii południowych.

LOTOS Czechowice

- LOTOS Biopaliwa Sp. z o.o. prowadził rozruch testowy instalacji FAME.
- Przy udziale inwestora zewnętrznego rozpoczęto realizację projektu związanego z rewitalizacją nieczynnych instalacji produkcyjnych furfurol i ABT należących do LOTOS Czechowice.

LOTOS Jasło

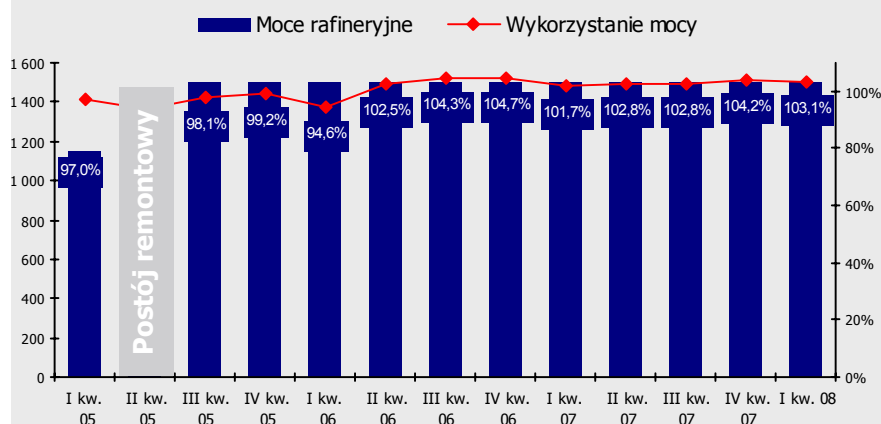
- Realizowano prace w zakresie przygotowania infrastruktury pod realizację inwestycji spółki LOTOS Asphalt (fabryka papy). W chwili obecnej trwa etap uzyskiwania wymaganych pozwoleń administracyjnych.
- Kontynuowano instalację linii do regranulacji tworzyw sztucznych (uruchomienie produkcji regranulatu planowane jest w II kwartale br.).

LOTOS Park Technologiczny

- Spółka prowadziła proces zbywania posiadanych aktywów innym spółkom Grupy LOTOS oraz inwestorom zewnętrznym. Zakończono negocjacje w sprawie sprzedaży inwestorowi zewnętrznemu Wydziału Terpen.

- Podsumowanie
- Istotne wydarzenia
- **Informacje operacyjne**
- Charakterystyka wyników finansowych
- Slajdy uzupełniające

Wykorzystanie zdolności prod. (tys. t/rok)*



* Rafineria w Gdańsku

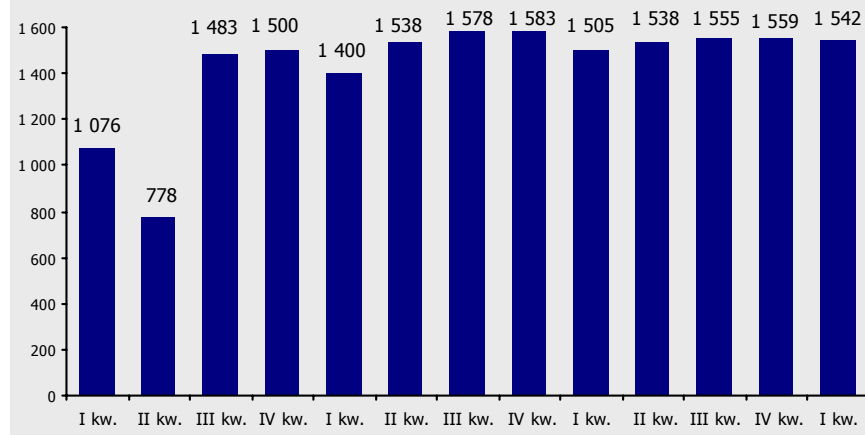
Źródło: Grupa LOTOS

Komentarz

- Z uwagi na wysoki popyt na produkty Grupy LOTOS poziom wykorzystania zdolności przerobowych w I kw. 2008 roku wyniósł 103,1%.*
- W I kw. 2008 roku przerób ropy w rafinerii w Gdańsku kształtował się na poziomie 1 542,1 tys. ton – zbliżonym do poziomowi z IV kw. 2007 roku.
- Łączna sprzedaż produktów i towarów w I kw. 2008 roku wyniosła 1 733,0 tys. ton, co stanowiło spadek o 10,4% w stosunku do IV kw. 2007 roku.
- Przerób ropy URAL stanowił 95,3% udziału w strukturze przerobu, 3,6% stanowiła ropa ROZEWIE wydobywana przez Petrobaltic, 1,0% – ropa FORTIES, a pozostałe 0,1% – ropa VOLVE.

* dotyczy rafinerii w Gdańsku

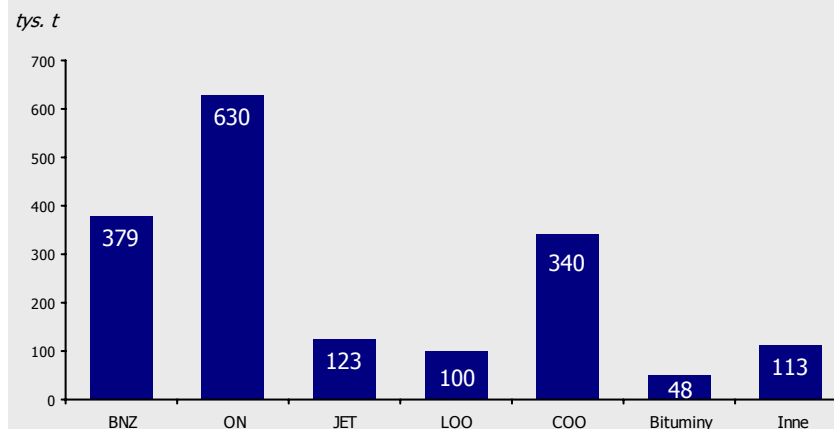
Przerób ropy (tys. t)*



* Rafineria w Gdańsku

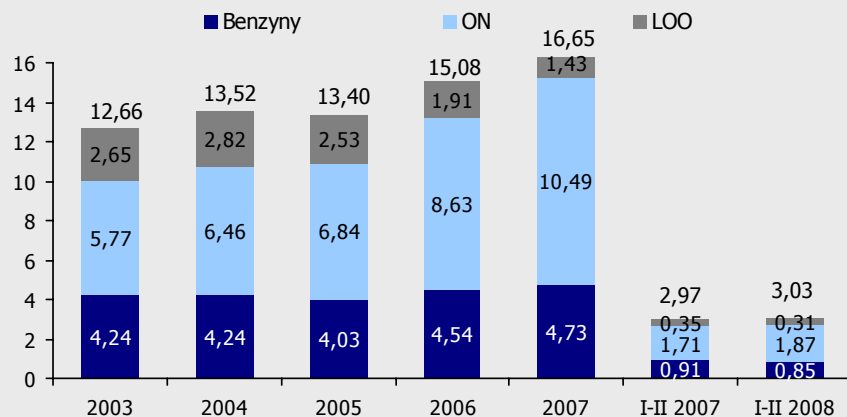
Źródło: Grupa LOTOS

Sprzedaż towarów i produktów (I kw. 2008 roku)



Źródło: Grupa LOTOS

Krajowa konsumpcja paliw (mln ton)

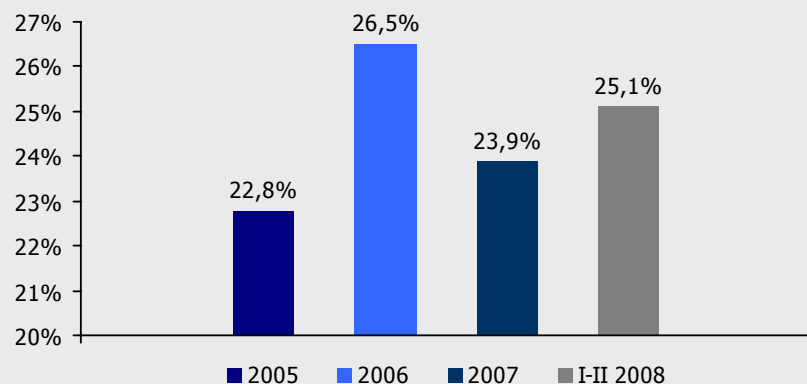


Źródło: lata 2003–2005: Nafta Polska, lata 2006–2008: POPIHN

Komentarz

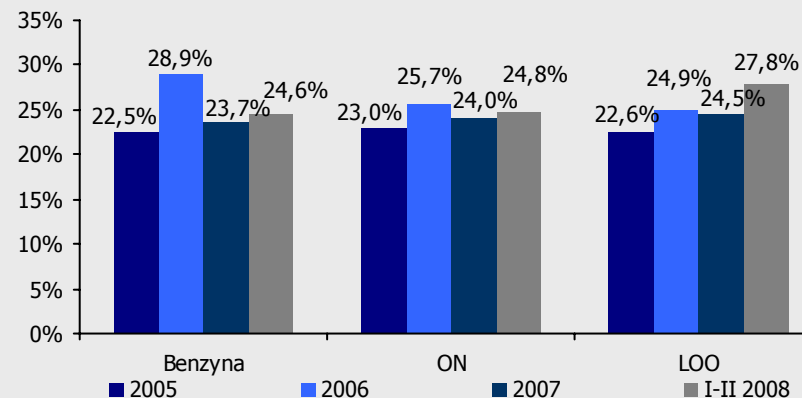
- W styczniu i lutym 2008 roku konsumpcja paliw w Polsce wzrosła o 1,9% w porównaniu z analogicznym okresem 2007 roku.
- Udział Grupy LOTOS w rynku paliw po 2 miesiącach 2008 roku osiągnął poziom 25,1% wobec 23,9% w 2007 roku.
 - Udział Spółki w rynku benzyn wyniósł 24,6%.
 - Udział Spółki w rynku oleju napędowego osiągnął poziom 24,8%.
 - Udział Spółki w rynku LOO wyniósł 27,8%.

Udział w rynku paliw ogółem



Źródło: Grupa LOTOS

Udział w rynku (Benzyna, ON i LOO)



Źródło: Grupa LOTOS

Agenda

Wyniki finansowe w I kw. 2008 roku



- Podsumowanie
- Istotne wydarzenia
- Informacje operacyjne
- **Charakterystyka wyników finansowych**
- Slajdy uzupełniające

Wyniki finansowe

Rachunek zysków i strat w I kw. 2008 roku (dane nieaudytowane)



MSSF (w mln zł)	I kw. 07	I kw. 08	Δ %
Przychody netto	2 543,9	3 561,5	40,0%
Koszt własny sprzedaży	2 267,0	3 214,1	41,8%
Zysk na sprzedaży	276,9	347,4	25,5%
Pozost. przychody operacyjne	34,0	4,9	-85,8%
Koszty sprzedaży	168,4	161,1	-4,4%
Koszty ogólnego zarządu	73,0	87,3	19,6%
Pozost. koszty operacyjne	16,5	9,2	-44,1%
EBITDA	127,9	174,3	36,3%
Zysk operacyjny	52,9	94,7	78,9%
Przychody finansowe	38,2	398,2	942,0%
Koszty finansowe	10,2	142,8	1 295,6%
Zysk brutto	80,9	350,1	332,7%
Podatek dochodowy	18,1	71,3	294,8%
Zysk netto z działalności kontynuowanej	62,8	278,8	343,6%
Zysk netto*	56,0	267,9	378,2%

* Zysk netto przypisany akcjonariuszom jednostki dominującej

Komentarz

- Przychody ze sprzedaży wyniosły 3 561,5 mln zł, co stanowiło wzrost o 40,0% w stosunku do I kw. 2007 roku, głównie na skutek: znaczącego wzrostu notowań cen ropy i produktów naftowych na rynkach światowych oraz wzrostu sprzedaży produktów ropopochodnych.
- Koszt własny sprzedaży wyniósł 3 214,1 mln zł i wzrósł w stosunku do I kw. 2007 roku o 41,8%. Zysk brutto ze sprzedaży wzrósł w porównaniu z I kw. 2007 roku o 70,5 mln zł, tj. o 25,5% do poziomu 347,4 mln zł, przede wszystkim na skutek:
 - Wzrostu wolumenu sprzedaży paliw.
 - Wzrostu marż z notowań dla LOO, Diesla i JET.
- Koszty sprzedaży spadły o 4,4% w stosunku do I kw. 2007 roku.
- Zysk operacyjny wyniósł 94,7 mln zł i był wyższy o 78,9% w stosunku do I kw. 2007 roku.
- Saldo na działalności finansowej wyniosło 255,4 mln zł i osiągnęło tak wysoki poziom w związku z transakcjami zabezpieczającymi związanymi z ograniczeniem ryzyka rynkowego dotyczącego marży rafinerijnej i kursów walutowych w trakcie realizacji Programu 10+.
- Zysk netto przypisany akcjonariuszom jednostki dominującej w I kw. 2008 roku wyniósł 267,9 mln zł.

Wyniki finansowe

Bilans na dzień 31.03.07 oraz 31.03.08 (dane nieaudytowane)



MSSF (w mln zł)	31.03.07	31.03.08	Δ %
Aktywa	9 720,4	10 128,7	4,2%
Aktywa trwałe	4 508,1	4 876,3	8,2%
Rzeczowe aktywa trwałe	3 471,2	3 563,3	2,7%
Aktywa obrotowe	5 208,0	5 249,5	0,8%
Zapasy	2 589,3	2 881,2	11,3%
Należności	1 542,5	1 458,8	-5,4%
Krótkoterminowe aktywa finansowe	119,3	50,0	-58,1%
Środki pieniężne i ich ekwiwalenty	925,0	809,5	-12,5%
Pasywa	9 720,4	10 128,7	4,2%
Kapitał własny	6 150,9	6 426,1	4,5%
Zobowiązania długoterminowe	1 215,6	1 360,2	11,9%
Zobowiązania krótkoterminowe	2 353,8	2 342,4	-0,5%
Dług finansowy	1 365,0	1 354,4	-0,8%

Komentarz

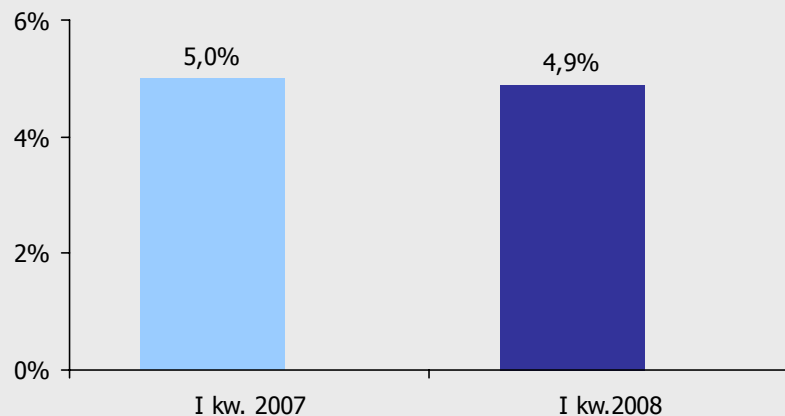
- Wzrost sumy bilansowej do poziomu 10 128,7 mln zł na dzień 31 marca 2008 roku w porównaniu ze stanem na 31 marca 2007 roku wynikał głównie ze:
 - Wzrostu cen ropy i produktów naftowych.
 - Wzrostu zapasów o 291,9 mln zł.
- W związku z realizowanymi inwestycjami związanymi z Programem 10+ nastąpił znaczny wzrost nakładów uwzględniających zaliczki na środki trwałe w budowie (wzrost o 281,7 mln zł).
- Środki pieniężne i ich ekwiwalenty oraz krótkoterminowe aktywa finansowe spadły o 17,7% do poziomu 859,5 mln zł.
- Zmiana stanu kapitałów własnych o 275,2 mln zł była głównie spowodowana wzrostem zysków zatrzymanych o 267,9 mln zł.
- Stan zobowiązań długoterminowych zwiększył się o 11,9% do poziomu 1 360,2 mln zł, głównie na skutek wzrostu poziomu kredytów i pożyczek długoterminowych.
- Stan zobowiązań krótkoterminowych na koniec marca 2008 roku osiągnął poziom 2 342,4 mln zł, co stanowiło spadek o 0,5%.

Wyniki finansowe

Wskaźniki finansowe za I kw. 2007 i I kw. 2008

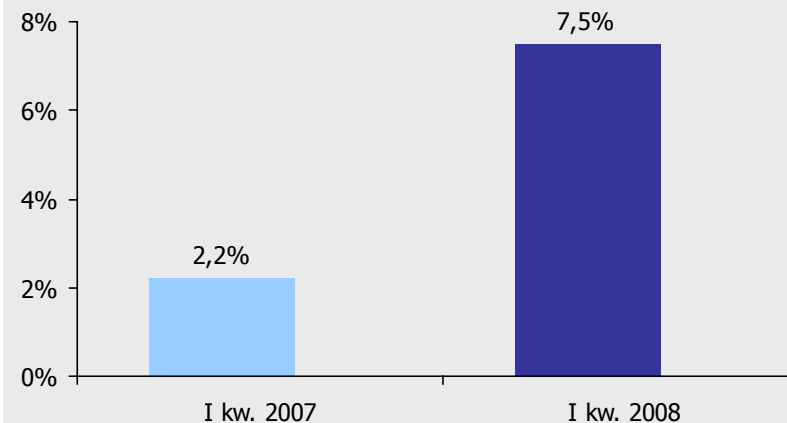


Rentowność EBITDA



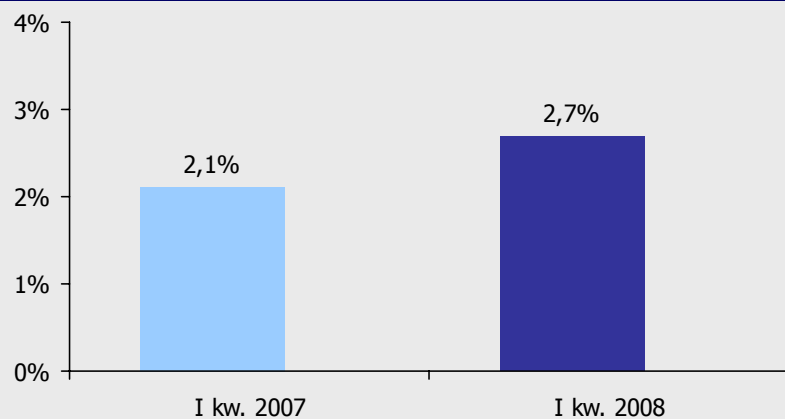
Źródło: Grupa LOTOS

Rentowność netto*



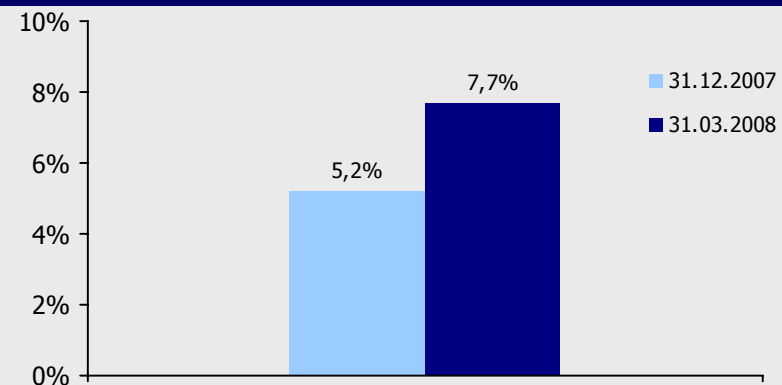
* Zysk netto przypisany akcjonariuszom jednostki dominującej Źródło: Grupa LOTOS

Rentowność EBIT



Źródło: Grupa LOTOS

Dźwignia finansowa



Dźwignia finansowa = dług netto/kapitał własny

Źródło: Grupa LOTOS

Wyniki finansowe

Transakcje zabezpieczające



Finansowe transakcje terminowe na dzień 31 marca 2008 roku (w tys. zł)		
	Transakcje zamknięte	Transakcje otwarte (wartość rynkowa)
Zabezpieczenie marży rafineryjnej (transakcje full barrel swap)	+ 8 982	- 71 625
Zabezpieczenie kursu walutowego, w tym	+ 251 795	- 60 423
Transakcje futures	- 236	+ 1 237
Transakcje forward	+ 252 031	- 61 660
Zabezpieczenie stopy procentowej (transakcje FRA)	0	- 123
Suma	+ 260 777	- 132 171

Finansowe transakcje terminowe

- W związku z zamiarem ograniczenia ryzyka rynkowego w okresie realizacji Programu 10+ Grupa LOTOS zawarła zabezpieczające transakcje terminowe. Transakcje te obejmują instrumenty:
 - full barrel swap (zabezpieczenie marży rafineryjnej),
 - kontrakty forward i futures (zabezpieczenie kursów walut),
 - FRA (zabezpieczenie stopy procentowej).
- Wysoki wolumen transakcji jest konsekwencją znacznej ekspozycji bazowej, wynikającej z zaciągniętych kredytów i realizowanych inwestycji.
- Wartość transakcji hedgingowych zamkniętych na koniec I kw. 2008 roku wyniosła 260,8 mln zł, a wartość rynkowa otwartych pozycji na koniec I kw. 2008 roku osiągnęła poziom - 132,2 mln zł. Saldo na transakcjach zabezpieczających na dzień 31 marca 2008 roku wyniosło 128,6 mln zł.

Wyniki finansowe

Wynik operacyjny w podziale na obszary w I kw. 2008 roku



Obszary (w mln zł)	Wydobywczy		Produkcji i handlu		Sieci stacji paliw		Pozostalej działalności	
	I kw. 07	I kw. 08	I kw. 07	I kw. 08	I kw. 07	I kw. 08	I kw.07	I kw. 08
	Przychody ze sprzedaży	77	81	2 504	3 514	235	339	98
Sprzedaż między obszarami	70	81	207	301	-	-	93	92
Sprzedaż zewnętrzna	7	-	2 297	3 213	235	339	5	9
Koszty operacyjne	-45	-46	-2 498	-3 454	-249	-348	-92	-100
Korekty konsolidacyjne	12	7	13	2	1	-	-3	-1
Zysk operacyjny	44	42	19	62	-13	-9	3	-
Amortyzacja	12	13	53	55	8	9	2	3
EBITDA	56	55	72	117	-5	0	5	3

Komentarz

- Działalność operacyjna Grupy Kapitałowej Grupy LOTOS jest podzielona na cztery obszary działalności: wydobywczy, produkcji i handlu, sieci stacji paliw oraz pozostałej działalności, który obejmuje działalność pomocniczą, transportową, serwisową i inną.
- Czynniki mające wpływ na przychody i wynik operacyjny poszczególnych obszarów działalności operacyjnej w I kw. 2008 roku:
 - Obszar wydobywczy – wydobycie ze złóż B3 i B8, wysokie ceny ropy naftowej.
 - Obszar produkcji i handlu – mieszane warunki rynkowe: wzrost wolumenu sprzedaży, notowań cen produktów naftowych oraz marży z notowań dla LOO, Diesel i paliwa JET, przy jednoczesnym spadku średniej marży rafinerijnej, pogorszeniu warunków zakupu ropy Ural i aprecjacji kursu PLN w stosunku do USD.
 - Obszar sieci stacji paliw – proces restrukturyzacji i optymalizacji struktury sieci stacji.

Wyniki finansowe

Wynik operacyjny według LIFO



Analiza zysku operacyjnego

(mln zł)	I kw. 2007	I kw. 2008	Zmiana
Zysk operacyjny	52,9	94,7	78,9%
Efekt LIFO	1,9	-45,2	-2 459,5%
Zysk operacyjny wg LIFO	54,8	49,6	-9,7%

Komentarz do wyników wg LIFO

- Wynik operacyjny obliczony według metody LIFO wyniósł w I kwartale 2008 roku 49,6 mln zł, w porównaniu do 54,8 mln zł w analogicznym okresie 2007 roku.
- W I kwartale 2008 roku wpływ wyceny zapasów spowodował wzrost wyniku finansowego o 45,2 mln zł.

Komentarz dotyczący metod wyceny zapasów

- Grupa LOTOS, zgodnie z przyjętymi zasadami wyceny zapasów, stosuje do wyceny rozchodu zapasów metodę średniej ważonej ceny nabycia.
- Stosowanie takiej metody wyceny zapasów powoduje opóźnienie przenoszenia efektów zmiany cen ropy w stosunku do cen wyrobów gotowych.
- W związku z powyższym wzrostowa tendencja cen ropy na rynkach światowych wpływa pozytywnie, a tendencja spadkowa wpływa negatywnie na osiągnięte przez Grupę wyniki finansowe.
- Zastosowanie metody wyceny zapasów LIFO pozwala na dokonanie bezpośredniego porównania wyników finansowych w okresach kiedy występowały różne tendencje zmian cen ropy.

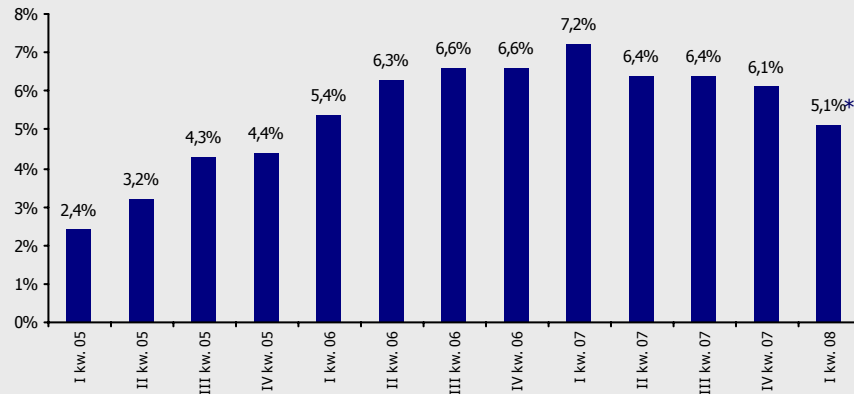
Agenda

Wyniki finansowe w I kw. 2008 roku



- Podsumowanie
- Istotne wydarzenia
- Informacje operacyjne
- Charakterystyka wyników finansowych
- Slajdy uzupełniające

Wzrost realnego PKB (%)



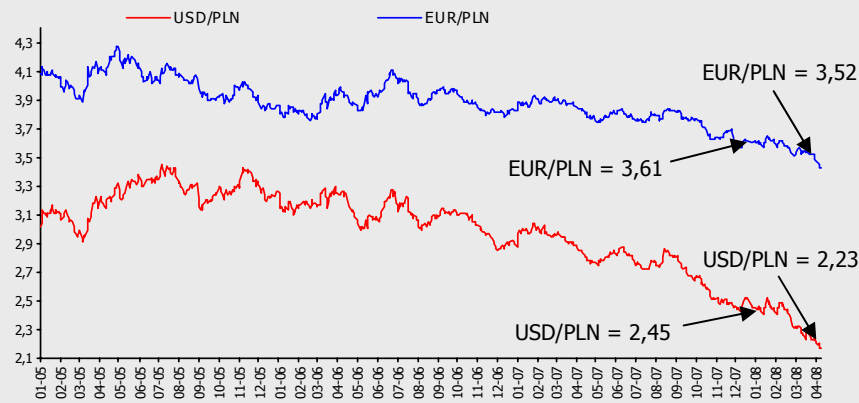
* Źródło: IBnGR, dane szacunkowe

Źródło: GUS

Komentarz

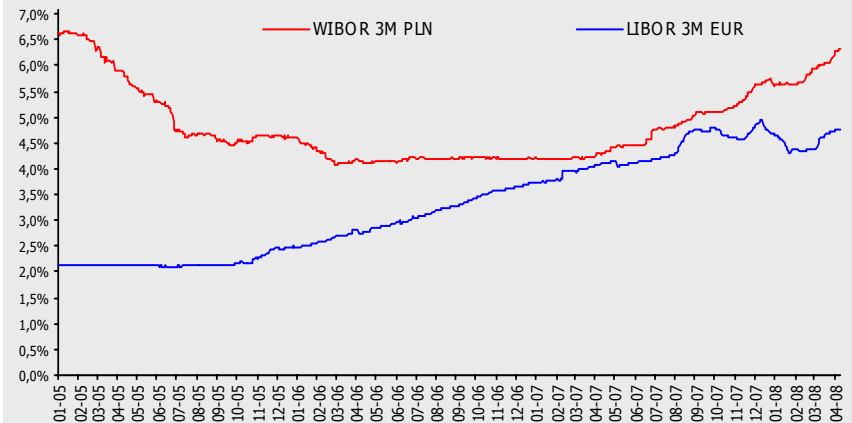
- Według wstępnych szacunków w I kw. 2008 roku PKB wzrósł realnie o 5,1%, wobec 7,2% w analogicznym okresie 2007 roku. Według wstępnego szacunku GUS wzrost PKB w ujęciu rocznym w 2007 roku wyniósł 6,6%.
- W I kw. 2008 roku kurs USD/PLN wahał się w przedziale od 2,23 do 2,53 i na koniec marca 2008 roku wyniósł 2,23. W tym samym okresie kurs EUR/USD wahał się w przedziale od 1,44 do 1,58, a na koniec marca 2008 roku wyniósł 1,58.
- Wzrost stopy WIBOR 3M z 5,70% na koniec grudnia 2007 roku do 6,15% na koniec I kwartału 2008 roku.

Kursy wymiany walut



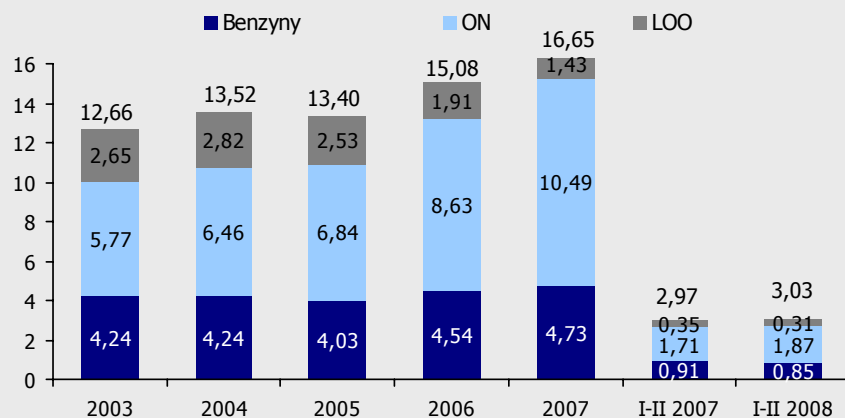
Źródło: NBP

Stopy procentowe



Źródło: NBP

Krajowa konsumpcja paliw (mln ton)

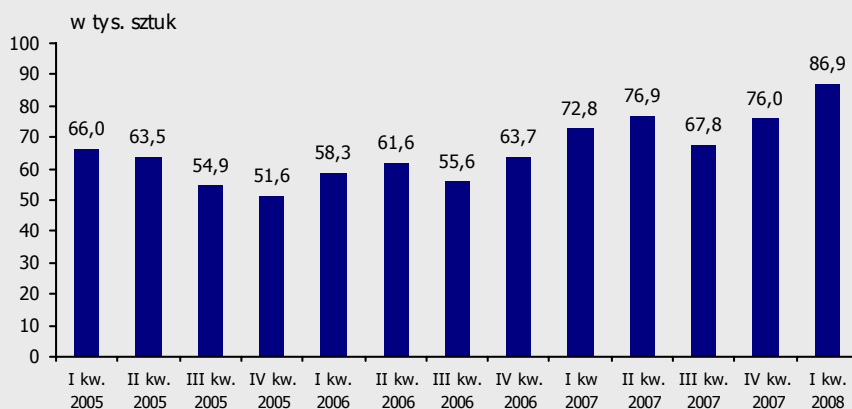


Źródło: lata 2003–2005: Nafta Polska, lata 2006–2008: POPIHN

Komentarz

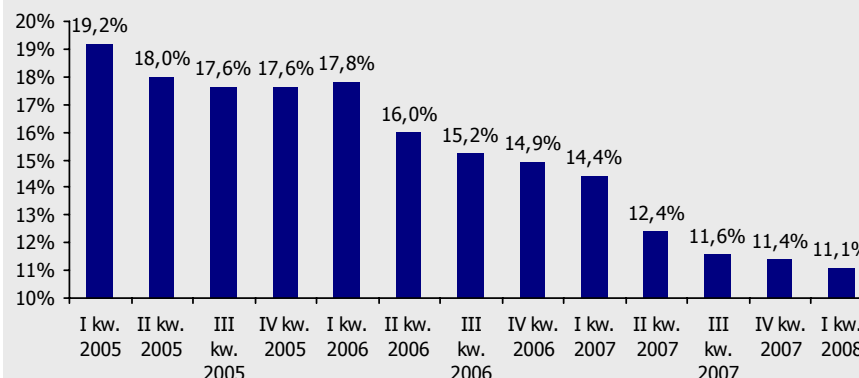
- W styczniu i lutym 2008 roku konsumpcja paliw w Polsce wzrosła o 1,9% w porównaniu z analogicznym okresem 2007 roku. W segmencie oleju napędowego odnotowano wzrost o 9,3%. Konsumpcja benzyn spadła o 6,8%, a lekkiego oleju opałowego – o 12,1%.
- W I kw. 2008 roku sprzedano w Polsce 86,9 tys. nowych samochodów osobowych, o 19,5% więcej niż w analogicznym okresie roku 2007 oraz o 14,4% więcej w porównaniu do IV kw. 2007 roku.
- Na koniec marca 2008 roku liczba zarejestrowanych bezrobotnych wyniosła 1 702,2 tys. osób, którzy stanowili 11,1% ludności aktywnej zawodowo.

Sprzedaż nowych samochodów osobowych



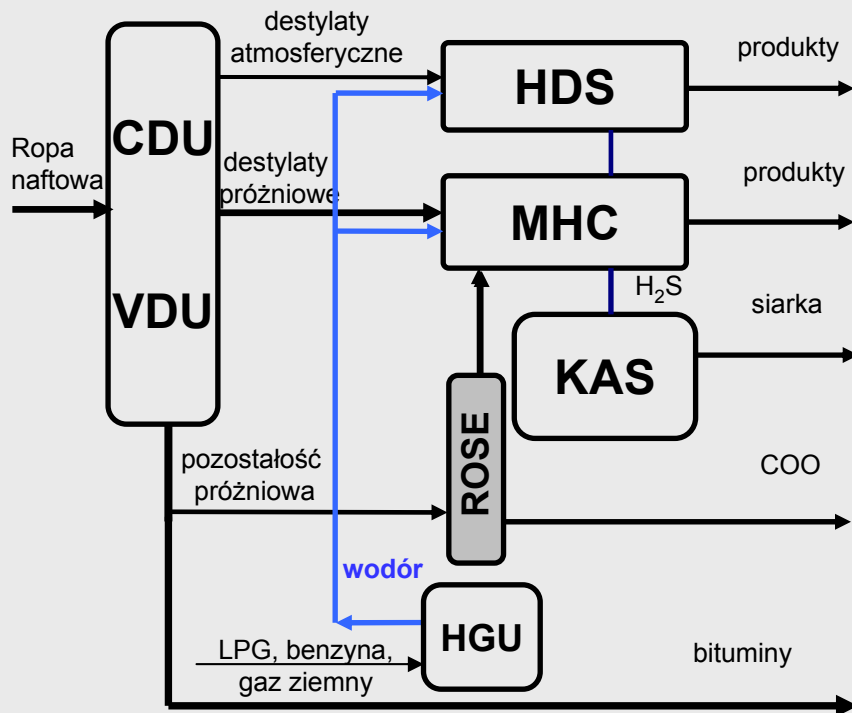
Źródło: Samar

Bezrobocie

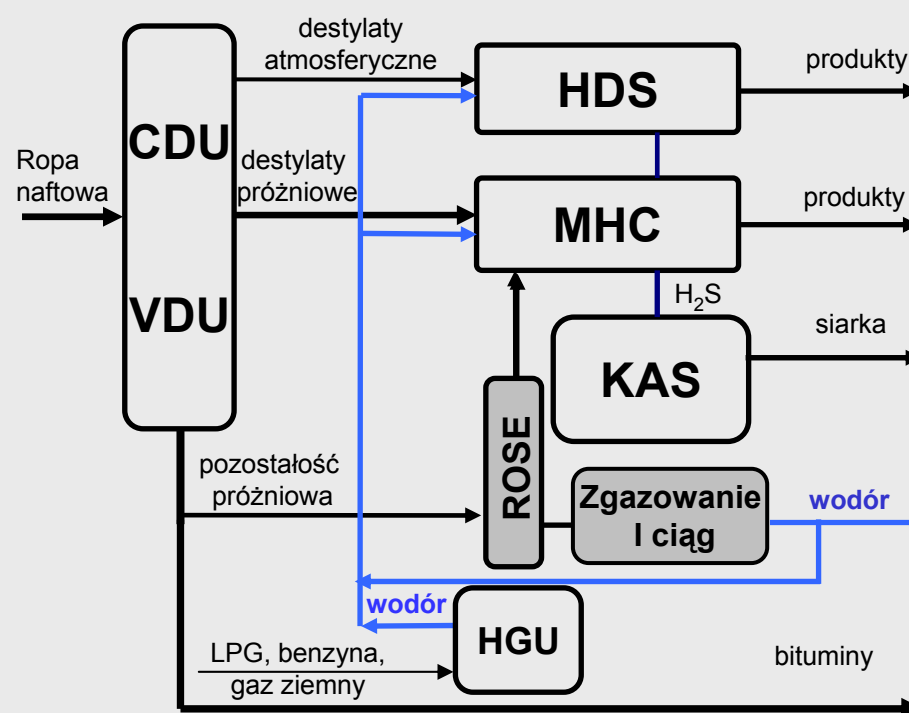


Źródło: GUS

ETAP I



Po uruchomieniu zgazowania



Legenda

CDU – Instalacja destylacji atmosferycznej
 VDU – Instalacja destylacji próżniowej
 MHC – Instalacja Hydrokrakingu
 HDS – Instalacja hydroodsarczania olejów napędowych

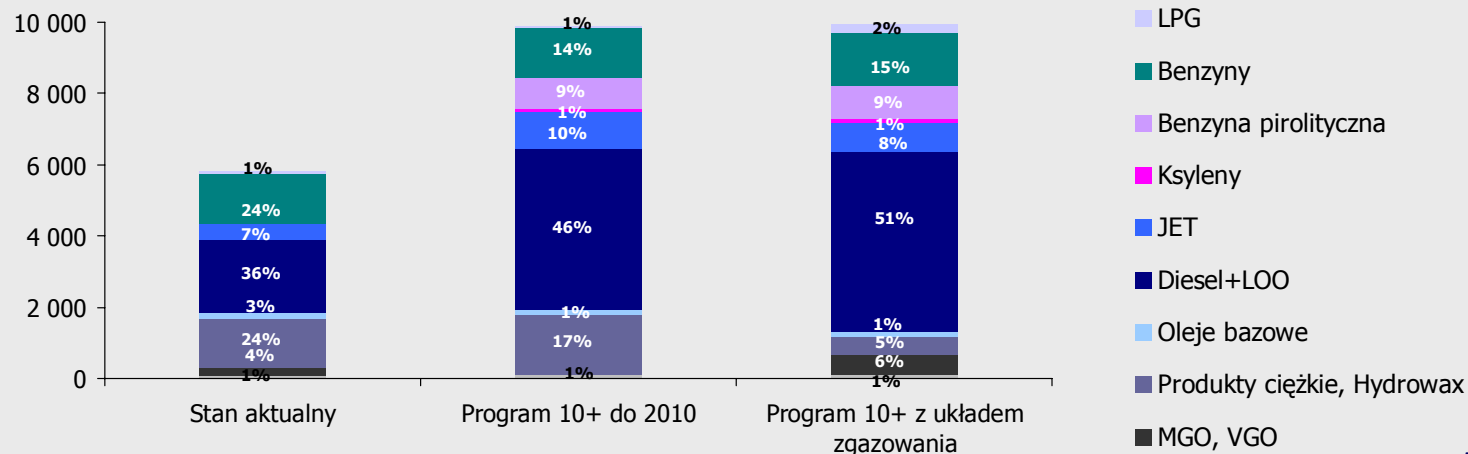
HGU – Wytwórnia wodoru
 KAS – Kompleks aminowo-siarkowy
 ROSE – Przerób (odasfaltowywanie) ciężkiej pozostałości

Dane uzupełniające

Program 10+ – efekty realizacji

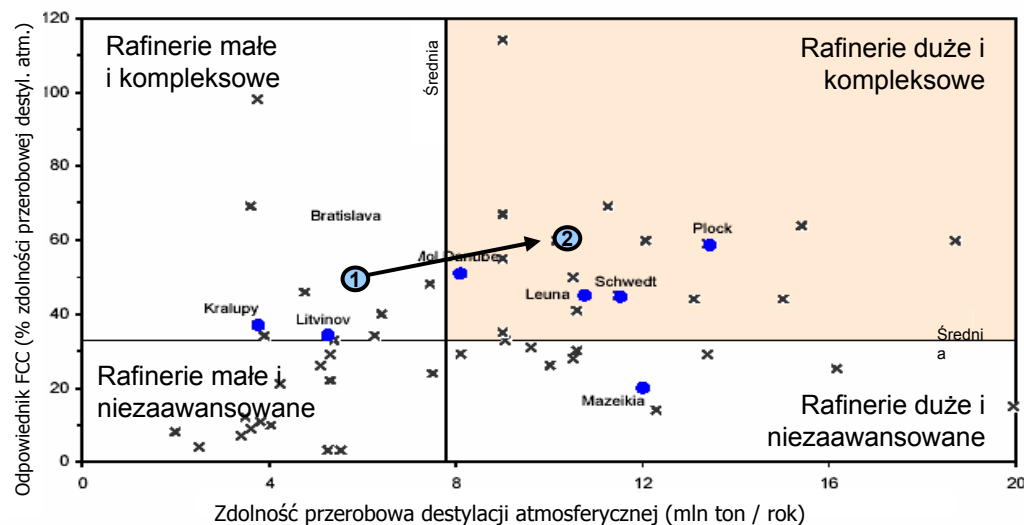


Uzyski produktów (wolumen)



Źródło: Grupa LOTOS

Pozycja konkurencyjna rafinerii w Gdańsku



Wzrost mocy przerobowych do 10,5 mln ton. Głęboka konwersja – budowa nowych instalacji:

- Odasfaltowywanie rozpuszczalnikowe (SDA)
- Instalacja Hydrokrakingu (MHC)
- Gazyfikacja (1 linia)

- ① Aktualna pozycja
- ② Po realizacji Programu 10+

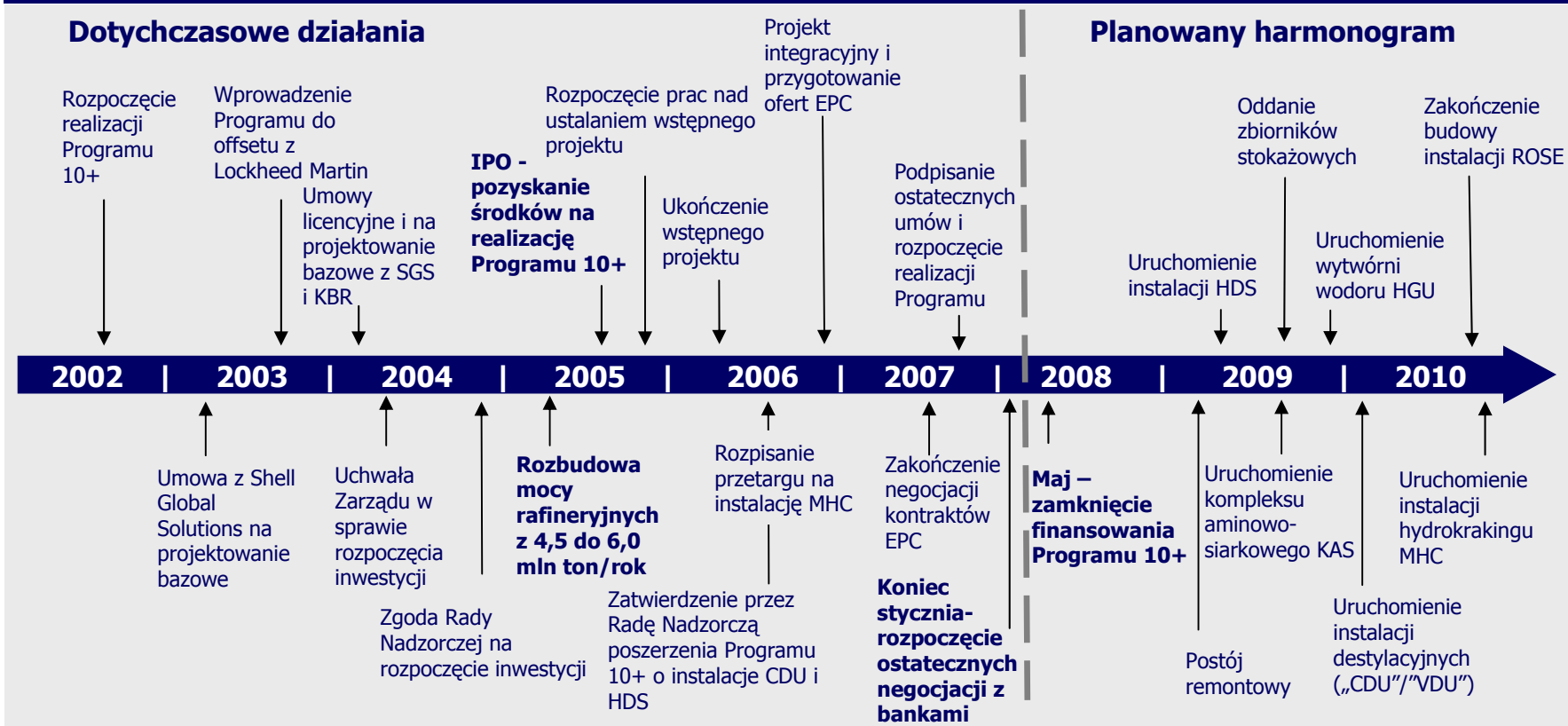
Źródło: Independent Refinery Project Review, Nextant Chem Systems, Grupa LOTOS

Dane uzupełniające

Uruchomienie Etapu I Programu 10 +



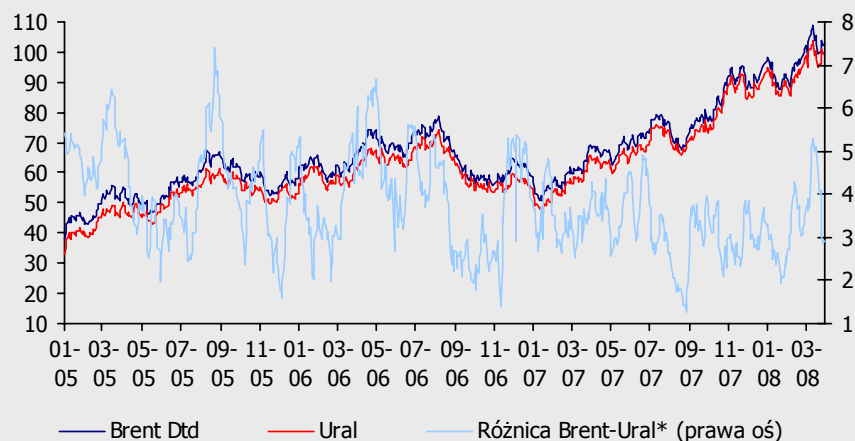
Harmonogram realizacji Programu 10+



Komentarz

- Realizacja Programu 10+ nie wpłynie na funkcjonowanie istniejących instalacji w rafinerii w Gdańsku.
- Przyłączenia nowych instalacji do obecnie istniejących zostanie zrealizowane podczas postoju remontowego rafinerii, wiosną 2009 roku.

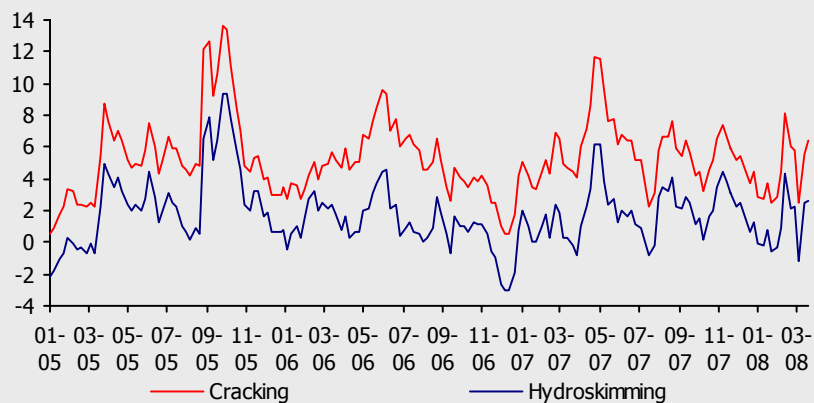
Ceny ropy i dyferencjał Brent/Ural* (USD/bbl)



Źródło: Grupa LOTOS

* Z notowań

Marża rafinerijna z notowań* (USD/bbl)



* Rotterdam Brent

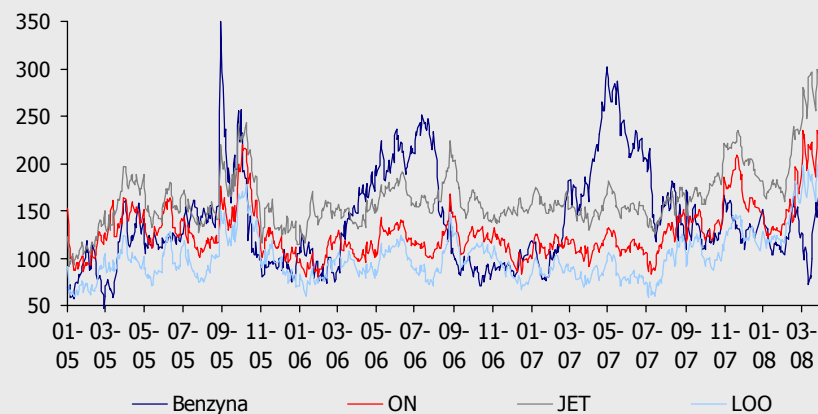
Źródło: PVM

Kluczowe wartości*

	I kw. 07	I kw. 08	2007
• Brent (USD/bbl)	57,76	96,71	72,39
• Ural (USD/bbl)	54,36	93,35	69,16
• Dyferencjał Brent/Ural** (USD/bbl)	3,41	3,37	3,23
• Marża rafinerijna** (USD/bbl)	4,77	4,44	5,80
Marże z notowań			
• Benzyna (USD/t)	129,12	122,23	162,71
• ON (0,005) (USD/t)	112,90	164,12	124,65
• LOO (USD/t)	86,89	148,46	94,93
• Paliwo lotnicze (USD/t)	155,16	216,32	164,53
• Ciężki olej opałowy (USD/t)	-189,73	-288,98	-208,26

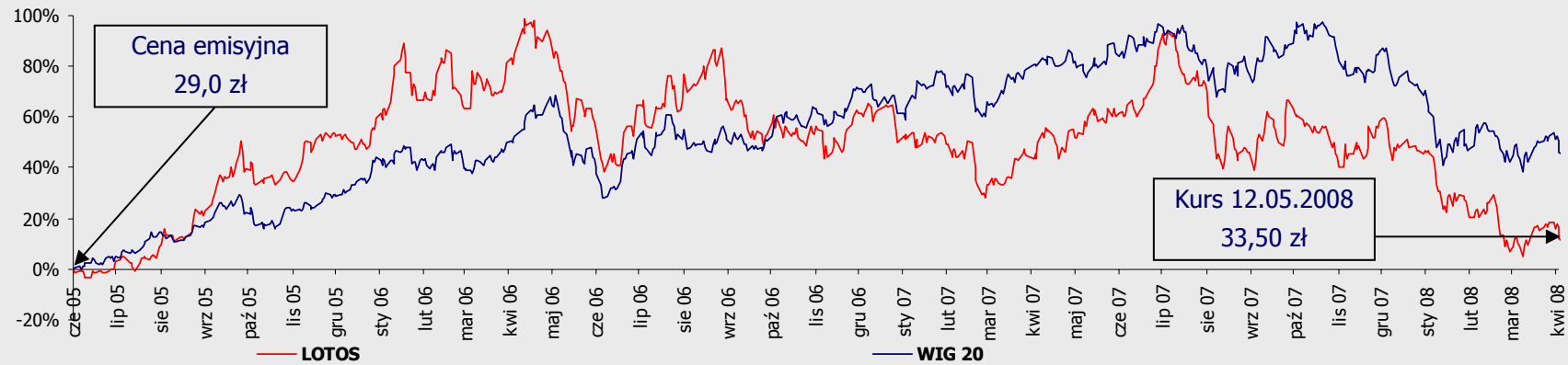
* Wartości średnie w podanym okresie ** Z notowań

Marża z notowań (USD/tonę) bez COO



Źródło: Grupa LOTOS

Przebieg notowań



Źródło: GPW

Grupa LOTOS na GPW *

• Data debiutu	9 czerwca 2005
• Cena emisyjna akcji	29 zł
• Średni dzienny wolumen	255,0 tys. akcji
• Średnia dzienna wartość obrotów	11,2 mln zł
• Wartość obrotów do kapitalizacji	0,29%
• Kapitalizacja przy cenie emisyjnej	3 297,3 mln zł
• Kapitalizacja bieżąca	3 809,0 mln zł
• Wzrost wartości od IPO	15,5%

* Na dzień 12 maja 2008 r.

Grupa LOTOS w indeksie WIG20

- **Grupa LOTOS weszła w skład indeksu WIG20 16 września 2005**
- **Pozycja w indeksie WIG20*: 18**
- **Udział w indeksie WIG20*: 1,4%**

- Niniejsza prezentacja na temat skonsolidowanych wyników finansowych Grupy LOTOS S.A. po I kwartale 2008 r. („Prezentacja”) została przygotowana przez Grupę LOTOS S.A. („Spółka”). Ani niniejsza Prezentacja, ani jakakolwiek jej kopia nie może być powielana, rozpowszechniana, ani przekazywana bezpośrednio lub pośrednio jakiejkolwiek osobie w jakimkolwiek celu bez wiedzy i zgody Spółki. Powielanie, rozpowszechnianie lub przekazywanie niniejszej Prezentacji jakimkolwiek osobom w innych jurysdykcjach może podlegać ograniczeniom prawnym, a osoby, do których może ona dotrzeć powinny zapoznać się z wszelkimi tego rodzaju ograniczeniami, oraz stosować się do nich. Nieprzestrzeganie tych ograniczeń może stanowić naruszenie obowiązującego prawa.
- Niniejsza Prezentacja nie przedstawia pełnego ani wyczerpującego obrazu Spółki, jej pozycji i perspektyw. Niniejsza Prezentacja, związane z nią slajdy oraz ich opisy mogą zawierać twierdzenia odnoszące się do przyszłości. Twierdzenia takie nie mogą być jednak rozumiane jako zapewnienia i prognozy Spółki, co do spodziewanych przyszłych wyników Spółki czy spółek jej grupy kapitałowej. Spółka przekazuje posiadany obraz wyników finansowych Grupy LOTOS S.A. po I kwartale 2008 roku, sporządzony zgodnie z najlepszą wiedzą Zarządu.
- W odniesieniu do wyczerpującego charakteru lub rzetelności informacji przedstawionych w niniejszej Prezentacji nie mogą być udzielone żadne zapewnienia ani oświadczenia. Ani Spółka, ani jej Akcjonariusze, podmioty zależne, doradcy lub przedstawiciele tych osób nie ponoszą żadnej odpowiedzialności z jakiegokolwiek powodu wynikającego z dowolnego wykorzystania niniejszej Prezentacji. Ponadto żadne informacje zawarte w niniejszej Prezentacji nie stanowią zobowiązania ani oświadczenia ze strony Spółki, jej udziałowców, podmiotów zależnych, doradców lub przedstawicieli takich osób.
- Niniejsza Prezentacja została sporządzona wyłącznie w celach informacyjnych i nie stanowi oferty kupna bądź sprzedaży ani oferty mającej na celu pozyskanie oferty kupna lub sprzedaży jakichkolwiek papierów wartościowych, bądź instrumentów finansowych lub uczestnictwa w jakimkolwiek przedsięwzięciu handlowym. Niniejsza Prezentacja nie stanowi oferty ani zaproszenia do dokonania zakupu bądź zapisu na jakiejkolwiek papierze wartościowym w dowolnej jurysdykcji i żadne postanowienia w niej zawarte nie mogą stanowić podstawy żadnej umowy, zobowiązania lub decyzji inwestycyjnej, ani też nie należy na niej polegać w związku z jakąkolwiek umową, zobowiązaniem lub decyzją inwestycyjną.