



**Skonsolidowane wyniki finansowe
Grupy LOTOS S.A.**

I kwartał 2007 roku (MSSF)

Paweł Olechnowicz – Prezes Zarządu

15 maja 2007 roku

Agenda

Wyniki finansowe w I kw. 2007 roku



- Podsumowanie
- Istotne wydarzenia
- Informacje operacyjne
- Charakterystyka wyników finansowych
- Slajdy uzupełniające

Podsumowanie

Otoczenie rynkowe w I kw. 2007 roku



Ceny ropy, dyferencjał Brent/Ural

- Pomimo wzrostu marży rafinerijnej, ze względu na spadek cen ropy naftowej i dyferencjału Brent/Ural, I kw. 2007 roku był okresem nieznacznie gorszym w porównaniu do I i IV kw. 2006 roku.
- Średnia cena ropy Brent wyniosła 57,8 USD – spadek o 3,1% w stosunku do IV kw. 2006 roku i o 6,3% wobec I kw. 2006 roku.
- Średnia wartość dyferencjału Brent/Ural wyniosła 3,4 USD/bbl – spadek o 2,6% wobec IV kw. 2006 roku i o 5,6% w stosunku do I kw. 2006 roku.
- Średnia marża rafinerijna wyniosła 4,8 USD/bbl – wzrost o 59,0% wobec IV kw. 2006 roku i o 17,1% wobec I kw. 2006 roku.

Dane IV kw.06 i I kw.07*

| | IV kw. 06 | I kw. 07 | Zmiana |
|------------------------------------|-----------|----------|--------|
| • Brent (USD/bbl) | 59,6 | 57,8 | -3,1% |
| • Ural (USD/bbl) | 56,1 | 54,4 | -3,1% |
| • Dyferencjał Brent/Ural (USD/bbl) | 3,5 | 3,4 | -2,6% |
| • Marża rafinerijna (USD/bbl) | 3,0 | 4,8 | 59,0% |

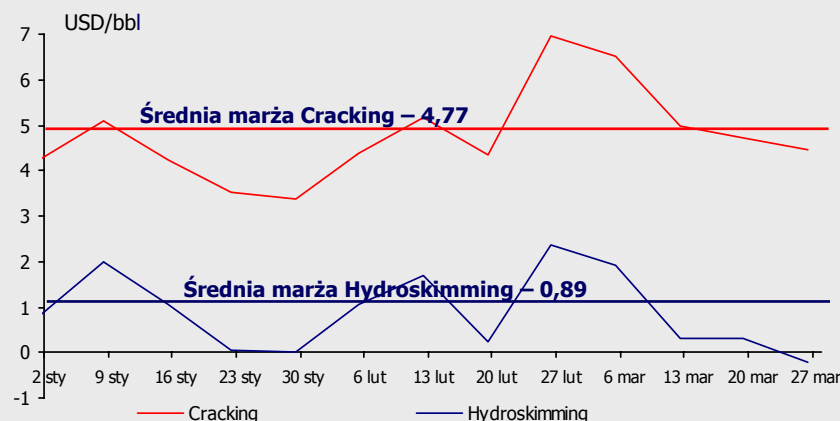
* Wartości średnie w podanym okresie

Dane I kw.06 i I kw.07*

| | I kw. 06 | I kw. 07 | Zmiana |
|------------------------------------|----------|----------|--------|
| • Brent (USD/bbl) | 61,7 | 57,8 | -6,3% |
| • Ural (USD/bbl) | 58,1 | 54,4 | -6,4% |
| • Dyferencjał Brent/Ural (USD/bbl) | 3,6 | 3,4 | -5,6% |
| • Marża rafinerijna (USD/bbl) | 4,1 | 4,8 | 17,1% |

* Wartości średnie w podanym okresie

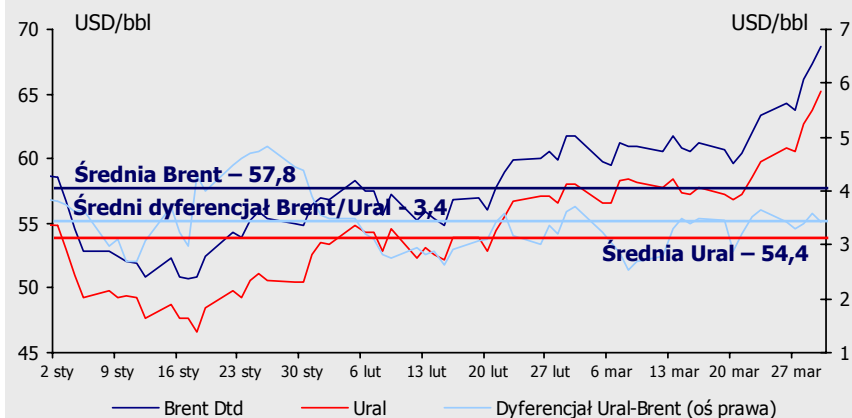
Marża rafinerijna* w I kw. 2007



* Rotterdam Brent, średnie tygodniowe

Źródło: PVM

Ceny ropy, dyferencjał Brent/Ural w I kw. 2007



Źródło: PVM

Podsumowanie Dane operacyjne



| Dane operacyjne w I kw. 2006 roku i I kw. 2007 roku | | | |
|---|------------|------------------|--------|
| | I kw. 2006 | I kw. 2007 | Δ % |
| Roczne zdolności przerobowe | 6,0 mln t | 6,0 mln t | 0,0% |
| Przerób (tys. ton)¹ | 1 400,3 | 1 504,8 | + 7,5% |
| Średnie wykorzystanie mocy przerobowych | 94,6% | 101,7% | + 7,5% |
| Sprzedaż produktów i towarów ogółem (tys. ton) | 1 599,0 | 1 622,0 | + 1,4% |
| Zatrudnienie na koniec okresu (osób)² | 5 501 | 5 605 | + 1,9% |

1) Przerób rafinerii w Gdańsku

2) W tym 976 osób zatrudnionych w Grupie LOTOS S.A.

Podsumowanie

Dane finansowe I kw. 2007 roku



Wyniki w I kw. 2007 (MSSF w mln zł, nie badane)

| | I kw. 2006 | I kw. 2007 | Zmiana |
|-----------------------|------------|------------|--------|
| Przychody | 2 689,6 | 2 548,0 | -5,3% |
| EBITDA | 202,7 | 127,9 | -36,9% |
| EBIT | 130,7 | 52,9 | -59,5% |
| Zysk netto* | 102,9 | 56,0 | -45,5% |
| EBIT wg LIFO** | 110,1 | 54,8 | -50,2% |

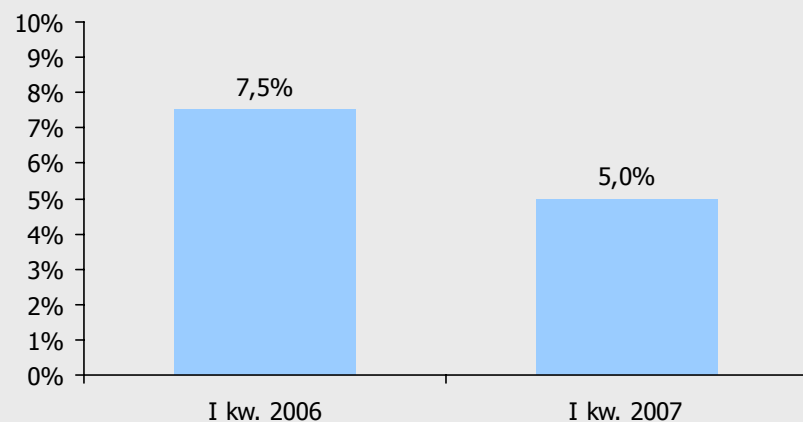
*Zysk netto przypisany akcjonariuszom jednostki dominującej

**Zysk operacyjny grupy kapitałowej skorygowany o wpływy wyceny zapasów wg. LIFO

Komentarz

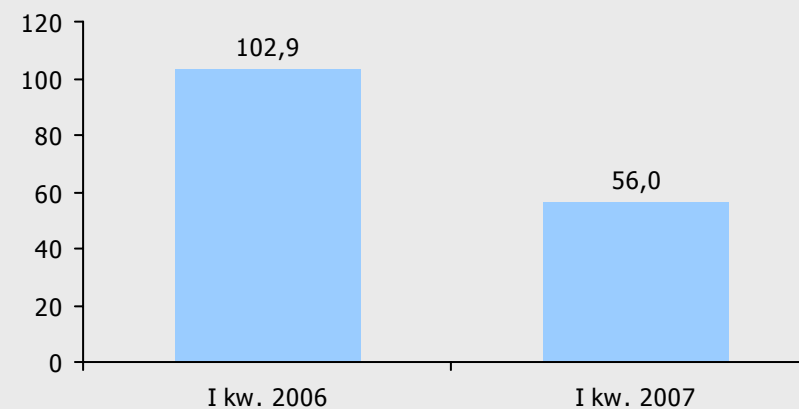
- Istotny negatywny wpływ na wyniki Grupy LOTOS miały:
 - Postój operacyjny instalacji hydrokrakingu.
 - Zwiększenie zapasów obowiązkowych paliw.
 - Pogarszające się warunki zakupowe ropy.
 - Wygaśnięcie ulgi z tytułu stosowania do produkcji paliw komponentów z tworzyw sztucznych.
 - Wzrost kursu PLN w stosunku do USD.

Rentowność EBITDA (%)



Źródło: Grupa LOTOS

Zysk netto (w mln zł)*

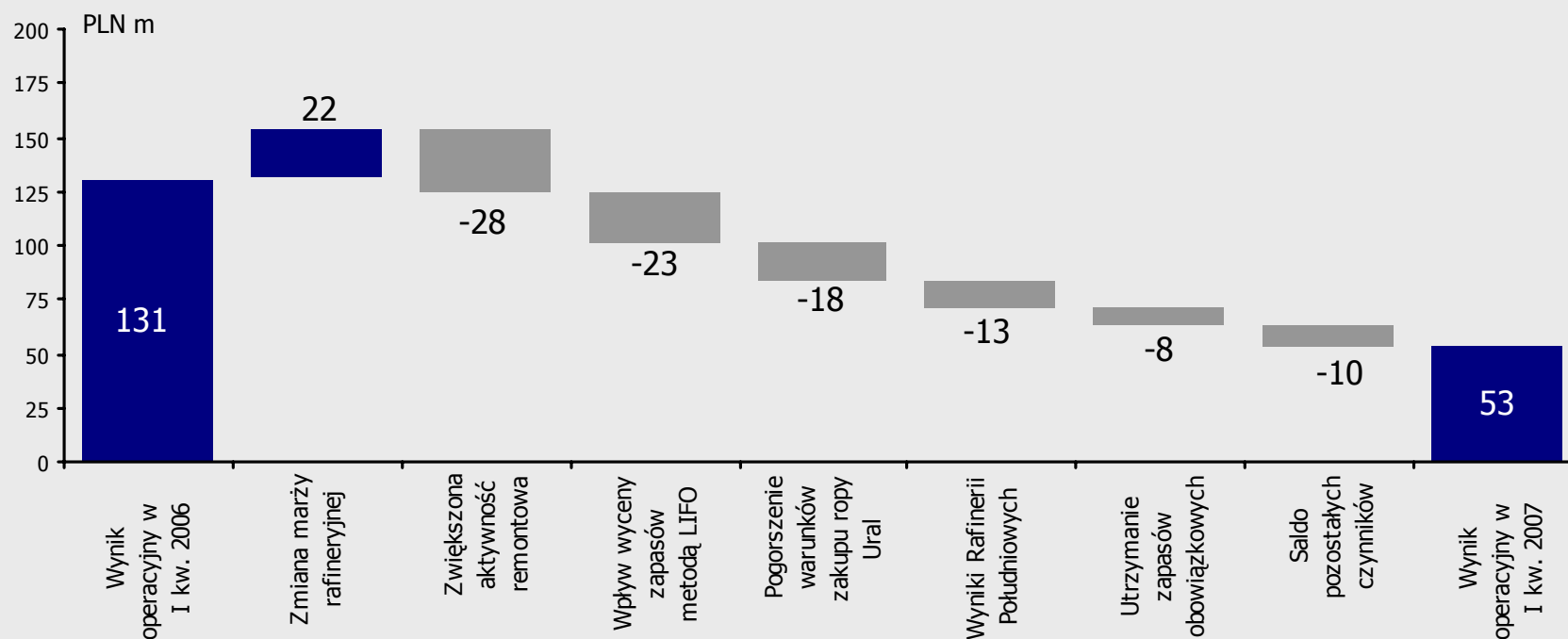


*Zysk netto przypisany akcjonariuszom jednostki dominującej Źródło: Grupa LOTOS

Podsumowanie

Dekompozycja wyniku operacyjnego

Kluczowe czynniki wpływające na wynik operacyjny w I kw. 2007 w stosunku do I kw. 2006



Komentarz

- Wynik operacyjny w I kw. 2007 roku wyniósł 52,9 mln zł i był niższy od wyniku w I kw. 2006 roku o 77,8 mln zł.
- Na kształtowanie się wyniku operacyjnego w I kw. 2007 roku miało wpływ szereg czynników jednorazowych, w większości zgodnych z założeniami Grupy LOTOS.

Podsumowanie

Opinie Zarządu Grupy LOTOS S.A. o wynikach finansowych w I kw. 2007



Komentarz do wyników za I kw. 2007

- Wyniki finansowe Grupy LOTOS są zgodne z oczekiwaniami Zarządu Spółki. Ich obniżenie wobec I kw. 2006 roku spowodowane było wystąpieniem wielu zdarzeń o charakterze jednorazowym.
- Zarząd Spółki oczekuje znaczącej poprawy wyników finansowych w kolejnych kwartałach i nie przewiduje wystąpienia w kolejnych miesiącach zdarzeń jednorazowych, takich jak remonty. Dzięki przeprowadzonym planowym pracom remontowo-konserwacyjnym i wymianie katalizatora instalacji hydrokrakingu, oczekiwana jest poprawa uzysków produktów białych. W wyniku podjętych działań, a także zaangażowania w projekty zmierzające do optymalizacji działań Grupy LOTOS, spodziewana jest znaczna poprawa wyników w kolejnych kwartałach.

Realizowane projekty i podjęte działania

- Program Doskonałości Operacyjnej i Zarządczej (realizowany wspólnie z koncernem Shell), który polega na redukcji i optymalizacji kosztów, wzroście skuteczności realizowanych procesów produkcyjnych i technologicznych, optymalizacji marż i wprowadzeniu najlepszych praktyk w zakresie organizacji.
- Program Rozwoju i Optymalizacji Struktur Handlowych, którego podstawowym celem jest zwiększenie przewagi konkurencyjnej Grupy LOTOS poprzez wzrost skuteczności i wydajności kluczowych procesów biznesowych.
- Prowadzona jest restrukturyzacja oraz wdrażane są programy rozwojowe w Rafineriach Południowych, w tym przede wszystkim optymalizacja struktury kosztów w LOTOS Jasło i LOTOS Czechowice.
- Trwają prace nad przygotowaniem kompleksowego Programu Optymalizacji Kosztów Operacyjnych, uwzględniającego swym zasięgiem również wyżej wymienione programy.
- Zarząd Grupy LOTOS podjął decyzję o zakończeniu analiz związanych z możliwością nabycia aktywów Rafinerii Nafty Glimar od Syndyka Masy Upadłościowej i rezygnacji z uczestnictwa w obecnie prowadzonym procesie przetargowym.

Podsumowanie

Wyniki szacunkowe za kwiecień 2007



| Szacunkowe wyniki w kwietniu 2007 | |
|--|---------------|
| | kwiecień 2007 |
| Przerób (tys. ton) | 507,4 |
| Średnie wykorzystanie mocy przerobowych (%) | 102,9 |
| Sprzedaż produktów i towarów (tys. ton) | 577,5 |
| EBITDA (mln zł) | ok. 85,0 |
| EBIT (mln zł) | ok. 60,0 |

Komentarz

- Szacunkowe wyniki operacyjne i finansowe kwietnia 2007 roku wskazują, iż konsekwentna realizacja strategii Spółki zakładająca m.in. umocnienie pozycji rynkowej, w sytuacji obserwowanej od marca 2007 roku poprawy koniunktury na rynku produktów naftowych, ma istotne, pozytywne przełożenie na wyniki Grupy LOTOS.
- W kwietniu 2007 roku przerób instalacji hydrokrakingu wzrósł o 64,2% w porównaniu do marca 2007 roku i wyniósł 140,4 tys. ton, co oznacza iż jego obecne zdolności są w pełni wykorzystywane.

Agenda

Wyniki finansowe w I kw. 2007 roku



- Podsumowanie
- Istotne wydarzenia
- Informacje operacyjne
- Charakterystyka wyników finansowych
- Slajdy uzupełniające

Działalność wydobywcza

- Całkowite wydobycie ze złoża B3 wyniosło 47,5 tys. ton ropy naftowej.
- Całość surowca wydobytego w I kw. 2007 roku ze złoża B3 została przesłana do rafinerii w Gdańsku.
- Rafineria w Gdańsku przerobiła 30,5 tys. ton ropy naftowej pochodzącej z Petrobaltic.
- Kontynuowane były prace przygotowawcze w celu uruchomienia wydobycia z nowych złóż ropy.
- Prowadzono analizę potencjalnych geologicznych zasobów węglowodorów w polskiej strefie ekonomicznej.
- Prowadzono prace rekonstrukcyjne na złożu B3 zmierzające do intensyfikacji wydobycia z tego złoża.



Kontraktacja budowy i modernizacji instalacji

- W I kwartale 2007, na podstawie umów z firmą Fluor oraz konsorcjum UHDE/Technip, trwały prace nad integracyjnym projektem bazowym PKRT.
- Prowadzone były negocjacje z obiema firmami na bazie ofert złożonych w połowie grudnia 2006 roku, obejmujących realizację instalacji projektu PKRT (z wyłączeniem CDU i HDS).
- Nowa instalacja destylacji atmosferycznej (CDU) o mocach 4,5 mln ton.
 - *Uhde Edeleanu zakończył opracowanie Projektu Bazowego CDU.*
 - *Prowadzony był przetarg na realizację instalacji CDU w oparciu o oferty otrzymane od sześciu światowej klasy firm inżynierskich.*
- Instalacja hydroodsiarczania olejów napędowych (HDS).
 - *Kontynuowana była realizacja inwestycji w ramach kontraktu z firmą ABB Lummus Global w formule „pod klucz”. Osiągnięte zostały kolejne etapy projektowania technicznego.*
 - *Złożono zamówienia na główne aparaty i maszyny (reaktor, separatory, kompresory).*

Przetargi i prace przygotowawcze

- Prowadzone były prace związane z przygotowaniem zaplecza budowy (przygotowanie wjazdu, dróg wewnętrznych, budynków itp. dla firm realizujących inwestycje).

Restrukturyzacja i rozwój Rafinerii Południowych

W I kw. 2007 roku kontynuowane były działania restrukturyzacyjne dostosowujące spółki LOTOS Jasło S.A. i LOTOS Czechowice S.A. do funkcjonowania w Grupie LOTOS. Prowadzone były także następujące prace:

LOTOS Jasło

- Prace zmierzające do przystosowania spółki do zmian w otoczeniu ekonomiczno-prawnym, spowodowanych wygaśnięciem ulgi z tytułu stosowania do produkcji benzyn i olejów napędowych komponentów z tworzyw sztucznych.
- Celem działań prowadzonych w LOTOS Jasło jest osiągnięcie trwałej równowagi ekonomicznej spółki w długim okresie.

W ramach realizacji Strategii Grupy LOTOS w I kw. 2007 roku przygotowywane były transakcje kapitałowe, których przeprowadzenie przewidywane jest w kolejnych kwartałach.

Realizacja programu PROSTA w I kw. 2007 roku

- W I kw. 2007 roku działania Grupy LOTOS, skupiły się na kontynuacji rozbudowy sieci stacji własnych.
 - Oddano do użytku własną stację paliw w Katowicach.
 - Zakupiono grunt z pozwoleniem na budowę stacji paliw w Opolu.
 - Kontynuowano instalację modułów LPG na stacjach Esso i Slovnaft.
 - Włączono 2 nowe stacje do programu Partnerstwa handlowego „Rodzina LOTOS”.
- W I kw. 2007 roku Grupa LOTOS kontynuowała rozbudowę sieci stacji partnerskich (franszizowych).
 - Na koniec kwartału Grupa LOTOS posiadała 59 stacji partnerskich i 82 podpisane umowy partnerskie (5 nowych umów).
- W I kw. 2007 liczba wysokomarżowych stacji własnych i partnerskich przewyższyła liczbę stacji patronackich.
- Na dzień 31 marca 2007 roku Grupa LOTOS współpracowała ze 180 stacjami patronackimi. Spółka dąży do przeniesienia stacji patronackich na inną platformę operacyjną.
- Kontynuowano proces racjonalizacji aktywów poprzez sprzedaż jednej własnej stacji paliw.

Liczba stacji paliw w sieci LOTOS

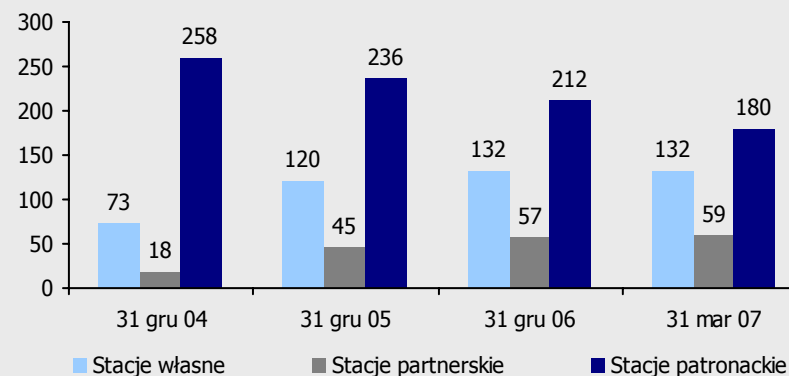
Dane na 31 marca 2007 roku

| | |
|--------------------|------------|
| Stacje własne | 132 |
| Stacje patronackie | 180 |
| Stacje partnerskie | 59 (82*) |
| Razem | 371 |

* Liczba podpisanych umów partnerskich

Źródło: Grupa LOTOS

Zmiana struktury sieci w liczbie stacji paliw



Źródło: Grupa LOTOS

Agenda

Wyniki finansowe w I kw. 2007 roku



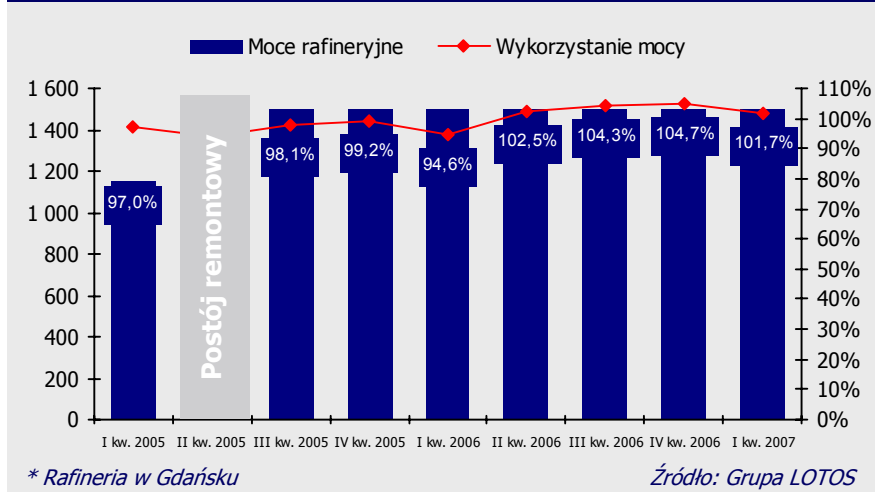
- Podsumowanie
- Istotne wydarzenia
- **Informacje operacyjne**
- Charakterystyka wyników finansowych
- Slajdy uzupełniające

Informacje operacyjne

Moce produkcyjne, przerób i sprzedaż



Wykorzystanie zdolności prod. (tys. t/rok)*

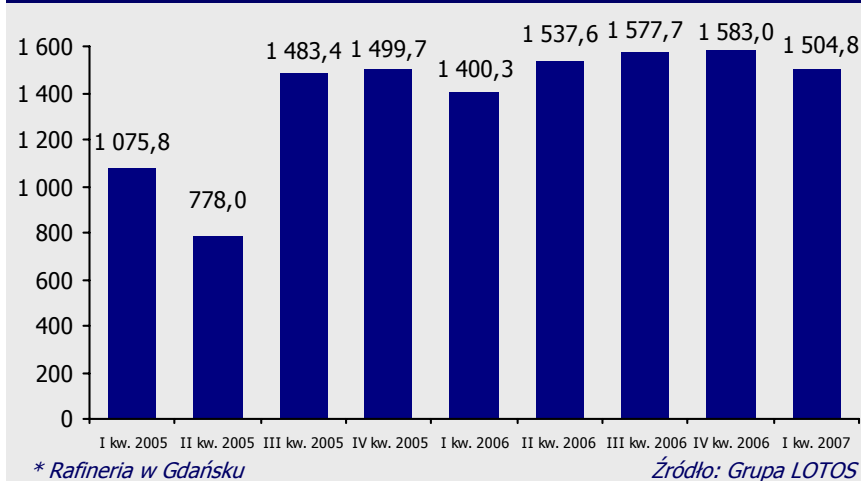


Komentarz

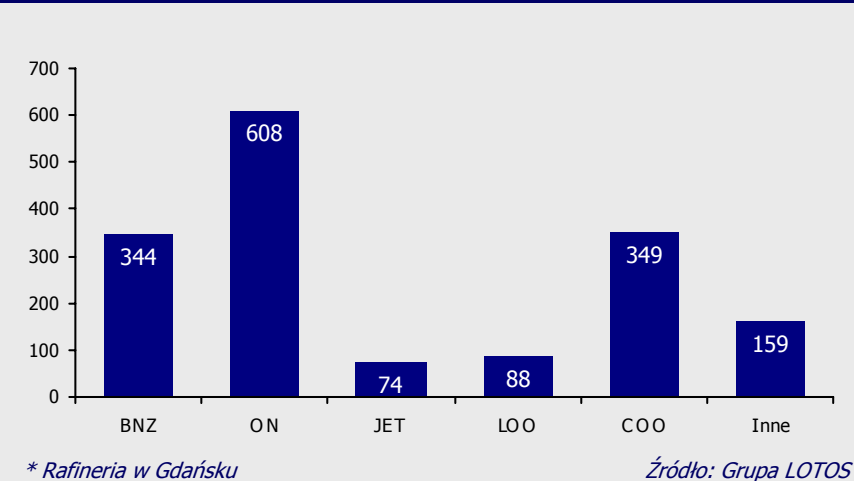
- Pomimo remontu postojowego instalacji hydrokrakingu poziom wykorzystania zdolności przerobowych w I kw. 2007 roku wyniósł 101,7%.
- W I kw. 2007 roku nastąpił wzrost przerobu ropy w rafinerii w Gdańsku o 7,5% wobec analogicznego okresu 2006 roku.
- Ze względu na wysoki popyt na produkty Grupy LOTOS, łączna sprzedaż produktów i towarów w I kw. 2007 wyniosła 1 622,0 tys. ton.
- Przerób ropy Ural stanowił 93,2% udziału w strukturze przerobu, 2,0% stanowiła ropa Rozewie wydobywana przez Petrobaltic, importowana ropa naftowa FORTIES stanowiła 3,9% a ropa KUWAIT- 0,9% udziału w strukturze przerobu.

* dotyczy rafinerii w Gdańsku

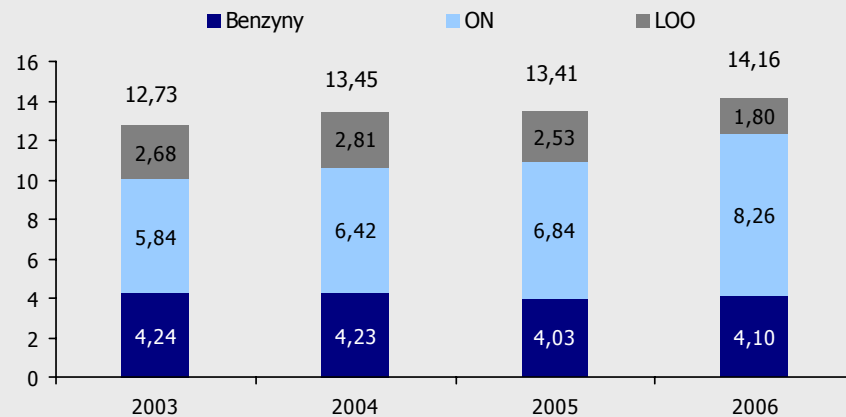
Przerób ropy (tys. t)*



Sprzedaż produktów (I kw. 2007 roku w tys. t)*



Konsumpcja paliw (mln ton)

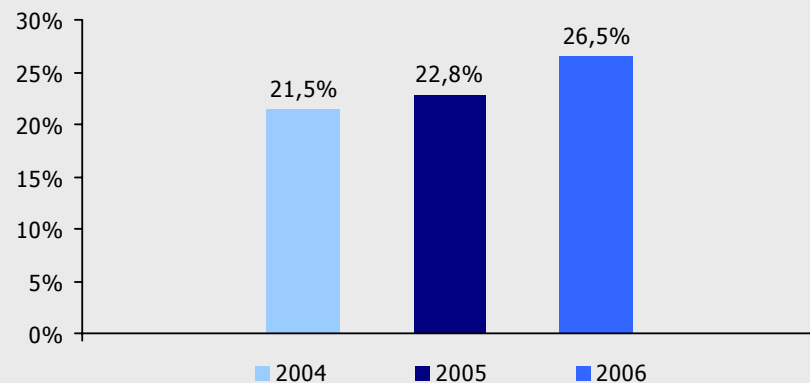


Źródło: Grupa LOTOS

Komentarz

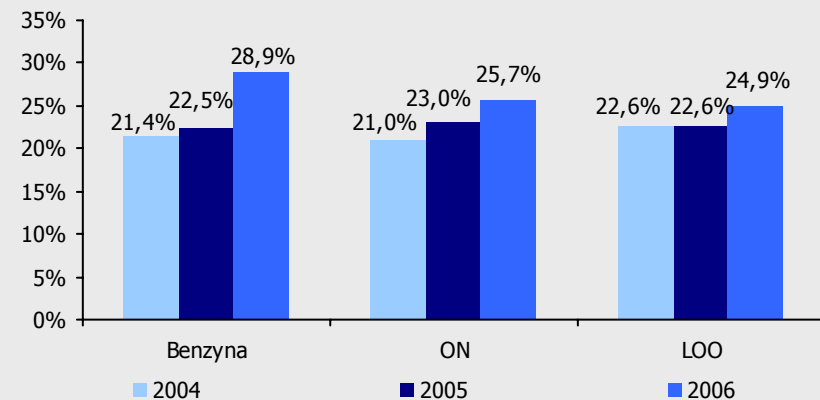
- W 2006 roku konsumpcja paliw wzrosła o 5,6% w porównaniu do 2005 roku.
- Udział Grupy LOTOS w rynku paliw w 2006 roku osiągnął poziom 26,5% wobec 22,8% w 2005 roku.
 - Udział Spółki w rynku benzyn wzrósł do 28,9%.
 - Udział Spółki w rynku oleju napędowego zwiększył się do 25,7%.
 - Udział Spółki w rynku LOO wzrósł do 24,9%.

Udział w rynku paliw ogółem



Źródło: Grupa LOTOS

Udział w rynku (Benzyna, ON i LOO)



Źródło: Grupa LOTOS

Agenda

Wyniki finansowe w I kw. 2007 roku



- Podsumowanie
- Istotne wydarzenia
- Informacje operacyjne
- **Charakterystyka wyników finansowych**
- Slajdy uzupełniające

Wyniki finansowe

Rachunek zysków i strat w I kw. 2007 roku (dane nie audytowane)



| MSSF (w mln zł) | I kw. 06 | I kw. 07 | Δ % |
|---|----------|----------------|--------|
| Przychody netto | 2 689,6 | 2 548,0 | -5,3% |
| Koszt własny sprzedaży | 2 348,2 | 2 273,6 | -3,2% |
| Zysk na sprzedaży | 341,4 | 274,4 | -19,6% |
| Koszty sprzedaży | 141,4 | 165,3 | 17,0% |
| Koszty ogólnego zarządu | 62,1 | 73,6 | 18,4% |
| Pozost. koszty operacyjne | 12,8 | 16,5 | 29,4% |
| EBITDA | 202,7 | 127,9 | -36,9% |
| Zysk operacyjny | 130,7 | 52,9 | -59,5% |
| Zysk brutto | 149,8 | 80,9 | -46,0% |
| Podatek dochodowy | 32,2 | 18,1 | -43,9% |
| Zysk netto z działalności kontynuowanej | 117,6 | 62,8 | -46,6% |
| Zysk netto* | 102,9 | 56,0 | -45,5% |

Komentarz

- Przychody ze sprzedaży wyniosły 2 548,0 mln zł, co stanowiło spadek o 5,3% w stosunku do I kw. 2006 roku, głównie na skutek spadku notowań cen ropy i średniej ceny sprzedaży produktów.
- Koszty sprzedaży wzrosły o 17,0% w stosunku do I kw. 2006 roku głównie z powodu:
 - Wzrostu wolumenu sprzedaży eksportowej.
 - Przejęcia przez Spółkę kosztów transportu w eksporcie oleju opałowego i Paliwa Jet A-1.
- I kw. 2007 charakteryzował się:
 - Spadającymi cenami ropy naftowej.
 - Spadkiem dyferencjału Brent/Ural.
- Zysk operacyjny wyniósł 52,9 mln zł i był niższy o 59,5% w stosunku do I kw. 2006 roku. Powodem spadku były postój operacyjny instalacji hydrokrakingu oraz niekorzystne warunki rynkowe.
- Zysk netto z działalności kontynuowanej wyniósł 62,8 mln zł.
- Zysk netto przypisany akcjonariuszom jednostki dominującej w I kw. 2007 roku wyniósł 56,0 mln zł.

* Zysk netto przypisany akcjonariuszom jednostki dominującej

Wyniki finansowe

Bilans na dzień 31.03.06 oraz 31.03.07 (dane nie audytowane)



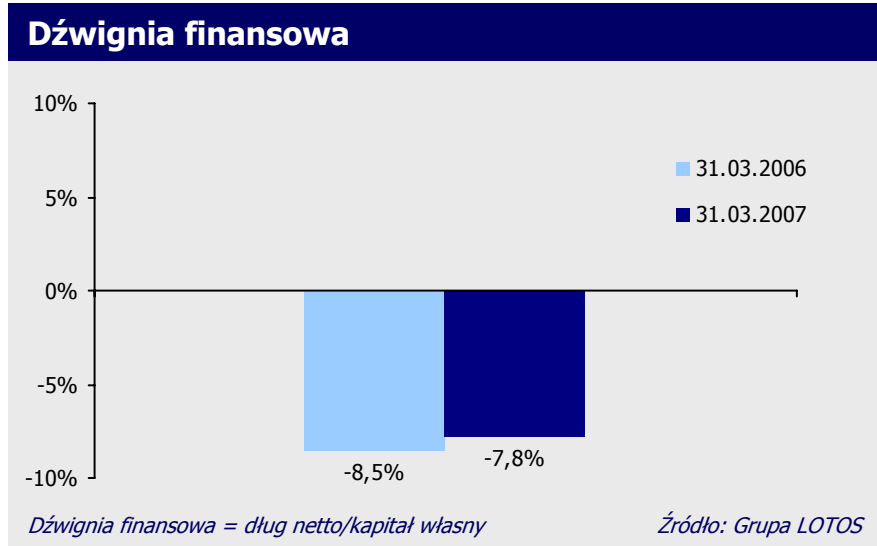
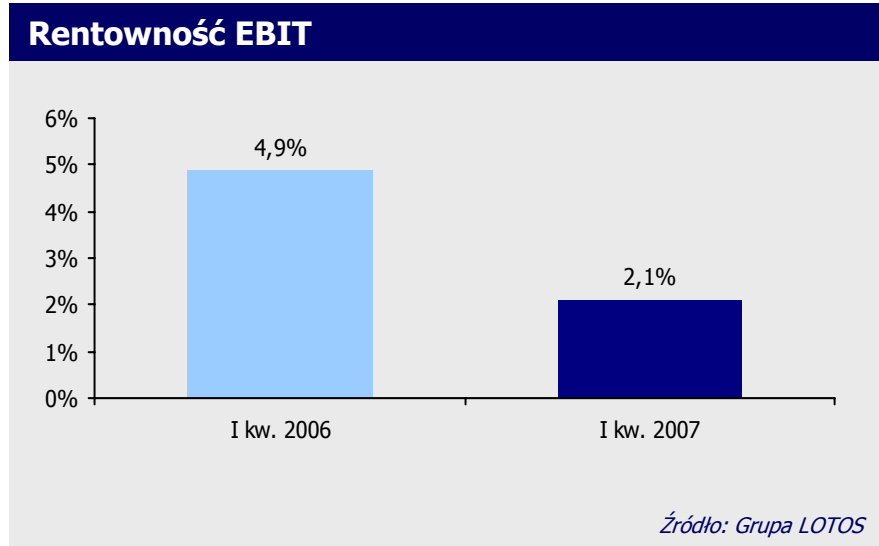
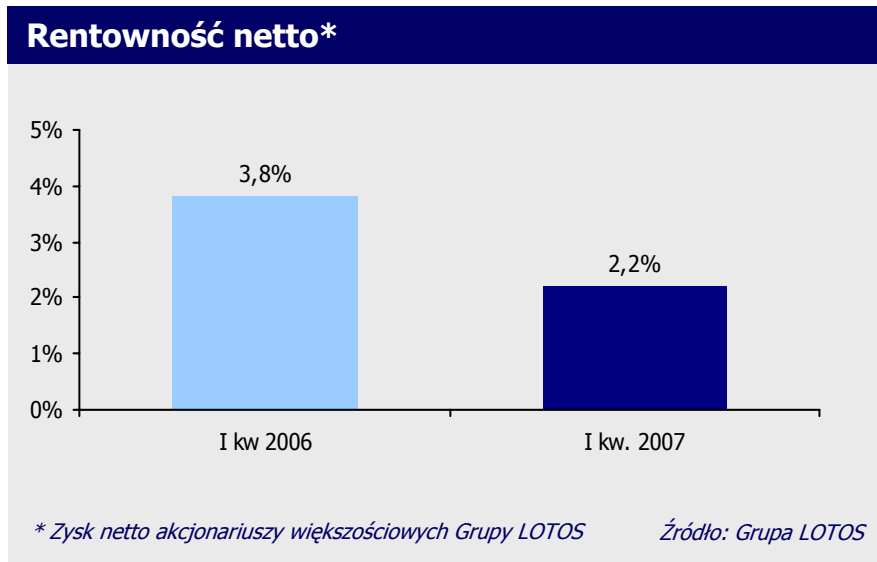
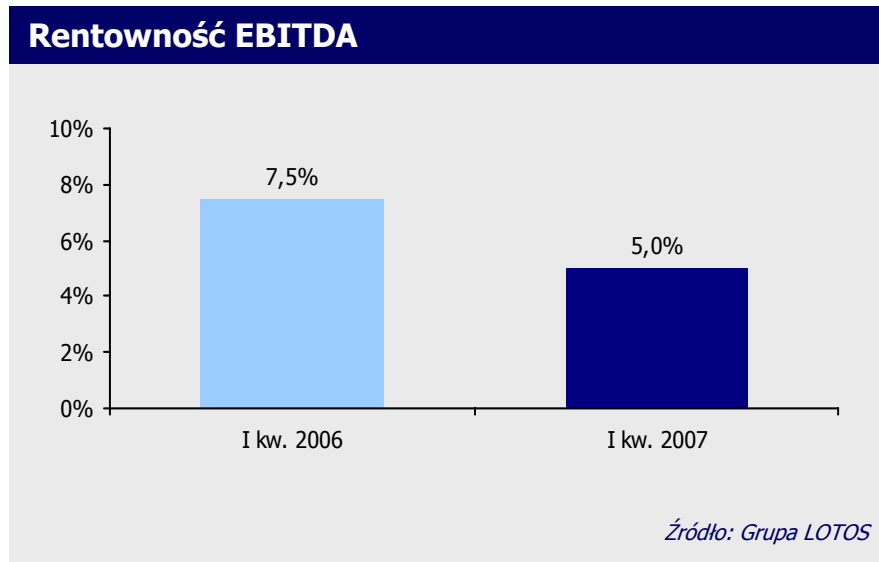
| MSSF (w mln zł) | 31.12.06 | 31.03.07 | Δ % |
|------------------------------------|----------|----------------|--------|
| Aktywa | 7 926,5 | 8 002,7 | 1,0% |
| Aktywa trwałe | 3 945,3 | 3 898,9 | -1,2% |
| Rzeczowe aktywa trwałe | 3 500,3 | 3 482,6 | -0,5% |
| Aktywa obrotowe | 3 973,4 | 4 100,1 | 3,2% |
| Zapasy | 1 707,4 | 1 819,4 | 6,6% |
| Należności | 1 276,5 | 1 271,3 | -0,4% |
| Krótkoterminowe aktywa finansowe | 203,5 | 162,7 | -20,0% |
| Środki pieniężne i ich ekwiwalenty | 772,4 | 813,1 | 5,3% |
| Pasywa | 7 926,5 | 8 002,7 | 1,0% |
| Kapitał własny | 5 534,3 | 5 597,1 | 1,1% |
| Zobowiązania długoterminowe | 750,7 | 743,5 | -1,0% |
| Zobowiązania krótkoterminowe | 1 641,5 | 1 662,2 | 1,3% |
| w tym dług finansowy | 506,5 | 540,7 | 6,8% |

Komentarz

- Wzrost sumy bilansowej do poziomu 8 002,7 mln zł na dzień 31 marca 2007 roku w porównaniu ze stanem na 31 grudnia 2006 roku wynikał głównie ze:
 - Wzrostu cen ropy i produktów naftowych, oraz
 - Wzrostu zapasów o 112 mln zł, tj. o 6,6%.
- Środki pieniężne i ich ekwiwalenty oraz krótkoterminowe aktywa finansowe utrzymywały się na poziomie 975,9 mln zł.
- Zmiana stanu kapitałów własnych o 62,7 mln zł była głównie spowodowana:
 - Wzrostem zysków zatrzymanych o 56,0 mln zł oraz,
 - Wzrostem o 6,8 mln zł kapitału własnego akcjonariuszy mniejszościowych.
- Dług finansowy wzrósł o 6,8% do 540,7 mln zł.

Wyniki finansowe

Wskaźniki finansowe za I kw. 2006 i I kw. 2007



Wyniki finansowe

Wynik operacyjny w podziale na obszary w I kw. 2007 roku



| Obszary (w mln zł) | Obszary | | | | | | | |
|-------------------------------|------------|-----------|--------------------|--------------|--------------------|------------|-------------------------|-----------|
| | Wydobywczy | | Produkcji i handlu | | Sieci stacji paliw | | Pozostałej działalności | |
| | I kw. 06 | I kw. 07 | I kw. 06 | I kw. 07 | I kw. 06 | I kw. 07 | I kw.06 | I kw. 07 |
| Przychody ze sprzedaży | 82 | 77 | 2 662 | 2 508 | 202 | 235 | 63 | 98 |
| Sprzedaż między obszarami | 77 | 70 | 184 | 207 | - | - | 57 | 93 |
| Sprzedaż zewnętrzna | 5 | 7 | 2 478 | 2 301 | 202 | 235 | 6 | 5 |
| Koszty operacyjne | -29 | -45 | -2 584 | -2 502 | -210 | -249 | -54 | -92 |
| Korekty | -2 | 12 | 2 | 13 | 0 | 1 | -1 | -3 |
| Zysk operacyjny | 51 | 44 | 80 | 19 | -8 | -13 | 8 | 3 |
| Amortyzacja | 11 | 12 | 53 | 53 | 6 | 8 | 2 | 2 |

Komentarz

- Działalność operacyjna Grupy Kapitałowej Grupy LOTOS jest podzielona na cztery obszary działalności: wydobywczy, produkcji i handlu, sieci stacji paliw oraz pozostałej działalności, który obejmuje działalność pomocniczą, transportową, serwisową i inną.
- Czynniki mające wpływ na przychody i wynik operacyjny poszczególnych obszarów działalności operacyjnej w I kw. 2007:
 - Obszar wydobywczy – zakończenie testowego wydobycia ze złoża B8 w IV kw. 2006 roku, spadek cen lekkiej ropy naftowej typu Brent, spadek przerobu ropy naftowej Rozewie pochodzącej z Petrobaltic.
 - Obszar produkcji i handlu – postój operacyjny instalacji hydrokrakingu i prace naprawczo-konserwacyjne innych instalacji, niekorzystne warunki zakupu ropy Ural, zwiększenie poziomu rezerw obowiązkowych.
 - Obszar sieci stacji paliw – sezonowość sprzedaży w I kwartale, niekorzystny poziom marży w odniesieniu do sprzedaży paliw prowadzonej przez LOTOS Paliwa do stacji partnerskich i patronackich.

Wyniki finansowe

Wynik operacyjny według LIFO



Analiza zysku operacyjnego

| (w milionach złotych) | I kw. 2006 | I kw. 2007 | Zmiana |
|-------------------------|------------|------------|--------|
| Zysk operacyjny | 130,7 | 52,9 | -59,5% |
| Zysk operacyjny wg LIFO | 110,1 | 54,8 | -50,2% |

Komentarz do wyników wg LIFO

- Wynik operacyjny obliczony według metody LIFO wyniósł w I kwartale 2007 roku 54,8 mln zł, w porównaniu do 110,1 mln zł w analogicznym okresie 2006 roku.
- W I kwartale 2007 roku wpływ wyceny zapasów spowodował spadek wyniku finansowego o 1,9 mln zł, w porównaniu ze wzrostem wyniku finansowego o 20,6 mln zł w I kwartale 2006 roku.

Komentarz dotyczący metod wyceny zapasów

- Grupa LOTOS, zgodnie z przyjętymi zasadami wyceny zapasów, stosuje do wyceny rozchodu zapasów metodę średniej ważonej ceny nabycia.
- Stosowanie takiej metody wyceny zapasów powoduje opóźnienie przenoszenia efektów zmiany cen ropy w stosunku do cen wyrobów gotowych.
- W związku z powyższym wzrostowa tendencja cen ropy na rynkach światowych wpływa pozytywnie, a tendencja spadkowa wpływa negatywnie na osiągnięte przez Grupę wyniki finansowe.
- Zastosowanie metody wyceny zapasów LIFO pozwala na dokonanie bezpośredniego porównania wyników finansowych w okresach kiedy występowały różne tendencje zmian cen ropy.

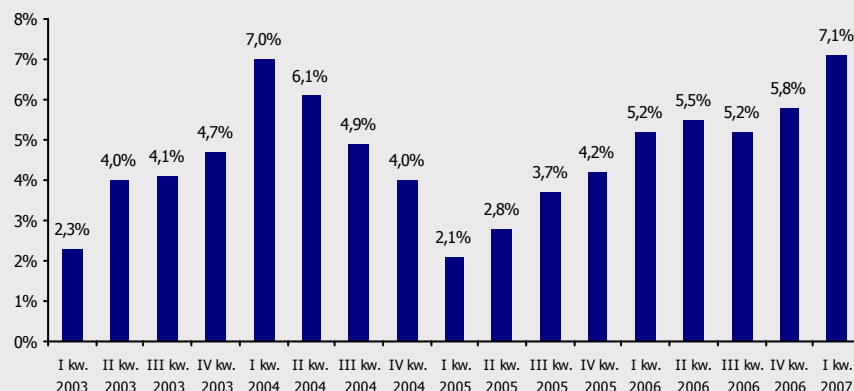
Agenda

Wyniki finansowe w I kw. 2007 roku



- Podsumowanie
- Istotne wydarzenia
- Informacje operacyjne
- Charakterystyka wyników finansowych
- Slajdy uzupełniające

Wzrost realnego PKB (%)

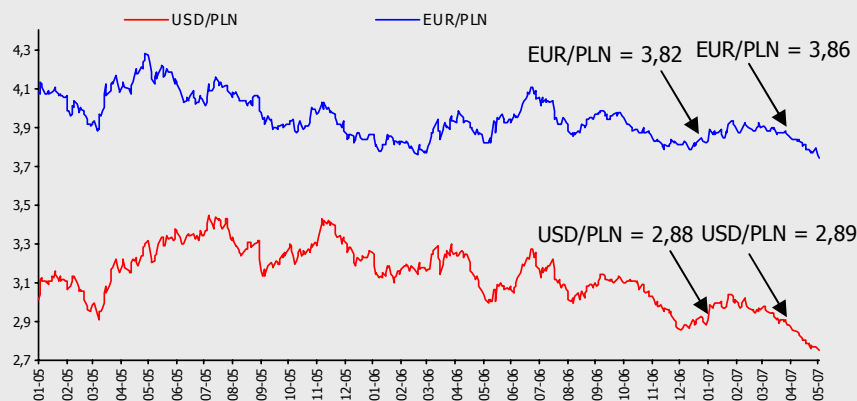


Źródło: Ministerstwo Finansów

Komentarz

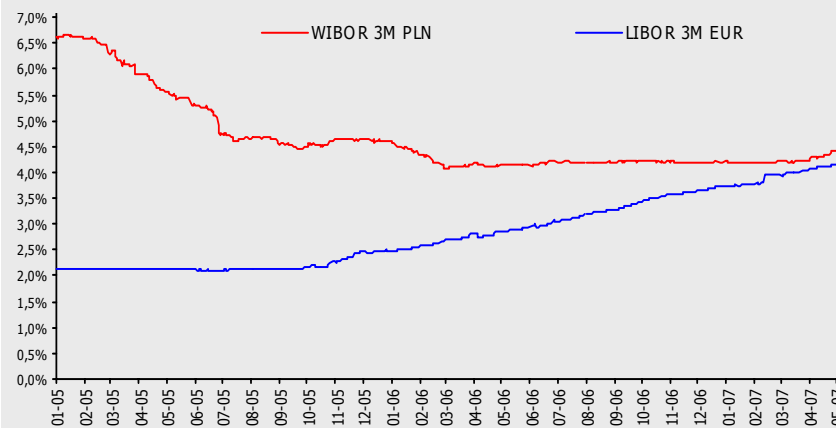
- Według szacunków Ministerstwa Finansów w I kw. 2007 roku PKB wzrósł realnie o 7,1%, wobec 5,2% w analogicznym okresie 2006 roku. Według szacunków Ministerstwa Finansów wzrost PKB w 2007 roku ma wynieść ponad 6%.
- W I kw. 2007 roku kurs USD/PLN wahał się w przedziale od 2,87 do 3,04 i na koniec marca 2007 roku wyniósł 2,89. W tym samym okresie kurs EUR/USD wahał się w przedziale od 1,29 do 1,34, a na koniec marca 2007 roku wyniósł 1,34.
- Wzrost stopy WIBOR 3M z 4,20% na koniec grudnia 2006 roku do 4,24% na koniec I kwartału 2007 roku.

Kursy wymiany walut



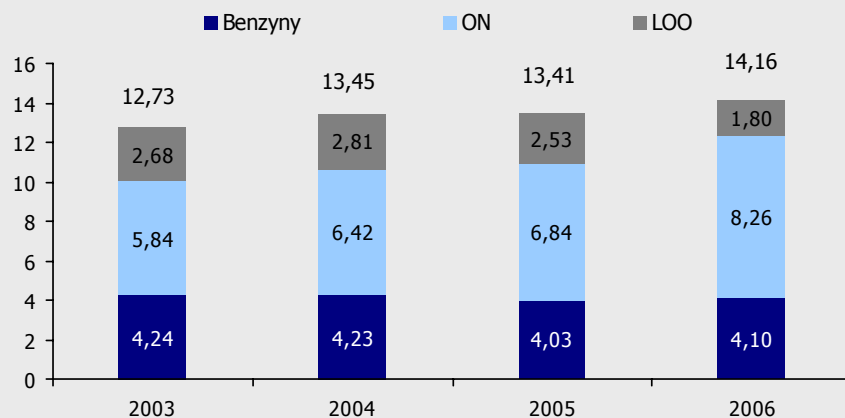
Źródło: NBP

Stopy procentowe



Źródło: NBP

Krajowa konsumpcja paliw (mln ton)

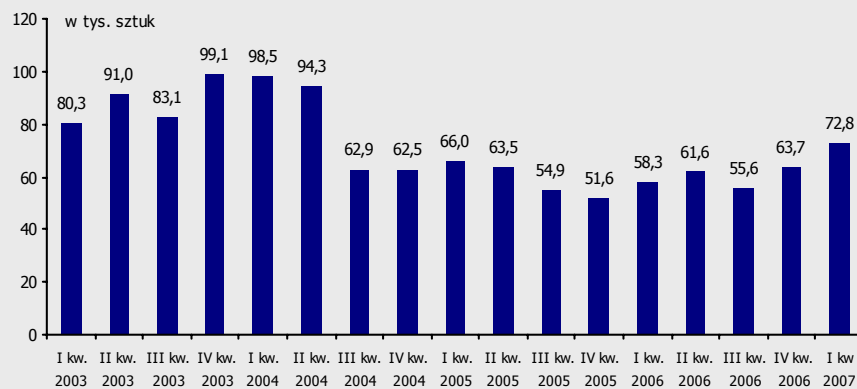


Źródło: Grupa LOTOS

Komentarz

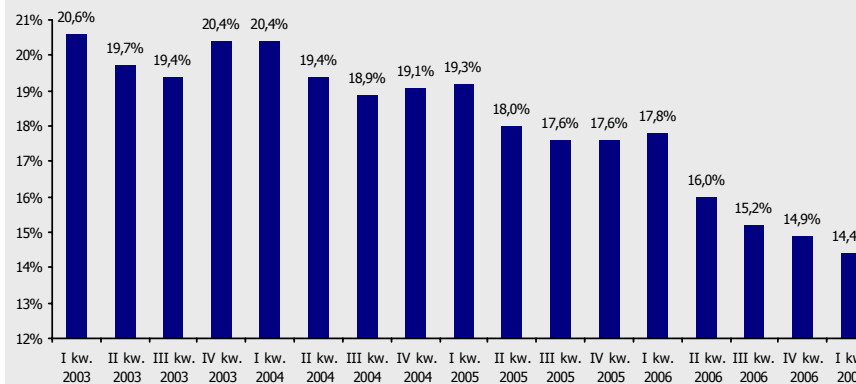
- W 2006 roku krajowa konsumpcja paliw wzrosła o 5,6% w porównaniu z rokiem 2005. Najwyższy wzrost konsumpcji o 20,8% odnotowano w segmencie olejów napędowych. Zużycie benzyn wzrosło o 1,7%, a lekkiego oleju opałowego spadło o 28,9%.
- W I kw. 2007 roku sprzedano w Polsce 72,8 tys. nowych samochodów osobowych, o 24,9% więcej niż w analogicznym okresie ubiegłego roku oraz o 14,3% więcej w porównaniu do IV kw. 2006 roku.
- Na koniec marca 2007 roku liczba zarejestrowanych bezrobotnych wyniosła 2 233 tys. osób, którzy stanowili 14,4% ludności aktywnej zawodowo.

Sprzedaż nowych samochodów osobowych



Źródło: Samar

Bezrobocie

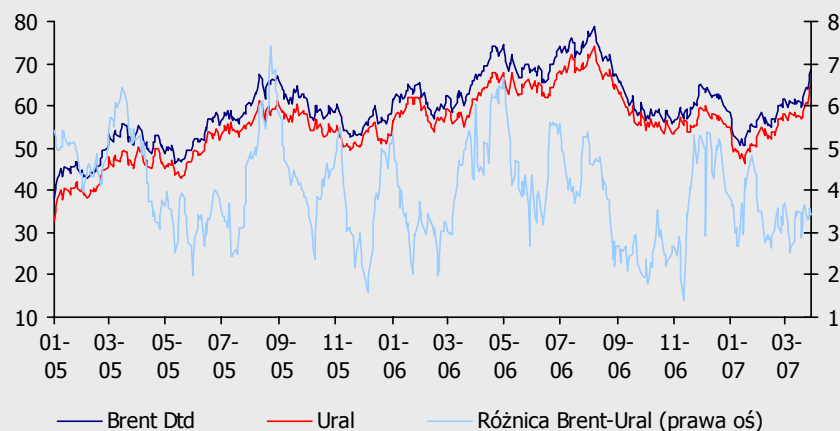


Źródło: GUS

Dane uzupełniające

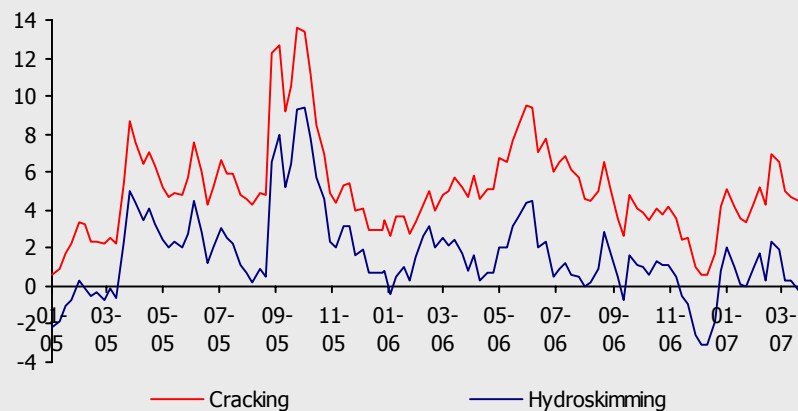
Otoczenie rynkowe

Ceny ropy i dyferencjał Brent/Ural (USD/bbl)



Źródło: Grupa LOTOS

Marża rafinerijna* (USD/bbl)



* Rotterdam Brent

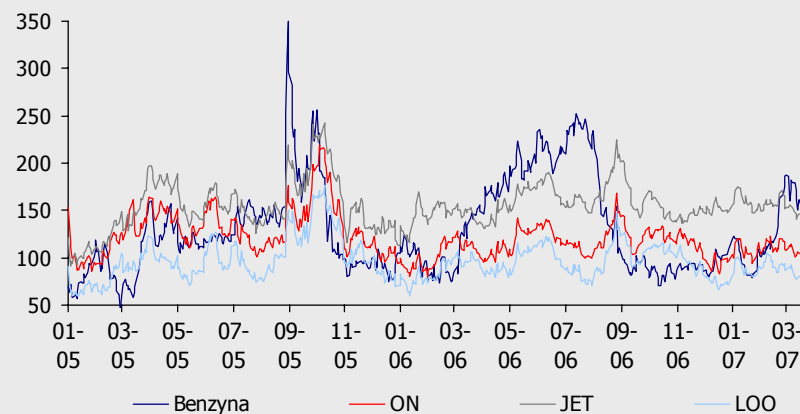
Źródło: PVM

Kluczowe wartości*

| | I kw. 06 | I kw. 07 | 2006 |
|------------------------------------|----------|----------|--------|
| • Brent (USD/bbl) | 61,7 | 57,8 | 65,1 |
| • Ural (USD/bbl) | 58,1 | 54,4 | 61,2 |
| • Dyferencjał Brent/Ural (USD/bbl) | 3,6 | 3,4 | 3,9 |
| • Marża rafinerijna (USD/bbl) | 4,1 | 4,8 | 4,8 |
| Marże z notowań | | | |
| • Benzyna (USD/t) | 106,1 | 133,1 | 137,9 |
| • ON (0,005) (USD/t) | 103,1 | 109,0 | 113,7 |
| • LOO (USD/t) | 86,6 | 87,4 | 94,5 |
| • Paliwo lotnicze (USD/t) | 144,7 | 155,7 | 156,5 |
| • Ciężki olej opałowy (USD/t) | -181,6 | -189,2 | -207,4 |

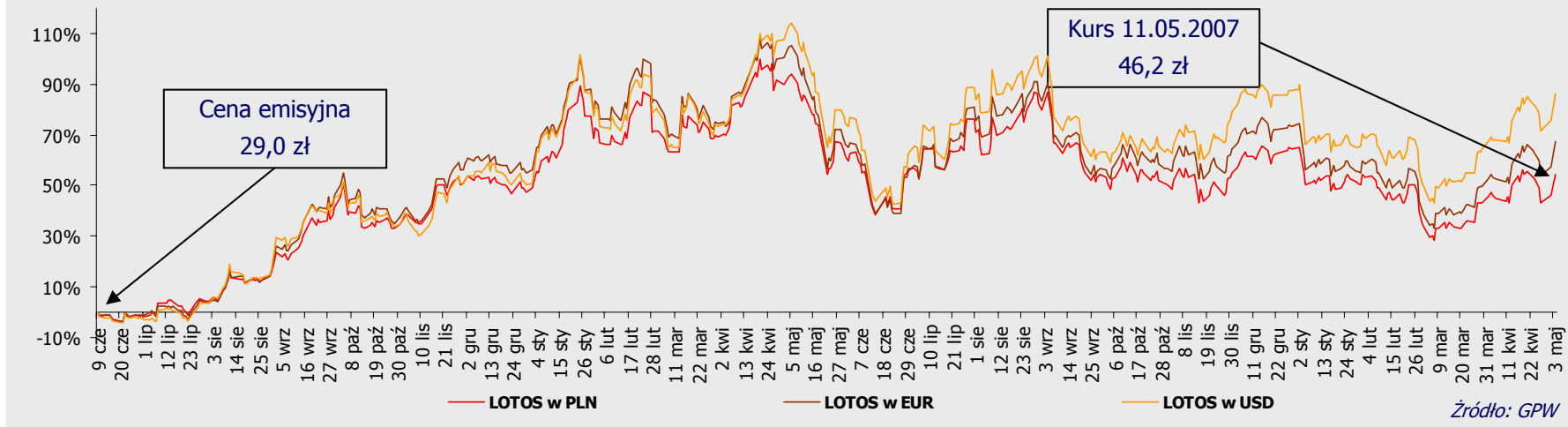
* Wartości średnie w podanym okresie

Marża z notowań (USD/tonę) bez COO



Źródło: Grupa LOTOS

Przebieg notowań



Grupa LOTOS na GPW *

- Data debiutu 9 czerwca 2005
- Cena emisyjna akcji 29 zł
- Średni dzienny wolumen 297,1 tys. akcji
- Średnia dzienna wartość obrotów 13,2 mln zł
- Wartość obrotów do kapitalizacji 0,25%
- Kapitalizacja przy cenie emisyjnej 3 297,3 mln zł
- Kapitalizacja bieżąca 5 247,3 mln zł
- Wzrost wartości od IPO 59,1%

* Na dzień 11 maja 2007 r.

Grupa LOTOS w indeksie WIG20

- Grupa LOTOS weszła w skład indeksu WIG20 16 września 2005
- Pozycja w indeksie WIG20*: 17
- Udział w indeksie WIG20*: 1,6%

- Niniejsza prezentacja na temat skonsolidowanych wyników finansowych Grupy LOTOS S.A. po I kwartale 2007 r. („Prezentacja”) została przygotowana przez Grupę LOTOS S.A. („Spółka”). Ani niniejsza Prezentacja, ani jakakolwiek jej kopia nie może być powielana, rozpowszechniana, ani przekazywana bezpośrednio lub pośrednio jakiejkolwiek osobie w jakimkolwiek celu bez wiedzy i zgody Spółki. Powielanie, rozpowszechnianie lub przekazywanie niniejszej Prezentacji jakimkolwiek osobom w innych jurysdykcjach może podlegać ograniczeniom prawnym, a osoby, do których może ona dotrzeć powinny zapoznać się z wszelkimi tego rodzaju ograniczeniami, oraz stosować się do nich. Nieprzestrzeganie tych ograniczeń może stanowić naruszenie obowiązującego prawa.
- Niniejsza Prezentacja nie przedstawia pełnego ani wyczerpującego obrazu Spółki, jej pozycji i perspektyw. Niniejsza Prezentacja, związane z nią slajdy oraz ich opisy mogą zawierać twierdzenia odnoszące się do przyszłości. Twierdzenia takie nie mogą być jednak rozumiane jako zapewnienia i prognozy Spółki, co do spodziewanych przyszłych wyników Spółki czy spółek jej grupy kapitałowej. Spółka przekazuje posiadany obraz wyników finansowych Grupy LOTOS S.A. po I kwartale 2007 roku, sporządzony zgodnie z najlepszą wiedzą Zarządu.
- W odniesieniu do wyczerpującego charakteru lub rzetelności informacji przedstawionych w niniejszej Prezentacji nie mogą być udzielone żadne zapewnienia ani oświadczenia. Ani Spółka, ani jej Akcjonariusze, podmioty zależne, doradcy lub przedstawiciele tych osób nie ponoszą żadnej odpowiedzialności z jakiegokolwiek powodu wynikającego z dowolnego wykorzystania niniejszej Prezentacji. Ponadto żadne informacje zawarte w niniejszej Prezentacji nie stanowią zobowiązania ani oświadczenia ze strony Spółki, jej udziałowców, podmiotów zależnych, doradców lub przedstawicieli takich osób.
- Niniejsza Prezentacja została sporządzona wyłącznie w celach informacyjnych i nie stanowi oferty kupna bądź sprzedaży ani oferty mającej na celu pozyskanie oferty kupna lub sprzedaży jakichkolwiek papierów wartościowych, bądź instrumentów finansowych lub uczestnictwa w jakimkolwiek przedsięwzięciu handlowym. Niniejsza Prezentacja nie stanowi oferty ani zaproszenia do dokonania zakupu bądź zapisu na jakiejkolwiek papierze wartościowym w dowolnej jurysdykcji i żadne postanowienia w niej zawarte nie mogą stanowić podstawy żadnej umowy, zobowiązania lub decyzji inwestycyjnej, ani też nie należy na niej polegać w związku z jakąkolwiek umową, zobowiązaniem lub decyzją inwestycyjną.