



**Skonsolidowane wyniki finansowe
Grupy LOTOS S.A.**

I kwartał 2006 r. (MSSF)

Paweł Olechnowicz – Prezes Zarządu

15 maja 2006 roku

- **Podsumowanie**

- Realizacja strategii i istotne wydarzenia
- Informacje operacyjne
- Charakterystyka wyników finansowych
- Slajdy uzupełniające

Podsumowanie – otoczenie rynkowe w I kw. 2006



Ceny ropy i dyferencjał Ural/Brent

- Wzrost ceny ropy do 61,7 USD tj. o 8,5% wobec IV kwartału 2006 i 29,4% wobec I kw. 2005.
- Średnia wartość dyferencjału Ural/Brent na poziomie 3,6 USD/bbl – spadek o 0,7% wobec IV kw. i spadek o 28,6% wobec I kw. 2005 z uwagi na zmniejszenie podaży surowca w związku z ostrą zimą powodującą utrudnienia logistyczne związane z załadunkiem.
- Marża rafineryjna na poziomie 4,1 USD/bbl – spadek o 30,5% wobec IV kw. 2005 z uwagi na sezonowy spadek popytu ale wzrost o 41,4% wobec I kw. 2005.

Dane za IV kw.05 i I kw.06*

	IV kw. 05	I kw. 06	Zmiana
• Brent USD/bbl	56,9	61,7	8,5%
• Ural USD/bbl	53,2	58,1	9,1%
• Dyferencjał Brent-Ural	3,7	3,6	-0,7%
• Marża rafineryjna (USD/bbl).	5,9	4,1	-30,5%

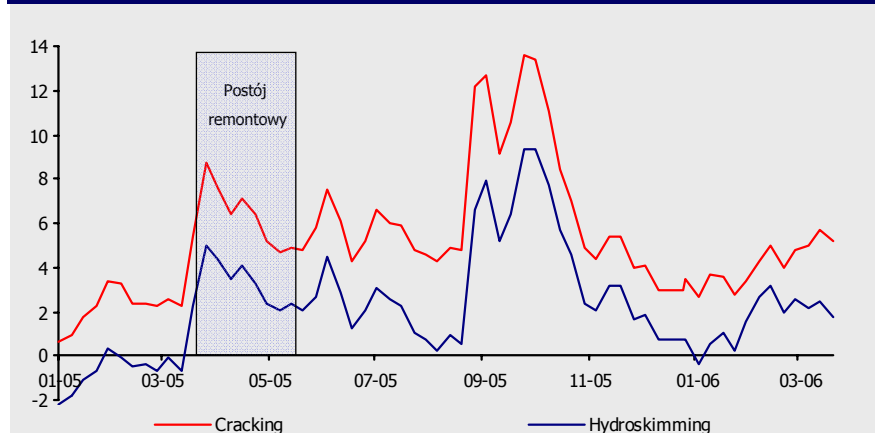
* Wartości średnie w podanym okresie

Dane za I kw.05 i I kw.06*

	I kw. 05	I kw. 06	Zmiana
• Brent USD/bbl	47,7	61,7	29,4%
• Ural USD/bbl	42,6	58,1	36,3%
• Dyferencjał Brent-Ural	5,1	3,6	-28,6%
• Marża rafineryjna (USD/bbl)	2,9	4,1	41,4%

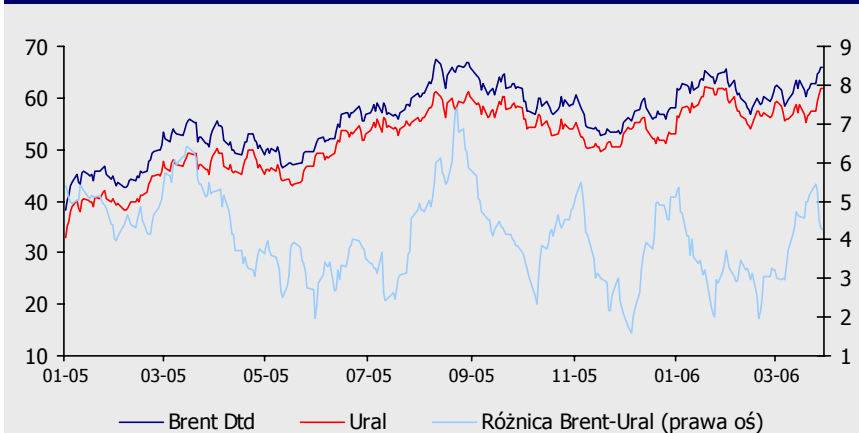
* Wartości średnie w podanym okresie

Marża rafineryjna* (USD/bbl)



* Rotterdam Brent Źródło: PVM

Ceny ropy i dyferencjał Ural-Brent (USD/bbl)



Źródło: PVM

Podsumowanie – dane finansowe (I kwartał 2006)



Wyniki w I kw. 2006 (MSSF w mln zł, nie badane)

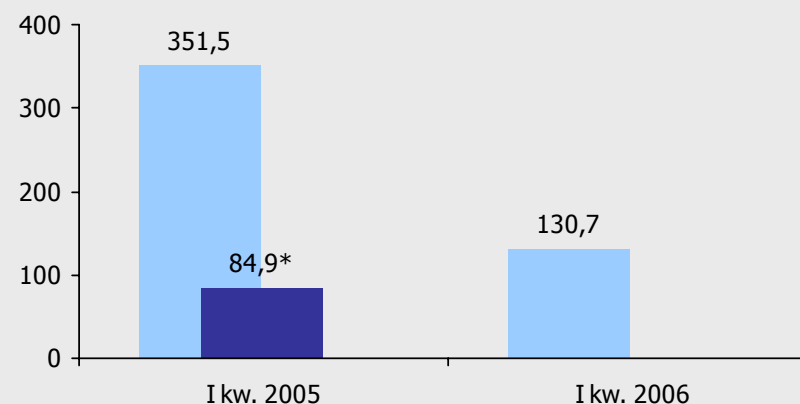
	I kw. 2005	I kw. 2005 skorygowane*	I kw. 2006	Zmiana*
Przychody	1 485,8	1 485,8	2 689,6	81,0%
EBITDA	413,7	147,1	202,7	37,8%
EBIT	351,5	84,9	130,7	54,0%
Zysk netto**	320,6	54,0	102,9	90,6%
Zysk netto wg LIFO	288,9	22,2	100,9	354,0%

* Z wyłączeniem 266,6 mln zł nadwyżki w aktywach netto nad ceną nabycia

** Zysk netto przypisany akcjonariuszom jednostki dominującej

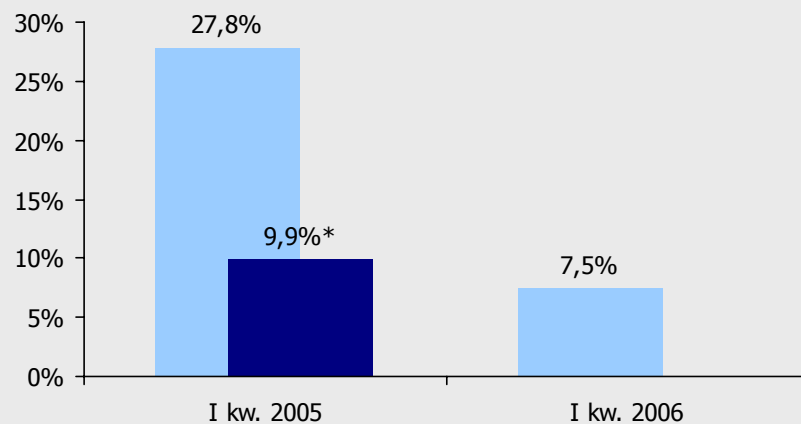
*** Zysk netto grupy kapitałowej skorygowany o wpływ wyceny zapasów metodą LIFO

Zysk operacyjny (w mln zł)



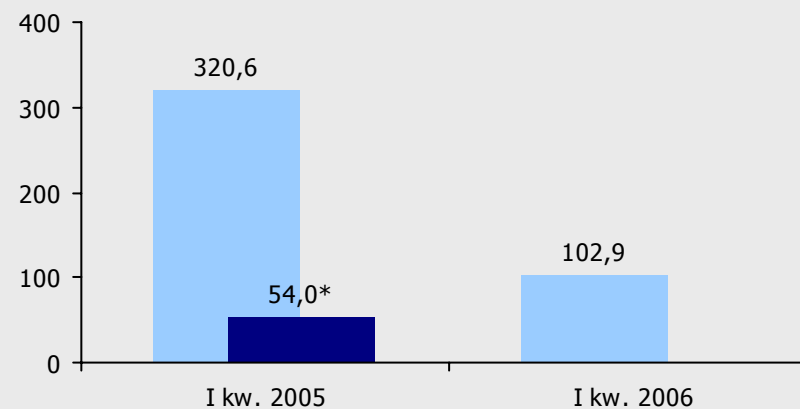
* z wyłączeniem 266,6 mln zł nadwyżki w aktywach netto nad ceną nabycia Źródło: Grupa LOTOS

Rentowność EBITDA (%)



* z wyłączeniem 266,6 mln zł nadwyżki w aktywach netto nad ceną nabycia Źródło: Grupa LOTOS

Zysk netto (w mln zł)



* z wyłączeniem 266,6 mln zł nadwyżki w aktywach netto nad ceną nabycia Źródło: Grupa LOTOS

Dane operacyjne w I kw. 2005 i I kw. 2006 roku		
	I kw. 2006	I kw. 2005
Roczne zdolności przerobowe	6 mln t	4,6 mln t
Przerób¹	1 400,3 tys. t	1 075,8 tys. t
Średnie wykorzystanie mocy przerobowych	94,6%	98,5%
Sprzedaż produktów ogółem	1 599,0 tys. t	
Zatrudnienie na koniec okresu²	5 501 osób	5 222 osób

1) Przerób rafinerii w Gdańsku

2) W tym 840 osoby zatrudnionych w Grupie LOTOS S.A., oraz z wyłączeniem Rafinerii Nafty Glimar. Dane porównywalne podane za I kw. 2005 – z wyłączeniem Rafinerii Nafty Glimar.

- Podsumowanie
- **Realizacja strategii i istotne wydarzenia**
- Informacje operacyjne
- Charakterystyka wyników finansowych
- Slajdy uzupełniające

Projekty kluczowe dla realizacji strategii Grupy LOTOS do 2010 r.



Programu Kompleksowego Rozwoju Technicznego („PKRT”) Grupy LOTOS

Rozwiązanie problemu ciężkiej pozostałości – głęboki przerób ropy naftowej
Wzrost produkcji w wyniku przerobu ciężkich pozostałości



Programu Rozwoju Sieci Stacji Paliw („PROSTA”)

Rozbudowa sieci stacji własnych i partnerskich
Zwiększenie udziału Grupy LOTOS w rynku sprzedaży detalicznej do ok. 10-12%



Restrukturyzacja i rozwój aktywów Rafinerii Południowych

Pełna kontrola kanałów dystrybucji
Modernizacja bazy magazynowej i budowa terminali
Zwiększenie udziału w rynku paliw do 30%



Rozwój obszaru wydobywczo-poszukiwawczego

Wykorzystanie zasobów ludzkich i technicznych Petrobaltic
Eksploracja złóż na morzu i lądzie, także poza granicami Polski

Projektowanie bazowe instalacji

SDA/ROSE (instalacja odasfaltowania rozpuszczalnikowego)

- Projekt bazowy instalacji ROSE został dostarczony przez KBR do Grupy LOTOS S.A. w styczniu 2006 r.

MHC (instalacja łagodnego hydrokrakingu)

- Projekt bazowy instalacji MHC został dostarczony przez SGSI do GLSA w lutym 2006 r.

IGCC (instalacja utylizacji ciężkich pozostałości ropy)

- Spotkanie P&ID Review z Shell Global Solutions.
- Projekt bazowy instalacji IGCC został dostarczony przez SGSI do GLSA w lutym 2006 r.

Integracyjne projektowanie bazowe

- Umowy z Fluor i UHDE/Technip podpisano 31 stycznia 2006.
- Umowa FEED-PB obejmuje następujące podstawowe etapy:
 - Fazę Wstępnego Projektowania Technicznego – koordynację projektu, komunikację, zarządzanie i przygotowanie dokumentów Projektu oraz szacunku kosztów w oparciu o oferty wstępne
 - Fazę Projektowania Bazowego – prace inżynierskie obejmujące projekt instalacji niewymagających licencji i przygotowanie dokumentacji zintegrowanego projektu bazowego

Finansowanie

- Informacja dot. PKRT dla banków komercyjnych przesłana została w styczniu 2006 r.
- Kilkanaście banków komercyjnych wykazało wstępne zainteresowanie aranżacją finansowania dłużnego.
- Prace z BNP Paribas nad modelem finansowym PKRT.
- Prace nad możliwością aplikacji o środki pomocowe z UE i środki preferencyjne na finansowanie projektu w związku z jego proekologicznym charakterem.
- Prace nad wnioskami o dofinansowanie w ramach Sektorowego Programu Operacyjnego – Wzrost Konkurencyjności Przedsiębiorstw.
- Dwa wnioski złożone do NFOŚ

Umowa dotyczące wsadu do instalacji

- 11 kwietnia 2006 roku spółka LOTOS Ekoenergia S.A. zawarła umowę z Shell International Trading and Shipping Company Limited na realizację dostaw wsadu do instalacji PKRT.
- Umowa jest uzależniona od realizacji programu PKRT.
- Okres obowiązywania umowy wynosi 12 lat.
- Wartość szacunkowa dla LOTOS Ekoenergia S.A. wynosi 11 mld zł.

Transakcje ESSO i Slovnaft

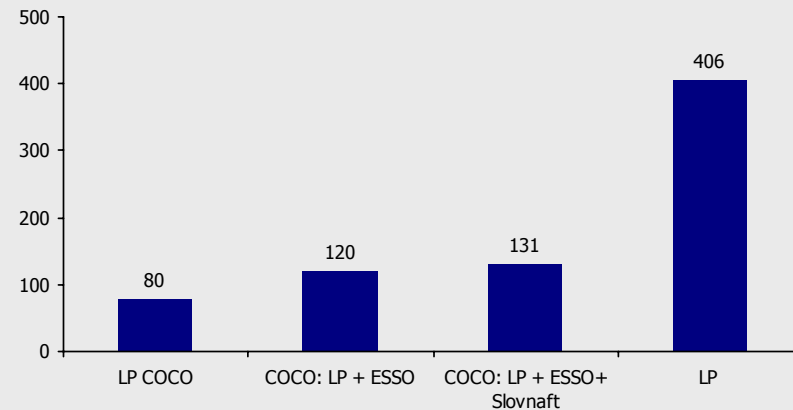
ESSO

- Obecnie 35 stacji ESSO działa jako stacje CODO a 3 stacje jako COCO; jedna nie została jeszcze wydana.

Slovnaft

- Umowa przyrzeczona zakupu stacji została podpisana przez LOTOS Paliwa Sp. z o.o. 9 marca 2006 r.
- LOTOS Paliwa przejmie współpracę z wybranymi franszuzobiorcami Slovnaft Polska S.A.

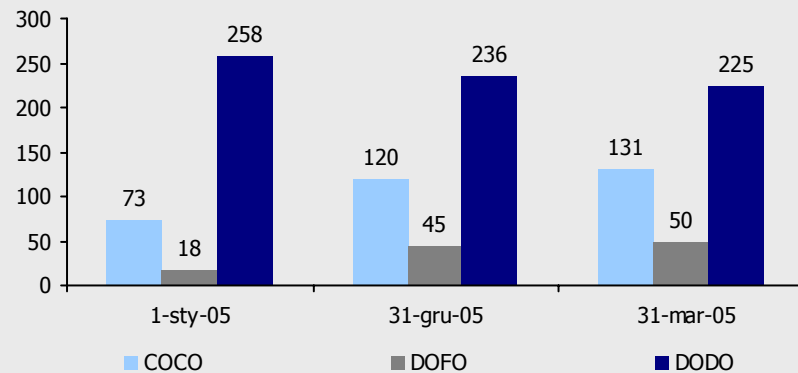
Liczba stacji po przejęciu sieci ESSO i Slovnaft



LP = LOTOS Paliwa; COCO – stacje własne

Źródło: LOTOS Paliwa

Zmiana struktury sieci liczby stacji paliw



Źródło: Grupa LOTOS

Realizacja programu PROSTA W I kw. 2006 roku

- Na dzień 31 marca 2006 roku do sieci LOTOS włączono 38 stacji ESSO oraz 1 stację Slovnaft, pozostałe stacje paliw nie zostały uznane za gotowe do wydania.
- Od chwili przejęcia obiektów trwają prace inwestycyjne na stacjach związane ze zmianą wizerunku na LOTOS.
- Liczba stacji partnerskich wzrosła z 45 do 50 stacji.
- Liczba stacji patronackich spadła z 236 do 225 stacji.

Prowadzone działania restrukturyzacyjne

W I kwartale 2006 roku kontynuowane były działania restrukturyzacyjne zmierzające do uporządkowania struktury kapitałowej i organizacyjnej działalności grupy kapitałowej na południu Polski.

LOTOS Czechowice (daw. Rafineria Czechowice)

- Zaprzestanie przerobu ropy z dniem 31 marca 2006 roku w LOTOS Czechowice.

LOTOS Park Technologiczny

- Dwukrotnie podwyższono kapitał zakładowy LOTOS Park Technologiczny – kluczowego podmiotu w procesie restrukturyzacji aktywów Grupy LOTOS zlokalizowanych na Południu Polski.
- Nowo emitowane udziały zostały pokryte aportem oraz wkładem pieniężnym i objęte przez LOTOS Czechowice i Grupę LOTOS.
- Po podwyższeniu kapitał zakładowy spółki LOTOS Park Technologiczny dzieli się na 24.748 udziałów, a Grupa Kapitałowa Grupy LOTOS posiada łącznie 24.648 udziałów.

LOTOS Serwis

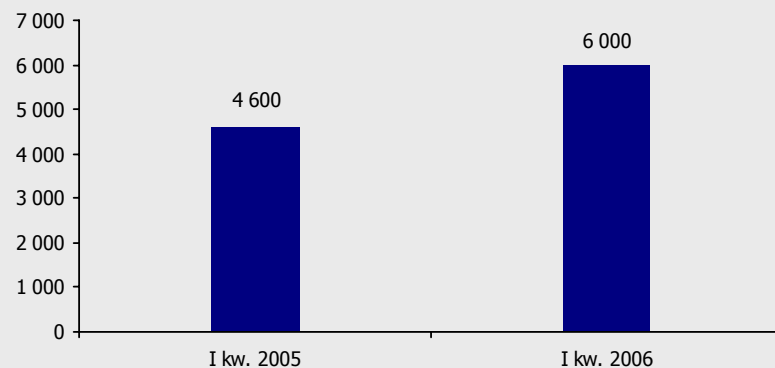
- W ramach procesu konsolidacji działalności serwisowej, przeprowadzono transakcje zakupu przez LOTOS Serwis 100% udziałów w spółce Monto-Rem oraz 100% udziałów w spółce RC REMO.
- Obydwie transakcje zrealizowano 5 stycznia 2006 roku. Poprzedził je odkup udziałów mniejszościowych w spółce Monto-Rem przez LOTOS Jasło.
- Obecnie prowadzone są działania zmierzające do inkorporacji nabytych spółek przez LOTOS Serwis.

LOTOS Oil

- W ramach restrukturyzacji obszaru produkcji i sprzedaży olejów, 2 stycznia 2006 roku, spółka LOTOS Oil odkupiła od LOTOS Czechowice składniki majątku tej spółki związane z obszarem produkcji olejów.

- Podsumowanie
- Realizacja strategii i istotne wydarzenia
- **Informacje operacyjne**
- Charakterystyka wyników finansowych
- Slajdy uzupełniające

Zdolności produkcyjne (tys. t/rok)



* Rafineria w Gdańsku

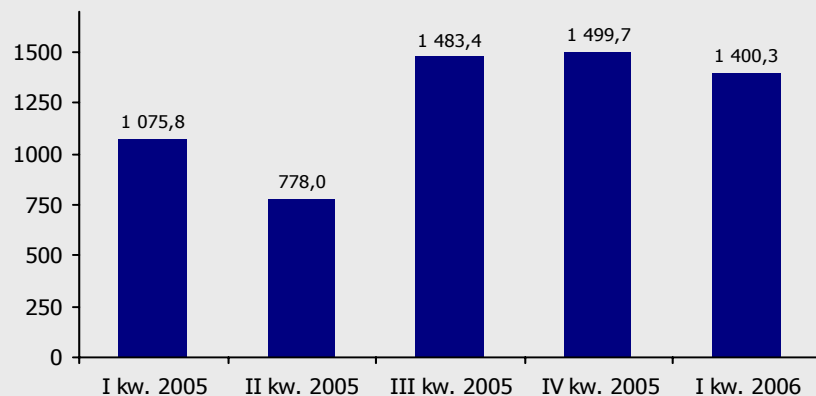
Źródło: Grupa LOTOS

Komentarz

- Poziom wykorzystania zdolności przerobowych w I kw. 2006 wyniósł 94,6%.*
- Wzrost przerobu ropy w rafinerii w Gdańsku w I kw. 2006 r. w wobec I kw. 2005 oraz niewielki spadek przerobu w porównaniu do IV kw. 2005 r.
- Łączna sprzedaż produktów w I kw. 2006 r. w wysokości 1 599 tys. ton

* dotyczy rafinerii w Gdańsku

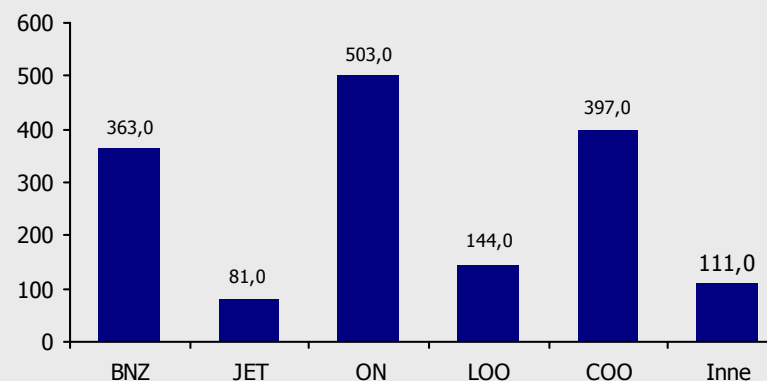
Przerób ropy (tys. t)*



* Rafineria w Gdańsku

Źródło: Grupa LOTOS

Sprzedaż produktów (I kw. 2006 w tys. ton)*



* Rafineria w Gdańsku

Źródło: Grupa LOTOS

- Podsumowanie
- Realizacja strategii i istotne wydarzenia
- Informacje operacyjne

- **Charakterystyka wyników finansowych**

- Slajdy uzupełniające

Wyniki finansowe – Rachunek zysków i strat



MSSF (w mln zł)	I kw. 05	I kw. 06	Δ 06/05
Przychody netto	1 485,8	2 689,6	81,0%
Koszt własny sprzedaży	1 268,0	2 348,2	85,2%
Zysk na sprzedaży	217,9	341,4	56,7%
Ujemna wartość firmy	266,6	-	-100,0%
Koszty sprzedaży	76,9	141,4	83,9%
Koszty ogólnego zarządu	60,1	62,1	3,3%
Pozost. koszty operacyjne	5,9	12,8	118,2%
EBITDA	413,7	202,7	-51,0%
Zysk operacyjny	351,5	130,7	-62,8%
Zysk brutto	351,6	149,8	-57,4%
Podatek dochodowy	30,4	32,2	6,0%
Zysk netto*	320,6	102,9	-67,9%

* Zysk netto przypisany akcjonariuszom jednostki dominującej

Komentarz
<ul style="list-style-type: none"> Wzrost przychodów ze sprzedaży o 81,0% w stosunku do I kwartału 2005 do 2 689,6 mln zł spowodowany był m.in.: <ul style="list-style-type: none"> – Wzrostem masy sprzedaży w Grupie, – Wyższymi jednostkowymi cenami sprzedaży. Przyczyny spadku zysku operacyjnego w I kwartale 2006 w porównaniu do I kwartału 2005 do 130,7 mln zł tj. o 62,8% to m.in.: <ul style="list-style-type: none"> – Powiększająca zysk operacyjny w I kwartale 2005 roku ujemna wartość firmy w wysokości 266,6 mln zł, związana z rozpoznaniem nadwyżki udziału w aktywach netto nad ceną nabycia Rafinerii Południowych i Petrobalticu. – Wzrost kosztów sprzedaży o 64,5 mln zł w związku ze zwiększoną masą sprzedaży w I kwartale 2006 roku. Skonsolidowany zysk przed opodatkowaniem spadł w I kwartale 2006 o 201,8 mln zł w porównaniu z analogicznym okresem roku ubiegłego i wyniósł 149,8 mln zł. Zysk netto przypisany akcjonariuszom jednostki dominującej wyniósł 102,9 mln zł, tj. o 67,9% mniej niż w I kwartale 2005.

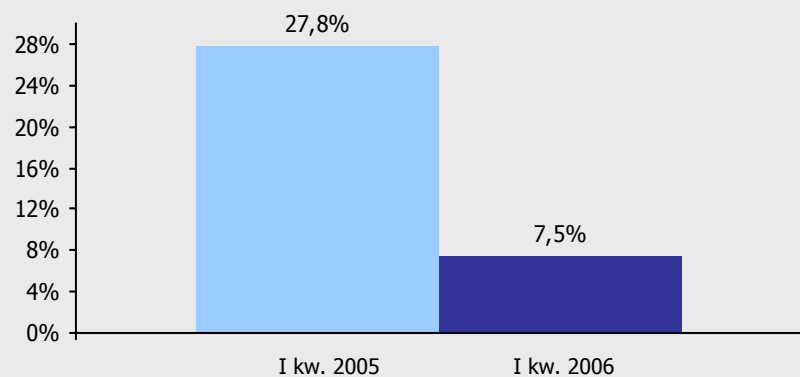
Wyniki finansowe – Bilans



MSSF (w mln zł)	31.12.05	31.03.06	Δ
Aktywa	6 989,6	7 064,4	1,1%
Aktywa trwałe	3 581,5	3 705,9	3,5%
Rzeczowe aktywa trwałe	3 311,8	3 430,2	3,6%
Aktywa finansowe	20,2	21,6	7,1%
Aktywa obrotowe	3 408,1	3 358,5	-1,5%
Zapasy	1 432,9	1 493,0	4,2%
Należności	1 069,1	1 256,0	17,5%
Krótkoterminowe aktywa finansowe	135,8	14,0	-89,7%
Środki pieniężne i ich ekwiwalenty	767,8	577,2	-24,8%
Pasywa	6 989,6	7 064,4	1,1%
Kapitał własny	4 808,1	4 926,8	2,3%
Zobowiązania długoterminowe	715,9	734,3	2,6%
Zobowiązania krótkoterminowe	1 465,6	1 403,3	-4,2%
w tym dług finansowy	405,7	473,6	16,8%

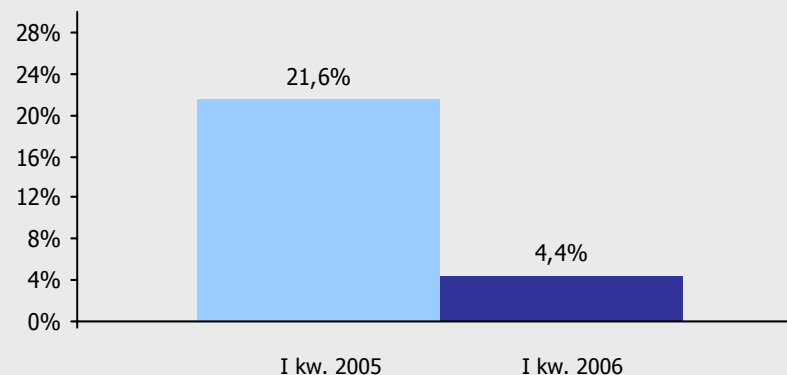
Komentarz
<ul style="list-style-type: none"> Wzrost sumy bilansowej o 1,1% na dzień 31 marca 2006 w porównaniu ze stanem na 31 grudnia 2005 wynikał głównie ze wzrostu rzeczowych aktywów trwałych o 74,8 mln zł Na spadek aktywów obrotowych na koniec marca 2006 o 49,6 mln zł wpływ miały przede wszystkim: <ul style="list-style-type: none"> Wzrost poziomu zapasów o 60,1 mln zł wynikający z wyższych cen surowców i produktów, Wzrostu należności z tytułu dostaw o 186,8 mln zł, oraz Spadku stanu środków pieniężnych i krótkoterminowych aktywów finansowych o 312,5 mln zł. Niewielki wzrost zobowiązań długoterminowych i rezerw o blisko 18,4 mln zł nastąpił głównie na skutek: <ul style="list-style-type: none"> Wzrostu kredytów i pożyczek długoterminowych o 44,2 mln zł; Spadku rezerw o 25,1 mln zł. Na spadek zobowiązań krótkoterminowych o 62,3 mln zł wpływ miało w głównej mierze: <ul style="list-style-type: none"> Obniżenie poziomu zobowiązań i rozliczeń międzyokresowych biernych o 116,7 mln zł, Wzrost krótkoterminowego zadłużenia finansowego o 23,8 mln zł, oraz Wzrost rezerw krótkoterminowych o 30,8 mln zł.

Rentowność EBITDA



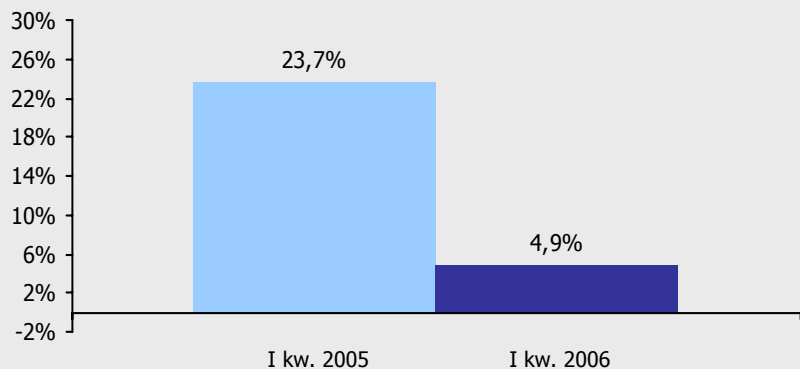
Źródło: Grupa LOTOS

Rentowność netto



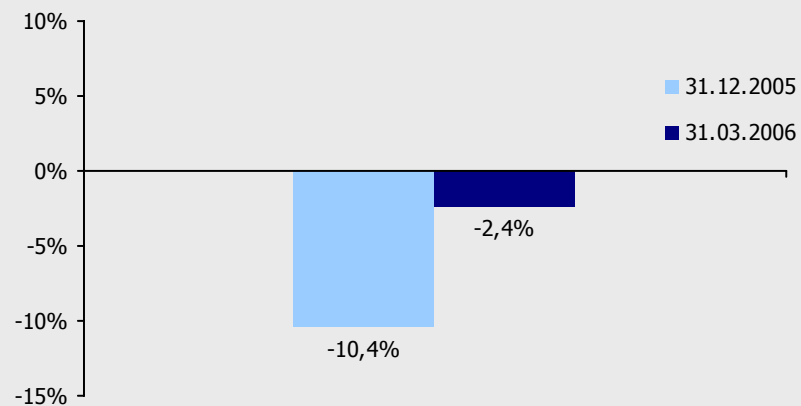
Źródło: Grupa LOTOS

Rentowność EBIT



Źródło: Grupa LOTOS

Dźwignia finansowa



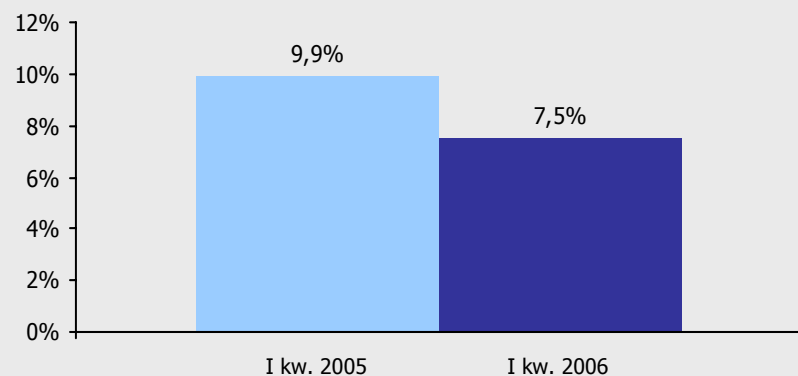
Dźwignia finansowa = dług netto/kapitał własny

Źródło: Grupa LOTOS

Wyniki finansowe – Wskaźniki finansowe (skorygowane o wyceny wartości Rafinerii Południowych i Petrobaltic)



Rentowność EBITDA



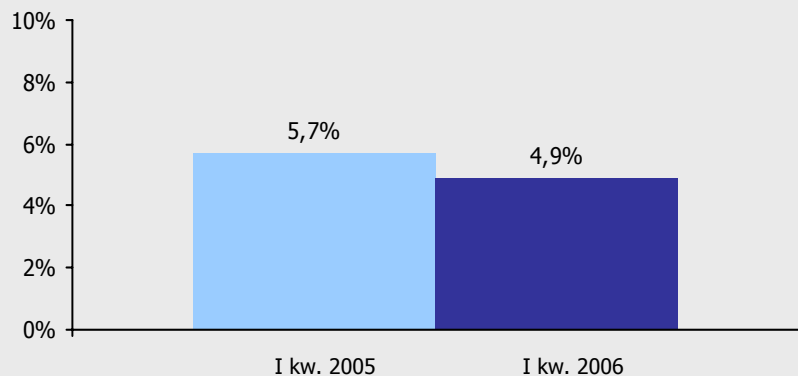
Źródło: Grupa LOTOS

Komentarz

Po skorygowaniu wyników finansowych o jednorazowy wpływ ujemnej wartości firmy powiększającej zyski Spółki w I kwartale 2005 roku, wskaźniki finansowe Spółki w porównaniu do I kw. 2005 kształtowały się następująco:

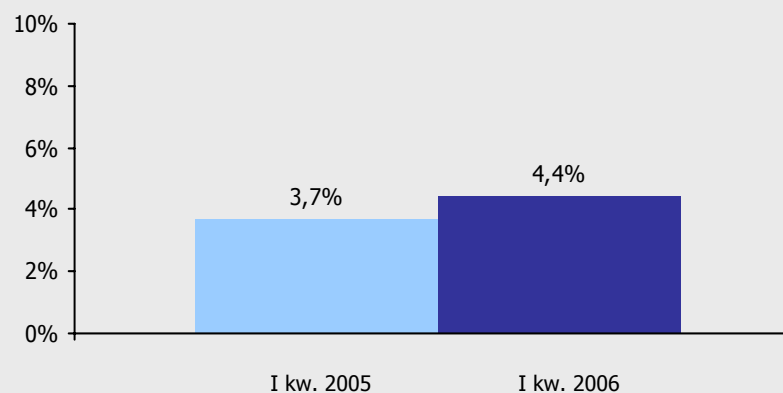
- Rentowność EBITDA spadła z 7,5% z 9,9% w analogicznym okresie ubiegłego roku
- Rentowność operacyjna spadła do 4,9% w porównaniu do 5,7% w analogicznym okresie 2005 roku
- Rentowność netto wzrosła w I kwartale 2006 roku do 4,4% z 3,7% w I kwartale 2005 roku

Rentowność EBIT



Źródło: Grupa LOTOS

Rentowność netto



Źródło: Grupa LOTOS

Wyniki finansowe – Wynik operacyjny w podziale na obszary



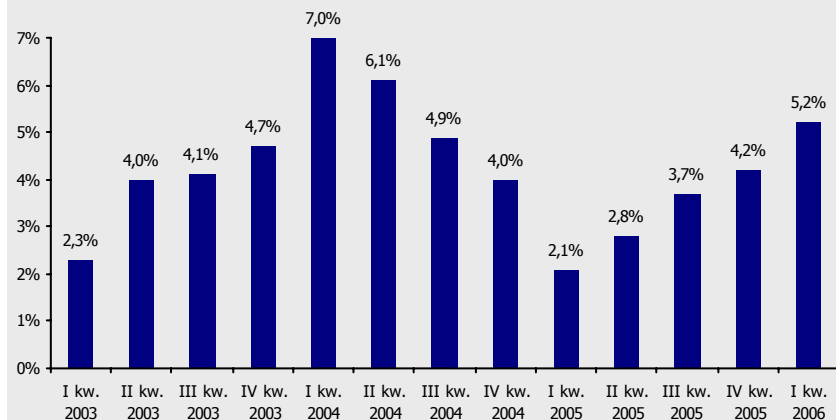
Obszary (w mln zł)	Wydobywczy	Produkcji i handlu	Sieci stacji paliw	Pozostałej działalności
Przychody ze sprzedaży	82,0	2 661,7	202,1	62,7
Koszty operacyjne	(29,3)	(2 583,4)	(210,1)	(54,2)
Korekty	(2,0)	1,7	0,2	(0,9)
Zysk operacyjny	50,7	80,0	(7,8)	7,7
Amortyzacja	10,6	52,4	6,4	2,0

Komentarz

- Działalność operacyjna Grupy Kapitałowej Grupy LOTOS podzielona została na cztery obszary działalności: wydobywczy, produkcji i handlu, sieci stacji paliw oraz pozostałej działalności, który obejmuje działalność pomocniczą, transportową, serwisową i inną.
- Czynniki mające wpływ na wynik operacyjny poszczególnych obszarów działalności operacyjnej w I kwartale 2006 r.:
 - Obszar wydobywczy – Wzrost ceny ropy naftowej lekkiej na rynkach międzynarodowych oraz wzrost poziomu wydobycia ropy naftowej w spółce Petrobaltic.
 - Obszar produkcji i handlu – Podwyższenie zdolności przerobowych w rafinerii Grupy LOTOS w Gdańsku z 4,6 mln ton rocznie do 6 mln ton rocznie i w konsekwencji zwiększenie przerobu oraz czynniki rynkowe, w tym spadek dyferencjału Ural/Brent oraz marży rafineryjnej.
 - Obszar sieci stacji paliw – Spadek marż detalicznych na stacjach własnych, prace związane z restrukturyzacją i modernizacją sieci stacji Grupy LOTOS zarządzanej przez spółkę LOTOS Paliwa, koszty przejęcia stacji paliw ESSO oraz Slovnaft, a także koszty przygotowania programów lojalnościowych.

- Podsumowanie
- Realizacja strategii i istotne wydarzenia
- Informacje operacyjne
- Charakterystyka wyników finansowych
- **Slajdy uzupełniające**

Wzrost realnego PKB (%)

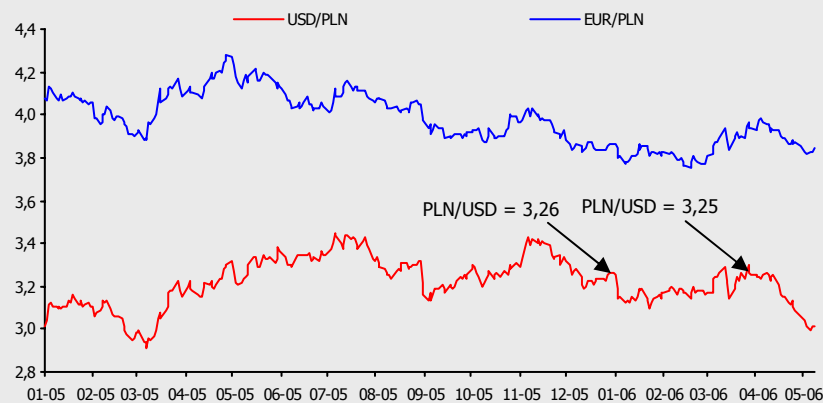


Źródło: Ministerstwo Finansów

Komentarz

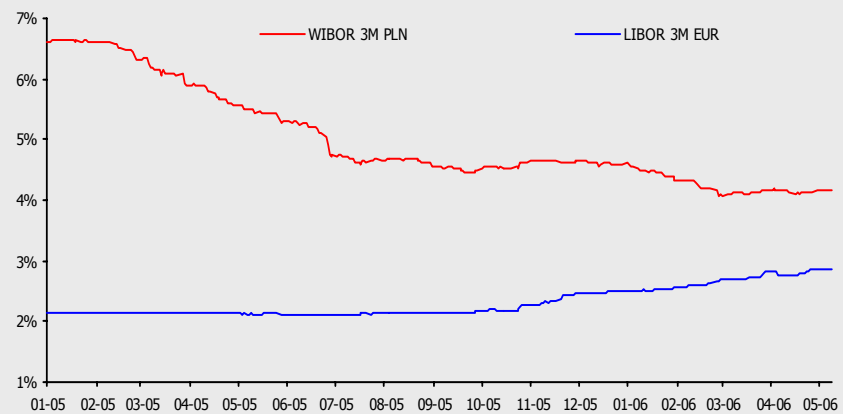
- Według danych Ministerstwa Finansów w I kw. 2006 r. PKB wzrósł realnie o 5,2%, wobec 2,1% w analogicznym okresie 2005 roku. Ustawa budżetowa na 2006 r. zakłada realny wzrost PKB w 2006 roku na poziomie 4,3%.
- W I kw. 2006 r. kurs USD/PLN ważył się w przedziale od 3,10 do 3,30, a na koniec marca 2006 r. wyniósł 3,25. W tym samym okresie kurs EUR/USD ważył się w przedziale od 1,18 do 1,23 i na koniec marca 2006 r. wyniósł 1,21.
- Spadek stopy WIBOR 3M z 4,6% na koniec grudnia 2005 r. do 4,15% na koniec I kw. 2006 r.

Kursy wymiany walut



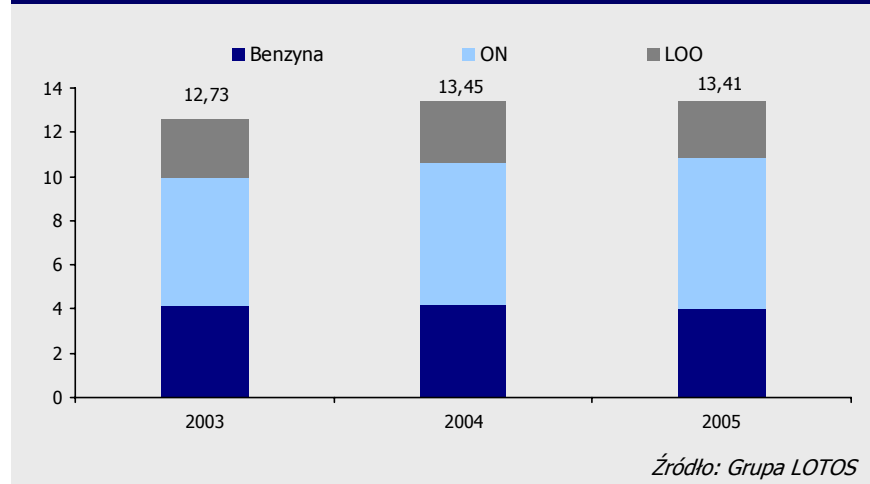
Źródło: NBP

Stopy procentowe



Źródło: NBP

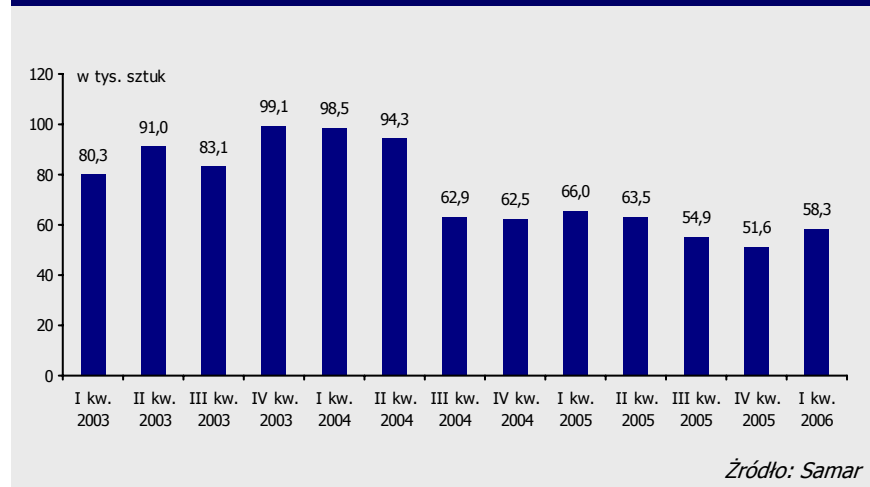
Krajowa konsumpcja paliw (mln ton)



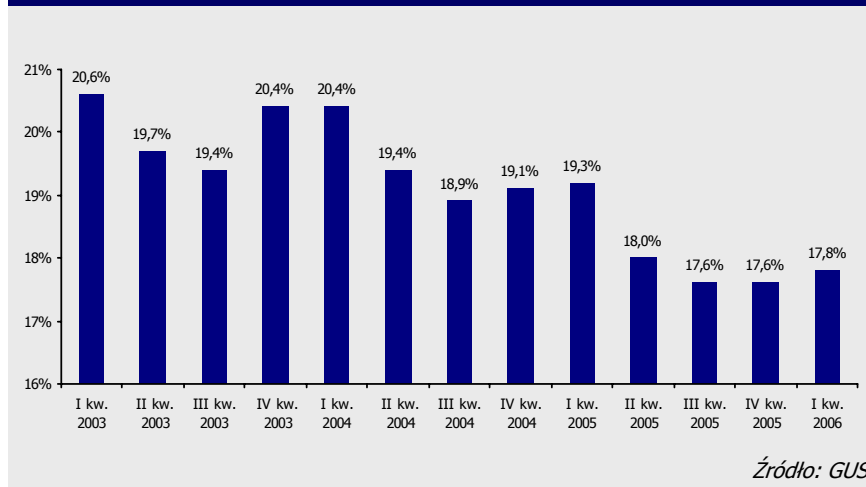
Komentarz

- Krajowa konsumpcja paliw w 2005 roku nieznacznie spadła (-0,7%) w porównaniu do okresu 2004 r. Najwyższy wzrost konsumpcji (6,6%) odnotowano w segmencie olejów napędowych. Zużycie benzyn spadło o 4,8%, a lekkiego oleju opałowego o 9,7%.
- W I kw. 2006 r. sprzedano w Polsce 58 261 nowych aut, o 11,7% mniej niż w analogicznym okresie ubiegłego roku. W tym samym okresie do Polski sprowadzono 128 251 używanych aut, tj. o 33,5% mniej niż w analogicznym okresie ubiegłego roku.
- Na koniec marca 2006 r. liczba zarejestrowanych bezrobotnych wyniosła 2 822 tys. osób, którzy stanowili 17,8% ludności aktywnej zawodowo. Polska ma najwyższy poziom bezrobocia w UE.

Sprzedaż nowych samochodów osobowych

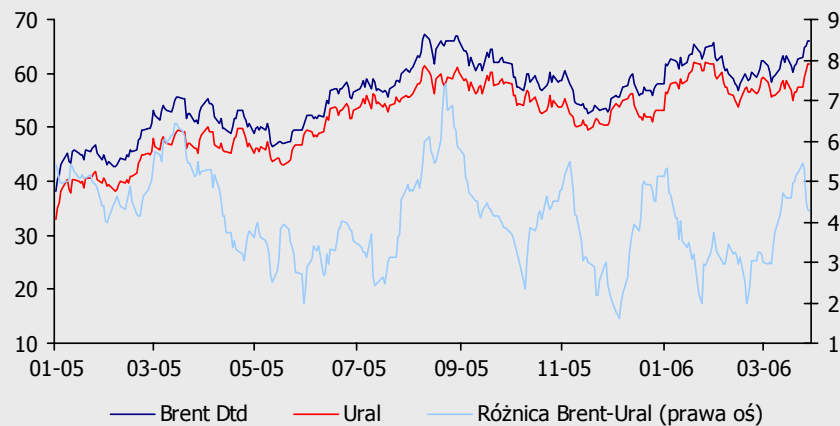


Bezrobocie



Dane uzupełniające – Otoczenie rynkowe

Ceny ropy i dyferencjał Ural-Brent (USD/bbl)



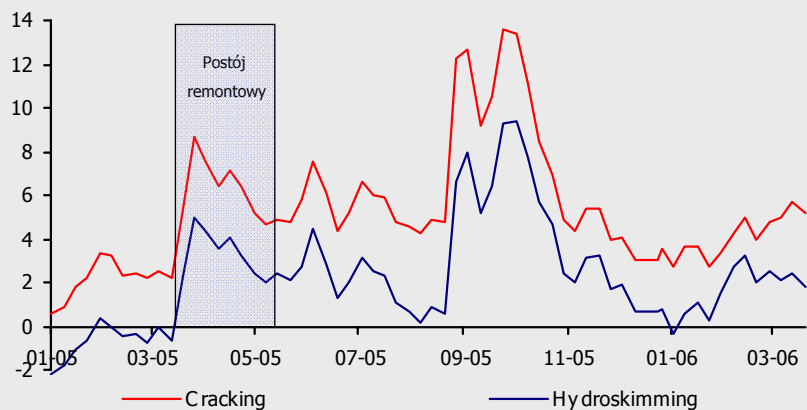
Źródło: Grupa LOTOS

Kluczowe wartości*

	I kw. 05	I kw. 06	2005
• Brent USD/bbl	47,7	61,7	54,6
• Ural USD/bbl	42,6	58,1	50,3
• Dyferencjał Brent-Ural	5,1	3,6	4,2
• Marża rafinerijna (USD/b)	2,9	4,1	5,6
Marże z notowań			
• Benzyna	84,9	106,1	123,6
• ON (0,005)	115,3	103,1	130,2
• LOO	80,4	86,6	99,1
• Paliwo lotnicze	125,9	144,7	153,4
• Ciężki olej opałowy	-186,6	-181,6	-184,3

* Wartości średnie w podanym okresie

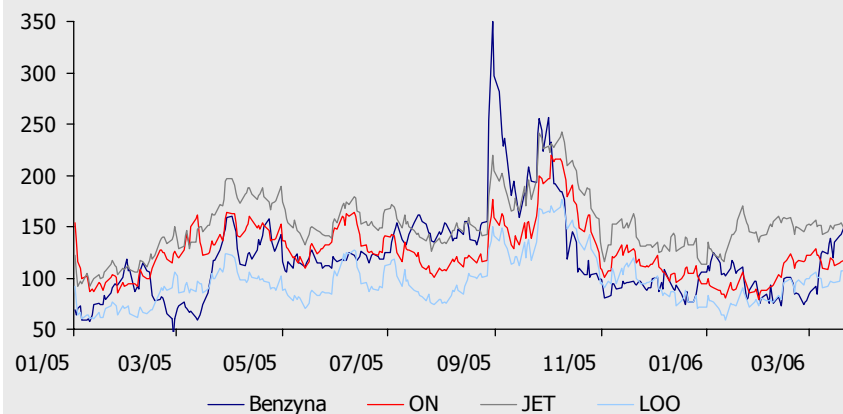
Marża rafinerijna* (USD/bbl)



* Rotterdam Brent

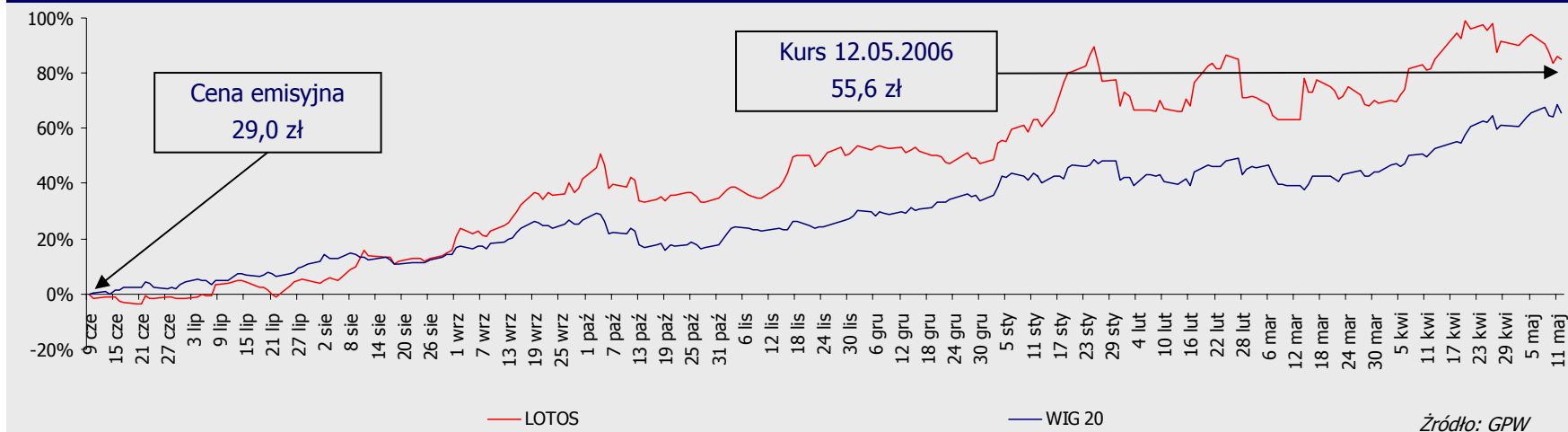
Źródło: PVM

Marża z notowań (USD/tonę) bez COO



Źródło: Grupa LOTOS

Przebieg notowań



Grupa LOTOS na GPW *

• Data debiutu	9 czerwca 2005
• Cena emisyjna akcji	29 zł
• Średni dzienny wolumen	356,9 tys. akcji
• Średnia dzienna wartość obrotów	15,0 mln zł
• Wartość obrotów do kapitalizacji	0,24%
• Kapitalizacja przy cenie emisyjnej	3 297,3 mln zł
• Kapitalizacja bieżąca	6 321,7 mln zł
• Wzrost wartości od IPO	91,7%

* Na dzień 12 maja 2006 r.

Grupa LOTOS w indeksie WIG20

- **Grupa LOTOS weszła w skład indeksu WIG20 16 września 2005**
- **Pozycja w indeksie WIG20*: 8**
- **Udział w indeksie WIG20*: 4,1%**

- Niniejsza prezentacja na temat skonsolidowanych wyników finansowych Grupy LOTOS S.A. po I kwartale 2006 r. („Prezentacja”) została przygotowana przez Grupę LOTOS S.A. („Spółka”). Ani niniejsza Prezentacja, ani jakakolwiek jej kopia nie może być powielana, rozpowszechniana, ani przekazywana bezpośrednio lub pośrednio jakiejkolwiek osobie w jakimkolwiek celu bez wiedzy i zgody Spółki. Powielanie, rozpowszechnianie lub przekazywanie niniejszej Prezentacji jakimkolwiek osobom w innych jurysdykcjach może podlegać ograniczeniom prawnym, a osoby, do których może ona dotrzeć powinny zapoznać się z wszelkimi tego rodzaju ograniczeniami, oraz stosować się do nich. Nieprzestrzeganie tych ograniczeń może stanowić naruszenie obowiązującego prawa.
- Niniejsza Prezentacja nie przedstawia pełnego ani wyczerpującego obrazu Spółki, jej pozycji i perspektyw. Niniejsza Prezentacja, związane z nią slajdy oraz ich opisy mogą zawierać twierdzenia odnoszące się do przyszłości. Twierdzenia takie nie mogą być jednak rozumiane jako zapewnienia i prognozy Spółki, co do spodziewanych przyszłych wyników Spółki czy spółek jej grupy kapitałowej. Spółka przekazuje posiadany obraz wyników finansowych Grupy LOTOS S.A. po I kwartale 2006 roku, sporządzony zgodnie z najlepszą wiedzą Zarządu.
- W odniesieniu do wyczerpującego charakteru lub rzetelności informacji przedstawionych w niniejszej Prezentacji nie mogą być udzielone żadne zapewnienia ani oświadczenia. Ani Spółka, ani jej Akcjonariusze, podmioty zależne, doradcy lub przedstawiciele tych osób nie ponoszą żadnej odpowiedzialności z jakiegokolwiek powodu wynikającego z dowolnego wykorzystania niniejszej Prezentacji. Ponadto żadne informacje zawarte w niniejszej Prezentacji nie stanowią zobowiązania ani oświadczenia ze strony Spółki, jej udziałowców, podmiotów zależnych, doradców lub przedstawicieli takich osób.
- Niniejsza Prezentacja została sporządzona wyłącznie w celach informacyjnych i nie stanowi oferty kupna bądź sprzedaży ani oferty mającej na celu pozyskanie oferty kupna lub sprzedaży jakichkolwiek papierów wartościowych, bądź instrumentów finansowych lub uczestnictwa w jakimkolwiek przedsięwzięciu handlowym. Niniejsza Prezentacja nie stanowi oferty ani zaproszenia do dokonania zakupu bądź zapisu na jakiejkolwiek papierze wartościowym w dowolnej jurysdykcji i żadne postanowienia w niej zawarte nie mogą stanowić podstawy żadnej umowy, zobowiązania lub decyzji inwestycyjnej, ani też nie należy na niej polegać w związku z jakąkolwiek umową, zobowiązaniem lub decyzją inwestycyjną.