



**GRUPA KAPITAŁOWA GRUPY LOTOS S.A.**

**SPRAWOZDANIE ZARZĄDU Z DZIAŁALNOŚCI GRUPY KAPITAŁOWEJ  
ZA OKRES 6 MIESIĘCY ZAKOŃCZONY 30 CZERWCA 2007 ROKU**

**GRUPA KAPITAŁOWA GRUPY LOTOS S.A.**  
**SPRAWOZDANIE ZARZĄDU Z DZIAŁALNOŚCI GRUPY KAPITAŁOWEJ**  
**ZA OKRES 6 MIESIĘCY ZAKOŃCZONY 30 CZERWCA 2007 ROKU**

---

WSTĘP .....	4
1. STRUKTURA GRUPY KAPITAŁOWEJ GRUPY LOTOS S.A. NA DZIEŃ 30 CZERWCA 2007 ROKU.4	
1.1 STRUKTURA GRUPY KAPITAŁOWEJ GRUPY LOTOS S.A. ....	4
1.2 OPIS PODMIOTÓW GRUPY KAPITAŁOWEJ OBJĘTYCH KONSOLIDACJĄ .....	7
2. ZMIANY WŁASNOŚCIOWE W GRUPIE KAPITAŁOWEJ W I PÓŁROCZU 2007 ROKU. ....	21
3. ZMIANY W ORGANIZACJI I ZARZĄDZANIU W GRUPIE KAPITAŁOWEJ GRUPY LOTOS S.A....	23
4. INFORMACJE O PODSTAWOWYCH PRODUKTACH, TOWARACH I USŁUGACH GRUPY KAPITAŁOWEJ GRUPY LOTOS S.A. ....	24
5. INFORMACJE O ZMIANACH RYNKÓW ZBYTU ORAZ O ZMIANACH ŹRÓDEŁ ZAOPATRZENIA W MATERIAŁY DO PRODUKCJI, W TOWARY I USŁUGI.....	26
6. OMÓWIENIE PODSTAWOWYCH WIELKOŚCI EKONOMICZNO – FINANSOWYCH UJAWNIONYCH W PÓŁROCZNYM SKONSOLIDOWANYM SPRAWOZDANIU FINANSOWYM..	28
6.1 RACHUNEK ZYSKÓW I STRAT .....	28
6.2 BILANS.....	29
6.3 PRZEPIŁYWY PIENIĘŻNE .....	29
7. INFORMACJE O ZACIĄGNIĘTYCH KREDYTACH, UMOWACH POŻYCZEK, Z UWZGLĘDNIENIEM TERMINÓW ICH WYMAGALNOŚCI ORAZ O UDZIELONYCH PORĘCZENIACH I GWARANCJACH. ....	31
8. OCENA DOTYCZĄCA ZARZĄDZANIA ZASOBAMI FINANSOWYMI. ....	32
9. OPIS PODSTAWOWYCH RYZYK I ZAGROŻEŃ DLA GRUPY KAPITAŁOWEJ GRUPA LOTOS S.A. .....	33
9.1 RYZYKA I ZAGROŻENIA ZEWNĘTRZNE WYNIKAJĄCE Z OTOCZENIA:.....	33
9.2 RYZYKA I ZAGROŻENIA WEWNĘTRZNE WYNIKAJĄCE Z DZIAŁALNOŚCI SPÓŁKI I GRUPY KAPITAŁOWEJ:.....	33
10. INFORMACJE O ZDARZENIACH ORAZ UMOWACH ZNACZĄCYCH DLA DZIAŁALNOŚCI GRUPY LOTOS S.A. ORAZ GRUPY KAPITAŁOWEJ GRUPY LOTOS S.A.....	35
10.1 UMOWY ZNACZĄCE ZAWARTE PRZEZ JEDNOSTKĘ DOMINUJĄCĄ W I PÓŁROCZU 2007 ROKU ORAZ PO 30 CZERWCA 2007 ROKU .....	35
10.2 UMOWY ZNACZĄCE ZAWARTE PRZEZ POZOSTAŁE SPÓŁKI GRUPY KAPITAŁOWEJ LOTOS W I PÓŁROCZU 2007 ROKU ORAZ PO 30 CZERWCA 2007 ROKU.....	36
10.3 ZDARZENIA ZNACZĄCE DLA DZIAŁALNOŚCI GRUPY LOTOS S.A. ORAZ GRUPY KAPITAŁOWEJ GRUPY LOTOS S.A. ....	36
11. ZMIANY W POWIĄZANIACH ORGANIZACYJNYCH LUB KAPITAŁOWYCH JEDNOSTKI DOMINUJĄCEJ Z INNYMI PODMIOTAMI ORAZ OKREŚLENIE GŁÓWNYCH INWESTYCJI KRAJOWYCH I ZAGRANICZNYCH.....	40
11.1 ZMIANY W POWIĄZANIACH ORGANIZACYJNYCH LUB KAPITAŁOWYCH.....	40
11.2 NOTOWNIA GRUPY LOTOS S.A. NA GIEŁDZIE PAPIERÓW WARTOŚCIOWYCH W WARSZAWIE.....	40
11.3 GŁÓWNE INWESTYCJE KRAJOWE I ZAGRANICZNE JEDNOSTKI DOMINUJĄCEJ I SPÓŁEK GRUPY KAPITAŁOWEJ. ....	42
12. OPIS TRANSAKCJI Z PODMIOTAMI POWIĄZANYMI. ....	43
14. WYKORZYSTANIE WPŁYWÓW Z EMISJI ORAZ REALIZACJA CELÓW EMISYJNYCH. ....	45

**GRUPA KAPITAŁOWA GRUPY LOTOS S.A.**  
**SPRAWOZDANIE ZARZĄDU Z DZIAŁALNOŚCI GRUPY KAPITAŁOWEJ**  
**ZA OKRES 6 MIESIĘCY ZAKOŃCZONY 30 CZERWCA 2007 ROKU**

---

15. OBJAŚNIENIE RÓŻNIC POMIĘDZY WYNIKAMI FINANSOWYMI A WCZEŚNIEJ PUBLIKOWANYMI PROGNOZAMI WYNIKÓW NA ROK 2007. ....	46
16. OCENA MOŻLIWOŚCI REALIZACJI ZAMIERZEŃ INWESTYCYJNYCH, W TYM INWESTYCJI KAPITAŁOWYCH W PORÓWNANIU DO WIELKOŚCI POSIADANYCH ŚRODKÓW. ....	47
17. CHARAKTERYSTYKA ZEWNĘTRZNYCH I WEWNĘTRZNYCH CZYNNIKÓW ISTOTNYCH DLA ROZWOJU ORAZ OPIS PERSPEKTYW ROZWOJU DZIAŁALNOŚCI GRUPY LOTOS S.A. I GRUPY KAPITAŁOWEJ GRUPY LOTOS S.A. ....	48
18. ZMIANY W SKŁADZIE OSÓB ZARZĄDZAJĄCYCH I NADZORUJĄCYCH GRUPY LOTOS S.A. .	49
19. WARTOŚĆ WYNAGRODZEŃ, NAGRÓD LUB KORZYŚCI NALEŻNYCH LUB POTENCJALNIE NALEŻNYCH OSOBOM ZARZĄDZAJĄCYM I NADZORUJĄCYM GRUPĘ LOTOS S.A. ....	51
20. OKREŚLENIE ŁĄCZNEJ LICZBY I WARTOŚCI NOMINALNEJ WSZYSTKICH AKCJI GRUPY LOTOS S.A. ORAZ AKCJI I UDZIAŁÓW W JEDNOSTKACH POWIĄZANYCH GRUPY LOTOS S.A., BĘDĄCYCH W POSIADANIU OSÓB ZARZĄDZAJĄCYCH I NADZORUJĄCYCH.....	52
21. AKCJONARIUSZE POSIADAJĄCY, BEZPOŚREDNIO LUB POŚREDNIO PRZEZ PODMIOTY ZALEŻNE, CO NAJMNIEJ 5% W OGÓLNEJ LICZBIE GŁOSÓW NA WALNYM ZGROMADZENIU GRUPY LOTOS S.A. ....	52
22. PODPISY CZŁONKÓW ZARZĄDU. ....	53

**GRUPA KAPITAŁOWA GRUPY LOTOS S.A.**  
**SPRAWOZDANIE ZARZĄDU Z DZIAŁALNOŚCI GRUPY KAPITAŁOWEJ**  
**ZA OKRES 6 MIESIĘCY ZAKOŃCZONY 30 CZERWCA 2007 ROKU**

---

## **WSTĘP**

Poniższe sprawozdanie Zarządu Grupy Kapitałowej Grupy LOTOS S.A. za I półrocze 2007 roku zostało sporządzone na podstawie Rozporządzenia Ministra Finansów z dnia 19 października 2005 roku w sprawie informacji bieżących i okresowych przekazywanych przez emitentów papierów wartościowych.

### **1. STRUKTURA GRUPY KAPITAŁOWEJ GRUPY LOTOS S.A. NA DZIEŃ 30 CZERWCA 2007 ROKU.**

#### **1.1 STRUKTURA GRUPY KAPITAŁOWEJ GRUPY LOTOS S.A.**

**Podmioty wchodzące w skład Grupy Kapitałowej Grupy LOTOS S.A. wraz z informacją dotyczącą metody konsolidacji lub wyceny udziałów.**

**Podmiot dominujący:**

- Grupa LOTOS S.A.

**Spółki bezpośrednio zależne:**

- LOTOS Paliwa Sp. z o.o. - Spółka jest objęta konsolidacją metodą pełną,
- LOTOS Mazowsze S.A. - Spółka jest objęta konsolidacją metodą pełną,<sup>1</sup>
- LOTOS Oil S.A. - Spółka jest objęta konsolidacją metodą pełną,
- LOTOS Asphalt Sp. z o.o. - Spółka jest objęta konsolidacją metodą pełną,
- LOTOS Ekoenergia S.A. - Spółka jest objęta konsolidacją metodą pełną,
- LOTOS Kolej Sp. z o.o. - Spółka jest objęta konsolidacją metodą pełną,
- LOTOS Serwis Sp. z o.o. - Spółka jest objęta konsolidacją metodą pełną,
- LOTOS Lab Sp. z o.o. - Spółka jest objęta konsolidacją metodą pełną,
- LOTOS Straż Sp. z o.o. - Spółka jest objęta konsolidacją metodą pełną,
- LOTOS Ochrona Sp. z o.o. - Spółka jest objęta konsolidacją metodą pełną,
- LOTOS Parafiny Sp. z o.o. - Spółka jest objęta konsolidacją metodą pełną,
- LOTOS Czechowice S.A. - Spółka jest objęta konsolidacją metodą pełną,
- LOTOS Jasło S.A. - Spółka jest objęta konsolidacją metodą pełną,
- Petrobaltic S.A. - Spółka jest objęta konsolidacją metodą pełną,
- UAB LOTOS Baltija - Spółka nie podlega konsolidacji,<sup>2</sup>
- Rafineria Nafty „Glimar” S.A. w upadłości - Spółka nie podlega konsolidacji,
- LOTOS Hydrokompleks Sp. z o.o. - Spółka nie podlega konsolidacji,
- LOTOS Park Technologiczny Sp. z o.o. - Spółka jest objęta konsolidacją metodą pełną,

---

<sup>1</sup> Dnia 5 lipca 2007r. nastąpiła rejestracja zmiany nazwy spółki z LOTOS Mazowsze S.A. na LOTOS Gaz S.A. Natomiast w dniu 9 lipca 2007r. spółka LOTOS Gaz S.A. zawarła umowę przyrzeczoną zakupu 34.500 udziałów, co stanowi 100% kapitału zakładowego, spółki KRAK-GAZ Sp. z o.o. Spółka KRAK-Gaz Sp. z o.o. jest objęta konsolidacją pełną.

<sup>2</sup> W 2006r. siedzibą spółki UAB LOTOS Baltija została przeniesiona z Kowna do Wilna.

**GRUPA KAPITAŁOWA GRUPY LOTOS S.A.**  
**SPRAWOZDANIE ZARZĄDU Z DZIAŁALNOŚCI GRUPY KAPITAŁOWEJ**  
**ZA OKRES 6 MIESIĘCY ZAKOŃCZONY 30 CZERWCA 2007 ROKU**

---

- LOTOS Tank Sp. z o.o. - Spółka jest objęta konsolidacją metodą pełną.<sup>3</sup>
- 

- *LOTOS Partner Sp. z o.o.*,<sup>4</sup>
- *BiproRaf Sp. z o.o.*<sup>5</sup>

**Spółki pośrednio zależne:**

- RC Ekoenergia Sp. z o.o. - Spółka jest objęta konsolidacją metodą pełną,
  - LOTOS Biopaliwa Sp. z o.o. - Spółka jest objęta konsolidacją metodą pełną,
  - RC Serwis Sp. z o.o. - Spółka nie podlega konsolidacji,
  - RC Paliwa Sp. z o.o. w likwidacji - Spółka jest wyceniana metodą praw własności<sup>6</sup>,
  - Plastikol Organizacja Odzysku S.A. - Spółka jest objęta konsolidacją metodą pełną,
  - Petrosoft.pl Technologie Informatyczne Sp. z o.o. - Spółka nie podlega konsolidacji,
  - Chemipetrol Sp. z o.o. - Spółka nie podlega konsolidacji,
  - Miliana Shipping Company Ltd. - Spółka jest objęta konsolidacją metodą pełną,
  - Aphrodite Offshore Services Ltd. Antyle Holenderskie - Spółka nie podlega konsolidacji.
- 

- *RC Remo Sp. z o.o.*,<sup>7</sup>
- *CBA Racer Sp. z o.o.*,<sup>8</sup>
- *Rafineria Jasło Monto-Rem Sp. z o.o.*,<sup>9</sup>
- *Rafineria Jasło Sped-Kol Sp. z o.o. w likwidacji.*<sup>10</sup>

**Spółki stowarzyszone:**

- Energobaltic Sp. z o.o. - Spółka jest wyceniana metodą praw własności,
- UAB Naftos Gavyba - Spółka jest wyceniana metodą praw własności,

---

<sup>3</sup> W dniu 11 kwietnia 2007r. Grupa LOTOS S.A. zawarła ze spółką LOTOS Jasło S.A. (kontrolowaną przez Grupę LOTOS S.A. w 80,01%) umowę zakupu 700 udziałów spółki LOTOS Tank Sp. z o.o. (dotychczas zależną od Grupy LOTOS S.A. w 30%).

<sup>4</sup> Dnia 29 czerwca 2007 r. zarejestrowane zostało połączenie Grupy LOTOS S.A. z LOTOS Partner Sp. z o.o. Połączenie nastąpiło na podstawie art. 492 §1. pkt 1 Kodeksu spółek handlowych przez przeniesienie całego majątku LOTOS Partner Sp. z o.o. (spółki przejmowanej) na Grupę LOTOS S.A. (spółkę przejmującą).

<sup>5</sup> W dniu 15 stycznia 2007r. Grupa LOTOS S.A. zbyła na rzecz KTI Poland S.A. z siedzibą w Warszawie 35 udziałów spółki Przedsiębiorstwo Projektowo-Usługowe BiproRaf Sp. z o.o. (PPU BiproRaf Sp. z o.o.).

<sup>6</sup> W dniu 27 listopada 2006r. postanowieniem Sądu (Sygn. akt KA. VIII NS-REJ.KRS/028721/06/350) nastąpiło otwarcie postępowania likwidacyjnego spółki RC Paliwa Sp. z o.o.

<sup>7</sup> Dnia 30 czerwca 2006r. nastąpiła inkorporacja spółki P.R.H.P. RC Remo Sp. z o.o. do LOTOS Serwis Sp. z o.o.

<sup>8</sup> W dniu 28 grudnia 2006r. nastąpiła inkorporacja spółki CBA Racer Sp. z o.o. do LOTOS Serwis Sp. z o.o.

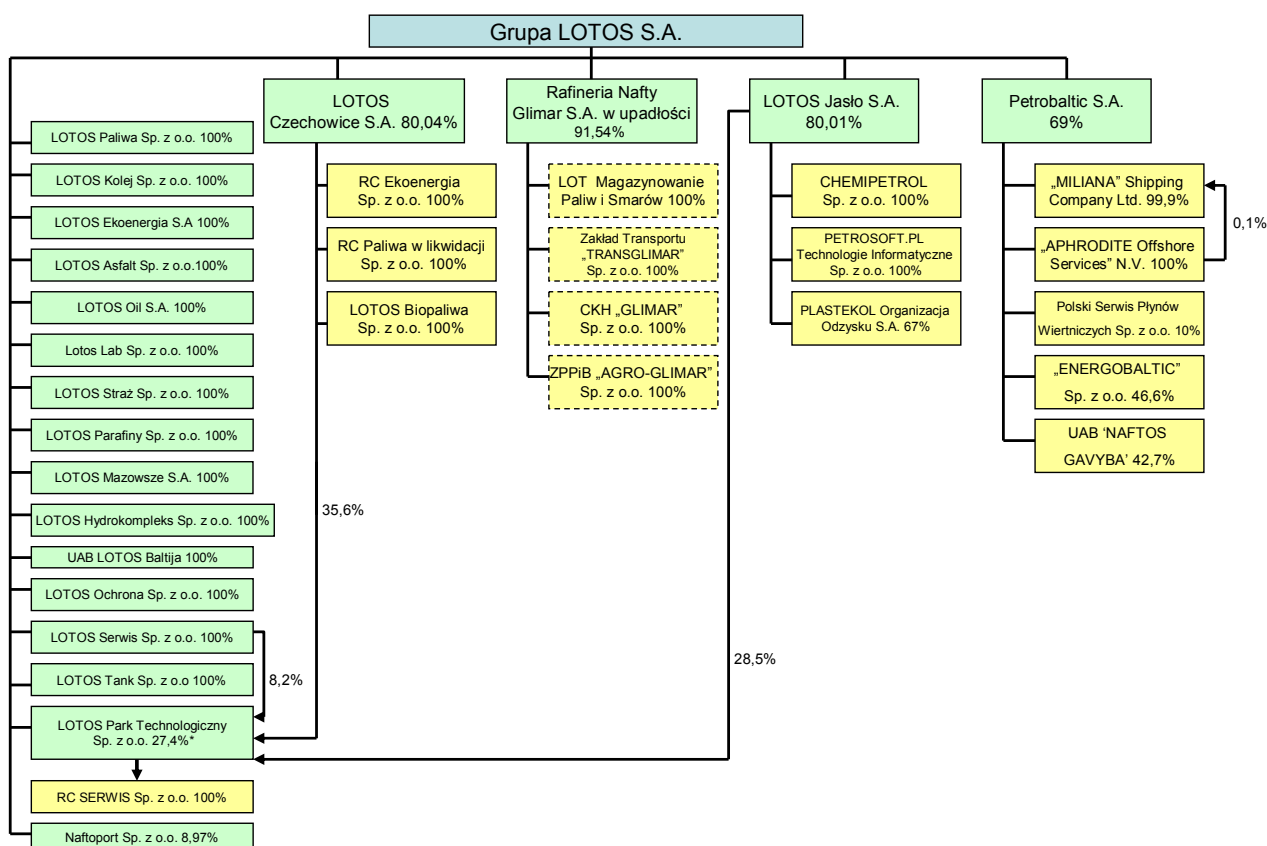
<sup>9</sup> W dniu 1 lipca 2006 r. nastąpiła inkorporacja spółki Rafineria Jasło Monto-Rem Sp. z o.o. do LOTOS Serwis Sp. z o.o.

<sup>10</sup> W dniu 8 marca 2007r. spółka Rafineria Jasło Sped-Kol Sp. z o.o. w likwidacji została wykreślona z Krajowego Rejestru Sądowego prowadzonego przez Sąd Rejonowy w Rzeszowie, XII Wydział Gospodarczy Krajowego Rejestru Sądowego.

**GRUPA KAPITAŁOWA GRUPY LOTOS S.A.  
SPRAWOZDANIE ZARZĄDU Z DZIAŁALNOŚCI GRUPY KAPITAŁOWEJ  
ZA OKRES 6 MIESIĘCY ZAKOŃCZONY 30 CZERWCA 2007 ROKU**

**Schemat Grupy Kapitałowej Grupy LOTOS S.A.**

Na dzień 30 czerwca 2007 roku oraz na dzień 30 czerwca 2006 roku udział w ogólnej liczbie głosów posiadanych przez Grupę LOTOS S.A. w podmiotach zależnych jest równy udziałowi Grupy LOTOS S.A. w kapitałach tych jednostek.



\* Dodatkowo poza Grupą Kapitałową Grupy LOTOS S.A. 0,3% udziałów posiada spółka Kolaja & Partners Sp. z o.o.

**GRUPA KAPITAŁOWA GRUPY LOTOS S.A.**  
**SPRAWOZDANIE ZARZĄDU Z DZIAŁALNOŚCI GRUPY KAPITAŁOWEJ**  
**ZA OKRES 6 MIESIĘCY ZAKOŃCZONY 30 CZERWCA 2007 ROKU**

---

## **1.2 OPIS PODMIOTÓW GRUPY KAPITAŁOWEJ OBJĘTYCH KONSOLIDACJĄ**

### **1.2.1 JEDNOSTKA DOMINUJĄCA**

#### **Grupa LOTOS S.A.**

Grupa LOTOS S.A. („Spółka”, „Jednostka Dominująca”), będąca jednostką dominującą Grupy Kapitałowej Grupy LOTOS S.A. („Grupa Kapitałowa”, „Grupa”) została utworzona Aktem Notarialnym z dnia 18 września 1991r. Spółka została wpisana do Krajowego Rejestru Sądowego prowadzonego przez Sąd Rejonowy w Gdańsku, XII Wydział Gospodarczy Krajowego Rejestru Sądowego (obecnie Sąd Rejonowy Gdańsk – Północ, VII Wydział Gospodarczy Krajowego Rejestru Sądowego) w dniu 10 kwietnia 2002r., pod numerem KRS 0000106150. Spółce nadano numer statystyczny REGON 190541636.

Siedziba Spółki mieści się na ul. Elbląskiej 135, 80-718 Gdańsk.

W 2003r. na mocy postanowienia Sądu Rejonowego w Gdańsku, XII Wydział Gospodarczy Krajowego Rejestru Sądowego z dnia 28 maja 2003r. została dokonana zmiana firmy Rafinerii Gdańskiej Spółka Akcyjna na Grupa LOTOS Spółka Akcyjna.

Podstawowym przedmiotem działalności Grupy jest wytwarzanie i przetwarzanie produktów rafinacji ropy naftowej oraz ich sprzedaż hurtowa i detaliczna. Grupa prowadzi również działalność w zakresie pozyskiwania oraz eksploatacji złóż ropy naftowej i gazu ziemnego.

W czerwcu 2005r. rozpoczęto notowanie akcji Grupy LOTOS S.A. na Giełdzie Papierów Wartościowych w Warszawie. Wskutek emisji kapitały własne Spółki uległy podwyższeniu o 1.005.951 tys. złotych (po korekcie o koszty emisji) i na 30 czerwca 2007r. wyniosły 4.716.026 tys. zł.

Moce przerobowe rafinerii w Gdańsku wynoszą ok. 6 mln ton rocznie.

Dnia 28 grudnia 2006r. została podpisana znacząca umowa pomiędzy Grupą LOTOS S.A. a LOTOS Asphalt Sp. z o.o. dotycząca sprzedaży oleju opałowego. W związku z powyższym od dnia 1 stycznia 2007r. spółka LOTOS Asphalt Sp. z o.o. jest podmiotem, w ramach Grupy Kapitałowej Grupy LOTOS S.A., handlującym ciężkim olejem opałowym (wcześniej takim podmiotem była spółka LOTOS Mazowsze S.A.). Powyższa zmiana jest efektem reorganizacji pionu handlu w Grupie Kapitałowej Grupy LOTOS S.A.

Dnia 2 stycznia 2007r. Grupa LOTOS S.A. oraz Spółka LOTOS Kolej Sp. z o.o. (w 100% kontrolowana przez Grupę LOTOS S.A.) podpisały umowę na świadczenie kompleksowych usług kolejowych przez LOTOS Kolej Sp. z o.o. na rzecz Grupy LOTOS. W zakres świadczonych usług wchodzi między innymi:

- nadanie i odbiór przesyłek kolejowych, których nadawcą i odbiorcą jest Grupa LOTOS S.A.,
- zabezpieczenie odpowiedniej ilości i rodzaju cystern na potrzeby Grupy LOTOS S.A.,
- obsługę techniczną i zabezpieczenie technicznej sprawności urządzeń kolejowych stanowiących własność Grupy LOTOS S.A.

Powyższa umowa została zawarta na okres pięciu lat, a jej wartość ww. wskazanym okresie obowiązywania wynosi ok. 1.000.000 tys. złotych.

W dniu 15 stycznia 2007r. Grupa LOTOS S.A. zbyła na rzecz KTI Poland S.A. z siedzibą w Warszawie 35 udziałów spółki Przedsiębiorstwo Projektowo-Usługowe BiproRaf Sp. z o.o. (PPU BiproRaf Sp. z o.o.). Zbyte udziały o łącznej wartości nominalnej 35.000 złotych są równe i niepodzielne, stanowiły 50% kapitału zakładowego PPU BiproRaf Sp. z o.o. oraz były traktowane przez Grupę LOTOS S.A. jako inwestycja krótkoterminowa. Grupa LOTOS S.A. zbyła udziały PPU BiproRaf Sp. z o.o. za cenę 2.750.000 złotych.

Dnia 23 stycznia 2007r. pomiędzy Grupą LOTOS S.A., LOTOS Partner Sp. z o.o. (spółką w 100% zależną od Grupy LOTOS S.A.) oraz BP Polska Sp. z o.o. podpisano umowę znaczącą, dotyczącą sprzedaży i dostawy paliw płynnych na rzecz BP Polska Sp. z o.o. Umowę zawarto na czas określony do 31 grudnia 2007r. Szacunkowa jej wartość wynosi 1.000.000 tys. złotych.

W marcu 2007r. w rafinerii Grupy LOTOS S.A. w Gdańsku odbył się zaplanowany przestój instalacji hydrokrakingu wynikający z konieczności wymiany zużytego katalizatora.

W dniu 8 marca 2007r. Sąd Rejonowy Gdańsk-Północ w Gdańsku, VII Wydział Gospodarczy Krajowego Rejestru Sądowego, zarejestrował zmianę struktury kapitału zakładowego spółki LOTOS Ochrona Sp. z o.o. Zmiana struktury kapitału nastąpiła na podstawie podpisanej w dniu 20 grudnia 2006r. umowy sprzedaży udziałów spółki LOTOS Ochrona Sp. z o.o. przez udziałowców mniejszościowych na rzecz Grupy LOTOS S.A. W wyniku transakcji Grupa LOTOS S.A. objęła 12,56% udziałów, stając się właścicielem łącznie 100% udziałów w kapitale zakładowym spółki LOTOS Ochrona Sp. z o.o. (przed ww. transakcją Grupa LOTOS S.A. posiadała 87,44% kapitału zakładowego spółki LOTOS Ochrona Sp. z o.o.).

W dniu 11 kwietnia 2007r. Grupa LOTOS S.A. zawarła ze spółką LOTOS Jasło S.A. (kontrolowaną przez Grupę LOTOS S.A. w 80,01%) umowę zakupu 700 udziałów spółki LOTOS Tank Sp. z o.o., o łącznej

**GRUPA KAPITAŁOWA GRUPY LOTOS S.A.**  
**SPRAWOZDANIE ZARZĄDU Z DZIAŁALNOŚCI GRUPY KAPITAŁOWEJ**  
**ZA OKRES 6 MIESIĘCY ZAKOŃCZONY 30 CZERWCA 2007 ROKU**

---

wartości nominalnej 350 tys. złotych, za cenę 642,5 tys. złotych. W wyniku powyższej transakcji Grupa LOTOS S.A. podwyższyła swój udział w spółce LOTOS Tank Sp. z o.o. z 30% do 100%, stając się tym samym jedynym jej udziałowcem.

Dnia 29 czerwca 2007r. zostało zarejestrowane połączenie Grupy LOTOS S.A. z LOTOS Partner Sp. z o.o. (zgodnie z postanowieniem Sądu Rejonowego Gdańsk-Północ w Gdańsku, VII Wydział Gospodarczy Krajowego Rejestru Sądowego). Połączenie nastąpiło na podstawie art. 492 §1 pkt 1 Kodeksu spółek handlowych przez przeniesienie całego majątku LOTOS Partner Sp. z o.o. (spółki przejmowanej) na Grupę LOTOS S.A. (spółkę przejmującą).

Grupa LOTOS S.A. jest obecnie w trakcie realizacji Programu 10+, którego celem jest zwiększenie zdolności przerobowej rafinerii w Gdańsku o około 75%, czyli do 10,5 mln ton ropy naftowej rocznie. Realizacja Programu 10+ została podzielona na etapy:

- pierwszy zakłada realizację do 2010r. następujących instalacji w rafinerii Grupy LOTOS S.A. w Gdańsku: instalacja destylacji ropy (CDU), instalacja hydroodsiarczania olejów napędowych (HDS), instalacja hydrokrakingu (MHC), instalacja przerobu ciężkiej pozostałości (PCP), wytwórnia wodoru, kompleks aminowo-siarkowy;
- drugi etap zakłada realizację instalacji zgazowania ciężkiej pozostałości po przerobie ropy naftowej po 2012r.

Modyfikacja harmonogramu realizacji projektu ma na celu zwiększenie efektywności oraz bezpieczeństwa realizacji Programu 10+. Aktualna struktura projektu daje możliwość:

- zmniejszenia ryzyka wynikającego z deficytu siły roboczej, materiałów i ograniczonej dostępności usług wykonawczych,
- obniżenia kosztów projektu oraz lepszego dopasowania strategii finansowania projektu do możliwości Spółki,
- wykorzystania przez Grupę LOTOS S.A. sprzyjających trendów na rynku asfaltów oraz ciężkiego oleju opałowego.

Zgodnie z oczekiwaniami Spółki rynek asfaltów będzie charakteryzował się trendem wzrostowym do 2012r., co pozwoli Spółce zwiększyć sprzedaż produktów z tej grupy do poziomu 1.300 tys. ton/rok (wzrost w stosunku do 2006r. o ponad 60%). W przypadku wystąpienia tendencji spadkowych na rynku produktów ciężkich takich jak asfalty i ciężki olej opałowy uruchomiony zostanie kolejny etap Programu 10+, który pozwoli zagospodarować ciężką pozostałość po przerobie ropy naftowej. Planowane nakłady na realizację Programu 10+ do 2012r. wynoszą około 1,47 mld euro. Strategia finansowania zakłada pozyskanie ze źródeł zewnętrznych 70% środków potrzebnych do realizacji projektu.

W ramach realizacji Programu 10+ w dniu 19 czerwca 2007r. Grupa LOTOS S.A. oraz firma FLUOR S.A. podpisały kontrakt EPCM na projektowanie techniczne oraz zarządzanie dostawami i budową instalacji pomocniczych i infrastruktury w ramach Programu 10+. Budowa instalacji Programu 10+ umożliwi Spółce sprostanie wymogom Unii Europejskiej dotyczącymi jakości olejów napędowych, które wejdą w życie w 2009r.

W ramach realizacji Programu 10+ w dniu 21 czerwca 2007r. Grupa LOTOS S.A. oraz Technip Italy S.p.A., jako główny wykonawca wraz z firmami Technip KTI S.p.A., Technip Polska Sp. z o.o. i KTI Poland S.A. podpisały kontrakt EPC LSTK (cena ryczałtowa "pod klucz") na projektowanie techniczne, dostawy i budowę instalacji hydrokrakingu ("MHC") oraz kompleksu aminowo – siarkowego, tj. instalacji odzysku siarkowodoru ("ARU"), stripiera wód kwaśnych (SWS), instalacji odzysku siarki/oczyszczania gazów odlotowych (SRU/TGTU) dla Grupy LOTOS S.A. Zakres realizacji MHC, ARU, SWS oraz SRU/TGTU jest dostosowany do planowanej zdolności przerobowej ropy naftowej na poziomie 10,5 mln ton rocznie. Wartość kontraktu wynosi 2.208.050.600 złotych (wg średniego kursu NBP z dnia 20 czerwca 2007r.). Kontrakt wejdzie w życie po spełnieniu następujących warunków zawieszających: otrzymanie przez Grupę LOTOS S.A. wymaganych gwarancji należytego wykonania, wystawienie przez bank Grupy LOTOS S.A. akredytywy oraz dokonaniu na rzecz Technip Italy S.p.A. przelewu praw i obowiązków z umów na dostawę odpowiednich urządzeń zawartych wcześniej przez Grupę LOTOS S.A.

W ramach realizacji Programu 10+ w dniu 28 czerwca 2007r. Grupa LOTOS S.A. i spółka Lurgi S.A. z siedzibą w Krakowie podpisały kontrakt EPC LSTK (cena ryczałtowa "pod klucz") na projektowanie techniczne, dostawy i budowę instalacji wytwórni wodoru na bazie technologii dostarczonej przez Lurgi AG Frankfurt w ramach Programu 10+ Grupy LOTOS S.A. Wytwórnia wodoru będzie zaopatrywać instalacje produkcyjne w wodór niezbędny do produkcji czystych paliw.

W dniu 19 lipca 2007r. Grupa LOTOS S.A. i spółka Lurgi S.A. podpisały kontrakt na projektowanie techniczne, organizację dostaw oraz zarządzanie budową instalacji destylacji ropy naftowej. Będzie to druga instalacja tego typu w rafinerii Grupy LOTOS S.A. w Gdańsku. Jej zdolność przerobowa wyniesie 4,5 mln ton ropy rocznie, co pozwoli podnieść przerób ropy przez Grupę LOTOS S.A. do wysokości 10,5 mln t/rok, tj. o ok. 75%. Jej budowa pozwoli również poprawić poziom zaopatrzenia rynku krajowego w paliwa. W dniu 1 sierpnia 2007r.



**GRUPA KAPITAŁOWA GRUPY LOTOS S.A.**  
**SPRAWOZDANIE ZARZĄDU Z DZIAŁALNOŚCI GRUPY KAPITAŁOWEJ**  
**ZA OKRES 6 MIESIĘCY ZAKOŃCZONY 30 CZERWCA 2007 ROKU**

---

Grupa LOTOS S.A. i spółka Lurgi S.A. podpisały aneks do kontraktu zawartego w dniu 19 lipca 2007r. na projektowanie techniczne, organizację dostaw oraz zarządzanie budową instalacji destylacji ropy naftowej (RB 37/2007). Zgodnie z podpisanym aneksem spółka Lurgi S.A. z siedzibą w Krakowie zrealizuje również dostawy urządzeń budowanej instalacji destylacji ropy naftowej. Zakończenie budowy instalacji przewidywane jest w drugiej połowie 2009r.

## **1.2.2 SPÓŁKI GRUPY KAPITAŁOWEJ GRUPY LOTOS S.A.**

### **LOTOS Paliwa Sp. z o.o.**

LOTOS Paliwa Sp. z o.o. wydzielona na bazie struktur Grupy LOTOS S.A., została zawiązana Aktem Notarialnym z dnia 12 stycznia 1996r. (Rep. A nr 119/96). Spółka została zarejestrowana w Krajowym Rejestrze Sądowym (prowadzonym obecnie przez Sąd Rejonowy Gdańsk-Północ w Gdańsku, VII Wydział Gospodarczy Krajowego Rejestru Sądowego) dnia 9 kwietnia 2001r. pod numerem KRS 0000006312. Siedzibą Spółki jest miasto Gdańsk. Wartość kapitału zakładowego Spółki na dzień 30 czerwca 2007r. wynosiła 114.706.000,00 złotych i dzieliła się na 114.706 udziałów o wartości nominalnej 1.000,00 złotych każdy. Grupa LOTOS S.A. posiada 100% udziałów w LOTOS Paliwa Sp. z o.o.

W wyniku reorganizacji segmentu rynkowego Grupy Kapitałowej Grupy LOTOS S.A. dokonanej z dniem 3 stycznia 2005r. Spółka stała się wyłącznym dystrybutorem paliw i lekkiego oleju opałowego Grupy Kapitałowej Grupy LOTOS S.A. Działalność LOTOS Paliwa Sp. z o.o. skupia się na:

- zarządzaniu i rozwoju sieci stacji paliw (własnych, patronackich i partnerskich) stanowiących drugą co do wielkości sieć na rynku polskim;
- sprzedaży paliw do klientów instytucjonalnych oraz pośredników;
- zarządzaniu siecią samoobsługowych dystrybutorów oleju napędowego i realizowaniu poprzez nią sprzedaży oleju napędowego (LOTOS Diesel Service);
- handlu detalicznym i hurtowym lekkim olejem opałowym (w pierwszym półroczu 2007r. w ramach Grupy Kapitałowej Grupy LOTOS S.A. skoncentrowano handel lekkim olejem opałowym w Spółce, co oznacza, że LOTOS Mazowsze S.A. zaprzestała sprzedaży tego towaru);
- detalicznej sprzedaży gazu płynnego.

Największy udział w strukturze sprzedaży paliw stanowi sprzedaż oleju napędowego i benzyny bezołowiowej 95. Znaczną pozycję stanowi również sprzedaż lekkiego oleju opałowego. W ofercie Spółki znajdują się usługi związane z obsługą samochodów oraz usługi reklamowo-promocyjne. Usługi związane z obsługą samochodów obejmują przede wszystkim myjnię samochodowe oraz podstawowy serwis samochodowy. Spółka sukcesywnie zwiększa liczbę stacji oferujących tego typu usługi.

Spółka LOTOS Paliwa Sp. z o.o. w dalszym ciągu umacnia pozycję wicelidera na detalicznym rynku paliw w Polsce zwiększając liczbę stacji sieci. Jednocześnie w Spółce rozpoczął się proces przechodzenia stacji własnych z systemu COCO do systemu CODO. W czerwcu 2007r. do systemu agencyjnego przeszło pierwsze 10 stacji COCO.

### **LOTOS Partner Sp. z o.o.**

Preem Terminale Rzeczne S.A. została zawiązana Aktem Notarialnym z dnia 11 czerwca 2001r. (Rep. A nr 1881/2002). Spółka została wpisana do Krajowego Rejestru Sądowego dnia 11 lipca 2001r. pod numerem KRS 0000025606. Grupa LOTOS S.A. (dawniej: Rafineria Gdańska S.A.) dnia 18 grudnia 2002r. podpisała umowę kupna 100% udziałów w Preem Terminale Rzeczne Sp. z o.o. od spółki Preem Polska Sp. z o.o. Zgodnie z wpisem do KRS, od dnia 17 stycznia 2003r. Preem Terminale Rzeczne Sp. z o.o. działała pod firmą LOTOS Partner Sp. z o.o. Od dnia 7 stycznia 2005r. do dnia 29 czerwca 2007r. siedziba Spółki mieści się w Gdańsku.

Działalność LOTOS Partner Sp. z o.o. koncentrowała się na:

- sprzedaży paliw do krajowych klientów instytucjonalnych oraz detalicznych sieci stacji zagranicznych koncernów działających w Polsce,
- organizacji logistyki pierwotnej,
- imporcie i wymianie produktów drogą lądową,
- obsłudze przetargów ogólnokrajowych,
- sprzedaży paliwa lotniczego i bunkrowego.

Dnia 23 stycznia 2007r. pomiędzy Grupą LOTOS S.A., LOTOS Partner Sp. z o.o. (spółką w 100% zależną od Grupy LOTOS S.A.) oraz BP Polska Sp. z o.o. podpisano umowę znaczącą, dotyczącą sprzedaży i dostawy

**GRUPA KAPITAŁOWA GRUPY LOTOS S.A.**  
**SPRAWOZDANIE ZARZĄDU Z DZIAŁALNOŚCI GRUPY KAPITAŁOWEJ**  
**ZA OKRES 6 MIESIĘCY ZAKOŃCZONY 30 CZERWCA 2007 ROKU**

---

paliw płynnych na rzecz BP Polska Sp. z o.o. Umowę zawarto na czas określony do 31 grudnia 2007r. Szacunkowa jej wartość wynosi 1.000.000 tys. złotych.

Natomiast dnia 29 czerwca 2007r. zostało zarejestrowane przez Sąd Rejonowy Gdańsk – Północ w Gdańsku, VII Wydział Gospodarczy Krajowego Rejestru Sądowego połączenie spółki LOTOS Partner Sp. z o.o. ze spółką Grupa LOTOS S.A. Ww. połączenie nastąpiło na podstawie art. 492 § 1 pkt 1 Kodeksu spółek handlowych przez przeniesienie całego majątku spółki LOTOS Partner Sp. z o.o. (spółki przejmowanej) na spółkę Grupa LOTOS S.A. (spółkę przejmującą). Z uwagi na fakt, że spółka przejmująca posiadała 100% udziałów w spółce przejmowanej, połączenie zostało przeprowadzone stosownie do art. 515 §1 Kodeksu spółek handlowych., tj. bez podwyższenia kapitału zakładowego spółki przejmującej. Połączenie spółek jest elementem restrukturyzacji Grupy Kapitałowej Grupy LOTOS S.A. mającej na celu między innymi uproszczenie jej struktury organizacyjnej. Powyższy program restrukturyzacji umożliwił ma bardziej elastyczne działania Grupy Kapitałowej Grupy LOTOS S.A. oraz umożliwił jej szybsze reagowanie na zmiany w otoczeniu rynkowym. Wchłonięcie spółki LOTOS Partner Sp. z o.o. przez Grupę LOTOS S.A. jest elementem realizacji założeń restrukturyzacji pionu handlowego całej Grupy Kapitałowej Grupy LOTOS S.A. i nie powinno mieć istotnego wpływu na skonsolidowane wyniki finansowe Grupy Kapitałowej Grupy LOTOS S.A.

#### **LOTOS Gaz S.A.**

PETRIM Sp. z o.o. została zawiązana Aktem Notarialnym z dnia 27 grudnia 2000r. (Rep. A 6117/00). Spółka została wpisana do Krajowego Rejestru Sądowego (prowadzonego przez Sąd Rejonowy dla m.st. Warszawy, XIV Wydział Gospodarczy Krajowego Rejestru Sądowego) dnia 14 grudnia 2001r. pod numerem KRS 0000069388. W czerwcu 2003r. Grupa LOTOS S.A. nabyła 75% akcji spółki PETRIM S.A. oraz dokonano zmiany nazwy Spółki na LOTOS Mazowsze S.A. W czerwcu 2004r. została rozliczona transakcja nabycia 75% akcji spółki LOTOS Mazowsze S.A. poprzez wypłatę premii sprzedającym w wysokości 4.396 tys. złotych. Następnie w lipcu tego samego roku dokonano nabycia pozostałych 25% akcji za kwotę 4.004 tys. złotych. Po dokonaniu zakupu Grupa LOTOS S.A. stała się 100% akcjonariuszem spółki LOTOS Mazowsze S.A. Na dzień 30 czerwca 2007r. kapitał zakładowy LOTOS Mazowsze S.A. wynosił 3.680.000,00 złotych i dzielił się na 160.000 akcji serii A o wartości nominalnej 23,00 złotych każda. Siedziba Spółki mieści się w Mławie.

Dotychczas LOTOS Mazowsze S.A. prowadziła swoją działalność obszarze handlu: gazu płynnego propan-butan, ciężkiego oleju opałowego, plastifikatorów naftowych, siarki oraz lekkiego oleju opałowego. Od 1 stycznia 2007r., w związku z realizacją założeń restrukturyzacji pionu handlowego całej Grupy Kapitałowej Grupy LOTOS S.A. nastąpiły zmiany w strukturze sprzedaży LOTOS Mazowsze S.A. Spółka skoncentrowała swoją działalność na sprzedaży gazu płynnego (autogazu i gazu grzewczego) oraz sprzedaży siarki.

LOTOS Mazowsze S.A. dysponuje zorganizowaną i efektywnie działającą strukturą logistyczną. Należą do niej 2 bazy: w Rypinie i Mławie, a także transport przystosowany do przewozu gazu płynnego oraz lekkiego oleju opałowego. Dodatkowo dnia 8 sierpnia 2007r. Spółka nabyła nieruchomość bazę LPG położoną w miejscowości Leszcze (gmina Pińczów) od spółki Tankpol R. Mosio i Wspólnicy sp. j. za 2.850 tys. złotych netto.

Dnia 26 marca 2007r. LOTOS Mazowsze S.A. (spółka w 100% zależna od Grupy LOTOS S.A.) zawarła warunkową przedwstępną umowę zakupu od osób fizycznych 34.500 udziałów spółki KRAK-GAZ Sp. z o.o. Warunkiem zawarcia umowy przyrzeczonej jest uzyskanie zgody Urzędu Ochrony Konkurencji i Konsumentów na dokonanie koncentracji poprzez przejęcie przez LOTOS Mazowsze S.A. kontroli nad spółką KRAK-GAZ Sp. z o.o. w wyniku nabycia jej udziałów.

Dnia 5 lipca 2007r. została zarejestrowana zmiana nazwy spółki z LOTOS Mazowsze S.A. na LOTOS Gaz S.A. W dniu 9 lipca 2007r. LOTOS Gaz S.A. (dawniej LOTOS Mazowsze S.A.), spółka w 100% zależna od Grupy LOTOS S.A., zawarła umowę przyrzeczoną zakupu 34.500 udziałów spółki KRAK-GAZ Sp. z o.o. w związku z uzyskaniem zgody Urzędu Ochrony Konkurencji i Konsumentów na dokonanie koncentracji. Udziały, których dotyczy powyższa transakcja, o łącznej wartości nominalnej 3.450 tys. złotych są równe i niepodzielne, stanowią 100% kapitału zakładowego KRAK-GAZ Sp. z o.o. oraz są traktowane przez LOTOS Mazowsze S.A. jako inwestycja długoterminowa. LOTOS Mazowsze S.A. nabyła udziały KRAK-GAZ Sp. z o.o. za cenę 16.367,9 tys. złotych.

#### **LOTOS Oil S.A.**

Spółka powstała na podstawie Aktu Notarialnego z dnia 26 lipca 2002r. (Rep. A nr 3411/2002). Spółka została wpisana do Krajowego Rejestru Sądowego (prowadzonego obecnie przez Sąd Rejonowy Gdańsk-Północ w Gdańsku, VII Wydział Gospodarczy Krajowego Rejestru Sądowego) w dniu 27 sierpnia 2002r. pod numerem KRS 0000128016. Siedzibą Spółki jest miasto Gdańsk. Kapitał zakładowy Spółki na dzień 30 czerwca 2007r. wyniósł 2.000.000,00 złotych i dzielił się na 200.000 akcji na okaziciela (50.000 akcji serii A pierwszej emisji

**GRUPA KAPITAŁOWA GRUPY LOTOS S.A.**  
**SPRAWOZDANIE ZARZĄDU Z DZIAŁALNOŚCI GRUPY KAPITAŁOWEJ**  
**ZA OKRES 6 MIESIĘCY ZAKOŃCZONY 30 CZERWCA 2007 ROKU**

---

oraz 150.000 akcji serii B drugiej emisji) o wartości nominalnej 10,00 złotych każda. Grupa LOTOS S.A. posiada 100% akcji w kapitale zakładowym LOTOS Oil S.A.

Przedmiotem działalności LOTOS Oil S.A. jest produkcja i dystrybucja środków smarowych: gotowych olejów samochodowych, przemysłowych i smarów, olejów bazowych oraz dystrybucja kosmetyków i chemii samochodowej. Spółka działa w oparciu o trzy ośrodki produkcyjne: w Gdańsku, w Czechowicach-Dziedzicach i w Jaśle oraz Centrum Dystrybucyjne w Piotrkowie Trybunalskim.

Od 1 stycznia 2007r. spółka LOTOS Oil S.A. przejęła od spółki LOTOS Mazowsze S.A. sprzedaż plastyfikatorów, co jest elementem restrukturyzacji pionu handlu Grupy Kapitałowej Grupy LOTOS S.A.

#### **LOTOS Asfalt Sp. z o.o.**

Spółka została założona w dniu 30 grudnia 2003r. Aktem Notarialnym (Rep. A nr 4586/2003) i została wpisana do Krajowego Rejestru Sądowego (prowadzonego obecnie przez Sąd Rejonowy Gdańsk-Północ w Gdańsku, VII Wydział Gospodarczy Krajowego Rejestru Sądowego) dnia 26 kwietnia 2004r. pod numerem KRS 0000204527. Siedzibą Spółki jest miasto Gdańsk.

Na dzień 30 czerwca 2007r. kapitał zakładowy Spółki wynosił 2.000.000,00 złotych i dzielił się na 4.000 udziałów o wartości nominalnej 500,00 złotych każdy. Własnością Grupy LOTOS S.A. jest 100% udziałów Spółki.

LOTOS Asfalt Sp. z o.o. (wydzielona na bazie struktur Grupy LOTOS S.A.) jest obecnie wyłącznym odbiorcą komponentów do produkcji asfaltów od Grupy LOTOS S.A.

Spółka LOTOS Asfalt zajmuje się produkcją i handlem asfaltami drogowymi, asfaltami przemysłowymi, emulsjami i specyfikami asfaltowymi. Obecnie LOTOS Asfalt dysponuje trzema ośrodkami produkcyjnymi: w Gdańsku, w Jaśle i w Czechowicach-Dziedzicach. W Gdańsku produkowane są asfalty drogowe: 35/50, 50/70, 160/220, szeroka gama asfaltów modyfikowanych tj.: MODBIT 30 B, MODBIT 80 B, MODBIT 150 B, MODBIT 80 C i MODBIT 160 C oraz asfalt przemysłowy PS95/35. W Jaśle produkowane są asfalty przemysłowe PS-y, masy asfaltowe oraz pełna gama emulsji asfaltowych: szybko, średnio i wolnorozpadowych oraz nadstabilnych. Rozwijana jest również technologia produkcji emulsji do związań międzywarstwowych (na bazie twardszych asfaltów). Istnieje także możliwość produkcji emulsji na specjalne żądanie klienta. W Jaśle także ulokowana jest produkcja asfaltów drogowych specjalnych, np. asfalty drogowe 20/30 i asfalty typu multigrade UNIBIT 35/50. W Czechowicach-Dziedzicach produkowane są asfalty modyfikowane. Znajduje się tam również nowoczesna baza redystrybucji asfaltów drogowych.

Prawie w całości produkcja Spółki odnosi się do asfaltów drogowych (zwykłych i modyfikowanych) oraz w znacznie mniejszej ilości do asfaltów przemysłowych, a także emulsji asfaltowych i lepików asfaltowych. Sprzedaż asfaltów jest realizowana głównie na terenie kraju. Rynkami eksportowymi jest Szwecja, Czechy, Słowacja, Węgry, Austria, Rumunia, Niemcy, Litwa, Rosja.

Dnia 28 grudnia 2006r. została podpisana znacząca umowa pomiędzy Grupą LOTOS S.A. a LOTOS Asfalt Sp. z o.o. dotycząca sprzedaży oleju opałowego. W związku z powyższym od dnia 1 stycznia 2007r. spółka LOTOS Asfalt Sp. z o.o. jest podmiotem, w ramach Grupy Kapitałowej Grupy LOTOS S.A., handlującym ciężkim olejem opałowym (wcześniej takim podmiotem była spółka LOTOS Mazowsze S.A.). Powyższa zmiana jest efektem reorganizacji pionu handlu w Grupie Kapitałowej Grupy LOTOS S.A.

#### **LOTOS Ekoenergia S.A.**

Spółka została utworzona 17 lipca 2002r. Aktem Notarialnym (Rep. A nr 3211/02), a jej rejestracja w Krajowym Rejestrze Sądowym (prowadzonym obecnie przez Sąd Rejonowy Gdańsk-Północ w Gdańsku, VII Wydział Gospodarczy Krajowego Rejestru Sądowego) nastąpiła 26 sierpnia 2002r. pod numerem KRS 0000128043. Siedzibą Spółki jest miasto Gdańsk. LOTOS Ekoenergia S.A. jest w 100% własnością Grupy LOTOS S.A. Na dzień 30 czerwca 2007r. kapitał zakładowy Spółki wynosił 500.000,00 złotych i dzielił się na 50.000 akcji serii A o wartości nominalnej 10,00 złotych każda.

Spółka została powołana w 2002r. w celu realizacji Programu 10+Technicznego (PKRT). Do dnia 30 czerwca 2007r. LOTOS Ekoenergia S.A. nie podjęła działalności operacyjnej. Plany inwestycyjne Grupy Kapitałowej Grupy LOTOS S.A. zakładały, iż zasadnicza część Programu 10+, będzie sfinansowana, zbudowana i eksploatowana przez LOTOS Ekoenergia S.A., zaś Grupa LOTOS S.A. będzie prowadziła inwestycje mające na celu niezbędne dostosowanie infrastruktury. Jednakże obecnie prace nad rozwojem projektu odbywają się w ramach i na koszt Grupy LOTOS S.A.

#### **LOTOS Kolej Sp. z o.o.**

LOTOS Kolej Sp. z o.o. została zawiązana Aktem Notarialnym z dnia 13 stycznia 2000r. (Rep. A nr 131/2000). Dnia 16 października 2002r. Spółka została wpisana do Krajowego Rejestru Sądowego (prowadzonego obecnie

**GRUPA KAPITAŁOWA GRUPY LOTOS S.A.**  
**SPRAWOZDANIE ZARZĄDU Z DZIAŁALNOŚCI GRUPY KAPITAŁOWEJ**  
**ZA OKRES 6 MIESIĘCY ZAKOŃCZONY 30 CZERWCA 2007 ROKU**

---

przez Sąd Rejonowy Gdańsk-Północ w Gdańsku, VII Wydział Gospodarczy Krajowego Rejestru Sądowego) pod numerem KRS 0000135118. Siedzibą LOTOS Kolej Sp. z o.o. jest miasto Gdańsk.

Spółka LOTOS Kolej Sp. z o.o. (wydzielona na bazie majątku Grupy LOTOS S.A.) zajmuje się kompleksową obsługą kolejową w Grupie Kapitałowej Grupy LOTOS S.A. W lutym 2004r. Spółka przejęła kolejową obsługę Rafinerii Południowych (wraz z przejściem pracowników oraz dzierżawą majątku). W 2006r. zmniejszyła się działalność usługowa spółki w Czechowicach-Dziedzicach z powodu zaprzestania od 1 kwietnia 2006r. przerobu ropy przez LOTOS Czechowice S.A. Z końcem września 2006r. zakończona została umowa dzierżawy zorganizowanej części przedsiębiorstwa zawarta pomiędzy LOTOS Kolej Sp. z o.o. oraz Rafinerią Nafty „Glimar”, S.A. w upadłości, co spowodowało zakończenie świadczenia usług na terenie tejże Rafinerii.

Do głównych zadań realizowanych przez Spółkę należy:

- kompleksowa kolejowa obsługa Grupy LOTOS S.A. (wywóz, zaopatrzenie, rozliczenia przewozowe, reprezentowanie interesów Grupy LOTOS S.A. w kontaktach z PKP, właścicielami cystern, firmami spedycyjnymi),
- prowadzenie przewozów koncesjonowanych,
- utrzymanie infrastruktury, pojazdów szynowych i innych środków trwałych na bocznicach.

Spółka posiada licencję na wykonywanie kolejowych przewozów rzeczy na terenie całego kraju. Ponadto LOTOS Kolej Sp. z o.o. oferuje usługi oczyszczalni cystern i autocystern w Jaśle oraz do wynajęcia cystern do przewozu gazów płynnych.

Dnia 5 czerwca 2006r. zarejestrowano w Krajowym Rejestrze Sądowym podwyższenie kapitału zakładowego z 233.000,00 złotych do 2.000.000,00 złotych. Podwyższenie nastąpiło z kapitału zapasowego Spółki. Udziały w podwyższonym kapitale zakładowym objął dotychczasowy wspólnik Spółki – Grupa LOTOS S.A.

Kapitał zakładowy Spółki na dzień 30 czerwca 2007r. wyniósł 2.000.000,00 zł i dzielił się na 4.000 udziałów o wartości nominalnej 500,00 zł każdy. Grupa LOTOS S.A. posiada 100% udziałów w kapitale zakładowym LOTOS Kolej Sp. z o.o.

Dnia 2 stycznia 2007r. Grupa LOTOS S.A. oraz Spółka LOTOS Kolej Sp. z o.o. (w 100% kontrolowana przez Grupę LOTOS S.A.) podpisały umowę na świadczenie kompleksowych usług kolejowych przez LOTOS Kolej Sp. z o.o. na rzecz Grupy LOTOS S.A. W zakres świadczonych usług wchodzi między innymi:

- nadanie i odbiór przesyłek kolejowych, których nadawcą i odbiorcą jest Grupa LOTOS S.A.,
- zabezpieczenie odpowiedniej ilości i rodzaju cystern na potrzeby Grupy LOTOS S.A.,
- obsługę techniczną i zabezpieczenie technicznej sprawności urządzeń kolejowych stanowiących własność Grupy LOTOS S.A.

Powyższa umowa została zawarta na okres pięciu lat, a jej wartość ww. wskazanym okresie obowiązywania wynosi ok. 1.000.000 tys. złotych.

#### **LOTOS Serwis Sp. z o.o.**

Spółka została zawiązana Aktem Notarialnym z dnia 29 kwietnia 2003r. (Rep. A nr 2138/2003). W dniu 9 maja 2003r. LOTOS Serwis Sp. z o.o. została wpisana do Krajowego Rejestru Sądowego (prowadzonego obecnie przez Sąd Rejonowy Gdańsk-Północ w Gdańsku, VII Wydział Gospodarczy Krajowego Rejestru Sądowego) pod numerem KRS 0000161302. Kapitał zakładowy Spółki na dzień 30 czerwca 2007r. wyniósł 2.500.000,00 złotych i dzielił się na 5.000 udziałów o wartości nominalnej 500,00 złotych każdy. Właścicielem Spółki w 100% jest Grupa LOTOS S.A. Siedziba Spółki mieści się w Gdańsku.

Działalność spółki LOTOS Serwis Sp. z o.o. (wydzielonej na bazie majątku służb utrzymania ruchu Grupy LOTOS S.A.) polega na świadczeniu usług utrzymania ruchu, remontów urządzeń i instalacji na rzecz podmiotu dominującego oraz innych podmiotów Grupy Kapitałowej Grupy LOTOS S.A.

Dnia 30 czerwca 2006r. nastąpiła inkorporacja P.R.P.H. RCRemo Sp. z o.o. oraz RJ MONTO – REM Sp. z o.o. (w 100% zależnych od LOTOS Serwis Sp. z o.o.) do LOTOS Serwis Sp. z o.o.

Spółka LOTOS Serwis Sp. z o.o. posiada trzy oddziały: Gdańsk, Czechowice-Dziedzice, Jasło.

#### **LOTOS Lab Sp. z o.o.**

Spółka powstała dnia 29 maja 2003r. mocą Aktu Notarialnego (Rep. A nr 2665/2003). W dniu 24 czerwca 2003r. LOTOS Lab Sp. z o.o. została zarejestrowana w Krajowym Rejestrze Sądowym (prowadzonego obecnie przez Sąd Rejonowy Gdańsk-Północ w Gdańsku, VII Wydział Gospodarczy Krajowego Rejestru Sądowego) pod numerem KRS 0000165598. Siedziba Spółki mieści się w Gdańsku. Wartość kapitału zakładowego Spółki na dzień 30 czerwca 2007r. wynosiła 1.000.000,00 złotych i dzieliła się na 2.000 udziałów o wartości nominalnej 500,00 złotych każdy. Całość udziałów Spółki objęła Grupa LOTOS S.A.

LOTOS Lab Sp. z o.o. zajmuje się wykonywaniem analiz laboratoryjnych w trzech laboratoriach prowadzonych w Gdańsku, Jaśle i Czechowicach-Dziedzicach. Przedmiotem działalności jest świadczenie usług analitycznych

**GRUPA KAPITAŁOWA GRUPY LOTOS S.A.**  
**SPRAWOZDANIE ZARZĄDU Z DZIAŁALNOŚCI GRUPY KAPITAŁOWEJ**  
**ZA OKRES 6 MIESIĘCY ZAKOŃCZONY 30 CZERWCA 2007 ROKU**

---

w zakresie ropy naftowej, jej produktów, wody, ścieków i niektórych chemikaliów oraz wykonywanie pomiarów i dokumentowanie warunków środowiska pracy. W celu poprawy jakości oferowanych usług w Spółka wdrożyła dla laboratorium w Gdańsku i Czechowicach-Dziedzicach System Zarządzania wg normy PN-EN ISO/IEC 17025. Dodatkowo dnia 27 grudnia 2006r. Spółka uzyskała potwierdzenie rozszerzenia posiadanego Certyfikatu Akredytacji Laboratoriów Badawczych na metody badań biopaliw i biokomponentów.

W drugim kwartale 2007r. miało miejsce przejęcie przez LOTOS Lab Sp. z o.o. działalności laboratoryjnej spółki Petrobaltic S.A. W ramach tego przejęcia dnia 28 czerwca 2007r. spółka LOTOS Lab Sp. z o.o. podpisała ze spółką Petrobaltic S.A. umowę na świadczenie usług laboratoryjnych. Następnie dnia 30 czerwca 2007r. została pomiędzy stronami podpisana umowa dotycząca zakupu od Petrobaltic S.A. sprzętu laboratoryjnego za kwotę 104.565 złotych netto. Z przejęciem działalności laboratoryjnej przez LOTOS Lab Sp. z o.o. od Petrobaltic S.A. było związane przesunięcie trzech pracowników, którzy od 1 lipca 2007r. (dwie osoby) oraz od 1 września 2007r. (jedna osoba) zostali zatrudnieni w LOTOS Lab Sp. z o.o.

#### **LOTOS Straż Sp. z o.o.**

LOTOS Straż Sp. z o.o. została zawiązana Aktem Notarialnym z dnia 4 lutego 2004r. (Rep. A nr 610/2004). W dniu 20 lutego 2004r. Spółka została wpisana do Krajowego Rejestru Sądowego (prowadzonego obecnie przez Sąd Rejonowy Gdańsk-Północ w Gdańsku, VII Wydział Gospodarczy Krajowego Rejestru Sądowego) pod numerem KRS 0000196158.

Kapitał zakładowy Spółki na dzień 30 czerwca 2007r. wyniósł 3.900.000,00 złotych i dzielił się na 7.800 udziałów o wartości nominalnej 500,00 złotych każdy. Grupa LOTOS S.A. posiada 100% udziałów w kapitale zakładowym LOTOS Straż Sp. z o.o.

Spółka LOTOS Straż Sp. z o.o. (wydzielona na bazie majątku Grupy LOTOS S.A.) świadczy usługi w obszarze ochrony przeciwpożarowej obejmujące działania operacyjne i ratownicze, działania prewencyjne, opiniowanie dokumentacji, udzielanie zezwoleń oraz usługi szkoleniowe. Spółka jest zobowiązana do świadczenia usług z zakresu ochrony przeciwpożarowej dla Grupy LOTOS S.A. Może także świadczyć usługi na rzecz innych podmiotów wyłącznie na terenie rafinerii w Gdańsku. Takie ograniczenie wynika z potrzeby utrzymania stałego i wysokiego poziomu zabezpieczenia rafinerii.

#### **LOTOS Ochrona Sp. z o.o.**

Służba Ochrony Rafinerii Gdańskiej Sp. z o.o. została zawiązana Aktem Notarialnym z dnia 19 czerwca 1998r. (Rep. A nr 2482/98). W dniu 15 stycznia 2002r. Spółka została zarejestrowana w Krajowym Rejestrze Sądowym (prowadzonym obecnie przez Sąd Rejonowy Gdańsk-Północ w Gdańsku, VII Wydział Gospodarczy Krajowego Rejestru Sądowego) pod numerem KRS 0000068276. Od dnia 19 grudnia 2003r. Spółka działa pod firmą LOTOS Ochrona Sp. z o.o. Na dzień 1 stycznia 2006r. struktura udziałowców wyglądała następująco: Grupa LOTOS S.A. posiadała 529 udziałów (87,44%), a w rękach osób fizycznych znajdowało się pozostałych 76 udziałów (12,56%). Dnia 20 grudnia 2006r. Grupa LOTOS S.A. odkupiła, na podstawie podpisanej umowy sprzedaży, od pozostałych udziałowców 12,56% udziałów. Dzięki tej transakcji Grupa LOTOS S.A. od dnia podpisania umowy jest właścicielem 100% udziałów w spółce LOTOS Ochrona Sp. z o.o., które upoważniają udziałowca do wykonywania w 100% prawa głosu na Zgromadzeniu Wspólników. Dnia 8 marca 2007r. nastąpiła rejestracja ww. zmiany struktury kapitału zakładowego spółki LOTOS Ochrona Sp. z o.o.

Kapitał zakładowy LOTOS Ochrona Sp. z o.o. na dzień 30 czerwca 2007r. wyniósł 302.500,00 złotych i dzielił się na 605 udziałów o wartości nominalnej 500,00 złotych każdy.

Przedmiotem działalności LOTOS Ochrona Sp. z o.o. (wydzielonej na bazie majątku Grupy LOTOS S.A.) jest ochrona osób i mienia. Spółka świadczy usługi dla Grupy Kapitałowej Grupa LOTOS S.A. oraz innych podmiotów prowadzących prace na terenie rafinerii w Gdańsku. Zawężenie obszaru działalności Spółki służy utrzymaniu stałego i wysokiego poziomu bezpieczeństwa rafinerii gdańskiej.

W dniu 29 maja 2007r. spółka LOTOS Ochrona Sp. z o.o. zawarła umowę z Przedsiębiorstwem Poszukiwań i Eksploatacji Złóż Ropy i Gazu Petrobaltic S.A. Przedmiotem umowy było ustalenie pomiędzy stronami podstawowych warunków świadczenia usług ochrony obiektów i mienia, obsługi systemu przepustowego, pilnowania porządku i bezpieczeństwa na terenie Petrobaltic S.A. w Gdańsku wraz z przejęciem przez Spółkę LOTOS Ochrona Sp. z o.o. 12 dotychczasowych pracowników Spółki Petrobaltic. Wyżej wskazana umowa została zawarta na czas nieoznaczony.

#### **LOTOS Parafiny Sp. z o.o.**

Spółka powstała na bazie spółki Parafiny Rafineria Jasło Sp. z o.o. w wyniku konsolidacji działalności parafinowej spółek: Parafiny Rafineria Jasło Sp. z o.o., RC Parafiny Sp. z o.o. i Chemipetrol Sp. z o.o. Spółka Parafiny Rafineria Jasło Sp. z o.o. powstała mocą Aktu Notarialnego z dnia 13 grudnia 1999r. (Rep. A

**GRUPA KAPITAŁOWA GRUPY LOTOS S.A.**  
**SPRAWOZDANIE ZARZĄDU Z DZIAŁALNOŚCI GRUPY KAPITAŁOWEJ**  
**ZA OKRES 6 MIESIĘCY ZAKOŃCZONY 30 CZERWCA 2007 ROKU**

---

nr 4889/99), a jej rejestracja w Krajowym Rejestrze Sądowym (prowadzonym przez Sąd Rejonowy w Rzeszowie, XII Wydział Gospodarczy Krajowego Rejestru Sądowego) nastąpiła w dniu 27 maja 2002r. pod numerem KRS 0000114749. Dnia 26 sierpnia 2004r. zarejestrowano zmianę firmy Spółki z Parafiny Rafineria Jasło Sp. z o.o. na LOTOS Parafiny Sp. z o.o. Siedziba Spółki znajduje się w Jaśle.

Kapitał zakładowy LOTOS Parafiny Sp. z o.o. na dzień 30 czerwca 2007r. wynosił 19.783.000,00 złotych i dzielił się na 19.783 udziały o wartości nominalnej 1.000,00 złotych każdy. Właścicielem 100% udziałów LOTOS Parafiny Sp. z o.o. jest Grupa LOTOS S.A.

Działalność Spółki opiera się na dwóch zakładach produkcyjnych w Jaśle oraz Czechowicach-Dziedzicach i jest skupiona wokół produkcji wysokiej jakości parafin, szerokiego asortymentu mas parafinowych, a także wosków i cerezyn oraz wazelin i smarów.

#### **LOTOS Park Technologiczny Sp. z o.o.**

Spółka powstała mocą Aktu Notarialnego z dnia 13 grudnia 2004r. (Rep. A nr 6729/2004). Natomiast do Krajowego Rejestru Sądowego (prowadzonego przez Sąd Rejonowy dla Krakowa-Śródmieście, XII Wydział Gospodarczy Krajowego Rejestru Sądowego) Spółka została wpisana w dniu 6 stycznia 2005r. pod numerem KRS 0000225650. Siedzibą Spółki jest miasto Gorlice.

LOTOS Park Technologiczny Sp. z o.o. w sposób aktywny uczestniczy w restrukturyzacji Rafinerii Południowych należących do Grupy LOTOS S.A. Wg Umowy działalność Spółki koncentruje się głównie na:

- doradztwie w zakresie prowadzenia działalności gospodarczej i zarządzania,
- zarządzaniu i kierowaniu w zakresie prowadzenia działalności gospodarczej,
- zagospodarowywaniu i sprzedaży nieruchomości na własny rachunek oraz rekrutacji i udostępnianiu pracowników.

W dniu 22 grudnia 2006r. nastąpiła rejestracja podwyższenia kapitału zakładowego spółki LOTOS Park Technologiczny Sp. z o.o. do 17.307.000,00 złotych w wyniku przystąpienia do Spółki nowego udziałowca – LOTOS Jasło S.A., który wniósł aport niepieniężny w wysokości 4.933.000,00 złotych.

Na dzień 22 grudnia 2006r. struktura udziałowców Spółki wyglądała następująco:

- LOTOS Serwis Sp. z o.o. (8,19%),
- CBA Racer Sp. z o.o. (7,31%),
- LOTOS Czechowice S.A. (28,26%),
- Grupa LOTOS S.A. (27,45%),
- Kolaja&Partners Sp. z o.o. (0,29%),
- LOTOS Jasło S.A. (28,50%).

W związku z inkorporacją w dniu 28 grudnia 2006r. spółki CBA Racer Sp. z o.o. przez LOTOS Czechowice S.A. po raz kolejny zmieniła się struktura udziałowców, która od ww. dnia inkorporacji wyglądała następująco:

- LOTOS Serwis Sp. z o.o. (8,19%),
- LOTOS Czechowice S.A. (35,58% łącznie z udziałami inkorporowanej spółki CBA Racer Sp. z o.o.),
- Grupa LOTOS S.A. (27,45%),
- Kolaja&Partners Sp. z o.o. (0,29%),
- LOTOS Jasło S.A. (28,50%).

W dniu 19 stycznia 2007r. zarejestrowano prawidłową strukturę kapitału zakładowego LOTOS Park Technologiczny Sp. z o.o.<sup>11</sup> Prawidłowa struktura kapitału zakładowego spółki LOTOS Park Technologiczny Sp. z o.o. kształtuje się następująco:

- LOTOS Serwis Sp. z o.o. (8,19%),
- LOTOS Czechowice S.A. (35,58% łącznie z udziałami inkorporowanej spółki CBA Racer Sp. z o.o.),
- Grupa LOTOS S.A. (27,45%),
- Kolaja&Partners Sp. z o.o. (0,29%),
- LOTOS Jasło S.A. (28,50%).

W dniu 31 stycznia 2007r. zarejestrowano zmianę struktury kapitału zakładowego spółki LOTOS Park Technologiczny Sp. z o.o. Zmiana struktury kapitału spółki LOTOS Park Technologiczny Sp. z o.o. nastąpiła w drodze inkorporacji spółki CBA Racer Sp. z o.o. przez spółkę LOTOS Czechowice S.A. (której rejestracja miała miejsce 28 grudnia 2006r.), w wyniku czego spółka LOTOS Czechowice S.A. stała się właścicielem łącznie 35,58% udziałów w kapitale zakładowym spółki LOTOS Park Technologiczny Sp. z o.o.

---

<sup>11</sup> Sąd Rejonowy dla Krakowa-Śródmieścia w Krakowie, XII Wydział Gospodarczy Krajowego Rejestru Sądowego błędnie zarejestrował ilość udziałów spółki LOTOS Park Technologiczny Sp. z o.o. objętych przez spółkę LOTOS Jasło S.A. w wyniku wniesienia aportu.

**GRUPA KAPITAŁOWA GRUPY LOTOS S.A.**  
**SPRAWOZDANIE ZARZĄDU Z DZIAŁALNOŚCI GRUPY KAPITAŁOWEJ**  
**ZA OKRES 6 MIESIĘCY ZAKOŃCZONY 30 CZERWCA 2007 ROKU**

---

Po zarejestrowaniu zmiany struktura kapitału zakładowego spółki LOTOS Park Technologiczny kształtuje się następująco:

- LOTOS Serwis Sp. z o.o. (8,19%),
- LOTOS Czechowice S.A. (35,58%),
- Grupa LOTOS S.A. (27,45%),
- Kolaja&Partners Sp. z o.o. (0,29%),
- LOTOS Jasło S.A. (28,50%).

W związku z trwającym procesem restrukturyzacji działalności Rafinerii Południowych oraz biorąc pod uwagę specyficzny cel dla którego została powołana spółka LOTOS Park Technologiczny Sp. z o.o., Grupa LOTOS S.A. chcąc zapewnić płynność operacyjną swojej spółki-zależnej podpisała z LOTOS Park Technologiczny Sp. z o.o. w dniu 27 lutego 2007r. umowę pożyczki pieniężnej na kwotę 1.200.000,00 złotych (udzielonej w dwóch transzach po 600.000,00 złotych każda) oraz w dniu 26 kwietnia 2007r. umowę pożyczki pieniężnej na kwotę 600.000,00 złotych.

#### **LOTOS Tank Sp. z o.o.**

LOTOS Tank Sp. z o.o. została zawiązana Aktem Notarialnym z dnia 20 kwietnia 1999r. (Rep. A nr 1187/99). W dnia 4 kwietnia 2002r. Spółka została wpisana do Krajowego Rejestru Sądowego (prowadzonego przez Sąd Rejonowy w Rzeszowie, XII Wydział Gospodarczy Krajowego Rejestru Sądowego) pod numerem KRS 0000104463. Siedziba Spółki mieści się w Jasle.

Na dzień 31 grudnia 2006r. struktura własnościowa w Spółce wyglądała następująco:

- Grupa LOTOS S.A. posiadała 300 udziałów Spółki (tj. 30 % głosów na Zgromadzeniu Wspólników),
- LOTOS Jasło S.A. posiadała 700 udziałów (tj. 70 % głosów na Zgromadzeniu Wspólników).

Dnia 11 kwietnia 2007r., w ramach realizacji strategii w obszarze porządkowania struktury aktywów Rafinerii Południowych, Grupa LOTOS S.A. zakupiła od spółki LOTOS Jasło S.A. 700 udziałów stanowiących 70% kapitału zakładowego za kwotę 642.500,00 złotych. W wyniku powyższej transakcji Grupa LOTOS S.A. stała się 100% udziałowcem spółki LOTOS Tank Sp. z o.o. Zmiany w strukturze własnościowej stały się przyczyną do uchwalenia w dniu 13 lipca 2007r. nowego Aktu zawiązania spółki LOTOS Tank Sp. z o.o.

Kapitał zakładowy Spółki na dzień 30 czerwca 2007r. wyniósł 500.000,00 złotych i dzielił się na 1.000 udziałów po 500,00 złotych każdy.

Podstawowym przedmiotem działalności Spółki jest handel produktami naftowymi i prowadzenie działalności usługowej w zakresie magazynowania paliw. Spółka stopniowo zaprzestaje działalności operacyjnej.

**GRUPA KAPITAŁOWA GRUPY LOTOS S.A.**  
**SPRAWOZDANIE ZARZĄDU Z DZIAŁALNOŚCI GRUPY KAPITAŁOWEJ**  
**ZA OKRES 6 MIESIĘCY ZAKOŃCZONY 30 CZERWCA 2007 ROKU**

---

### **1.2.3 GRUPA KAPITAŁOWA LOTOS CZECHOWICE S.A.**

#### **LOTOS Czechowice S.A.**

Spółka powstała w wyniku przekształcenia w dniu 9 stycznia 1996r. przedsiębiorstwa państwowego Śląskie Zakłady Rafineryjne im. Ludwika Waryńskiego w Czechowicach-Dziedzicach w jednoosobową spółkę akcyjną Skarbu Państwa pod firmą Rafineria Czechowice S.A. Spółka została wpisana do Krajowego Rejestru Sądowego (prowadzonego przez Sąd Rejonowy w Katowicach, VIII Wydział Gospodarczy Krajowego Rejestru Sądowego) dnia 26 marca 2002r. pod numerem KRS 0000102608. Siedziba Spółki mieści się w Czechowicach -Dziedzicach. Z dniem 19 grudnia 2005r. nastąpiła rejestracja w Krajowym Rejestrze Sądowym zmiany nazwy Spółki z Rafineria Czechowice S.A. na LOTOS Czechowice S.A.

Na dzień 30 czerwca 2007r. kapitał zakładowy Spółki wynosił 75.000.000,00 złotych i był podzielony na 7.500.000 akcji o wartości nominalnej 10,00 złotych każda. Grupa LOTOS S.A. posiada 80,04% udział w kapitale zakładowym Spółki.

Spółka LOTOS Czechowice S.A. jest przedsiębiorstwem usługowo-produkcyjnym. Główny obszar aktywności gospodarczej dotyczy magazynowania i dystrybucji paliw oraz usługowego przechowywania zapasów handlowych i rezerw obowiązkowych, przede wszystkim na rzecz Grupy Kapitałowej Grupy LOTOS S.A. Posiadana infrastruktura tj. baza magazynowo-dystrybucyjna, terminal autocyfrowy wraz z paliwowym i kolejowym terminalem przeładunkowym umożliwia prawidłowe funkcjonowanie LOTOS Czechowice S.A. jako operatora logistycznego Grupy Kapitałowej Grupy LOTOS S.A., który spełnia aktualne i przyszłe restrykcyjne przepisy regulujące funkcjonowanie baz magazynowo-dystrybucyjnych.

W 2006r. rozpoczęto realizację w spółce-zależnej (LOTOS Biopaliwa Sp. z o.o.) inwestycji budowy instalacji do produkcji biokomponentów (FAME). W dniu 22 maja 2006r. został podpisany kontrakt na budowę instalacji, a w życie wszedł z dniem 30 czerwca 2006r. Zakładana wydajność instalacji to 100 tys. ton FAME w skali roku. Z dniem 27 listopada 2006r. postanowieniem Sądu (Sygn. akt KA. VIII NS-REJ.KRS/028721/06/350) nastąpiło otwarcie likwidacji spółki-zależnej, RC Paliwa Sp. z o.o.

W dniu 28 grudnia 2006r. nastąpiło połączenie LOTOS Czechowice S.A. i spółki od niej zależnej CBA Racer Sp. z o.o. W związku z powyższą operacją wzrósł udział LOTOS Czechowice S.A. w kapitale zakładowym spółki LOTOS Park Technologiczny Sp. z o.o. z 28,26% do 35,58%.

#### **RC Ekoenergia Sp. z o.o.**

RCEkoenergia Sp. z o.o. została zawiązana Aktem notarialnym w dniu 11 lipca 2000r. Spółka została wpisana do Krajowego Rejestru Sądowego (prowadzonego przez Sąd Rejonowy w Katowicach, VIII Wydział Gospodarczy Krajowego Rejestru Sądowego) pod numerem KRS 0000113788. Siedziba Spółki mieści się w Czechowicach-Dziedzicach.

Na dzień 30 czerwca 2007r. kapitał zakładowy Spółki 20.061.000,- złotych i dzielił się na 20.061 udziałów o wartości nominalnej 1.000,00 złotych każdy. LOTOS Czechowice S.A. posiada 100 % udziałów Spółce.

Podstawowym przedmiotem działalności Spółki jest wytwarzanie, przesył i dystrybucja oraz obrót mediami energetycznymi.

#### **LOTOS Biopaliwa Sp. z o.o.**

LOTOS Biopaliwa Sp. z o.o. została utworzona w 2000r., pod nazwą RCParafiny Sp. z o.o. Dnia 10 maja 2006r. nastąpiła rejestracja w Krajowym Rejestrze Sądowym zmiany nazwy na LOTOS Biopaliwa Sp. z o.o. Spółka zarejestrowana jest w Krajowym Rejestrze Sądowym (prowadzonym przez Sąd Rejonowy w Katowicach, VIII Wydział Gospodarczy Krajowego Rejestru Sądowego) pod numerem KRS 0000065231.

Kapitał zakładowy Spółki na dzień 30 czerwca 2007r. wyniósł 10.000.000,00 złotych i dzielił się na 20.000 udziałów o wartości nominalnej 500,00 złotych każdy. LOTOS Czechowice S.A. posiada 100% udziałów w Spółce. LOTOS Biopaliwa Sp. z o.o. do dnia 30 czerwca 2007r. nie rozpoczęła prowadzenia działalności operacyjnej.

LOTOS Biopaliwa Sp. z o.o. jest wykorzystywana jako spółka specjalnego przeznaczenia dla uruchomienia projektu inwestycyjnego FAME. Celem kluczowym projektu jest budowa instalacji do produkcji estrów metylowych kwasów tłuszczowych (FAME) popularnie zwanych biodieslem, o zdolności 100 tys. ton rocznie.

Dnia 29 marca 2007r. LOTOS Biopaliwa Sp. z o.o. otrzymała pozwolenie na budowę instalacji do produkcji FAME w Czechowicach-Dziedzicach. Ww. pozwolenie stało się prawomocne dnia 4 kwietnia 2007r. Natomiast



**GRUPA KAPITAŁOWA GRUPY LOTOS S.A.**  
**SPRAWOZDANIE ZARZĄDU Z DZIAŁALNOŚCI GRUPY KAPITAŁOWEJ**  
**ZA OKRES 6 MIESIĘCY ZAKOŃCZONY 30 CZERWCA 2007 ROKU**

---

dnia 11 kwietnia 2007r. MAN Ferrostaal AG z Essen oraz Prochem S.A. odebrały plac budowy. Zaawansowanie budowy instalacji do produkcji FAME oraz obiektów towarzyszących wynosi ok. 25%.

Dnia 29 czerwca 2007r. LOTOS Biopaliwa Sp. z o.o. podpisała umowę z Narodowym Funduszem Ochrony Środowiska i Gospodarki Wodnej dotyczącą udzielenia preferencyjnej pożyczki w kwocie 35.000.000,00 złotych na częściowe sfinansowanie projektu FAME.

Obecnie spółka LOTOS Biopaliwa Sp. z o.o. prowadzi rozmowy dotyczące zaopatrzenia w podstawowy surowiec (olej rzepakowy) instalacji do produkcji FAME. Równocześnie prowadzone są negocjacje z Grupą LOTOS S.A. dotyczące sprzedaży estrów metyloowych kwasów tłuszczowych.

**RC Paliwa Sp. z o.o.**

RC Paliwa Sp. z o.o. została zawiązana w dniu 11 lipca 2000r. Spółka została wpisana do Krajowego Rejestru Sądowego prowadzonego przez Sąd Rejonowy w Katowicach, VIII Wydział Gospodarczy Krajowego Rejestru Sądowego pod numerem KRS 0000193717. Siedziba Spółki znajduje się w Czechowicach-Dziedzicach.

Kapitał zakładowy Spółki na dzień 30 czerwca 2007r. wyniósł 50.000,00 złotych i dzielił się na 50 udziałów po 1.000,00 złotych każdy. LOTOS Czechowice S.A posiada 100% udziałów w Spółce.

RC Paliwa Sp. z o.o. nie prowadzi działalności operacyjnej.

W dniu 27 listopada 2006r. postanowieniem Sądu (Sygn. akt KA. VIII NS-REJ.KRS/028721/06/350) nastąpiło otwarcie likwidacji Spółki.

**GRUPA KAPITAŁOWA GRUPY LOTOS S.A.**  
**SPRAWOZDANIE ZARZĄDU Z DZIAŁALNOŚCI GRUPY KAPITAŁOWEJ**  
**ZA OKRES 6 MIESIĘCY ZAKOŃCZONY 30 CZERWCA 2007 ROKU**

---

#### **1.2.4 GRUPA KAPITAŁOWA LOTOS JASŁO S.A.**

##### **LOTOS Jasło S.A.**

Spółka powstała w wyniku przekształcenia w dniu 17 maja 1996r. przedsiębiorstwa państwowego Podkarpackie Zakłady Rafineryjne im. Ignacego Łukasiewicza w Jaśle w jednoosobową spółkę akcyjną Skarbu Państwa pod firmą Rafineria Jasło S.A. Spółka zarejestrowana jest w Krajowym Rejestrze Sądowym (prowadzonym przez Sąd Rejonowy w Rzeszowie, XII Wydział Gospodarczy Krajowego Rejestru Sądowego) dnia 30 listopada 2001r. pod numerem KRS 0000068125. Od dnia 2 stycznia 2006r. firma Spółki brzmi LOTOS Jasło S.A.

Kapitał zakładowy LOTOS Jasło S.A. na dzień 30 czerwca 2007r. wynosił 48.000.000,00 złotych i dzielił się na 6.000.000 akcji o wartości nominalnej 8,00 złotych każda. Grupa LOTOS S.A. posiada 80,01% akcji w kapitale zakładowym Spółki.

LOTOS Jasło S.A. jest przedsiębiorstwem produkcyjno-handlowym. Działalność Spółki koncentruje się na:

- przerobie ropy, olejów odpadowych oraz frakcji węglowodorowej z odpadowych tworzyw sztucznych;
- recyklingu odpadowych tworzyw sztucznych i olejów odpadowych,
- produkcji i sprzedaży paliw,
- usłudze logistycznej dla Grupy Kapitałowej Grupy LOTOS S.A. (terminal paliw),
- produkcji specyfików naftowych,
- działalności pomocniczej (oczyszczanie ścieków, obsługa sieci energetycznych).

W dniu 22 grudnia 2006r. nastąpiła rejestracja podwyższenia kapitału zakładowego spółki LOTOS Park Technologiczny Sp. z o.o. do 17.307.000,- złotych w wyniku przystąpienia do Spółki nowego udziałowca -LOTOS Jasło S.A., która wniosła aport niepieniężny w wysokości 4.933.000,00 złotych w postaci nieruchomości oraz środków trwałych. W wyniku wniesienie aportu do Spółka LOTOS Jasło objęła 9.866 nowych udziałów o wartości nominalnej 500,00 złotych każdy.

W dniu 11 kwietnia 2007r. LOTOS Jasło S.A. (kontrolowana przez Grupę LOTOS S.A. w 80,01%) zawarła ze spółką Grupą LOTOS S.A. umowę sprzedaży 700 udziałów spółki LOTOS Tank Sp. z o.o. za cenę 642,5 tys. złotych. W wyniku powyższej transakcji LOTOS Jasło S.A. przestała być udziałowcem w spółce LOTOS Tank Sp. z o.o.

W dniu 8 marca 2007r. spółka Rafineria Jasło Sped-Kol Sp. z o.o. w likwidacji (spółka zależna w 100% od LOTOS Jasło S.A.) została wykreślona z Krajowego Rejestru Sądowego prowadzonego przez Sąd Rejonowy w Rzeszowie, XII Wydział Gospodarczy Krajowego Rejestru Sądowego.

##### **PLASTEKOL Organizacja Odzysku S.A.**

Na podstawie art. 5 ustawy z dnia 11 maja 2001r. o obowiązkach przedsiębiorców w zakresie gospodarowania niektórymi odpadami oraz o opłacie produktowej i opłacie depozytowej (Dz. U. Nr 63 poz. 639) LOTOS Jasło S.A. (dawniej: Rafineria Jasło S.A.) wraz z szesnastoma innymi przedsiębiorcami utworzyła wspólną organizację odzysku w formie spółki akcyjnej pod firmą „PLASTEKOL Organizacja Odzysku” S.A. z siedzibą w Warszawie. Spółka zawiązana została Aktem Notarialnym w dniu 8 stycznia 2002r.

W dniu 6 maja 2004r. Zwyczajne Walne Zgromadzenie Akcjonariuszy uchwaliło zmianę siedziby Spółki i od dnia zarejestrowania, tj. 19 sierpnia 2004r. siedziba Spółki znajduje się w Jaśle.

Spółka zarejestrowana została w dniu 17 stycznia 2002r. w Krajowym Rejestrze Sądowym, aktualnie prowadzonym przez Sąd Rejonowy w Rzeszowie, XII Wydział Gospodarczy Krajowego Rejestru Sądowego pod numerem KRS 0000082936.

Przedmiotem działalności Spółki jest: gospodarka ściekami oraz wywóz i unieszkodliwianie odpadów, usługi sanitarne oraz sprzedaż hurtowa odpadów i złomu.

Kapitał zakładowy Spółki na dzień 30 czerwca 2007r. wynosił 1.000.000,00 złotych i dzielił się na 1.000 akcji imiennych, nieuprzywilejowanych, serii A o wartości nominalnej 1.000,00 złotych każda. Głównym akcjonariuszem Spółki jest LOTOS Jasło S.A., która posiada 670 akcji, co stanowi 67 % głosów na Walnym Zgromadzeniu Akcjonariuszy, natomiast dwunastu pozostałych akcjonariuszy posiada 330 akcji, co stanowi łącznie 33 % głosów na Walnym Zgromadzeniu Akcjonariuszy Spółki.

**GRUPA KAPITAŁOWA GRUPY LOTOS S.A.**  
**SPRAWOZDANIE ZARZĄDU Z DZIAŁALNOŚCI GRUPY KAPITAŁOWEJ**  
**ZA OKRES 6 MIESIĘCY ZAKOŃCZONY 30 CZERWCA 2007 ROKU**

---

### **1.2.5 GRUPA KAPITAŁOWA PETROBALTIC S.A.**

#### **Przedsiębiorstwo Poszukiwań i Eksploatacji Złóż Ropy i Gazu Petrobaltic S.A.**

PPiEZRiG Petrobaltic S.A. (Petrobaltic S.A.) rozpoczęła działalność jako spółka z ograniczoną odpowiedzialnością dnia 1 stycznia 1999r. w wyniku komercjalizacji przedsiębiorstwa państwowego. W 2003r. Spółka zmieniła formę prawną i stała się spółką akcyjną. Obecnie Spółka jest zarejestrowana w Krajowym Rejestrze Sądowym (prowadzonym przez Sąd Rejonowy Gdańsk-Północ w Gdańsku, VII Wydział Gospodarczy Krajowego Rejestru Sądowego) pod numerem KRS 0000171101. Siedziba Spółki mieści się w Gdańsku.

Na dzień 30 czerwca 2007r. kapitał zakładowy Spółki wynosił 92.400.000,00 złotych i dzielił się na 9.240.000 akcji o wartości nominalnej 10,00 złotych każda. Od 3 lutego 2005 roku Grupa LOTOS S.A. posiada 69,00% akcji w kapitale zakładowym Spółki.

Podstawowym przedmiotem działalności Spółki jest pozyskiwanie oraz eksploatacja złóż ropy naftowej i gazu ziemnego.

W drugim kwartale 2007r. miało miejsce przejęcie przez LOTOS Lab Sp. z o.o. działalności laboratoryjnej spółki Petrobaltic S.A. W ramach tego przejęcia dnia 28 czerwca 2007r. spółka LOTOS Lab Sp. z o.o. podpisała ze spółką Petrobaltic S.A. umowę na świadczenie usług laboratoryjnych. Następnie dnia 30 czerwca 2007r. została pomiędzy stronami podpisana umowa dotycząca zakupu od Petrobaltic S.A. sprzętu laboratoryjnego za kwotę 104.565 złotych netto. Z przejęciem działalności laboratoryjnej przez LOTOS Lab Sp. z o.o. od Petrobaltic S.A. było związane przesunięcie trzech pracowników, którzy od 1 lipca 2007r. (dwie osoby) oraz od 1 września 2007r. (jedna osoba) zostały zatrudnione w LOTOS Lab Sp. z o.o.

PPiEZRiG Petrobaltic S.A. (spółka zależna w 69% od Grupy LOTOS S.A.) otrzymała koncesję na wydobywanie gazu ziemnego gazolinowego ze złoża B4 wydaną przez Ministra Środowiska dnia 11 maja 2007r. Koncesja została udzielona na okres 25 lat. Rozpoczęcie działalności objętej koncesją powinno nastąpić nie później niż w ciągu 24 miesięcy, licząc od daty udzielenia koncesji. W dniu 11 maja 2007r. Minister Środowiska podpisał również z PPiEZRiG Petrobaltic S.A. umowę o ustanowienie użytkowania górniczego w celu wydobywania gazu ziemnego gazolinowego ze złoża B4. Umowa określa warunki jakie powinny być spełnione przez podmiot gospodarczy korzystający z koncesji. Złoże B4 położone jest na obszarze polskiej wyłącznej strefy ekonomicznej Morza Bałtyckiego, ok. 104km na północny-wschód od Łeby. Zasoby przemysłowe gazu ziemnego gazolinowego wynoszą w nim ok. 2 000 mln m<sup>3</sup>.

#### **Miliana Shipping Company Ltd.**

Miliana Shipping Company Ltd. została zarejestrowana 22 kwietnia 1999r. na Cyprze. Siedziba Spółki mieści się w Nikozji na Cyprze.

Na kapitał zakładowy Miliana Shipping Company Ltd. składa się 1.000 udziałów o wartości nominalnej 1 funta cypryjskiego każdy. Petrobaltic S.A. jest w posiadaniu 999 udziałów, co stanowi 99,9% kapitału zakładowego Spółki. Poprzez spółkę zależną Aphrodite Offshore Services N.V., która posiada 1 udział w Miliana Shipping Company Ltd., Petrobaltic S.A. jest właścicielem 100% kapitału zakładowego Miliana Shipping Company Ltd.

Spółka zajmuje się świadczeniem usług magazynowania i transportu ropy naftowej, asysty ratowniczej i przeciwrozlewowej oraz usług geotechnicznych. Spółka powstała z uwagi na konieczność prawnego, finansowego oraz logistycznego wyodrębnienia tych rodzajów działalności, których ryzyko realizacji nie może obciążać działalności wydobywczej Petrobaltic S.A.

#### **Energobaltic Sp. z o.o.**

Energobaltic Sp. z o.o. została powołana Umową Spółki z dnia 10 września 1997r. W dniu 11 maja 2001r. wpisana do Krajowego Rejestru Przedsiębiorców (prowadzonego obecnie przez Sąd Rejonowy Gdańsk-Północ w Gdańsku, VII Wydział Gospodarczy Krajowego Rejestru Sądowego) pod numerem KRS 0000011924. Siedziba Spółki znajduje się w Gdańsku.

Kapitał zakładowy Spółki na dzień 30 czerwca 2007r. wynosił 14.701.500 złotych i dzielił się na 1.815 udziałów o wartości nominalnej 8.100 złotych każdy. Petrobaltic S.A. jest w posiadaniu 846 udziałów co stanowi 46,6% kapitału zakładowego.

Spółka prowadzi działalność w zakresie produkcji oraz sprzedaży energii cieplnej i elektrycznej, kondensatu gazu naturalnego oraz gazu płynnego LPG.

**GRUPA KAPITAŁOWA GRUPY LOTOS S.A.**  
**SPRAWOZDANIE ZARZĄDU Z DZIAŁALNOŚCI GRUPY KAPITAŁOWEJ**  
**ZA OKRES 6 MIESIĘCY ZAKOŃCZONY 30 CZERWCA 2007 ROKU**

---

**UAB Naftos Gavyba**

Spółka została zawiązana 14 lipca 2000r. Siedziba Spółki znajduje się w Gargždai, Republika Litewska. Na kapitał zakładowy UAB Naftos Gavyba składa się 10.000 udziałów o wartości nominalnej 1,00 lit litewski każdy. Petrobaltic S.A. jest w posiadaniu 4.270 udziałów, co stanowi 42,7% kapitału zakładowego. Głównym przedmiotem działalności Spółki są operacje kapitałowe w branży naftowej. Spółka zajmuje się zarządzaniem akcjami spółki AB Geonafta, w której na dzień 30 czerwca 2007r. posiadała 91,38% udziałów w kapitale zakładowym.

**1.2.6 RAFINERIA NAFTY GLIMAR S.A. W GORLICACH NA DZIEŃ 30 CZERWCA 2007 ROKU  
ZNAJDOWAŁA SIĘ W STANIE UPADŁOŚCI**

**GRUPA KAPITAŁOWA GRUPY LOTOS S.A.**  
**SPRAWOZDANIE ZARZĄDU Z DZIAŁALNOŚCI GRUPY KAPITAŁOWEJ**  
**ZA OKRES 6 MIESIĘCY ZAKOŃCZONY 30 CZERWCA 2007 ROKU**

---

**2. ZMIANY WŁASNOŚCIOWE W GRUPIE KAPITAŁOWEJ W I PÓLROCZU 2007 ROKU.**

**Grupa LOTOS S.A.**

Dnia 29 czerwca 2007 roku zostało zarejestrowane połączenie Grupy LOTOS S.A. z LOTOS Partner Sp. z o.o. (zgodnie z postanowieniem Sądu Rejonowego Gdańsk-Północ w Gdańsku, VII Wydział Gospodarczy Krajowego Rejestru Sądowego). Połączenie nastąpiło na podstawie art. 492 §1 pkt 1 Kodeksu spółek handlowych przez przeniesienie całego majątku LOTOS Partner Sp. z o.o. (spółki przejmowanej) na Grupę LOTOS S.A. (spółkę przejmującą).

**LOTOS Park Technologiczny Sp. z o.o.**

W dniu 19 stycznia 2007 roku, Sąd Rejonowy dla Krakowa-Śródmieścia w Krakowie, XII Wydział Gospodarczy KRS, zarejestrował prawidłową strukturę kapitału zakładowego LOTOS Park Technologiczny Sp. z o.o.<sup>12</sup> Prawidłowa struktura kapitału zakładowego spółki LOTOS Park Technologiczny Sp. z o.o. kształtuje się następująco:

- LOTOS Jasło S.A. (spółka zależna w 80,01% od Grupy LOTOS S.A.) posiada 9.866 udziałów o łącznej wartości 4.933 tys. złotych;
- Grupa LOTOS S.A. posiada 9.500 udziałów o łącznej wartości 4.750 tys. PLN;
- LOTOS Czechowice S.A. (spółka zależna w 80,04% od Grupy LOTOS S.A.) posiada 9.782 udziałów o łącznej wartości 4.891 tys. złotych;
- CBA RACER Sp. z o.o. (spółka zależna LOTOS Czechowice S.A.) posiada 2.532 udziałów o łącznej wartości 1.266 tys. złotych;
- LOTOS Serwis Sp. z o.o. (spółka w pełni kontrolowana przez Grupę LOTOS S.A.) posiada 2.834 udziałów o łącznej wartości 1.417 tys. złotych;
- Kolaja&Partners Sp. z o.o. posiada 100 udziałów o łącznej wartości 50 tys. złotych.

Natomiast w dniu 31 stycznia 2007r. Sąd Rejonowy dla Krakowa-Śródmieścia w Krakowie, XII Wydział Gospodarczy Krajowego Rejestru Sądowego, zarejestrował kolejną zmianę struktury kapitału zakładowego spółki LOTOS Park Technologiczny Sp. z o.o. Zmiana struktury kapitału nastąpiła w wyniku inkorporacji spółki CBA Racer Sp. z o.o. przez spółkę LOTOS Czechowice S.A. (której rejestracja miała miejsce 28 grudnia 2006r.), w konsekwencji spółka LOTOS Czechowice S.A. stała się właścicielem łącznie 35,58% udziałów w kapitale zakładowym spółki LOTOS Park Technologiczny Sp. z o.o.

Kapitał zakładowy spółki LOTOS Park Technologiczny Sp. z o.o. wynosi 17.307 tys. złotych i dzieli się na 34.614 równych i niepodzielnych udziałów o wartości nominalnej 500,00 PLN każdy, z których wynika 34.614 głosów. Po zarejestrowaniu zmiany struktura kapitału zakładowego spółki LOTOS Park Technologiczny kształtuje się następująco:

- LOTOS Jasło S.A. (spółka zależna w 80,01% od Grupy LOTOS S.A.) posiada 9.866 udziałów o łącznej wartości 4.933 tys. złotych;
- Grupa LOTOS S.A. posiada 9.500 udziałów o łącznej wartości 4.750 tys. złotych;
- LOTOS Czechowice S.A. (spółka zależna w 80,04% od Grupy LOTOS S.A.) posiada 12.314 udziałów o łącznej wartości 6.157 tys. złotych;
- LOTOS Serwis Sp. z o.o. (spółka w pełni kontrolowana przez Grupę LOTOS S.A.) posiada 2.834 udziałów o łącznej wartości 1.417 tys. złotych;
- Kolaja&Partners Sp. z o.o. posiada 100 udziałów o łącznej wartości 50 tys. złotych.

**Przedsiębiorstwo Projektowo-Usługowe BiproRaf Sp. z o.o.**

W dniu 15 stycznia 2007r. Grupa LOTOS S.A. zbyła na rzecz KTI Poland S.A. z siedzibą w Warszawie 35 udziałów spółki Przedsiębiorstwo Projektowo-Usługowe BiproRaf Sp. z o.o. (PPU BiproRaf Sp. z o.o.). Zbyte udziały o łącznej wartości nominalnej 35.000 złotych są równe i niepodzielne, stanowiły 50% kapitału zakładowego PPU BiproRaf Sp. z o.o. oraz były traktowane przez Grupę LOTOS S.A. jako

---

<sup>12</sup> Sąd Rejonowy dla Krakowa-Śródmieścia w Krakowie, XII Wydział Gospodarczy Krajowego Rejestru Sądowego błędnie zarejestrował ilość udziałów spółki LOTOS Park Technologiczny Sp. z o.o. objętych przez spółkę LOTOS Jasło S.A. w wyniku wniesienia aportu.

**GRUPA KAPITAŁOWA GRUPY LOTOS S.A.**  
**SPRAWOZDANIE ZARZĄDU Z DZIAŁALNOŚCI GRUPY KAPITAŁOWEJ**  
**ZA OKRES 6 MIESIĘCY ZAKOŃCZONY 30 CZERWCA 2007 ROKU**

---

inwestycja krótkoterminowa. Grupa LOTOS S.A. zbyła udziały PPU BiproRaf Sp. z o.o. za cenę 2.750.000 złotych.

**LOTOS Ochrona Sp. z o.o.**

W dniu 8 marca 2007 roku Sąd Rejonowy Gdańsk-Północ w Gdańsku, VII Wydział Gospodarczy Krajowego Rejestru Sądowego, zarejestrował zmianę struktury kapitału zakładowego spółki LOTOS Ochrona Sp. z o.o. Zmiana struktury kapitału nastąpiła na podstawie podpisanej w dniu 20 grudnia 2006r. umowy sprzedaży udziałów spółki LOTOS Ochrona Sp. z o.o. przez udziałowców mniejszościowych na rzecz Grupy LOTOS S.A. W wyniku transakcji Grupa LOTOS S.A. objęła 12,56% udziałów, stając się właścicielem łącznie 100% udziałów w kapitale zakładowym spółki LOTOS Ochrona Sp. z o.o. (przed ww. transakcją Grupa LOTOS S.A. posiadała 87,44% kapitału zakładowego spółki LOTOS Ochrona Sp. z o.o.).

**LOTOS Mazowsze S.A.**

Dnia 26 marca 2007r. LOTOS Mazowsze S.A. (spółka w 100% zależna od Grupy LOTOS S.A.) zawarła warunkową przedwstępną umowę zakupu od osób fizycznych 34.500 udziałów spółki KRAK-GAZ Sp. z o.o. Warunkiem zawarcia umowy przyrzeczonej jest uzyskanie zgody Urzędu Ochrony Konkurencji i Konsumentów na dokonanie koncentracji poprzez przejęcie przez LOTOS Mazowsze S.A. kontroli nad spółką KRAK-GAZ Sp. z o.o. w wyniku nabycia jej udziałów.

Dnia 5 lipca 2007r. została zarejestrowana zmiana nazwy spółki z LOTOS Mazowsze S.A. na LOTOS Gaz S.A.

W dniu 9 lipca 2007r. LOTOS Gaz S.A. (dawniej LOTOS Mazowsze S.A.), spółka w 100% zależna od Grupy LOTOS S.A., zawarła w umowę przyrzeczoną zakupu 34.500 udziałów spółki KRAK-GAZ Sp. z o.o. w związku z uzyskaniem zgody Urzędu Ochrony Konkurencji i Konsumentów na dokonanie koncentracji. Udziały, których dotyczy powyższa transakcja, o łącznej wartości nominalnej 3.450 tys. złotych są równe i niepodzielne, stanowią 100% kapitału zakładowego KRAK-GAZ Sp. z o.o. oraz są traktowane przez LOTOS Mazowsze S.A. jako inwestycja długoterminowa. LOTOS Mazowsze S.A. nabyła udziały KRAK-GAZ Sp. z o.o. za cenę 16.367,9 tys. złotych.

**LOTOS Jasło S.A.**

W dniu 11 kwietnia 2007r. LOTOS Jasło S.A. (kontrolowana przez Grupę LOTOS S.A. w 80,01%) zawarła ze spółką Grupa LOTOS S.A. umowę sprzedaży 700 udziałów spółki LOTOS Tank Sp. z o.o. za cenę 642,5 tys. złotych. Wyniku powyżej transakcji LOTOS Jasło S.A. przestała być udziałowcem w spółce LOTOS Tank Sp. z o.o.

W dniu 8 marca 2007r. spółka Rafineria Jasło Sped-Kol Sp. z o.o. w likwidacji (spółka zależna w 100% od LOTOS Jasło S.A.) została wykreślona z Krajowego Rejestru Sądowego prowadzonego przez Sąd Rejonowy w Rzeszowie, XII Wydział Gospodarczy Krajowego Rejestru Sądowego.

**LOTOS Tank Sp. z o.o.**

W dniu 11 kwietnia 2007r. Grupa LOTOS S.A. zawarła ze spółką LOTOS Jasło S.A. (kontrolowaną przez Grupę LOTOS S.A. w 80,01%) umowę zakupu 700 udziałów spółki LOTOS Tank Sp. z o.o., o łącznej wartości nominalnej 350 tys. złotych, za cenę 642,5 tys. złotych. W wyniku powyższej transakcji Grupa LOTOS S.A. podwyższyła swój udział w spółce LOTOS Tank Sp. z o.o. z 30% do 100%, stając się tym samym jedynym jej udziałowcem.

**Rafineria Jasło Sped-Kol Sp. z o.o.**

W dniu 8 marca 2007r. spółka Rafineria Jasło Sped-Kol Sp. z o.o. w likwidacji została wykreślona z Krajowego Rejestru Sądowego prowadzonego przez Sąd Rejonowy w Rzeszowie, XII Wydział Gospodarczy Krajowego Rejestru Sądowego.

**GRUPA KAPITAŁOWA GRUPY LOTOS S.A.**  
**SPRAWOZDANIE ZARZĄDU Z DZIAŁALNOŚCI GRUPY KAPITAŁOWEJ**  
**ZA OKRES 6 MIESIĘCY ZAKOŃCZONY 30 CZERWCA 2007 ROKU**

---

**3. ZMIANY W ORGANIZACJI I ZARZĄDZANIU W GRUPIE KAPITAŁOWEJ GRUPY LOTOS S.A.**

W I półroczu 2007 roku najistotniejszym wydarzeniem mającym wpływ na organizację i zarządzanie w Grupie Kapitałowej Grupy LOTOS S.A. było połączenie Grupy LOTOS S.A. ze spółką zależną LOTOS Partner Sp. z o.o. W wyniku połączenia zadania wykonywane dotychczas przez LOTOS Partner Sp. z o.o.:

- sprzedaż paliw do krajowych klientów instytucjonalnych oraz detalicznych sieci stacji zagranicznych koncernów działających w Polsce,
- organizacja logistyki pierwotnej,
- import i wymiana produktów drogą lądową,
- obsługa przetargów ogólnokrajowych,
- sprzedaż paliwa lotniczego i bunkrowego

zostały przejęte przez Grupę LOTOS S.A. W następstwie tych zmian doszło do zmian organizacyjnych w pionie Dyrektora ds. Logistyki Grupy LOTOS S.A. dostosowujących jego strukturę do nowych zadań.

Oprócz opisanych powyżej zmian w I półroczu 2007 roku nie zaszły inne istotne zmiany w organizacji oraz zarządzaniu w Grupie LOTOS S.A. oraz Grupie Kapitałowej Grupy LOTOS S.A.

**GRUPA KAPITAŁOWA GRUPY LOTOS S.A.**  
**SPRAWOZDANIE ZARZĄDU Z DZIAŁALNOŚCI GRUPY KAPITAŁOWEJ**  
**ZA OKRES 6 MIESIĘCY ZAKOŃCZONY 30 CZERWCA 2007 ROKU**

**4. INFORMACJE O PODSTAWOWYCH PRODUKTACH, TOWARACH I USŁUGACH GRUPY KAPITAŁOWEJ GRUPY LOTOS S.A.**

**Struktura produkcji ilościowo - Grupa LOTOS S.A.**

	<b>I półrocze 2007</b>	<b>I półrocze rok 2006</b>
Oleje napędowe	33,41%	33,61%
Benzyny	20,32%	21,39%
Oleje opałowe	18,78%	22,33%
W tym: lekki olej opałowy	3,87%	5,76%
Pozostałe produkty rafineryjne	23,62%	22,67%

**Ilość produkcji (w tys. tonach)- Grupa LOTOS S.A.**

	<b>I półrocze 2007</b>	<b>I półrocze rok 2006</b>
Oleje napędowe	1.194	1.113
Benzyny	726	709
Oleje opałowe	671	740
W tym: lekki olej opałowy	138	191
Pozostałe produkty rafineryjne	844	751
<b>Ilość produkcji ogółem</b>	<b>3.573</b>	<b>3.312</b>

**Struktura asortymentowa przychodów ze sprzedaży Grupy Kapitałowej Grupy LOTOS S.A. (w tys. zł)**

<b>w tysiącach złotych</b>	<b>01.01.2007 – 30.06.2007 za okres</b>	<b>% udział</b>	<b>01.01.2006 – 30.06.2006 za okres</b>	<b>% udział</b>
Benzyny	2.559.155	30,92%	2.577.942	30,04%
Oleje napędowe	3.795.824	45,85%	3.601.419	41,97%
Lekki olej opałowy	287.518	3,47%	516.496	6,02%
Ciężki olej opałowy	322.583	3,90%	496.324	5,78%
Paliwo Jet- A1	339.507	4,10%	394.221	4,60%
Oleje smarowe	205.762	2,49%	195.086	2,27%
Oleje bazowe	106.822	1,29%	93.216	1,09%
Asfalty oraz komponenty do ich produkcji	336.841	4,07%	234.554	2,73%
Gazy płynne	148.104	1,79%	104.950	1,22%
Pozostałe produkty rafineryjne	88.540	1,07%	293.673	3,42%
<b>Razem produkty i towary ropopochodne</b>	<b>8.190.656</b>	<b>98,95%</b>	<b>8.507.881</b>	<b>99,14%</b>
Pozostałe towary i materiały	47.328	0,57%	33.902	0,40%
Usługi	39.676	0,48%	39.267	0,46%
<b>Razem</b>	<b>8.277.660</b>	<b>100,00%</b>	<b>8.581.050</b>	<b>100,00%</b>
Eliminacja akcyzy, opłaty paliwowej	(2.656.176)		( 2.626.346)	
<b>Razem</b>	<b>5.621.484</b>		<b>5.954.704</b>	



**GRUPA KAPITAŁOWA GRUPY LOTOS S.A.**  
**SPRAWOZDANIE ZARZĄDU Z DZIAŁALNOŚCI GRUPY KAPITAŁOWEJ**  
**ZA OKRES 6 MIESIĘCY ZAKOŃCZONY 30 CZERWCA 2007 ROKU**

**Struktura asortymentowa sprzedaży Grupy Kapitałowej Grupa LOTOS S.A. (w tys. ton)**

	<b>01.01.2007 – 30.06.2007</b> za okres	<b>% udział</b>	<b>01.01.2006 – 30.06.2006</b> za okres	<b>% udział</b>
Benzyny	708	21,53%	734	22,28%
Oleje napędowe	1.280	38,91%	1.126	34,17%
Lekki olej opałowy	144	4,38%	233	7,07%
Ciężki olej opałowy	458	13,92%	533	16,18%
Paliwo JET A - 1	182	5,52%	190	5,77%
Oleje smarowe	42	1,28%	47	1,43%
Oleje bazowe	46	1,39%	36	1,09%
Asfalty oraz komponenty do ich produkcji	310	9,44%	265	8,04%
Gazy płynne	65	1,96%	45	1,37%
Pozostałe produkty rafineryjne	55	1,68%	86	2,61%
<b>Razem produkty i towary ropopochodne</b>	<b>3.289</b>	<b>100,00%</b>	<b>3.295</b>	<b>100,00%</b>

**GRUPA KAPITAŁOWA GRUPY LOTOS S.A.**  
**SPRAWOZDANIE ZARZĄDU Z DZIAŁALNOŚCI GRUPY KAPITAŁOWEJ**  
**ZA OKRES 6 MIESIĘCY ZAKOŃCZONY 30 CZERWCA 2007 ROKU**

**5. INFORMACJE O ZMIANACH RYNKÓW ZBYTU ORAZ O ZMIANACH ŹRÓDEŁ ZAOPATRZENIA W MATERIAŁY DO PRODUKCJI, W TOWARY I USŁUGI**

**Przychody netto ze sprzedaży Grupy Kapitałowej Grupy LOTOS S.A. w podziale na rynki zbytu (w tys. zł)**

	<b>01.01.2007 – 30.06.2007</b>	<b>Udział (%)</b>	<b>01.01.2006 – 30.06.2006</b>	<b>Udział (%)</b>
Sprzedaż krajowa, w tym:	<b>6.858.137</b>	<b>82,8%</b>	<b>7.104.872</b>	<b>82,8%</b>
- <i>produkty</i>	6.647.910	80,3%	6.957.190	81,1%
- <i>towary i materiały</i>	210.227	2,5%	147.682	1,7%
Sprzedaż eksportowa, w tym:	<b>1.419.523</b>	<b>17,2%</b>	<b>1.476.178</b>	<b>17,2%</b>
- <i>produkty</i>	1.397.790	16,9%	1.468.667	17,1%
- <i>towary i materiały</i>	21.733	0,3%	7.511	0,1%
<b>Razem</b>	<b>8.277.660</b>	<b>100,0%</b>	<b>8.581.050</b>	<b>100,0%</b>
w tym akcyza, opłata paliwowa	(2.656.176)		(2.626.346)	
<b>RAZEM</b>	<b>5.621.484</b>		<b>5.954.704</b>	

**Najwięksi odbiorcy Grupy Kapitałowej Grupy LOTOS S.A. w I półroczu 2007 roku**

<b>Odbiorcy</b>	<b>Podstawowe produkty, towary, usługi</b>	<b>Udział (%)</b>
STATOIL POLAND SP. Z O.O.	towary ropopochodne	16,93%
BP POLSKA SP. Z O.O.	towary ropopochodne	6,93%
NESTE POLSKA SP. Z O.O.	towary ropopochodne	4,91%
CONOCOPHILIPS POLAND SP. Z O.O.	towary ropopochodne	3,77%
SHELL POLSKA SP. Z O.O.	towary ropopochodne	2,14%

Jedynym odbiorcą, którego udział w sprzedaży Grupy Kapitałowej Grupy LOTOS S.A. przekroczył 10% była firma Statoil Polska Sp. z o.o. z siedzibą w Warszawie, której udział w sprzedaży wyniósł 16,93%.

**Struktura terytorialna zakupów surowców i towarów ropopochodnych Grupy Kapitałowej Grupy LOTOS S.A.**

	<b>01.01.2007 - 30.06.2007</b>	<b>% udział</b>	<b>01.01.2006 - 30.06.2006</b>	<b>% udział</b>
	<b>za okres</b>		<b>za okres</b>	
Zakupy krajowe	923.740	17,2%	822.872	15,5%
Zakupy zagraniczne	4.437.542	82,8%	4.491.568	84,5%
<b>Zakupy razem</b>	<b>5.361.282</b>	<b>100,0%</b>	<b>5.314.440</b>	<b>100,0%</b>

**Struktura zaopatrzenia Grupy Kapitałowej Grupy LOTOS S.A. w I półroczu 2007 roku (w tys. zł)**

	<b>01.01.2007 – 30.06.2007</b>	<b>Udział (%)</b>
Surowce	4.344.179	81,0%
Towary	275.297	5,1%
Usługi	428.048	8,0%

**GRUPA KAPITAŁOWA GRUPY LOTOS S.A.**  
**SPRAWOZDANIE ZARZĄDU Z DZIAŁALNOŚCI GRUPY KAPITAŁOWEJ**  
**ZA OKRES 6 MIESIĘCY ZAKOŃCZONY 30 CZERWCA 2007 ROKU**

Pozostałe zakupy	313.758	5,9%
<b>Razem</b>	<b>5.361.282</b>	<b>100,0%</b>

**Struktura zaopatrzenia w towary ropopochodne Grupy Kapitałowej Grupy LOTOS S.A. za I półrocze 2007 roku (w tys. zł)**

	<b>01.01.2007 – 30.06.2007</b>	<b>Udział (%)</b>	<b>01.01.2006 – 30.06.2006</b>	<b>Udział (%)</b>
Oleje napędowe	70.329	28,44%	37.968	31.25%
Benzyny	88.797	35,92%	43.984	36.19%
LPG	81.705	33,05%	37.114	30.54%
Pozostałe	6.391	2,59%	2.457	2.02%
<b>Razem</b>	<b>247.222</b>	<b>100,00%</b>	<b>121.523</b>	<b>100,00%</b>

**Najwięksi dostawcy Grupy Kapitałowej Grupy LOTOS S.A. w I półroczu 2007 roku.**

<b>Dostawcy</b>	<b>Podstawowe produkty, towary, usługi</b>	<b>Udział (% zakupów)</b>	<b>Udział (% przychodów)</b>
J & S Service Investment Ltd z siedzibą na Cyprze	ropa naftowa	39,50%	25,59%
Petraco Oil Company Ltd z siedzibą w Wielkiej Brytanii	ropa naftowa	14,79%	9,58%
PKN ORLEN	benzyna bezołowiowa	2,67%	1,73%
NESTE Oil	oleje bazowe	2,58%	1,67%
Nexen Energy Marketing Europe	ropa naftowa	2,03%	1,32%
Krak-Gaz sp. z o.o.	LPG	0,54%	0,35%

Dostawcą, którego udział w zaopatrzeniu przekroczył 10% przychodów Grupy Kapitałowej Grupy LOTOS S.A., jest J&S Service Investment Ltd z siedzibą na Cyprze. Udział tej firmy w zaopatrzeniu Grupy Kapitałowej Grupy LOTOS S.A. wyniósł 39,5%.

**GRUPA KAPITAŁOWA GRUPY LOTOS S.A.**  
**SPRAWOZDANIE ZARZĄDU Z DZIAŁALNOŚCI GRUPY KAPITAŁOWEJ**  
**ZA OKRES 6 MIESIĘCY ZAKOŃCZONY 30 CZERWCA 2007 ROKU**

---

**6. OMÓWIENIE PODSTAWOWYCH WIELKOŚCI EKONOMICZNO – FINANSOWYCH UJAWNIONYCH W PÓLROCZNYM SKONSOLIDOWANYM SPRAWOZDANIU FINANSOWYM**

**6.1 RACHUNEK ZYSKÓW I STRAT**

W I półroczu 2007 roku przychody ze sprzedaży Grupy Kapitałowej Grupy LOTOS S.A. wyniosły 5.621,5 mln zł i obniżyły się o 5,6% w stosunku do I półrocza roku 2006, głównie na skutek spadku notowań cen ropy i produktów naftowych na rynkach światowych, obniżenia się kursu dolara oraz niższego wolumenu sprzedaży w Grupie Kapitałowej. Średni kurs dolara w I półroczu 2007 roku obniżył się o 0,27 zł/USD, tj. o 8,5% w stosunku do średniego kursu dolara w I półroczu 2006 roku. Średnia cena sprzedaży netto obniżyła się o 5,4% z 1.807 zł/t w I półroczu 2006 roku do 1.709 zł/t w bieżącym roku. Wolumen sprzedaży w Grupie Kapitałowej wyniósł w I półroczu 2007 roku 3.289,4 tys. ton i obniżył się w porównaniu z okresem porównywalnym roku poprzedniego o 5,5 tys. ton. W analizowanym okresie nastąpił znaczny spadek wolumenu sprzedaży w grupie olejów opałowych (zarówno lekkiego jak i ciężkiego) oraz benzyn przy równoczesnym dużym wzroście masy sprzedaży olejów napędowych i asfaltów.

Koszt własny sprzedaży w I półroczu 2007 roku wyniósł 4.854,2 mln zł, co oznacza spadek o 3,8% w porównaniu z analogicznym okresem roku poprzedniego. Jednostkowy koszt własny wyniósł w I półroczu 2007r. 1.476 zł/t, tj. o 3,6% mniej niż w I półroczu 2006r. Większy spadek jednostkowej ceny netto sprzedanych produktów niż jednostkowego kosztu własnego sprzedaży spowodował obniżenie zysku brutto ze sprzedaży w I półroczu 2007r. w porównaniu z okresem porównywalnym 2006r. o 15,8%, do poziomu 767,3 mln zł. Główne przyczyny spadku zysku brutto ze sprzedaży to konieczność gromadzenia coraz większej masy zapasów obowiązkowych, pogorszenie warunków zakupu ropy Ural, zniesienie ulgi z tytułu stosowania do produkcji benzyn i olejów napędowych komponentu z tworzyw sztucznych, umocnienie się złotówki oraz zwiększona aktywność remontowa w I kwartale 2007 roku, w szczególności planowany postój operacyjny instalacji hydrokrakingu rafinerii w Gdańsku w związku z wymianą katalizatora.

Koszty sprzedaży wygenerowane przez Grupę LOTOS w I półroczu 2007r. osiągnęły poziom 335,2 mln zł, tj. o 15,4% więcej niż w analogicznym okresie roku ubiegłego. Główną przyczyną tego wzrostu jest przejęcie przez Spółkę gestii transportowej dla większości eksportu oleju opałowego RG i paliw oraz wzrost stawek frachtów morskich. Koszty ogólnego zarządu osiągnęły poziom 149,4 mln zł, tj. nieznacznie (+2,7%) wyższy od kosztów ogólnego zarządu w porównywalnym okresie 2006r. Grupa Kapitałowa wykazała w I półroczu 2007 roku zysk na pozostałej działalności operacyjnej w wysokości 21,1 mln zł, wobec straty w I półroczu 2006r. w wysokości 9,6 mln zł.

Zysk operacyjny osiągnięty przez Grupę Kapitałową Grupy LOTOS S.A. w okresie styczeń – czerwiec 2007 roku wyniósł 303,9 mln zł i obniżył się w stosunku do zysku operacyjnego I półrocza 2006r. o 34,8%. Odchylenie zysku operacyjnego w I półroczu 2007 roku w stosunku I półrocza 2006 roku zostało zmniejszone o dodatnie saldo na działalności finansowej wynoszące w I półroczu 2007 roku 80,7 mln zł, przy dodatnim saldzie 49,0 mln zł w I półroczu 2006r.

Zysk przed opodatkowaniem w I półroczu 2007r. wyniósł 384,5 mln zł i był niższy niż w analogicznym okresie roku poprzedniego o 130,1 mln zł.

**GRUPA KAPITAŁOWA GRUPY LOTOS S.A.**  
**SPRAWOZDANIE ZARZĄDU Z DZIAŁALNOŚCI GRUPY KAPITAŁOWEJ**  
**ZA OKRES 6 MIESIĘCY ZAKOŃCZONY 30 CZERWCA 2007 ROKU**

---

Zysk netto z działalności kontynuowanej osiągnięty przez Grupę Kapitałową Grupy LOTOS S.A. w I półroczu 2007r. wyniósł 305,0 mln zł, tj. o 26,4% mniej niż w I półroczu 2006r. Zysk akcjonariuszy jednostki dominującej osiągnął poziom 295,6 mln zł.

## **6.2 BILANS**

Na dzień 30 czerwca 2007 roku suma bilansowa Grupy Kapitałowej Grupy LOTOS S.A. wyniosła 8 463,7 mln zł, co oznacza wzrost w ciągu pierwszego półrocza 2007 roku o 700,1 mln zł. Wzrost ten nastąpił głównie na skutek przyrostu poziomu zapasów o 490,4 mln zł w związku z wymogami prawnymi dotyczącymi masy zapasów obowiązkowych oraz na skutek wzrostu cen ropy i produktów naftowych na koniec II kwartału 2007r. w porównaniu z cenami z końca 2006 roku. Również w związku z realizowanymi inwestycjami związanymi z Programem 10+ nastąpił znaczny wzrost stanu zaliczek na środki trwałe w budowie (+343,8 mln zł). W związku z wyższymi cenami produktów, w ciągu 6 miesięcy 2007 roku nastąpił wzrost o 66,0 mln zł stanu należności z tytułu dostaw i pozostałych. Równocześnie nastąpił spadek o 149,8 mln zł stanu krótkoterminowych aktywów finansowych oraz spadek o 47,9 mln zł stanu inwestycji w jednostkach stowarzyszonych.

Stan kapitałów własnych na 30 czerwca 2007 wyniósł 5 655,5 mln zł, tj. wzrósł o 253,6 mln zł w ciągu I półrocza 2007 roku, na skutek wzrostu zysków zatrzymanych.

Stan zobowiązań długoterminowych w okresie styczeń - czerwiec 2007 roku uległ 3,3% zmniejszeniu, głównie na skutek spadku poziomu kredytów i pożyczek długoterminowych i wyniósł na koniec czerwca 2007r. 695,6 mln zł.

W związku ze wzrostem w I półroczu 2007r.- głównie na skutek wyższych cen surowca - stanu zobowiązań i rozliczeń międzyokresowych biernych o 331,4 mln zł, wzrostem o 165,8 mln zł stanu krótkoterminowych kredytów i pożyczek oraz spadkiem o 30,0 mln zł stanu rezerw krótkoterminowych zwiększył się w I półroczu 2007 roku stan zobowiązań krótkoterminowych o 470,5 mln zł i wyniósł na koniec okresu 2 112,5 mln zł.

## **6.3 PRZEPLYWY PIENIĘŻNE**

Stan środków pieniężnych w Grupie Kapitałowej Grupy LOTOS S.A. na koniec czerwca 2007 roku wyniósł 477,5 mln zł i obniżył się w porównaniu do stanu na koniec czerwca 2006 roku o 349,5 mln zł.

Przepływy pieniężne netto z działalności operacyjnej wyniosły w I półroczu 2007 roku 111,8 mln zł, co oznacza spadek o 144,7 mln zł, w porównaniu do przepływów środków pieniężnych w I półroczu 2006 r. Na zwiększenie przepływów środków pieniężnych z działalności operacyjnej w I półroczu 2007 roku wpłynęły przede wszystkim wygenerowany zysk netto w wysokości 305,0 mln zł, zwiększenie stanu zobowiązań o 239,9 mln zł, amortyzacja w kwocie 150,5 mln zł oraz dodatnie saldo między podatkiem dochodowym bieżącym a zapłaconym w wysokości 53,3 mln zł. Do głównych czynników zmniejszających wartość przepływów operacyjnych w analizowanym okresie należą zwiększenie stanu zapasów o 490,4 mln zł, zwiększenie stanu

**GRUPA KAPITAŁOWA GRUPY LOTOS S.A.**  
**SPRAWOZDANIE ZARZĄDU Z DZIAŁALNOŚCI GRUPY KAPITAŁOWEJ**  
**ZA OKRES 6 MIESIĘCY ZAKOŃCZONY 30 CZERWCA 2007 ROKU**

---

należności o 76,3 mln zł, zwiększenie stanu rozliczeń międzyokresowych czynnych o 27,0 mln zł, zmniejszenie stanu rezerw o 26,7 mln zł oraz strata z tytułu działalności inwestycyjnej w wysokości 18,8 mln zł.

Przepływy środków pieniężnych z działalności inwestycyjnej w I półroczu 2007 roku wyniosły -240,1 mln zł i w porównaniu z I półroczem 2006 roku, gdzie wyniosły one -188,4 mln zł, zmieniły o 51,7 mln zł. Zmiana ta została spowodowana przede wszystkim wysokimi wydatkami związanymi z zaliczkami na środki trwałe w budowie w wysokości 343,2 mln zł oraz wydatkami związanymi z zakupem środków trwałych i wartości niematerialnych i prawnych wynoszącymi w I półroczu 2007r. 116,7 mln zł. Równocześnie nastąpiło w analizowanym okresie zwiększenie stanu środków pieniężnych o 183,2 mln zł na skutek sprzedaży krótkoterminowych aktywów finansowych.

W I półroczu 2007 roku saldo przepływów środków pieniężnych z działalności finansowej w Grupie Kapitałowej Grupy LOTOS S.A. było ujemne i wyniosło -17,1 mln zł, co oznacza 81,7% spadek w porównaniu z ujemnym saldem w I półroczu roku poprzedniego, wynoszącym -9,4 mln zł. Różnica ta spowodowana została przede wszystkim na skutek zapłaconych w I półroczu 2007 roku dywidend akcjonariuszom mniejszościowym w wysokości 8,6 mln zł.

**GRUPA KAPITAŁOWA GRUPY LOTOS S.A.**  
**SPRAWOZDANIE ZARZĄDU Z DZIAŁALNOŚCI GRUPY KAPITAŁOWEJ**  
**ZA OKRES 6 MIESIĘCY ZAKOŃCZONY 30 CZERWCA 2007 ROKU**

---

**7. INFORMACJE O ZACIĄGNIĘTYCH KREDYTACH, UMOWACH POŻYCZEK, Z UWZGLĘDNIENIEM TERMINÓW ICH WYMAGALNOŚCI ORAZ O UDZIELONYCH PORĘCZENIACH I GWARANCJACH.**

Szczegółowe informacje o zaciągniętych kredytach, umowach pożyczek z uwzględnieniem terminów ich wymagalności zawarte zostały w Nocie 31 Not objaśniających do skonsolidowanego sprawozdania finansowego sporządzonego za okres 6 miesięcy zakończony 30 czerwca 2007 roku.

Poręczenia, gwarancje oraz zobowiązania wekslowe Grupy Kapitałowej Grupy LOTOS S.A. zostały szczegółowo opisane w Nocie 42 Not objaśniających do skonsolidowanego sprawozdania finansowego sporządzonego za okres 6 miesięcy zakończony 30 czerwca 2007 roku.

**GRUPA KAPITAŁOWA GRUPY LOTOS S.A.**  
**SPRAWOZDANIE ZARZĄDU Z DZIAŁALNOŚCI GRUPY KAPITAŁOWEJ**  
**ZA OKRES 6 MIESIĘCY ZAKOŃCZONY 30 CZERWCA 2007 ROKU**

**8. OCENA DOTYCZĄCA ZARZĄDZANIA ZASOBAMI FINANSOWYMI.**

W okresie I półrocza 2007 roku Grupa Kapitałowa Grupy LOTOS S.A. wykazywała pełną zdolność do wywiązywania się z zaciągniętych zobowiązań wobec innych podmiotów.

Saldo kredytów obrotowych na dzień 30 czerwca 2007 roku wynosiło 298,9 mln zł. Szczegółowa struktura zadłużenia kredytowego została przedstawiona w Nocie nr 31 do Sprawozdania Finansowego.

Poziom wskaźników płynności na dzień 30 czerwca 2007 roku wskazywał na płynność finansową Grupy Kapitałowej.

Syntetycznej oceny sytuacji ekonomiczno – finansowej Grupy Kapitałowej Grupy LOTOS S.A. dokonano za pomocą analizy wskaźnikowej badając kształtowanie się wartości wskaźników w obszarach rentowności, płynności i zadłużenia.

<b>Wskaźnik</b>	<b>I półrocze 2007</b>	<b>I półrocze 2006</b>
Zysk operacyjny (w tys. złotych)	303 852	465 641
Marża zysku operacyjnego (1)	5,41%	7,82%
Zysk przed opodatkowaniem (w tys. złotych)	384 514	514 602
Rentowność sprzedaży brutto (2)	6,84%	8,64%
Zysk netto (w tys. złotych)	304 974	414 265
Rentowność sprzedaży netto (3)	5,43%	6,96%
Stopa zwrotu z kapitału własnego ROE (4)	5,39%	7,93%
Stopa zwrotu z aktywów ROA (5)	3,60%	5,43%
Płynność bieżąca (6)	2,08	2,26
Płynność szybka (7)	1,04	1,31
Rotacja należności (w dniach) (8)	39,11	33,10
Rotacja zobowiązań (w dniach) (9)	32,60	31,37
Kapitał pracujący (10)	2 287 402	2 133 088
Udział kapitału pracującego w całości aktywów (11)	27,03%	27,97%
Zadłużenia ogółem (12)	33,18%	31,54%
Wskaźnik zobowiązań do kapitału własnego (13)	49,65%	46,07%

(1) zysk operacyjny/sprzedaż netto

(2) zysk przed opodatkowaniem/sprzedaż netto

(3) zysk netto/sprzedaż netto

(4) zysk netto/wartość kapitału własnego na koniec okresu

(5) zysk netto/wartość aktywów na koniec okresu

(6) aktywa obrotowe/zobowiązania krótkoterminowe

(7) (aktywa obrotowe - zapasy)/zobowiązania krótkoterminowe

(8) (średnie należności z tytułu dostaw i usług/sprzedaż netto)\*181

(9) (średnie zobowiązania z tytułu dostaw i usług/koszt własny sprzedaży)\*181

(10) aktywa obrotowe - zobowiązania krótkoterminowe

(11) kapitał pracujący/aktywa

(12) zobowiązania ogółem/aktywa

(13) zobowiązania ogółem/kapitał własny



## **9. OPIS PODSTAWOWYCH RYZYK I ZAGROŻEŃ DLA GRUPY KAPITAŁOWEJ GRUPA LOTOS S.A.**

### **9.1 RYZYKA I ZAGROŻENIA ZEWNĘTRZNE WYNIKAJĄCE Z OTOCZENIA:**

- **Ryzyko związane z ogólną sytuacją makroekonomiczną** – sytuacja finansowa Spółki i Grupy Kapitałowej zależna jest od sytuacji ekonomicznej w Polsce i na świecie. Na wyniki finansowe generowane przez Grupę Kapitałową mają wpływ takie czynniki jak tempo wzrostu PKB, poziom inflacji i stóp procentowych, poziom dochodów osobistych ludności, stopa bezrobocia, rozwój infrastruktury drogowej oraz rozwój sektora usług i handlu. Ewentualne znaczące zmiany w wyżej wymienionych czynnikach mogłyby negatywnie wpłynąć na tempo rozwoju i wzrostu wyników finansowych Grupy Kapitałowej. Ryzyko to dotyczy w podobnym stopniu wszystkich spółek z sektora.
- **Ryzyko związane z przyszłymi regulacjami prawnymi** – na działalność i wyniki finansowe Grupy LOTOS i Grupy Kapitałowej wpływają regulacje prawne – zarówno wynikające z prawa polskiego jak i przepisów Unii Europejskiej, odnoszące się do takich zagadnień jak podatki, zapasy obowiązkowe, normy jakości produktów, ochrona środowiska, magazynowanie paliw, stacje paliw, rurociągi, konkurencja. Ewentualne wprowadzenie nowych, bardziej restrykcyjnych przepisów w którymś z tych obszarów może spowodować wzrost kosztów operacyjnych bądź niezbędnych nakładów inwestycyjnych Spółki i Grupy Kapitałowej. Grupa LOTOS analizuje informacje dotyczące ewentualnych przyszłych regulacji prawnych pod kątem ich wpływu na działalność Grupy Kapitałowej. Ryzyko to dotyczy w podobnym stopniu wszystkich spółek z sektora.

Do nowych obszarów ryzyka, zaliczyć należy konieczność wypełnienia założeń wyznaczonych przez Narodowy Cel Wskaźnikowy, których wypełnienie będzie obligatoryjne od początku 2008 rok. Niewystarczająca podaż biokomponentów na rynku krajowym powodować będzie konieczność importu odpowiednich komponentów. Kolejnym ryzykiem jest przyznanie rafinerii Grupy LOTOS S.A. limitu uprawnień do emisji CO<sub>2</sub> na lata 2008-2012 poniżej emisji przewidywanej po zrealizowaniu Programu 10+, co musiałoby skutkować zakupieniem uprawnień emisyjnych na wolnym rynku i wzrostem kosztów operacyjnych Grupy LOTOS S.A.

- **Ryzyka związane ze zmianami i interpretacjami prawa podatkowego** – regulacje podatkowe podlegają w Polsce częstym zmianom, w konsekwencji czego stosunkowo często pojawiają się niejasności dotyczące interpretacji przepisów i różnice w opiniach pomiędzy przedsiębiorcami a organami skarbowymi. Grupa LOTOS i wszystkie spółki Grupy Kapitałowej prowadzą działalność dążąc do minimalizacji ryzyk podatkowych, jednakże określenie stopnia, w jakim Spółka i jej Grupa Kapitałowa jest narażona na te ryzyka nie jest możliwe.

### **9.2 RYZYKA I ZAGROŻENIA WEWNĘTRZNE WYNIKAJĄCE Z DZIAŁALNOŚCI SPÓŁKI I GRUPY KAPITAŁOWEJ:**

- **Ryzyka finansowe** – w przypadku Spółki i Grupy Kapitałowej są to przede wszystkim ryzyka rynkowe (marży rafineryjnej, walutowe i stóp procentowych) oraz ryzyko kredytowe. Grupa LOTOS posiada określone procedury zabezpieczania się przed każdym z wymienionych rodzajów ryzyka
- **Ryzyka związane z realizacją Programu 10+** – Program 10+ jest najważniejszym i mającym najwyższą wartość projektem inwestycyjnym i rozwojowym w Grupie LOTOS. Z jego realizacją wiąże się szereg ryzyk, do najważniejszych można zaliczyć ryzyko związane ze znaczącymi kosztami inwestycji, ryzyko opóźnienia realizacji projektu oraz ryzyka technologiczne. Czynniki ryzyka związanego z realizacją Programu 10+ są stopniowo redukowane w miarę postępów prac nad realizacją projektu.
- **Ryzyka związane z realizacją Programu Rozwoju Działalności Poszukiwawczo-Wydobywczej.** Program rozwoju obszaru upstream jest jednym z kluczowych obszarów determinujących budowę wartości Grupy LOTOS jako pionowo zintegrowanego koncernu naftowego. Program zakłada wzrost wydobycia na Morzu Bałtyckim do 1 mln ton w roku 2012 jak również możliwą ekspansję poza

**GRUPA KAPITAŁOWA GRUPY LOTOS S.A.**  
**SPRAWOZDANIE ZARZĄDU Z DZIAŁALNOŚCI GRUPY KAPITAŁOWEJ**  
**ZA OKRES 6 MIESIĘCY ZAKOŃCZONY 30 CZERWCA 2007 ROKU**

---

granicami Polski. Do najważniejszych ryzyk w tym obszarze zaliczyć można opóźnienia realizacji wydobycia ze złóż naftowych związanych z przedłużającymi się pracami poszukiwawczymi, znaczącymi nakładami inwestycyjnymi związanymi z pozyskaniem odpowiedniej infrastruktury technicznej. Wszystkie ryzyka są uwzględnione w realizowanych i planowanych przez Spółkę projektach co ma swoje odzwierciedlenie w przyjętych harmonogramach jak również podejmowanych działaniach. W zakresie ekspansji międzynarodowej ryzykiem podstawowym jest znikome doświadczenie Spółki w projektach na lądzie jak również wielkość potencjalnych nakładów. Z tego powodu aktualnie firma koncentruje się na pracach analitycznych i studialnych w celu wyboru właściwego przedsięwzięcia i budowaniu własnego know-how w tej dziedzinie.

- **Ryzyka związane z realizacją programu rozwoju sieci stacji paliw PROSTA** – program PROSTA zakłada wzrost udziału stacji pod marką LOTOS w rynku detalicznym paliw do 10% w roku, co ma umożliwić zwiększenie sprzedaży paliw przez własne kanały dystrybucji do klienta końcowego. Ze względu na fakt, że również pozostali wiodący operatorzy sieci stacji benzynowych zaprezentowali plany zwiększenia udziału w rynku detalicznym, istnieje ryzyko, że realizacja celu strategicznego w tym zakresie może być trudna, bądź bardziej kosztowna niż przewidują plany Spółki, jednakże dotychczasowe dokonania w obszarze konsolidacji sieci wskazują na duże prawdopodobieństwo realizacji planów.
- **Ryzyka związane z Rafineriami Południowymi** – w skład Grupy Kapitałowej Grupy LOTOS S.A. wchodzi LOTOS Czechowice S.A., LOTOS Jasło S.A. i Rafineria Nafty GLIMAR S.A. w upadłości. Grupa LOTOS wdraża szereg projektów restrukturyzacyjnych i rozwojowych, dzięki którym możliwa będzie minimalizacja większości potencjalnych zagrożeń związanych z obecnością tych spółek w Grupie Kapitałowej

**GRUPA KAPITAŁOWA GRUPY LOTOS S.A.**  
**SPRAWOZDANIE ZARZĄDU Z DZIAŁALNOŚCI GRUPY KAPITAŁOWEJ**  
**ZA OKRES 6 MIESIĘCY ZAKOŃCZONY 30 CZERWCA 2007 ROKU**

---

**10. INFORMACJE O ZDARZENIACH ORAZ UMOWACH ZNACZĄCYCH DLA DZIAŁALNOŚCI GRUPY LOTOS S.A. ORAZ GRUPY KAPITAŁOWEJ GRUPY LOTOS S.A.**

**10.1 UMOWY ZNACZĄCE ZAWARTE PRZEZ JEDNOSTKĘ DOMINUJĄCĄ W I PÓŁROCZU 2007 ROKU ORAZ PO 30 CZERWCA 2007 ROKU**

- W dniu 2 stycznia 2007 r. Grupa LOTOS S.A. oraz Spółka LOTOS Kolej Sp. z o.o. (w 100% kontrolowana przez Grupę LOTOS S.A.) podpisały umowę na świadczenie kompleksowych usług kolejowych przez LOTOS Kolej na rzecz Grupy LOTOS.  
W zakres świadczonych usług wchodzi między innymi:
  - nadanie i odbiór przesyłek kolejowych, których nadawcą i odbiorcą jest Grupa LOTOS,
  - zabezpieczenie odpowiedniej ilości i rodzaju cystern na potrzeby Grupy LOTOS,
  - obsługę techniczną i zabezpieczenie technicznej sprawności urządzeń kolejowych stanowiących własność Grupy LOTOS.

Umowa została zawarta na okres pięciu lat oraz przewiduje standardowe kary umowne, których wartość zależy od opóźnień lub niezrealizowania usług przez Spółkę LOTOS Kolej.

Szacunkowa wartość umowy w okresie jej obowiązywania wynosi ok. 1.000.000 tys. PLN.

Umowa została uznana za znaczącą ze względu na fakt, iż jej szacunkowa wartość przekracza 10% kapitałów własnych Grupy LOTOS SA.

- W dniu 23 stycznia 2007 r. pomiędzy Grupą LOTOS S.A., LOTOS Partner Sp. z o.o. (spółką w 100% zależną od Grupy LOTOS S.A.) oraz BP Polska Sp. z o.o. podpisana została umowa znacząca, dotycząca sprzedaży i dostaw paliw płynnych na rzecz BP Polska Sp. z o.o.

Umowę zawarto na czas określony do 31 grudnia 2007 r. Szacunkowa jej wartość wynosi 1.000.000 tys. PLN. Umowa zawiera postanowienia dotyczące kar umownych, których wielkość maksymalna wynosi 22.000 tys. PLN. Umowa nie zawiera zapisów, które uniemożliwiałyby dochodzenie dodatkowych kwot na zasadach ogólnych.

Umowa została uznana za znaczącą ze względu na jej wartość, która przekracza 10% kapitałów własnych Grupy LOTOS S.A.

- W dniu 21 czerwca 2007 r. Grupa LOTOS S.A. oraz Technip Italy S.p.A., jako główny wykonawca wraz z firmami Technip KTI S.p.A., Technip Polska Sp. z o.o i KTI Poland S.A. podpisały kontrakt EPC LSTK (cena ryczałtowa "pod klucz") na projektowanie techniczne, dostawy i budowę instalacji hydrokrakingu ("MHC") oraz kompleksu aminowo – siarkowego, tj. instalacji odzysku siarkowodoru ("ARU"), stripera wód kwaśnych (SWS), instalacji odzysku siarki/oczyszczania gazów odlotowych (SRU/TGTU) dla Grupy LOTOS S.A. w ramach PKRT.

Zakres realizacji MHC, ARU, SWS oraz SRU/TGTU jest dostosowany do planowanej zdolności przerobowej ropy naftowej na poziomie 10,5 mln ton rocznie. Realizacja kontraktu będzie trwała około 42 miesięcy.

Wartość kontraktu wynosi 2.208.050.600 PLN (wg. średniego kursu NBP z dnia 20 czerwca 2007 r.). Umowa została uznana za znaczącą ze względu na fakt, że jej szacunkowa wartość przekracza 10% kapitałów własnych Grupy LOTOS SA.

Kontrakt zobowiązuje do wypłaty na rzecz Grupy LOTOS S.A. kar umownych z tytułu zwłoki w realizacji lub niezachowania ustalonych parametrów budowanych instalacji. Całkowita odpowiedzialność wykonawcy względem Grupy Lotos S.A. ograniczona jest do 8% wartości kontraktu.

Kontrakt wejdzie w życie po spełnieniu następujących warunków zawieszających: otrzymanie przez Grupę LOTOS S.A. wymaganych gwarancji należytego wykonania, wystawienie przez bank Grupy LOTOS akredytywy oraz dokonaniu na rzecz Technip Italy S.p.A. przelewu praw i obowiązków z

**GRUPA KAPITAŁOWA GRUPY LOTOS S.A.**  
**SPRAWOZDANIE ZARZĄDU Z DZIAŁALNOŚCI GRUPY KAPITAŁOWEJ**  
**ZA OKRES 6 MIESIĘCY ZAKOŃCZONY 30 CZERWCA 2007 ROKU**

---

umów na dostawę odpowiednich urządzeń zawartych wcześniej przez Grupę LOTOS S.A.

- W dniu 1 sierpnia 2007 r. Grupa LOTOS S.A. i spółka Lurgi S.A. z siedzibą w Krakowie podpisały aneks do kontraktu zawartego w dniu 19 lipca 2007 roku na projektowanie techniczne, organizację dostaw oraz zarządzanie budową instalacji destylacji ropy naftowej (RB 37/2007). Zgodnie z podpisanym aneksem spółka Lurgi S.A. z siedzibą w Krakowie zrealizuje również dostawy urządzeń budowanej instalacji destylacji ropy naftowej. Zakończenie budowy instalacji przewidywane jest w drugiej połowie 2009 r.

Po zawarciu ww. aneksu łączna wartość kontraktów zawartych pomiędzy Grupą LOTOS S.A. a Lurgi S.A. w ciągu ostatnich 12 miesięcy wynosi 183 mln Euro (697,7 mln zł wg średniego kursu NBP z dnia 1 sierpnia 2007 r.). Uwzględniając zawarty aneks, kontrakt dotyczący budowy destylacji ropy naftowej obejmujący projektowanie techniczne, realizację dostaw urządzeń oraz zarządzanie budową instalacji destylacji ropy naftowej jest największą z zawartych transakcji pomiędzy wyżej wymienionymi podmiotami, a jego wartość wynosi ok. 101 mln Euro (ok. 385 mln zł wg średniego kursu NBP z dnia 1 sierpnia 2007 r.).

Umowa przewiduje kary umowne. Limit odpowiedzialności finansowej z tytułu nienależytego wykonywania umowy przez Lurgi S.A. wynosi 8% wartości kontraktu.

Umowa została uznana za znaczącą ze względu na fakt, iż łączna wartość umów zawartych pomiędzy Grupą LOTOS S.A. a Lurgi S.A. w ciągu ostatnich 12 miesięcy przekracza wartość 10% kapitałów własnych Grupy LOTOS S.A.

## **10.2 UMOWY ZNACZĄCE ZAWARTE PRZEZ POZOSTAŁE SPÓŁKI GRUPY KAPITAŁOWEJ LOTOS W I PÓŁROCZU 2007 ROKU ORAZ PO 30 CZERWCA 2007 ROKU.**

W I półroczu 2007 r. żadna ze spółek Grupy Kapitałowej Grupy LOTOS S.A. nie była stroną umów znaczących, poza wyżej opisanymi umowami.

## **10.3 ZDARZENIA ZNACZĄCE DLA DZIAŁALNOŚCI GRUPY LOTOS S.A. ORAZ GRUPY KAPITAŁOWEJ GRUPY LOTOS S.A.**

### **Program 10+ (Program Kompleksowego Rozwoju Technicznego)**

W zakresie realizacji Programu 10+, największego projektu inwestycyjnego Spółki, a zarazem kluczowego dla przyszłego wzrostu jej wartości, działania Spółki w I półroczu 2007 roku skupione były na analizie otrzymanych ofert, przygotowaniu kontraktacji i uruchamianiu fazy realizacji inwestycji.

W I półroczu 2007 r. kontynuowane były działania, których celem jest rozpoczęcie budowy nowej instalacji destylacji ropy (CDU/VDU). Przeprowadzono przetarg na realizację instalacji w oparciu o oferty otrzymane od 6 międzynarodowych firm inżynierskich. Zawarte zostało wstępne porozumienie z firmą Lurgi S.A., na podstawie którego prowadzone było szczegółowe projektowanie techniczne instalacji, mające na celu złożenie zamówień na główne urządzenia i uzyskanie pozwolenia na budowę. Prowadzono też końcowe negocjacje kontraktu na realizację instalacji (jako kontynuacji zawartego wstępnego porozumienia). Przygotowana została działka dla wykonawcy W wyniku wybudowania nowej instalacji CDU przerób ropy w rafinerii Grupy LOTOS w Gdańsku zwiększy się do 10,5 mln ton rocznie w 2010 roku, z obecnych 6 mln ton rocznie.

W I półroczu 2007 roku realizowana była instalacja hydroodsierczania olejów napędowych (HDS) w ramach kontraktu z firmą ABB Lummus Global w formule „pod klucz”. Złożono dokumentację niezbędną do uzyskania pozwolenia na budowę w Urzędzie Miasta Gdańska, zamówione zostały główne aparaty i maszyny (kolumny, reaktor, kompresory, separatory, część wymienników i pomp). Firma ABB dokonała wyboru wykonawcy robót budowlanych. Osiągnięte zostały kolejne etapy projektowania technicznego. Spółka przekazała kontraktorowi

**GRUPA KAPITAŁOWA GRUPY LOTOS S.A.**  
**SPRAWOZDANIE ZARZĄDU Z DZIAŁALNOŚCI GRUPY KAPITAŁOWEJ**  
**ZA OKRES 6 MIESIĘCY ZAKOŃCZONY 30 CZERWCA 2007 ROKU**

---

teren zakupiony jako zaplecze. Wybudowanie HDS umożliwi zwiększenie produkcji olejów napędowych i sprostanie wymogom jakościowym, które będą obowiązywały od 2009 roku (maksymalna zawartość siarki 10 ppm).

W zakresie pozostałych instalacji Programu 10+ zatwierdzona została koncepcja realizacji polegająca na budowie i uruchomieniu w pierwszej kolejności instalacji hydrokrakingu, instalacji pomocniczych i rozbudowy infrastruktury. Termin realizacji instalacji zgazowania został uzależniony od warunków rynkowych w zakresie sprzedaży produktów ciężkich. Wiązać się on będzie z koniunkturą na rynku asfaltów, których sprzedaż stanowi jedną z alternatyw dla zgazowania ciężkiej pozostałości z przerobu ropy.

W związku z powyższym w czerwcu 2007 roku zawarto szereg kontraktów w formule „pod klucz” na budowę podstawowych instalacji Programu 10+, w tym zawarto kontrakt na projektowanie techniczne, dostawy oraz budowę instalacji hydrokrakingu (MHC) z firmą Technip Italy oraz instalacji pomocniczych tj. instalacji produkcji wodoru (HGU) z firmą Lurgi i kompleksu aminowo-siarkowego z firmą Technip KTI. Zawarty został również kontrakt z firmą Fluor S.A. na projektowanie, organizację dostaw oraz zarządzanie budową dotyczący rozbudowy infrastruktury i połączeń międzyobiektowych (U&O). Wszystkie te kontrakty zostały poprzedzone porozumieniami wstępnymi, dzięki czemu prace związane z projektowaniem technicznym mogły zostać uruchomione już w kwietniu i maju 2007 roku.

W zakresie powyższych instalacji m.in.:

- Przeprowadzona została inspekcja stanu realizacji zamówień na reaktory instalacji MHC przez firmy Belleli i GE oraz uzgodniono warunki cesji zamówień na kontraktora EPC, tj. firmę Technip. Wykonawca składa zamówienia na główne urządzenia instalacji (pompy, kompresory, kolumny, wymienniki ciepła). Trwa projektowanie techniczne instalacji.
- Wysłano zapytania ofertowe na główne urządzenia Bloku Aminowo-Siarkowego oraz przygotowano wnioski o pozwolenie na budowę. Prowadzono uzgodnienia w zakresie projektowania technicznego
- Przygotowana została działka dla wykonawcy Instalacji Produkcji Wodoru. Uzgodniono dokumentację projektu bazowego. Uruchomiono akcję ofertową kontraktora na kluczowe urządzenia instalacji.
- W zakresie instalacji pomocniczych i infrastruktury zlecono przygotowanie koncepcji modernizacji oczyszczalni ścieków, ustalono założenia dla chłodni wentylatorowych. Trwał przetarg na realizację robót związanych z zabezpieczeniem dodatkowego wjazdu na teren budowy. Rozpisano przetarg na tymczasowe ogrodzenie całego terenu realizacji Programu 10+. Powstawała specyfikacja przetargowa dla nowych zbiorników i precyzowanie założeń projektowych dla rurociągu rafineria – Naftoport.

Grupa LOTOS uruchomiła program rekrutacji pracowników, którzy, po odpowiednim przeszkoleniu i pozyskaniu doświadczenia w pracy w rafinerii, będą w przyszłości operatorami instalacji Programu 10+.

W efekcie budowy i uruchomienia instalacji Programu 10+ nastąpi pogłębienie konwersji przerobu ropy naftowej i zwiększenie ilości produkowanych paliw, w szczególności oleju napędowego.

W ramach organizacji finansowania Programu 10+ prowadzono przygotowanie struktury transakcji i pakietu informacyjnego dla banków. Firma Wood MacKenzie (WMK) przedstawiła ocenę europejskiego rynku produktów pod kątem przyszłej struktury produkcji Grupy LOTOS oraz analizę rynku asfaltów. Trwały prace nad całościowym raportem dla banków. Firma Stone and Webster przygotowała ocenę techniczną Projektu i rozpoczęła szczegółowe due diligence, w oparciu o zawarte kontrakty wykonawcze, w celu przygotowania ostatecznego raportu dla banków. Rozpoczęto proces wyboru i zatrudnienia doradców w celu przeprowadzenia procesu prawnego i ubezpieczeniowego due diligence Spółki.

Rozpoczęto prace nad ostateczną wersją Memorandum Informacyjnego wraz z modelem finansowym Programu 10+, które będzie wchodzić w skład zestawu dokumentów przeznaczonych dla banków zainteresowanych złożeniem ofert na finansowanie Projektu.

**GRUPA KAPITAŁOWA GRUPY LOTOS S.A.**  
**SPRAWOZDANIE ZARZĄDU Z DZIAŁALNOŚCI GRUPY KAPITAŁOWEJ**  
**ZA OKRES 6 MIESIĘCY ZAKOŃCZONY 30 CZERWCA 2007 ROKU**

---

**Projekt PROSTA**

Działania Spółki w I półroczu 2007 roku związane z rozwojem sieci detalicznej dystrybucji paliw realizowane przez spółkę zależną LOTOS Paliwa, w ramach projektu PROSTA, skupiły się na kontynuacji rozbudowy sieci stacji własnych oraz rozbudowie sieci partnerskiej.

W analizowanym okresie kontynuowane były następujące działania rozpoczęte w poprzednich kwartałach:

- w dniu 5 stycznia 2007 roku oddano do użytku własną stację paliw w Katowicach,
- zakupiono grunt z pozwoleniem na budowę stacji paliw i rozpoczęto budowę stacji w Opolu przy ul. Sosnkowskiego/Szarych Szeregów,
- zawarto dwie umowy przedwstępne nabycia nieruchomości gruntowych przeznaczonych pod budowę stacji paliw w Warszawie oraz w Strzeszowicach woj. lubuskie.
- kontynuowano kompleksowy program instalacji modułów LPG na stacjach nabytych od ExxonMobil i Slovnaft,
- włączono do programu Partnerstwa handlowego „Rodzina LOTOS” dwie nowe stacje w Tarnowie i Opatówku koło Kalisza.
- rozwiązano dwie umowy na prowadzenie stacji patronackich zlokalizowanych w Kowalewie i Piławie.

Na dzień 30 czerwca 2007 roku sieć stacji paliw LOTOS składała się z 369 obiektów, z czego 131 stanowiły obiekty będące własnością Grupy LOTOS (COCO/CODO), 59 stacje partnerskie (DOFO) i 179 stacje patronackie (DODO).

**Petrobaltic i obszar wydobywania**

W segmencie poszukiwań i wydobywania w I półroczu 2007 roku prowadzono wydobywanie ropy naftowej i gazu ze złoża B3, z którego wydobyto 93 981.9 ton ropy naftowej. Całość surowca wydobytego w I półroczu ze złoża B3 została przesłana tankowcem do rafinerii w Gdańsku, natomiast gaz przetransportowano rurociągiem do elektrociepłowni Energobaltic Sp. z o.o. we Władysławowie.

Całkowite wydobywanie ropy naftowej w I półroczu 2007 osiągnęło poziom 93 981.9 ton ropy naftowej i 10 389 278 metrów sześciennych gazu ziemnego / do Władysławowa przesłano 8 524 717 m<sup>3</sup>/.

Jednocześnie trwały prace przygotowawcze do uruchomienia poszukiwań nowych złóż ropy naftowej poza polską strefą Morza Bałtyckiego. Przeprowadzono analizę potencjalnych geologicznych zasobów węglowodorów w polskiej ekonomicznej strefie Morza Bałtyckiego, co wyznacza znacznie poszerzony zakres poszukiwań Petrobaltic S.A.

W maju 2007 Petrobaltic S.A. uzyskał 25 letnią koncesję na wydobywanie gazu ziemnego, gazolinowego ze złoża B4.

Na złożu B3 prowadzono prace związane z intensyfikacją wydobywania ropy naftowej, w szczególności realizowano I etap rekonstrukcji odwiertów B3-9 i B3-15, oraz przygotowywano likwidację odwiertu B3-16. Odnośnie złoża B8 prowadzono prace przygotowawcze do wiercenia otworu B8-Z1.

Przeprowadzono ocenę zasobów oraz ocenę ekonomiczną czterech morskich koncesji poszukiwawczych należących do Petrobaltic S.A.:

1. Wolin
2. Gaz Południe
3. Sambia Wschód
4. Sambia Zachód

**GRUPA KAPITAŁOWA GRUPY LOTOS S.A.**  
**SPRAWOZDANIE ZARZĄDU Z DZIAŁALNOŚCI GRUPY KAPITAŁOWEJ**  
**ZA OKRES 6 MIESIĘCY ZAKOŃCZONY 30 CZERWCA 2007 ROKU**

---

### **Rafinerie Południowe**

LOTOS Czechowice S.A. kontynuowała realizację inwestycji FAME (instalacja do produkcji biododatków do oleju napędowego), którą prowadzi w swojej spółce zależnej LOTOS Biopaliwa Sp. z o.o.

Spółka LOTOS Czechowice S.A. przygotowywała również realizację zatwierdzonych na szczeblu Grupy LOTOS S.A. projektów zapewniających zwiększenie możliwości usługowego magazynowania paliw (budowa nowego zbiornika oraz dostosowanie istniejących zbiorników do aktualnych wymogów prawnych), jak również poszerzenie asortymentu dystrybuowanych paliw (budowa terminala LPG). Skutkiem tych działań, których ukończenie planowane jest w okresie III-IV kwartału 2008 r., będzie sukcesywne zwiększanie przychodów spółki z tytułu usług magazynowania i dystrybucji paliw świadczonych na rzecz Grupy LOTOS S.A.

W LOTOS Jasło S.A. wprowadzane były działania zmierzające do poprawy wyniku finansowego spółki. Przystąpiono do restrukturyzacji zatrudnienia w oparciu o programy dobrowolnych odejść i dobrowolnych przeniesień.

Na instalacji DRW, wobec braku możliwości prowadzenia ekonomicznej produkcji paliw po zniesieniu ulgi tworzywowej i zatrzymaniu pirolizy tworzyw, prowadzona jest produkcja wsadu do produkcji na potrzeby spółki LOTOS Asfalt.

Przygotowany został projekt rozwoju bloku produkcyjnego opartego na przerobie odpadowych tworzyw sztucznych. Jego pierwszy etap – sortowanie odpadów - został już uruchomiony. Założenia kolejnego etapu (regranulacja tworzyw z przeznaczeniem regranulatu do produkcji wyrobów lub wykorzystaniu do produkcji paliw alternatywnych) została skierowana do zaopiniowania w celu uzyskania zgód korporacyjnych na realizację.

W konsultacji ze specjalistycznymi ośrodkami naukowymi za granicą, trwa poszukiwanie możliwości technicznych i technologicznych wykorzystania instalacji przerobu tworzyw do produkcji paliw alternatywnych.

We współpracy z RCEkoenergia (spółka zależna LOTOS Czechowice zarządzająca mediami energetycznymi) prowadzone są analizy zmierzające do stworzenia koncepcji przyszłego funkcjonowania obszaru gospodarki energetycznej i wodno-ściekowej w Jaśle.

Ponadto obie Rafinerie podjęły działania, których celem jest uporządkowanie nieruchomości należących do spółek, poprzez ich odpowiednie rozdysponowanie i sprzedaż zainteresowanym podmiotom: spółkom Grupy LOTOS S.A. oraz podmiotom zewnętrznym.

**GRUPA KAPITAŁOWA GRUPY LOTOS S.A.**  
**SPRAWOZDANIE ZARZĄDU Z DZIAŁALNOŚCI GRUPY KAPITAŁOWEJ**  
**ZA OKRES 6 MIESIĘCY ZAKOŃCZONY 30 CZERWCA 2007 ROKU**

**11. ZMIANY W POWIĄZANIACH ORGANIZACYJNYCH LUB KAPITAŁOWYCH JEDNOSTKI DOMINUJĄCEJ Z INNYMI PODMIOTAMI ORAZ OKREŚLENIE GŁÓWNYCH INWESTYCJI KRAJOWYCH I ZAGRANICZNYCH.**

**11.1 ZMIANY W POWIĄZANIACH ORGANIZACYJNYCH LUB KAPITAŁOWYCH**

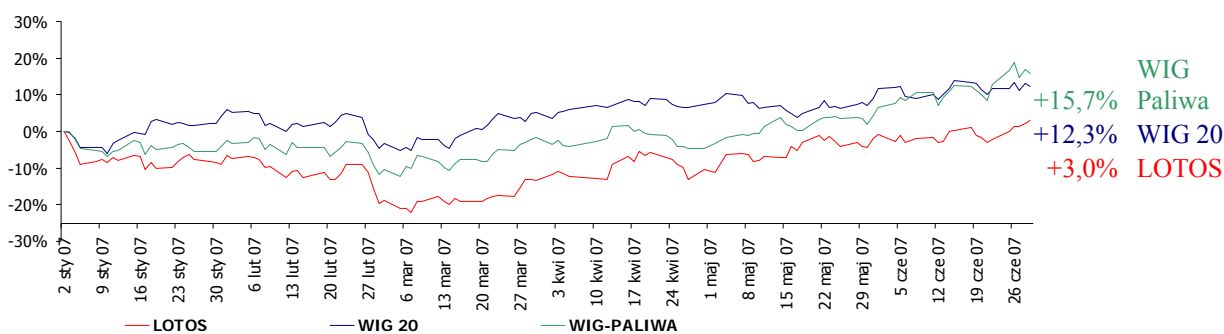
W dniu 9 marca 2007 r. Zarząd Grupy LOTOS S.A. powziął informację, iż w wyniku nabycia akcji Spółki Grupa LOTOS S.A. w transakcjach na GPW w Warszawie, rozliczonych w dniu 6 marca 2007 r., fundusz ING Nationale-Nederlanden Polska OFE stał się posiadaczem akcji Emitenta, zapewniających ponad 5% ogólnej liczby głosów na Walnym Zgromadzeniu Akcjonariuszy Grupy LOTOS S.A.

Przed zmianą udziału fundusz ING Nationale-Nederlanden Polska posiadał 5.676.589 (pięć milionów sześćset siedemdziesiąt sześć tysięcy pięćset osiemdziesiąt dziewięć) akcji Grupy LOTOS S.A., stanowiących 4,99% kapitału zakładowego Emitenta i był uprawniony do 5.676.589 głosów na WZA, co stanowiło 4,99% ogólnej liczby głosów. W dniu 7 marca 2007 r. na rachunku papierów wartościowych Funduszu ING Nationale-Nederlanden Polska znajdowało się 5.876.589 (pięć milionów osiemset siedemdziesiąt sześć tysięcy pięćset osiemdziesiąt dziewięć) akcji Grupy LOTOS S.A., co stanowi 5,17% jej kapitału zakładowego i uprawnia do 5.876.589 głosów na WZA Grupy LOTOS S.A., stanowiących 5,17% ogólnej liczby głosów.

Zmiany w powiązaniach organizacyjnych lub kapitałowych Grupy LOTOS S.A. (jednostki dominującej) z podmiotami zależnymi wchodzącymi w skład Grupy Kapitałowej Grupy LOTOS S.A. zostały opisane w rozdziale drugim „ZMIANY WŁASNOŚCIOWE W GRUPIE KAPITAŁOWEJ W I PÓŁROCZU 2007 ROKU” oraz trzecim „ZMIANY W ORGANIZACJI I ZARZĄDZANIU W GRUPIE KAPITAŁOWEJ GRUPY LOTOS S.A.” Sprawozdania Zarządu z Działalności Grupy Kapitałowej.

**11.2 NOTOWNIA GRUPY LOTOS S.A. NA GIELDZIE PAPIERÓW WARTOŚCIOWYCH W WARSZAWIE**

**Wykres 1**      **Zmiana kursu akcji LOTOS, WIG 20 i WIG-Paliwa w I półroczu 2007 roku**



Źródło: GPW

Na pierwszej sesji 2007 roku akcje Grupy LOTOS notowane były na poziomie 49,50 zł, a WIG 20 – 3 347,75 pkt. Pierwsze dwa miesiące 2007 roku charakteryzowały się spadkiem kursu akcji Spółki, podobnie jak pozostałych spółek surowcowych, co związane było z utrzymującą się na rynkach międzynarodowych niską ceną ropy oraz produktów naftowych. W tym okresie indeks WIG 20 znajdował się w trendzie wzrostowym osiągając swoje historyczne maksima.

Na przełomie lutego i marca miała miejsce korekta na Giełdzie Papierów Wartościowych w Warszawie, co związane było z wyprzedzą akcji na giełdzie chińskiej oraz informacjami o spowolnieniu wzrostu gospodarki amerykańskiej. W kolejnym miesiącu nastąpiło odwrócenie trendu spadkowego. W kwietniu kurs akcji Spółki ulegał znacznym wahaniom. Na kształtowanie się kursu w tym okresie mogło mieć wpływ fiasko rozmów prowadzonych przez rząd RP w Kazachstanie i Azerbejdżanie na temat dostaw ropy z tych krajów do



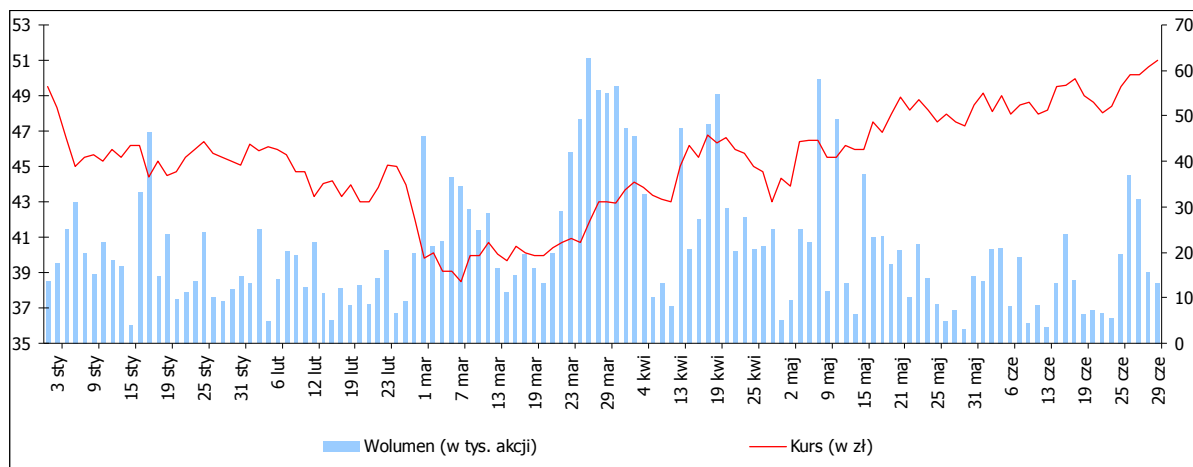
**GRUPA KAPITAŁOWA GRUPY LOTOS S.A.**  
**SPRAWOZDANIE ZARZĄDU Z DZIAŁALNOŚCI GRUPY KAPITAŁOWEJ**  
**ZA OKRES 6 MIESIĘCY ZAKOŃCZONY 30 CZERWCA 2007 ROKU**

Polski i budowy ropociągu Odessa-Brody-Gdańsk. Pozytywny wpływ na zachowanie się indeksu WIG 20, który w tym okresie osiągał kolejne historyczne maksima miało przyznanie Polsce współorganizacji mistrzostw Europy w piłce nożnej – Euro 2012.

W maju i czerwcu kurs akcji Spółki oraz indeks WIG 20 znajdowały się w trendzie wzrostowym. Największy wpływ na kształtowanie się kursu akcji Grupy LOTOS miała publikacja wyników za I kwartał 2007 roku. Spółka wypracowała słabsze od oczekiwań analityków wyniki finansowe, jednakże z uwagi na znaczny wpływ czynników o charakterze jednorazowym na wynik finansowy, odbiór danych kwartalnych przez rynek był pozytywny. Na kształtowanie się kursu akcji Spółki w tym czasie mogły mieć również wpływ informacje o finalizacji negocjacji i zawieraniu przez Grupę LOTOS kolejnych kontraktów na realizację Programu „10+” (dawnego Programu Kompleksowego Rozwoju Technicznego). Poza tym na kursy spółek paliwowych pozytywnie wpłynęła informacja o skupowaniu przez OMV akcji węgierskiego koncernu MOL oraz możliwej fuzji obu spółek. W czerwcu indeks WIG 20 oscylował wokół swoich maksymalnych wartości i osiągnął kolejne historyczne maksimum na poziomie 3 815,42 pkt.

Na koniec czerwca 2007 roku kurs akcji Spółki osiągnął poziom 51,00 zł i w skali całego półrocza wzrósł o 3,0%. Indeks WIG Paliwa (w skład indeksu wchodziły akcje Grupy LOTOS, PKN Orlen, PGNiG oraz MOL) osiągnął na koniec półrocza poziom 3 249,95 pkt, co stanowiło wzrost w porównaniu z poziomem z początku stycznia 2007 roku o 15,7%. Poziom indeksu WIG 20 na koniec czerwca wyniósł – 3 759,28 pkt, a wzrost w skali całego półrocza – 12,3%.

**LOTOS - Kurs akcji i wolumen obrotu w I pół. 2007**



**Dywidenda za 2006 rok**

W dniu 28 maja 2007 roku Zwyczajne Walne Zgromadzenie Grupy LOTOS S.A. podjęło uchwałę o podziale zysku Grupy LOTOS S.A. za 2006 rok. Zgodnie z przyjętą uchwałą zysk netto Spółki za rok zakończony 31 grudnia 2006 roku w kwocie 406.714 tysięcy złotych przeznacza się na:

- kapitał zapasowy Spółki – kwotę w wysokości 365.782 tysięcy złotych,
- wypłatę dywidendy – kwotę w wysokości 40.932 tysięcy złotych.

W dniu 31 lipca 2007 roku Grupa LOTOS S.A. zgodnie z ww. uchwałą Zwyczajnego Walnego Zgromadzenia Grupy LOTOS S.A. z dnia 28 maja 2007 roku wypłaciła dywidendę za rok obrotowy zakończony 31 grudnia 2006 roku w wysokości 0,36 zł na jedną akcję.

**GRUPA KAPITAŁOWA GRUPY LOTOS S.A.**  
**SPRAWOZDANIE ZARZĄDU Z DZIAŁALNOŚCI GRUPY KAPITAŁOWEJ**  
**ZA OKRES 6 MIESIĘCY ZAKOŃCZONY 30 CZERWCA 2007 ROKU**

---

**11.3 GŁÓWNE INWESTYCJE KRAJOWE I ZAGRANICZNE JEDNOSTKI DOMINUJĄCEJ I SPÓŁEK GRUPY KAPITAŁOWEJ.**

**11.3.1 INWESTYCJE O CHARAKTERZE RZECZOWYM:**

Największe inwestycje rzeczowe Grupy Kapitałowej Grupy LOTOS S.A. w I półroczu 2007 roku (w tys. zł)

Wyszczególnienie	Nakłady poniesione 01.01.2007 – 30.06.2007
Roboty budowlano - montażowe	42.735
Kompletacja dostaw - zakupy	37.890
Zakupy wartości niematerialnych i prawnych	9.515
Pozostałe nakłady	61.262
<b>Razem</b>	<b>151.402</b>

**11.3.2 INWESTYCJE O CHARAKTERZE KAPITAŁOWYM:**

W I półroczu 2007 Grupa LOTOS S.A. lokowała nadwyżki finansowe w instrumenty takie jak depozyty bankowe oraz operacje typu buy-sell-back.

**GRUPA KAPITAŁOWA GRUPY LOTOS S.A.**  
**SPRAWOZDANIE ZARZĄDU Z DZIAŁALNOŚCI GRUPY KAPITAŁOWEJ**  
**ZA OKRES 6 MIESIĘCY ZAKOŃCZONY 30 CZERWCA 2007 ROKU**

---

**12. OPIS TRANSAKCJI Z PODMIOTAMI POWIĄZANYMI.**

**Transakcje jednostki dominującej z jednostkami powiązаныmi powyżej 500 tys. euro (w tys. zł)**

<b>Lp.</b>	<b>Strona transakcji</b>	<b>Sprzedaż w tys. zł</b>	<b>Zakup w tys. zł</b>
1	LOTOS Paliwa Sp. z o.o.	3.358.743	-
2	LOTOS Partner Sp. z o.o.	2.380.777	47.297
3	LOTOS Oil S.A.	107.075	-
4	LOTOS Parafiny Sp. z o.o.	36.834	-
5	LOTOS Kolej Sp. z o.o.	3.255	100.454
6	LOTOS Serwis Sp. z o.o.	2.331	21.847
7	LOTOS Mazowsze S.A.	57.940	-
8	LOTOS Lab Sp. z o.o.	-	6.201
9	LOTOS Ochrona Sp. z o.o.	-	3.107
10	LOTOS Straż Sp. z o.o.	-	5.144
11	LOTOS Asfalt Sp. z o.o.	216.777	-
13	Grupa Kapitałowa LOTOS Jasło S.A.	37.409	27.452
14	Grupa Kapitałowa LOTOS Czechowice S.A.	-	6.550
15	Grupa Kapitałowa Petrobaltic S.A.	-	122.341

\*Równowartość kwoty 500.000 Euro wynosi 1.924 tysięcy złotych (kurs 3.8486 - średnia arytmetyczna kursów NBP z ostatnich dni miesiąca okresu od 01.01.2007 do 30.06.2007)

Poza wyżej wymienionymi transakcjami, w I półroczu 2007 r. jednostka dominująca nie była stroną żadnych nietypowych umów z jednostkami powiązаныmi o wartości powyżej 500 tys. euro.

**GRUPA KAPITAŁOWA GRUPY LOTOS S.A.**  
**SPRAWOZDANIE ZARZĄDU Z DZIAŁALNOŚCI GRUPY KAPITAŁOWEJ**  
**ZA OKRES 6 MIESIĘCY ZAKOŃCZONY 30 CZERWCA 2007 ROKU**

---

**13. INFORMACJE O UDZIELONYCH POŻYCZKACH ZE SZCZEGÓLNYM UWZGLĘDNIENIEM POŻYCZEK, PORĘCZEŃ I GWARANCJI UDZIELONYCH JEDNOSTKOM POWIĄZANYM GRUPY LOTOS S.A.**

W I półroczu 2007 roku Grupa LOTOS S.A. udzieliła następujących pożyczek spółce zależnej LOTOS Park Technologiczny Sp. z o.o.:

- Umowa pożyczki z dnia 27.02.2007 r. w kwocie 1.200.000,00 zł, wypłacona w dwóch transzach po 600.000,00 zł, spłata nie później niż do 31.12.2007 r.
- Umowa pożyczki z dnia 26.06.2007 r. w kwocie 600.000,00 zł, spłata wraz z odsetkami do dnia 31.12.2007 r.

**GRUPA KAPITAŁOWA GRUPY LOTOS S.A.**  
**SPRAWOZDANIE ZARZĄDU Z DZIAŁALNOŚCI GRUPY KAPITAŁOWEJ**  
**ZA OKRES 6 MIESIĘCY ZAKOŃCZONY 30 CZERWCA 2007 ROKU**

---

**14. WYKORZYSTANIE WPŁYWÓW Z EMISJI ORAZ REALIZACJA CELÓW EMISYJNYCH.**

Zgodnie z zapisami celów emisyjnych zaprezentowanych w prospekcie emisyjnym Grupy LOTOS S.A. z wpływów netto z emisji do dnia 30 czerwca 2007 roku sfinansowano:

- Zakup Rafinerii Południowych i Petrobaltic S.A. w kwocie 257,3 mln zł,
- Program 10+ (dawniej PKRT) w kwocie 495,8 mln zł,
- Program rozwoju sieci stacji paliw „Prosta” w kwocie 65 mln zł,
- Sfinansowano inwestycje modernizacyjne w rafinerii w Gdańsku w kwocie 188 mln zł.

**GRUPA KAPITAŁOWA GRUPY LOTOS S.A.**  
**SPRAWOZDANIE ZARZĄDU Z DZIAŁALNOŚCI GRUPY KAPITAŁOWEJ**  
**ZA OKRES 6 MIESIĘCY ZAKOŃCZONY 30 CZERWCA 2007 ROKU**

---

**15. OBJAŚNIENIE RÓŻNIC POMIĘDZY WYNIKAMI FINANSOWYMI A WCZEŚNIEJ PUBLIKOWANYMI PROGNOZAMI WYNIKÓW NA ROK 2007.**

Grupa LOTOS S.A. nie publikowała do dnia 20 września 2007 roku prognoz wyników finansowych na 2007 rok.

**GRUPA KAPITAŁOWA GRUPY LOTOS S.A.**  
**SPRAWOZDANIE ZARZĄDU Z DZIAŁALNOŚCI GRUPY KAPITAŁOWEJ**  
**ZA OKRES 6 MIESIĘCY ZAKOŃCZONY 30 CZERWCA 2007 ROKU**

---

**16. OCENA MOŻLIWOŚCI REALIZACJI ZAMIERZEŃ INWESTYCYJNYCH, W TYM INWESTYCJI KAPITAŁOWYCH W PORÓWNANIU DO WIELKOŚCI POSIADANYCH ŚRODKÓW.**

Aktualnie Grupa LOTOS S.A. finansuje inwestycje z środków własnych oraz prowadzi proces pozyskania finansowania dłużnego dla potrzeb Programu 10+. Doradcy finansowi Spółki zatrudnieni w celu udzielenia wsparcia w procesie finansowania ww. inwestycji w dotychczasowych opiniach uznają, iż atrakcyjność programu 10+ pozwala na uzyskanie finansowania dłużnego przez Spółkę, co pokryje zapotrzebowanie Grupy LOTOS S.A. związane z trwającymi oraz planowanymi zadaniami inwestycyjnymi.

**GRUPA KAPITAŁOWA GRUPY LOTOS S.A.**  
**SPRAWOZDANIE ZARZĄDU Z DZIAŁALNOŚCI GRUPY KAPITAŁOWEJ**  
**ZA OKRES 6 MIESIĘCY ZAKOŃCZONY 30 CZERWCA 2007 ROKU**

---

**17. CHARAKTERYSTYKA ZEWNĘTRZNYCH I WEWNĘTRZNYCH CZYNNIKÓW ISTOTNYCH DLA ROZWOJU ORAZ OPIS PERSPEKTYW ROZWOJU DZIAŁALNOŚCI GRUPY LOTOS S.A. I GRUPY KAPITAŁOWEJ GRUPY LOTOS S.A.**

**Kluczowymi czynnikami zewnętrznymi istotnymi dla rozwoju Grupy LOTOS S.A. i Grupy Kapitałowej Grupy LOTOS S.A. są:**

- **Notowania cen ropy i produktów naftowych** – kształtowanie się cen ropy naftowej oraz produktów naftowych w istotny sposób wpływa na wyniki finansowe Spółki. W I półroczu 2007 roku nastąpił spadek notowań cen ropy naftowej w stosunku do analogicznego okresu w 2006 roku, a w konsekwencji spadek cen produktów naftowych.
- **Kurs PLN/USD** – kształtowanie się kursów walutowych, zwłaszcza relacji PLN/USD, wpływa w pewnym stopniu na wyniki Spółki i Grupy Kapitałowej, ze względu na notowanie zarówno cen surowca jak i części cen produktów w walucie amerykańskiej.
- **Wysokość podaży i popytu na produkty naftowe** – w dłuższej perspektywie spodziewany jest wzrost popytu na olej napędowy oraz stabilizacja popytu na benzyny silnikowe. Tendencje te znajdują odzwierciedlenie w planach inwestycyjnych Spółki i Grupy Kapitałowej.

**Kluczowymi czynnikami wewnętrznymi istotnymi dla rozwoju Grupy LOTOS SA i Grupy Kapitałowej Grupy LOTOS S.A. są:**

- **Dalszy rozwój detalicznej sieci sprzedaży paliw** – realizacja programu PROSTA jest najważniejszym elementem budowy pozycji rynkowej w obszarze detalicznej sprzedaży paliw pod marką LOTOS. W szczególności istotne będzie efektywne przeprowadzenie włączenia do sieci LOTOS stacji nabytych od ExxonMobil Polska Sp. o.o. oraz Sloznaft, a także wybudowanie kolejnych stacji na przejętych w ramach tych transakcji nieruchomościach.
- **Realizacja Programu 10+** – w dłuższej perspektywie niezwykle istotnym czynnikiem wpływającym na rozwój i wyniki finansowe Grupy LOTOS S.A. i Grupy Kapitałowej Grupy LOTOS S.A. będzie terminowa realizacja Programu 10+. Po wybudowaniu i uruchomieniu instalacji składających się na ten program nastąpi wzrost zdolności przerobowych rafinerii w Gdańsku do 10,5 mln ton rocznie i zwiększenie głębokości jej przerobu co wpłynie korzystnie na strukturę produkcji Spółki.
- **Realizacja programu rozwoju obszaru wydobycia** – planowany rozwój działalności wydobywczej powinien spowodować zwiększenie niezależności surowcowej Grupy Kapitałowej, a także przyczynić się do dalszej poprawy wyników finansowych i zwiększenia wartości Spółki.

Dotychczasowe działania restrukturyzacyjne i inwestycyjne, prowadzone przez zarząd Grupy LOTOS S.A. powołany w 2002 roku, których zwieńczeniem były oferta publiczna i debiut giełdowy Spółki i pozyskanie środków stworzyły solidną podstawę do dalszego rozwoju Grupy Kapitałowej i budowy jej wartości dla akcjonariuszy.

Realizacja programu 10+ jak i pozostałych programów inwestycyjnych umożliwi dalsze wzmocnienie pozycji Spółki i Grupy Kapitałowej na rynku krajowym oraz w basenie Morza Bałtyckiego, a w konsekwencji powinna przyczynić się do poprawy wyników finansowych oraz wzrostu wartości Grupy LOTOS S.A.



**GRUPA KAPITAŁOWA GRUPY LOTOS S.A.**  
**SPRAWOZDANIE ZARZĄDU Z DZIAŁALNOŚCI GRUPY KAPITAŁOWEJ**  
**ZA OKRES 6 MIESIĘCY ZAKOŃCZONY 30 CZERWCA 2007 ROKU**

---

**18. ZMIANY W SKŁADZIE OSÓB ZARZĄDZAJĄCYCH I NADZORUJĄCYCH GRUPY LOTOS S.A.**

**ZARZĄD – VI kadencja**

Od dnia 1 stycznia do 30 czerwca 2007 roku Zarząd działał w składzie:

1. Paweł Olechnowicz – Prezes Zarządu
2. Marek Sokołowski – Wiceprezes Zarządu
3. Jarosław Kryński – Wiceprezes Zarządu
4. Mariusz Machajewski – Wiceprezes Zarządu

**RADA NADZORCZA**  
**VI kadencja**

Rada Nadzorcza w okresie od 1 stycznia do 28 maja 2007 roku działała w niepełnym składzie:

1. Jan Stefanowicz – Wiceprzewodniczący Rady
2. Beata Zawadzka – Członek Rady
3. Jacek Mościcki – Członek Rady
4. Jacek Tarnowski – Członek Rady
5. Henryk Siodmok – Członek Rady
6. Grzegorz Szczodrowski – Sekretarz Rady

W dniu 28 maja 2007 roku Zwyczajne Walne Zgromadzenie Grupy LOTOS S.A. odwołało ze składu Rady Nadzorczej:

1. Jacka Tarnowskiego

i powołało:

1. Martę Busz
2. Izabelę Emerling

oraz powierzyło Janowi Stefanowiczowi funkcję Przewodniczącego Rady

W związku z powyższym Rada Nadzorcza w okresie od 28 maja do 30 czerwca 2007 roku działała w składzie:

1. Jan Stefanowicz – Przewodniczący Rady
2. Henryk Siodmok – Wiceprzewodniczący Rady
3. Beata Zawadzka – Członek Rady
4. Jacek Mościcki – Członek Rady
5. Marta Busz – Członek Rady
6. Izabela Emerling – Członek Rady
7. Grzegorz Szczodrowski – Sekretarz Rady

Od zakończenia I półrocza do dnia publikacji raportu za I półrocze nie było zmian w składzie Zarządu Spółki i Rady Nadzorczej.

**Zasady dotyczące powoływania i odwoływania osób zarządzających oraz uprawnienia osób zarządzających:**

1. Zarząd powoływany jest przez Radę Nadzorczą. Rada Nadzorcza powołuje najpierw Prezesa Zarządu, a następnie - na jego wniosek - Wiceprezesów i pozostałych członków Zarządu.
2. Kadencja Zarządu jest kadencją wspólną i trwa trzy lata. Prezes, Wiceprezesi i pozostali Członkowie Zarządu oraz cały Zarząd mogą być odwołani lub zawieszani z ważnych powodów przez Radę Nadzorczą w każdym czasie przed upływem kadencji.
3. Uchwały Rady Nadzorczej w sprawie powołania oraz odwołania poszczególnych członków lub całego Zarządu zapadają w obecności co najmniej dwóch trzecich członków Rady.

Do zakresu działania Zarządu należy podejmowanie decyzji związanych z prowadzeniem Spółki niezastrzeżonych Kodeksem spółek handlowych lub Statutem Spółki do kompetencji Walnego Zgromadzenia lub Rady Nadzorczej.

1. Do uchwał Zarządu zastrzega się następujące sprawy przedsiębiorstwa Spółki:

- 1) ustalenie regulaminu organizacyjnego przedsiębiorstwa Spółki, w tym ustalenie organizacji przedsiębiorstwa Spółki,

**GRUPA KAPITAŁOWA GRUPY LOTOS S.A.**  
**SPRAWOZDANIE ZARZĄDU Z DZIAŁALNOŚCI GRUPY KAPITAŁOWEJ**  
**ZA OKRES 6 MIESIĘCY ZAKOŃCZONY 30 CZERWCA 2007 ROKU**

---

- 2) ustalanie budżetu rocznego Spółki,
- 3) uchwalanie strategii Grupy Kapitałowej Grupy LOTOS S.A.,
- 4) ustalanie prawem wymaganych regulaminów w przedsiębiorstwie Spółki,
- 5) realizowanie przez Spółkę inwestycji kapitałowych oraz wszystkich inwestycji rzeczowych, z wyłączeniem inwestycji odtworzeniowych o wartości zadania inwestycyjnego do kwoty stu tysięcy złotych,
- 6) wykonywanie przez Spółkę prawa głosu na walnych zgromadzeniach i zgromadzeniach wspólników spółek zależnych w sprawach:
  - powołania lub odwołania członków zarządu lub rad nadzorczych,
  - pokrycia straty,
  - podwyższenia lub obniżenia kapitału zakładowego,
  - połączenia z inną spółką i przekształcenia spółki,
  - zbycia i wydzierżawienia przedsiębiorstwa spółki, ustanowienia na nim użytkownika,
- 7) powołanie lub odwołanie członków zarządu lub członków rad nadzorczych dokonywanych w trybie bezpośredniego powołania lub odwołania przez Grupę LOTOS S.A.,
- 8) tworzenie spółek prawa handlowego,
- 9) nabywanie lub zbywanie udziałów,
- 10) nabywanie lub zbywanie akcji, z wyłączeniem nabywania lub zbywania akcji w publicznym obrocie papierami wartościowymi, chyba że takie nabycie lub zbycie powoduje uzyskanie lub utratę pozycji dominującej,
- 11) nabycie lub zbycie nieruchomości, prawa użytkownika wieczystego lub udziału w nieruchomości,
- 12) tworzenie lub przystępowanie do spółek osobowych, organizacji lub przedsięwzięć powodujących nieograniczoną odpowiedzialność z majątku własnego Spółki.
- 13) sporządzanie:
  - sprawozdania finansowego Spółki za poprzedni rok obrotowy, zgodnie z wymogami ustawy o rachunkowości, wraz ze sprawozdaniem Zarządu z działalności Spółki za poprzedni rok obrotowy – nie później niż w terminie trzech miesięcy od dnia bilansowego,
  - skonsolidowanego sprawozdania za poprzedni rok obrotowy oraz sprawozdania z działalności Grupy Kapitałowej Grupy LOTOS S.A. za poprzedni rok obrotowy – nie później niż w terminie pięciu miesięcy od dnia bilansowego,
- 14) zwoływanie zwyczajnych i nadzwyczajnych Walnych Zgromadzeń z własnej inicjatywy, na pisemny wniosek Rady Nadzorczej albo na wniosek akcjonariusza lub akcjonariuszy reprezentujących nie mniej niż 1/10 część kapitału zakładowego oraz innych przypadkach przewidzianych Kodeksem spółek handlowych i w wymaganych terminach,
- 15) ustalanie porządku obrad Walnego Zgromadzenia,
- 16) sprawy przekraczające zwykły zarząd przedsiębiorstwem,
- 17) sprawy, których prowadzeniu sprzeciwił się choćby jeden z pozostałych członków Zarządu,
- 18) sprawy, których rozstrzygnięcia w formie uchwały Zarządu zażąda Prezes Zarządu lub co najmniej połowa członków Zarządu, a które należą do kompetencji poszczególnych członków zarządu.

We wszystkich sprawach nie wymienionych powyżej sprawy prowadzą poszczególni członkowie Zarządu zgodnie z podziałem kompetencji.

**GRUPA KAPITAŁOWA GRUPY LOTOS S.A.**  
**SPRAWOZDANIE ZARZĄDU Z DZIAŁALNOŚCI GRUPY KAPITAŁOWEJ**  
**ZA OKRES 6 MIESIĘCY ZAKOŃCZONY 30 CZERWCA 2007 ROKU**

---

**19. WARTOŚĆ WYNAGRODZEŃ, NAGRÓD LUB KORZYŚCI NALEŻNYCH LUB POTENCJALNIE NALEŻNYCH OSOBOM ZARZĄDZAJĄCYM I NADZORUJĄCYM GRUPĘ LOTOS S.A.**

Wartość wynagrodzeń wypłaconych i należnych osobom zarządzającym i nadzorującym Grupę LOTOS S.A. podana jest w Nocie 46 Not objaśniających do skonsolidowanego sprawozdania finansowego sporządzonego za okres 6 miesięcy 2007 roku.

**GRUPA KAPITAŁOWA GRUPY LOTOS S.A.  
SPRAWOZDANIE ZARZĄDU Z DZIAŁALNOŚCI GRUPY KAPITAŁOWEJ  
ZA OKRES 6 MIESIĘCY ZAKOŃCZONY 30 CZERWCA 2007 ROKU**

**20. OKREŚLENIE ŁĄCZNEJ LICZBY I WARTOŚCI NOMINALNEJ WSZYSTKICH AKCJI GRUPY LOTOS S.A. ORAZ AKCJI I UDZIAŁÓW W JEDNOSTKACH POWIĄZANYCH GRUPY LOTOS S.A., BĘDĄCYCH W POSIADANIU OSÓB ZARZĄDZAJĄCYCH I NADZORUJĄCYCH.**

Zgodnie z posiadanymi przez Spółkę informacjami nw. osoby posiadają akcje Grupy LOTOS S.A.

	Stan na dzień 30 czerwca 2007 roku	
	<i>ilość akcji</i>	<i>wartość nominalna (PLN)</i>
Zarząd, w tym:	8.636	8.636
Pan Marek Sokołowski	8.636	8.636
Rada Nadzorcza,	0	0
Razem	8.636	8.636

**21. AKCJONARIUSZE POSIADAJĄCY, BEZPOŚREDNIO LUB POŚREDNIO PRZEZ PODMIOTY ZALEŻNE, CO NAJMNIĘJ 5% W OGÓLNEJ LICZBIE GŁOSÓW NA WALNYM ZGROMADZENIU GRUPY LOTOS S.A.**

Struktura akcjonariatu Grupy LOTOS S.A. na dzień 30 czerwca 2007 roku była następująca:

Akcyonariusze	Liczba akcji	Liczba głosów	Wartość nominalna akcji	Udział w kapitale podstawowym
Nafta Polska S.A	59.025.000	59.025.000	59.025.000	51,91%
Skarb Państwa	7.878.030	7.878.030	7.878.030	6,93%
ING Polska OFE	5.800.000	5.800.000	5.800.000	5,17%
Pozostali	40.996.970	40.996.970	40.996.970	35,90%
<b>Razem</b>	<b>113.700.000</b>	<b>113.700.000</b>	<b>113.700.000</b>	<b>100,00%</b>

**GRUPA KAPITAŁOWA GRUPY LOTOS S.A.**  
**SPRAWOZDANIE ZARZĄDU Z DZIAŁALNOŚCI GRUPY KAPITAŁOWEJ**  
**ZA OKRES 6 MIESIĘCY ZAKOŃCZONY 30 CZERWCA 2007 ROKU**

---

**22.     PODPISY CZŁONKÓW ZARZĄDU.**

Prezes Zarządu, Dyrektor Generalny	
	Paweł Olechnowicz
Wiceprezes Zarządu, Dyrektor ds. Ekonomiczno-Finansowych	
	Mariusz Machajewski
Wiceprezes Zarządu, Dyrektor ds. Handlu	
	Jarosław Kryński
Wiceprezes Zarządu, Dyrektor ds. Produkcji i Rozwoju	
	Marek Sokołowski