



**GRUPA KAPITAŁOWA GRUPY LOTOS S.A.**

**SPRAWOZDANIE ZARZĄDU Z DZIAŁALNOŚCI GRUPY KAPITAŁOWEJ  
ZA OKRES 6 MIESIĘCY ZAKOŃCZONY 30 CZERWCA 2006 ROKU**

**GRUPA KAPITAŁOWA GRUPY LOTOS S.A.**  
**SPRAWOZDANIE ZARZĄDU Z DZIAŁALNOŚCI GRUPY KAPITAŁOWEJ**  
**ZA OKRES 6 MIESIĘCY ZAKOŃCZONY 30 CZERWCA 2006 ROKU**

---

WSTĘP .....	4
1. STRUKTURA GRUPY KAPITAŁOWEJ GRUPY LOTOS S.A. NA DZIEŃ 30 CZERWCA 2006 ROKU. .	4
1.1 STRUKTURA GRUPY KAPITAŁOWEJ GRUPY LOTOS S.A.....	4
1.2 OPIS PODMIOTÓW GRUPY KAPITAŁOWEJ OBJĘTYCH KONSOLIDACJĄ .....	7
2. ZMIANY WŁASNOŚCIOWE W GRUPIE KAPITAŁOWEJ W I PÓŁROCZU 2006 ROKU. ....	19
2.1 STRUKTURA KAPITAŁOWA GRUPY LOTOS S.A. W I PÓŁROCZU 2006 ROKU. ....	19
2.2. ZMIANY W STRUKTURZE KAPITAŁOWEJ SPÓŁEK ZALEZNYCH GRUPY KAPITAŁOWEJ GRUPY LOTOS S.A. W I POŁROCZU 2006 R. ....	19
3. ZMIANY W ORGANIZACJI I ZARZĄDZANIU W GRUPIE KAPITAŁOWEJ GRUPY LOTOS S.A. ....	22
4. INFORMACJE O PODSTAWOWYCH PRODUKTACH, TOWARACH I USŁUGACH GRUPY KAPITAŁOWEJ GRUPY LOTOS S.A. ....	23
5. INFORMACJE O ZMIANACH RYNKÓW ZBYTU ORAZ O ZMIANACH ŹRÓDEŁ ZAOPATRZENIA W MATERIAŁY DO PRODUKCJI, W TOWARY I USŁUGI.....	25
6. OMÓWIENIE PODSTAWOWYCH WIELKOŚCI EKONOMICZNO – FINANSOWYCH UJAWNIONYCH W PÓŁROCZNYM SKONSOLIDOWANYM SPRAWOZDANIU FINANSOWYM..	27
6.1 RACHUNEK ZYSKÓW I STRAT .....	27
6.2 BILANS .....	27
6.3 PRZEPIŁYWY PIENIĘŻNE.....	28
7. INFORMACJE O ZACIĄGNIĘTYCH KREDYTACH, UMOWACH POŻYCZEK, Z UWZGLĘDNIENIEM TERMINÓW ICH WYMAGALNOŚCI ORAZ O UDZIELONYCH PORĘCZENIACH I GWARANCJACH. ....	29
8. OCENA DOTYCZĄCA ZARZĄDZANIA ZASOBAMI FINANSOWYMI. ....	30
9. OPIS PODSTAWOWYCH RYZYK I ZAGROŻEŃ DLA GRUPY KAPITAŁOWEJ GRUPA LOTOS S.A. .....	31
9.1 RYZYKA I ZAGROŻENIA ZEWNĘTRZNE WYNIKAJĄCE Z OTOCZENIA:.....	31
9.2 RYZYKA I ZAGROŻENIA WEWNĘTRZNE WYNIKAJĄCE Z DZIAŁALNOŚCI SPÓŁKI I GRUPY KAPITAŁOWEJ:.....	31
10. INFORMACJE O ZDARZENIACH ORAZ UMOWACH ZNACZĄCYCH DLA DZIAŁALNOŚCI GRUPY LOTOS S.A. ORAZ GRUPY KAPITAŁOWEJ GRUPY LOTOS S.A. ....	33
10.1 UMOWY ZNACZĄCE ZAWARTE PRZEZ JEDNOSTKĘ DOMINUJĄCĄ W I PÓŁROCZU 2006 ROKU .....	33
10.2 UMOWY ZNACZĄCE ZAWARTE PRZEZ POZOSTAŁE SPÓŁKI GRUPY KAPITAŁOWEJ LOTOS W I PÓŁROCZU 2006 ROKU. ....	33
10.3 ZDARZENIA ZNACZĄCE DLA DZIAŁALNOŚCI GRUPY LOTOS S.A. ORAZ GRUPY KAPITAŁOWEJ GRUPY LOTOS S.A. ....	35
11. ZMIANY W POWIĄZANIACH ORGANIZACYJNYCH LUB KAPITAŁOWYCH JEDNOSTKI DOMINUJĄCEJ Z INNYMI PODMIOTAMI ORAZ OKRŚLENIE GŁÓWNYCH INWESTYCJI KRAJOWYCH I ZAGRANICZNYCH. ....	37
11.1 ZMIANY W POWIĄZANIACH ORGANIZACYJNYCH LUB KAPITAŁOWYCH.....	37
11.2 GŁÓWNE INWESTYCJE KRAJOWE I ZAGRANICZNE JEDNOSTKI DOMINUJĄCEJ I SPÓŁEK GRUPY KAPITAŁOWEJ. ....	37
12. OPIS TRANSAKCJI Z PODMIOTAMI POWIĄZANYMI. ....	39

**GRUPA KAPITAŁOWA GRUPY LOTOS S.A.**  
**SPRAWOZDANIE ZARZĄDU Z DZIAŁALNOŚCI GRUPY KAPITAŁOWEJ**  
**ZA OKRES 6 MIESIĘCY ZAKOŃCZONY 30 CZERWCA 2006 ROKU**

---

13. INFORMACJE O UDZIELONYCH POŻYCZKACH ZE SZCZEGÓLNYM UWZGLĘDNIENIEM POŻYCZEK, PORĘCZEŃ I GWARANCJI UDZIELONYCH JEDNOSTKOM POWIĄZANYM GRUPY LOTOS S.A. ....	40
14. WYKORZYSTANIE WPŁYWÓW Z EMISJI ORAZ REALIZACJA CELÓW EMISYJNYCH. ....	41
15. OBJAŚNIENIE RÓŻNIC POMIĘDZY WYNIKAMI FINANSOWYMI A WCZEŚNIEJ PUBLIKOWANYMI PROGNOZAMI WYNIKÓW NA ROK 2006. ....	42
16. OCENA MOŻLIWOŚCI REALIZACJI ZAMIERZEŃ INWESTYCYJNYCH, W TYM INWESTYCJI KAPITAŁOWYCH W PORÓWNIANIU DO WIELKOŚCI POSIADANYCH ŚRODKÓW. ....	43
17. CHARAKTERYSTYKA ZEWNĘTRZNYCH I WEWNĘTRZNYCH CZYNNIKÓW ISTOTNYCH DLA ROZWOJU ORAZ OPIS PERSPEKTYW ROZWOJU DZIAŁALNOŚCI GRUPY LOTOS S.A. I GRUPY KAPITAŁOWEJ GRUPY LOTOS S.A. ....	44
18. ZMIANY W SKŁADZIE OSÓB ZARZĄDZAJĄCYCH I NADZORUJĄCYCH GRUPY LOTOS S.A. .	45
19. WARTOŚĆ WYNAGRODZEŃ, NAGRÓD LUB KORZYŚCI NALEŻNYCH LUB POTENCJALNIE NALEŻNYCH OSOBOM ZARZĄDZAJĄCYM I NADZORUJĄCYM GRUPĘ LOTOS S.A. ....	46
20. OKREŚLENIE ŁĄCZNEJ LICZBY I WARTOŚCI NOMINALNEJ WSZYSTKICH AKCJI GRUPY LOTOS S.A. ORAZ AKCJI I UDZIAŁÓW W JEDNOSTKACH POWIĄZANYCH GRUPY LOTOS S.A., BĘDĄCYCH W POSIADANIU OSÓB ZARZĄDZAJĄCYCH I NADZORUJĄCYCH. ....	47
21. AKCJONARIUSZE POSIADAJĄCY, BEZPOŚREDNIO LUB POŚREDNIO PRZEZ PODMIOTY ZALEŻNE, CO NAJMNIEJ 5% W OGÓLNEJ LICZBIE GŁOSÓW NA WALNYM ZGROMADZENIU GRUPY LOTOS S.A. ....	48
22. PODPISY CZŁONKÓW ZARZĄDU. ....	49

**GRUPA KAPITAŁOWA GRUPY LOTOS S.A.**  
**SPRAWOZDANIE ZARZĄDU Z DZIAŁALNOŚCI GRUPY KAPITAŁOWEJ**  
**ZA OKRES 6 MIESIĘCY ZAKOŃCZONY 30 CZERWCA 2006 ROKU**

---

## **WSTĘP**

Poniższe sprawozdanie Zarządu Grupy Kapitałowej Grupy LOTOS S.A. za I półrocze 2006 roku zostało sporządzone na podstawie Rozporządzenia Ministra Finansów z dnia 19 października 2005 roku w sprawie informacji bieżących i okresowych przekazywanych przez emitentów papierów wartościowych.

## **1. STRUKTURA GRUPY KAPITAŁOWEJ GRUPY LOTOS S.A. NA DZIEŃ 30 CZERWCA 2006 ROKU.**

### **1.1 STRUKTURA GRUPY KAPITAŁOWEJ GRUPY LOTOS S.A..**

**Podmioty wchodzące w skład Grupy Kapitałowej Grupy LOTOS S.A. wraz z informacją dotyczącą metody konsolidacji lub wyceny udziałów.**

#### **Podmiot dominujący**

- Grupa LOTOS S.A.

#### **Spółki bezpośrednio zależne:**

- LOTOS Paliwa Sp. z o.o. - Spółka jest objęta konsolidacją metodą pełną,
- LOTOS Partner Sp. z o.o. - Spółka jest objęta konsolidacją metodą pełną,
- LOTOS Mazowsze S.A. - Spółka jest objęta konsolidacją metodą pełną,
- LOTOS Oil S.A. - Spółka jest objęta konsolidacją metodą pełną,
- LOTOS Asphalt Sp. z o.o. - Spółka jest objęta konsolidacją metodą pełną,
- LOTOS Ekoenergia S.A. - Spółka jest objęta konsolidacją metodą pełną,
- LOTOS Kolej Sp. z o.o. - Spółka jest objęta konsolidacją metodą pełną,
- LOTOS Serwis Sp. z o.o. - Spółka jest objęta konsolidacją metodą pełną,
- LOTOS Lab Sp. z o.o. - Spółka jest objęta konsolidacją metodą pełną,
- LOTOS Straż Sp. z o.o. - Spółka jest objęta konsolidacją metodą pełną,
- LOTOS Ochrona Sp. z o.o. - Spółka jest objęta konsolidacją metodą pełną,
- LOTOS Parafiny Sp. z o.o. - Spółka jest objęta konsolidacją metodą pełną,
- LOTOS Czechowice S.A. - Spółka jest objęta konsolidacją metodą pełną,
- LOTOS Jasło S.A. - Spółka jest objęta konsolidacją metodą pełną,
- Petrobaltic S.A. - Spółka jest objęta konsolidacją metodą pełną,
- UAB LOTOS Baltija - Spółka nie podlega konsolidacji,
- BiproRaf Sp. z o.o. - Spółka nie podlega konsolidacji,
- Rafineria Nafty Glimar S.A. . w upadłości - Spółka nie podlega konsolidacji,
- LOTOS Hydrokompleks Sp. z o.o. - Spółka nie podlega konsolidacji,
- LOTOS Park Technologiczny Sp. z o.o. - Spółka jest objęta konsolidacją metodą pełną,

**GRUPA KAPITAŁOWA GRUPY LOTOS S.A.**  
**SPRAWOZDANIE ZARZĄDU Z DZIAŁALNOŚCI GRUPY KAPITAŁOWEJ**  
**ZA OKRES 6 MIESIĘCY ZAKOŃCZONY 30 CZERWCA 2006 ROKU**

---

**Spółki pośrednio zależne:**

- RCEkoenergia Sp. z o.o - Spółka jest objęta konsolidacją metodą pełną,
- LOTOS „Biopaliwa” Sp. z o.o. (dawniej RCParafiny Sp. z o.o.) - Spółka jest objęta konsolidacją metodą pełną,
- RCRemo Sp. z o.o. - Spółka jest objęta konsolidacją metodą pełną,
- CBA Racer Sp. z o.o. - Spółka jest objęta konsolidacją metodą pełną,
- RCSerwis Sp. z o.o. - Spółka nie podlega konsolidacji,
- RCPaliwa Sp. z o.o. - Spółka jest wyceniana metodą praw własności,
- RCTransport Sp. z o.o. - Spółka jest wyceniana metodą praw własności,
- Jasbit – Rafineria Jasło Sp. z o.o. w likwidacji - Spółka nie podlega konsolidacji,
- LOTOS Tank Sp. z o.o. - Spółka jest objęta konsolidacją metodą pełną,
- Rafineria Jasło Monto-Rem Sp. z o.o. - Spółka jest objęta konsolidacją metodą pełną,
- Plastekol Organizacja Odzysku S.A. - Spółka jest objęta konsolidacją metodą pełną,
- Rafineria Jasło Sped-Kol Sp. z o.o. - Spółka nie podlega konsolidacji,
- Petrosoft.pl Technologie Informatyczne Sp. z o.o. - Spółka nie podlega konsolidacji,
- Chemipetrol Sp. z o.o. - Spółka nie podlega konsolidacji,
- Miliana Shipping Company Ltd. - Spółka jest objęta konsolidacją metodą pełną,
- Aphrodite Offshore Services Ltd. Antyle Holenderskie - Spółka nie podlega konsolidacji,

**Spółki stowarzyszone:**

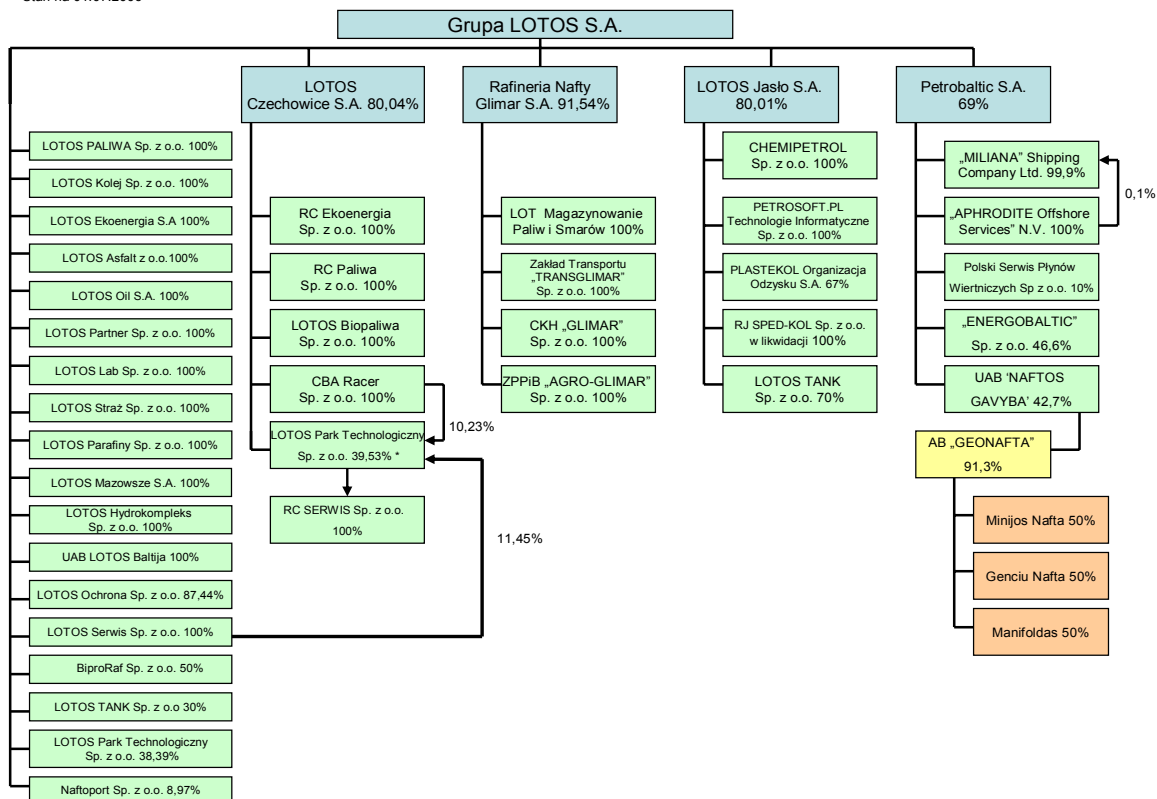
- Energobaltic Sp. z o.o. - Spółka jest wyceniana metodą praw własności,
- UAB Naftos Gavyba - Spółka jest wyceniana metodą praw własności,
- AB Geonafta - Spółka jest wyceniana metodą praw własności,

**GRUPA KAPITAŁOWA GRUPY LOTOS S.A.  
SPRAWOZDANIE ZARZĄDU Z DZIAŁALNOŚCI GRUPY KAPITAŁOWEJ  
ZA OKRES 6 MIESIĘCY ZAKOŃCZONY 30 CZERWCA 2006 ROKU**

**Schemat Grupy Kapitałowej Grupy LOTOS S.A.**

Na dzień 30 czerwca 2006 roku oraz na dzień 30 czerwca 2005 roku udział w ogólnej liczbie głosów posiadanych przez Grupę w podmiotach zależnych jest równy udziałowi Grupy w kapitałach tych jednostek.

Stan na 01.07.2006



\* dodatkowo poza GKGL S.A. 0,4% udziałów posiada spółka Kolaja&Partners Sp. z o.o.

**GRUPA KAPITAŁOWA GRUPY LOTOS S.A.**  
**SPRAWOZDANIE ZARZĄDU Z DZIAŁALNOŚCI GRUPY KAPITAŁOWEJ**  
**ZA OKRES 6 MIESIĘCY ZAKOŃCZONY 30 CZERWCA 2006 ROKU**

---

## **1.2 OPIS PODMIOTÓW GRUPY KAPITAŁOWEJ OBJĘTYCH KONSOLIDACJĄ**

### **1.2.1 JEDNOSTKA DOMINUJĄCA**

#### **Grupa LOTOS S.A.**

Grupa LOTOS S.A. („Spółka”, „Jednostka Dominująca”), będąca jednostką dominującą Grupy Kapitałowej Grupy LOTOS S.A. („Grupa Kapitałowa”, „Grupa”) została utworzona Aktem Notarialnym z dnia 18 września 1991 roku. Spółka została wpisana do Krajowego Rejestru Sądowego prowadzonego przez Sąd Rejonowy w Gdańsku XII Wydział Gospodarczy Krajowego Rejestru Sądowego (obecnie Sąd Rejonowy Gdańsk – Północ, VII Wydział Gospodarczy Krajowego Rejestru Sądowego) w dniu 10 kwietnia 2002 roku, pod numerem KRS 0000106150. Spółce nadano numer statystyczny REGON 190541636.

Siedziba Spółki mieści się na ul. Elbląskiej 135, 80-718 Gdańsk.

W 2003 roku na mocy postanowienia Sądu Rejonowego w Gdańsku XII Wydziału Gospodarczego Krajowego Rejestru Sądowego z dnia 28 maja 2003 r. została dokonana zmiana firmy Rafinerii Gdańskiej Spółka Akcyjna na Grupa LOTOS Spółka Akcyjna.

Podstawowym przedmiotem działalności Grupy jest wytwarzanie i przetwarzanie produktów rafinacji ropy naftowej oraz ich sprzedaż hurtowa i detaliczna. Grupa prowadzi również działalność w zakresie pozyskiwania oraz eksploatacji złóż ropy naftowej i gazu ziemnego.

W czerwcu 2005 roku rozpoczęto notowania akcji Grupy LOTOS S.A. na Giełdzie Papierów Wartościowych w Warszawie. Wskutek emisji kapitały własne Spółki uległy podwyższeniu o 1 005 951 tys. zł (po korekcie o koszty emisji) i na 30 czerwca 2006 roku wyniosły 3.744.583 tys. zł.

Przy okazji remontu „Wiosna 2005” zwiększono moce przerobowe rafinerii w Gdańsku z ok. 4,5 mln ton rocznie do ok. 6 mln ton rocznie.

### **1.2.2 SPÓLKI GRUPY KAPITAŁOWEJ GRUPY LOTOS S.A.**

#### **LOTOS Paliwa Sp. z o.o.**

LOTOS Paliwa Sp. z o.o. (wydzielona na bazie struktur Grupy LOTOS S.A.) prowadzi detaliczną i hurtową sprzedaż paliw i lekkiego oleju opałowego na terenie całej Polski (z wyłączeniem zaopatrywania koncernów zagranicznych oraz przetargów o charakterze ogólnopolskim). Spółka została zarejestrowana w Krajowym Rejestrze Sądowym pod numerem KRS 0000006312. Siedzibą Spółki jest Gdańsk. Wartość kapitału zakładowego Spółki na dzień 30 czerwca 2006 r. wynosiła 114.706.000 PLN i dzieliła się na 114.706 udziałów o wartości 1.000 złotych każdy. Całość udziałów posiada Grupa LOTOS S.A.

W wyniku reorganizacji segmentu rynkowego Grupy Kapitałowej Grupy LOTOS S.A. dokonanej z dniem 3 stycznia 2005r. Spółka stała się wyłącznym dystrybutorem paliw i lekkiego oleju opałowego Grupy Kapitałowej Grupy LOTOS S.A. w następujących kanałach dystrybucji:

- zarządzanie i rozwój sieci stacji paliw (własnych, patronackich i partnerskich) stanowiących drugą o do wielkości sieć na rynku polskim;
- sprzedaż paliw do klientów instytucjonalnych oraz pośredników;
- zarządzanie siecią samoobsługowych dystrybutorów oleju napędowego i realizowanie poprzez nią sprzedaży oleju napędowego (LOTOS Diesel Service);
- handel detaliczny i hurtowy lekkim olejem opałowym;
- detaliczna sprzedaż gazu płynnego.

Największy udział w strukturze sprzedaży paliw stanowi sprzedaż oleju napędowego i benzyny bezołowiowej 95. Znaczną pozycję stanowi również sprzedaż lekkiego oleju opałowego. W ofercie Spółki znajdują się usługi związane z obsługą samochodów oraz usługi reklamowo-promocyjne. Usługi związane z obsługą samochodów obejmują przede wszystkim myjnie samochodowe oraz podstawowy serwis samochodowy. Spółka sukcesywnie zwiększa liczbę stacji oferujących tego typu usługi.

Spółka skokowo zwiększyła liczbę stacji własnych z obecnych 74 do 125, a po wybudowaniu stacji paliw na zakupionych nieruchomościach zwiększył do 141. Biorąc pod uwagę liczbę stacji, LOTOS umacnia pozycję wicelidera na detalicznym rynku paliw w Polsce zwiększając liczbę stacji sieci (w tym partnerskich i patronackich) z 346 do 399. Jednocześnie udział w rynku sieci stacji LOTOS wzrósł do poziomu ok. 7,5%.

**GRUPA KAPITAŁOWA GRUPY LOTOS S.A.**  
**SPRAWOZDANIE ZARZĄDU Z DZIAŁALNOŚCI GRUPY KAPITAŁOWEJ**  
**ZA OKRES 6 MIESIĘCY ZAKOŃCZONY 30 CZERWCA 2006 ROKU**

---

**LOTOS Partner Sp. z o.o.**

Preem Terminale Rzeczne S.A. została zawiązana Aktem notarialnym z dnia 11 czerwca 2001 r., Rep. A nr 1881/2002. Spółka została wpisana do Krajowego Rejestru Sądowego – Rejestru Przedsiębiorców prowadzonego przez Sąd Rejonowy dla Miasta Stołecznego Warszawy w Warszawie, XIX Wydział Gospodarczy Krajowego Rejestru Sądowego dnia 11 lipca 2001 r. pod nr KRS 0000025606. Grupa LOTOS S.A. (dawniej: Rafineria Gdańska S.A.) dnia 18 grudnia 2002 r. podpisała umowę kupna 100% udziałów w Preem Terminale Rzeczne Sp. z o.o. od spółki Preem Polska Sp. z o.o. Zgodnie z wpisem do KRS, od dnia 17 stycznia 2003 r. Preem Terminale Rzeczne Sp. z o.o. działa pod firmą LOTOS Partner Sp. z o.o. W dniu 7 stycznia 2005 r. zarejestrowana została zmiana siedziby Spółki. Obecna siedziba Spółki mieści się w Gdańsku przy ul. Elbląskiej 135.

Na dzień 30 czerwca 2006 r. kapitał zakładowy wynosił 11.859.500,00 zł i dzielił się na 23.719 udziałów o wartości nominalnej 500,00 zł każdy. Właścicielem 100% udziałów w LOTOS Partner Sp. z o.o. jest Grupa LOTOS S.A.

Działalność LOTOS Partner Sp. z o.o. koncentruje się na dostawach paliw do klientów instytucjonalnych, w szczególności sieci stacji detalicznych koncernów zagranicznych działających w Polsce. Spółka zajmuje się także dystrybucją paliwa lotniczego. Z początkiem 2005 r. LOTOS Partner Sp. z o.o. zaprzestała rozwoju sieci samoobsługowych dystrybutorów oleju napędowego (LDS) oraz prowadzenia dystrybucji lekkiego, niskosiarkowego oleju opałowego (LOTOS RED). Powyższe zmiany są skutkiem sprzedaży z dniem 3 stycznia 2005 r. działów LDS oraz LOTOS RED jako zorganizowanych części przedsiębiorstwa do spółki LOTOS Paliwa Sp. z o.o., która przejęła działalność w tym zakresie.

Obecnie LOTOS Partner Sp. z o.o. koncentruje swoje działania na:

- sprzedaży paliw do krajowych klientów instytucjonalnych oraz detalicznych sieci stacji zagranicznych koncernów działających w Polsce,
- organizacji logistyki pierwotnej,
- imporcie i wymianie produktów drogą lądową,
- obsłudze przetargów ogólnokrajowych,
- sprzedaży paliwa lotniczego.

W dniu 2 lutego 2006 r. Neste Polska Sp. z o.o., LOTOS Partner Sp. z o.o. (Spółka w 100% zależna od Grupy LOTOS SA) oraz Grupa LOTOS S.A. podpisały umowę znaczącą, która dotyczy sprzedaży paliw płynnych na rzecz Neste Polska Sp. z o.o. Umowa została zawarta na czas określony i wygasa w dniu 31 grudnia 2008 r. Szacunkowa wartość umowy w okresie jej obowiązywania wynosi 2.400.000 tys. zł. Dnia 13 lutego 2006 r. LOTOS Partner Sp. z o.o. podpisała kolejną trójstronną umowę z Grupą LOTOS S.A. oraz BP Polska Sp. z o.o., która dotyczy sprzedaży paliw płynnych na rzecz BP Polska Sp. z o.o. Umowa została zawarta na czas określony i wygasa w dniu 31 grudnia 2006 r. Szacunkowa wartość umowy w okresie jej obowiązywania wynosi 1.030.000 tys. zł. Następną znaczącą, trójstronną umowę LOTOS Partner Sp. z o.o. podpisała 6 marca 2006 r. z Grupą LOTOS S.A. oraz ConocoPhillips Poland Sp. z o.o. Umowa dotyczy sprzedaży i dostawy paliw płynnych na rzecz ConocoPhillips Poland Sp. z o.o. Szacunkowa wartość umowy, która została zawarta na czas określony i wygasa w dniu 31 grudnia 2006 r., wynosi 1.000.000 tys. PLN.

**LOTOS Mazowsze S.A.**

PETRIM Sp. z o.o. została zawiązana Aktem notarialnym z dnia 27 grudnia 2000 r., Rep. A 6117/00. Spółka została wpisana do Krajowego Rejestru Sądowego – Rejestru Przedsiębiorców prowadzonego przez Sąd Rejonowy dla Miasta Stołecznego Warszawy w Warszawie, XXI Wydział Gospodarczy Krajowego Rejestru Sądowego dnia 14 grudnia 2001 r. pod nr KRS 0000069388. W czerwcu 2003 r. Grupa LOTOS S.A. nabyła 75% akcji spółki PETRIM S.A. oraz dokonano zmiany nazwy Spółki na LOTOS Mazowsze S.A. W czerwcu 2004 r. została rozliczona transakcja nabycia 75% akcji spółki LOTOS Mazowsze S.A. poprzez wypłatę premii sprzedającym w wysokości 4.396 tys. zł. Następnie w lipcu tego samego roku dokonano nabycia pozostałych 25% akcji za kwotę 4.004 tys. zł. Po dokonaniu zakupu Grupa LOTOS S.A. stała się 100% akcjonariuszem spółki LOTOS Mazowsze S.A.

Siedziba Spółki mieści się w Mławie przy ul. Grzebskiego nr 10.

Do końca 2004 r. podstawowym przedmiotem działalności LOTOS Mazowsze S.A. był hurtowy i detaliczny obrót paliwami płynnymi oraz gazem. W styczniu 2005 r. Spółka sprzedała na rzecz LOTOS Paliwa Sp. z o.o. zorganizowaną część przedsiębiorstwa, której działalność koncentrowała się na hurtowej sprzedaży paliw i lekkiego oleju opałowego. W miejsce dotychczasowej działalności, LOTOS Mazowsze S.A. skoncentrowała się na handlu gazem płynnym, ciężkim olejem opałowym oraz innymi produktami specjalnymi. Spółka prowadzi działalność na terenie całej Polski, a jej przedmiotem jest sprzedaż:

- gazu płynnego propan-butan,



**GRUPA KAPITAŁOWA GRUPY LOTOS S.A.**  
**SPRAWOZDANIE ZARZĄDU Z DZIAŁALNOŚCI GRUPY KAPITAŁOWEJ**  
**ZA OKRES 6 MIESIĘCY ZAKOŃCZONY 30 CZERWCA 2006 ROKU**

---

- ciężkiego oleju opałowego,
- plastyfikatorów naftowych,
- siarki,
- lekkiego oleju opałowego.

LOTOS Mazowsze S.A. dysponuje zorganizowaną i efektywnie działającą strukturą logistyczną. Należą do niej 2 bazy: w Rypinie i w Mławie, a także transport przystosowany do przewozu gazu płynnego oraz lekkiego oleju opałowego.

Na dzień 30 czerwca 2006 r. kapitał zakładowy LOTOS Mazowsze S.A. wynosił 3.680.000,00 zł i dzielił się na 160.000 akcji o wartości nominalnej 23,00 zł każda.

#### **LOTOS Oil S.A.**

Spółka powstała na podstawie Aktu notarialnego z dnia 26 lipca 2002 r., Rep. A nr 3411/2002. Spółka została wpisana do Krajowego Rejestru Sądowego – Rejestru Przedsiębiorców prowadzonego przez Sąd Rejonowy w Gdańsku, XII Wydział Gospodarczy Krajowego Rejestru Sądowego w dniu 27 sierpnia 2002 r. pod nr KRS 0000128016.

Dnia 2 lutego 2004 r. LOTOS Oil S.A. podpisała z Grupą LOTOS S.A. umowę kupna Zakładu Produkcji Olejów Smarowych w postaci zorganizowanej części przedsiębiorstwa. Od 1 lutego 2004 r. do dnia 2 stycznia 2006 r. Spółka dzierżawiła Oddział Produkcyjny w Czechowicach, a od 4 maja 2004 r. do 31 sierpnia 2006 r. dzierżawiła Oddział w Gorlicach. Z dniem 1 sierpnia 2005 r. Spółka włączyła w swoją strukturę oddział produkcji olejów w Jaśle. Natomiast 1 grudnia 2005 r. Spółka nabyła majątek dzierżawionego od 1 sierpnia 2005 r. oddziału produkcji małotonażowej od CBARacer Sp. z o.o. w Czechowicach.

Dnia 14 czerwca 2005 r. w KRS zostało zarejestrowane podwyższenie kapitału zakładowego w Spółce z 500.000,00 zł do 2.000.000,00 zł. Podwyższenie kapitału zakładowego nastąpiło z zysku netto wypracowanego w 2004 r.

Przedmiotem działalności Spółki jest produkcja i dystrybucja środków smarowych: gotowych olejów samochodowych, przemysłowych i smarów (rynek krajowy i zagraniczny), olejów bazowych (rynek krajowy i zagraniczny); oraz dystrybucja kosmetyków i chemii samochodowej.

Kapitał zakładowy Spółki na dzień 30 czerwca 2006 r. wyniósł 2.000.000,00 zł i dzielił się na 200.000 akcji na okaziciela (50.000 akcji serii A pierwszej emisji oraz 150.000 akcji serii B drugiej emisji) o wartości nominalnej 10,00 złotych każda. Grupa LOTOS S.A. posiada 100% akcji w kapitale zakładowym LOTOS Oil S.A.

W ramach restrukturyzacji aktywów Rafinerii Południowych dnia 2 stycznia 2006 r. LOTOS Oil S.A. podpisała umowę kupna nieruchomości (Oddział Czechowice) dzierżawionych do tej pory od LOTOS Czechowice S.A. Natomiast dnia 18 lipca 2006 r. Spółka podpisała umowę kupna nieruchomości (magazyn „Ewa”) położonego w Czechowicach – Dziedzicach od LOTOS Czechowice S.A.

#### **LOTOS Asfalt Sp. z o.o.**

Spółka jest wpisana do rejestru przedsiębiorców Krajowego Rejestru Sądowego prowadzonego przez Sąd Rejonowy w Gdańsku, XII Wydział Gospodarczy Krajowego Rejestru Sądowego, pod numerem KRS 0000204527.

Na dzień 30 czerwca 2006 roku kapitał zakładowy Spółki wynosił 2.000.000 złotych i dzielił się na 4.000 udziałów o wartości nominalnej 500 zł każdy. 100% udziałów jest własnością Grupy LOTOS S.A.

LOTOS Asfalt Sp. z o.o. (wydzielona na bazie struktur Grupy LOTOS S.A.) jest obecnie wyłącznym odbiorcą Grupy LOTOS S.A. komponentów do produkcji asfaltów.

Spółka LOTOS Asfalt zajmuje się produkcją i handlem asfaltami drogowymi, asfaltami przemysłowymi, emulsjami i specyfikami asfaltowymi. Obecnie LOTOS Asfalt dysponuje trzema ośrodkami produkcyjnymi: w Gdańsku, w Jaśle i w Czechowicach. W Gdańsku produkowane są asfalty drogowe: 35/50, 50/70, 160/220, szeroka gama asfaltów modyfikowanych tj.: MODBIT 30 B, MODBIT 80 B, MODBIT 150 B. MODBIT 80 C i MODBIT 160 C oraz asfalt przemysłowy PS95/35. W Jaśle produkowane są asfalty przemysłowe PS-y, masy asfaltowe oraz pełna gama emulsji asfaltowych: szybko, średnio i wolnorozpadowych oraz nadstabilnych. Rozwijana jest również technologia produkcji emulsji do związań międzywarstwowych (na bazie twardszych asfaltów). Istnieje także możliwość produkcji emulsji na specjalne żądanie klienta. W Jaśle także ulokowana jest produkcja asfaltów drogowych specjalnych np. asfalty drogowe 20/30 i asfalty typu multigrade UNIBIT 35/50. W Czechowicach produkowane są asfalty modyfikowane. Znajduje się tam również nowoczesna baza redystrybucji asfaltów drogowych.

**GRUPA KAPITAŁOWA GRUPY LOTOS S.A.**  
**SPRAWOZDANIE ZARZĄDU Z DZIAŁALNOŚCI GRUPY KAPITAŁOWEJ**  
**ZA OKRES 6 MIESIĘCY ZAKOŃCZONY 30 CZERWCA 2006 ROKU**

---

Prawie w całości produkcja Spółki odnosi się do asfaltów drogowych (zwykłych i modyfikowanych) oraz w znacznie mniejszej ilości do asfaltów przemysłowych, a także emulsji asfaltowych i lepików asfaltowych. Sprzedaż asfaltów jest realizowana głównie na terenie kraju. Rynki eksportowe to Szwecja, Czechy, Słowacja, Węgry, Austria, Rumunia, Niemcy, Litwa, Rosja.

#### **LOTOS Parafiny Sp. z o.o.**

Spółka Parafiny – Rafineria Jasło Sp. z o.o. została zawiązana Aktem notarialnym z dnia 13 grudnia 1999 r., Rep. A 4889/99. Sąd Rejonowy w Rzeszowie, XII Wydział Gospodarczy Krajowego Rejestru Sądowego dnia 27 maja 2002 r. dokonał wpisu Spółki do Krajowego Rejestru Sądowego - Rejestru Przedsiębiorców pod nr KRS 0000114749. Siedziba LOTOS Parafiny Sp. z o.o. znajduje się w Jaśle przy ul. 3-go Maja 101.

Dnia 6 sierpnia 2004 r. w wyniku rejestracji w KRS podniesienia kapitału przystąpili do Spółki nowi udziałowcy:

- RC Parafiny Sp. z o.o.,
- Grupa LOTOS S.A.,
- Chemipetrol Sp. z o.o.

Kapitał zakładowy Spółki został podniesiony z 904.000,00 zł do 19.783.000,00 zł.

Dnia 26 sierpnia 2004 r. Spółka zarejestrowała zmianę nazwy z Parafiny - Rafineria Jasło Sp. z o.o. na LOTOS Parafiny Sp. z o.o.

Grupa LOTOS S.A. w dniu 16 grudnia 2005 r. podpisała umowę nabycia 14.639 udziałów w spółce LOTOS Parafiny Sp. z o.o. od następujących sprzedających w podanych poniżej ilościach:

- a) LOTOS Jasło S.A. (dawniej: Rafineria Jasło S.A.) – 5.108 udziałów o łącznej wartości nominalnej 5.108.000,00 zł, które stanowiły 25,82%;
- b) RC Parafiny Sp. z o.o. – 9.003 udziałów o łącznej wartości nominalnej 9.003.000,00 zł, które stanowiły 45,51% udziałów;
- c) Chemipetrol Sp. z o.o. – 528 udziałów o łącznej wartości nominalnej 528.000,00 zł, które stanowiły 2,67% udziałów.

Dnia 23 stycznia 2006 r. Sąd Rejonowy w Rzeszowie, XII Wydział Gospodarczy Krajowego Rejestru Sądowego zarejestrował zmianę struktury kapitału zakładowego LOTOS Parafiny Sp. z o.o. W wyniku powyższej transakcji Grupa LOTOS S.A. zwiększyła stan posiadanych udziałów w LOTOS Parafiny Sp. z o.o. z dotychczasowych 26% do 100%.

Przedmiotem działalności Spółki jest produkcja i dystrybucja rafinowanych parafin oraz szerokiego asortymentu wosków parafinowych. LOTOS Parafiny Sp. z o.o. prowadzi sprzedaż produktów parafinowych w Polsce, jak również poza granicami kraju.

W dniu 14 czerwca 2005 r. zarejestrowano w Krajowym Rejestrze Sądowym zmiany w zakresie przedmiotu działalności Spółki. Celem zmian było dostosowanie przedmiotu działalności Spółki do jej bieżących potrzeb gospodarczych. Zakres działalności rozszerzono m.in. o produkcję świec, zniczy i innych artykułów o podobnym charakterze, jak również o sprzedaż detaliczną produktów wytwarzanych przez Spółkę, w tym poza siecią sklepową. Dokonanie powyższych zmian umożliwiło m.in. stworzenie i sprzedaż, także przez Internet, nowej linii produktów LOTOS Ogród, która zawiera ofertę pochodni, lampionów ogrodowych, rozpałek oraz węgla drzewnego.

Dnia 22 czerwca 2006 r. w Spółce odbyło się oficjalne otwarcie fabryki produkcji świec i zniczy w Czechowicach – Dziedzicach (projekt inwestycyjny - „Prometeusz”).

#### **LOTOS Ekoenergia S.A.**

Spółka LOTOS Ekoenergia S.A. utworzona została 17 lipca 2002 roku. Spółka jest w 100% własnością Grupy LOTOS S.A. Kapitał zakładowy Spółki wynosi 500.000 złotych i dzieli się na 50.000 akcji na okaziciela o wartości nominalnej 10 złotych każda.

Spółka LOTOS Ekoenergia S.A. powstała w 2002 roku w celu realizacji Programu Kompleksowego Rozwoju Technicznego (PKRT) obejmującego budowę trzech instalacji, tj. instalacji odasfaltowania rozpuszczalnikowego SDA/ROSE™, instalacji łagodnego hydrokrakingu MHC i instalacji zgazowania ciężkich pozostałości ropnych IGCC. W I półroczu 2006 roku Spółka nie podjęła działalności operacyjnej. Plany inwestycyjne Grupy Kapitałowej Grupy LOTOS S.A. zakładały, iż zasadniczą część przedsięwzięcia inwestycyjnego PKRT, będzie sfinansowana, zbudowana i eksploatowana przez LOTOS Ekoenergia S.A., zaś Grupa LOTOS S.A. będzie prowadziła inwestycje mające na celu niezbędne dostosowanie infrastruktury. Obecnie prace nad rozwojem

**GRUPA KAPITAŁOWA GRUPY LOTOS S.A.**  
**SPRAWOZDANIE ZARZĄDU Z DZIAŁALNOŚCI GRUPY KAPITAŁOWEJ**  
**ZA OKRES 6 MIESIĘCY ZAKOŃCZONY 30 CZERWCA 2006 ROKU**

---

projektu odbywają się w ramach i na koszt Grupy LOTOS S.A. Decyzja o ostatecznej strukturze finansowania jest przedmiotem analiz z udziałem doradcy finansowego.

**LOTOS Kolej Sp. z o.o.**

LOTOS Kolej Sp. z o. o. została zawiązana Aktem notarialnym z dnia 13 stycznia 2000 r., Rep. A nr 131/2000. Dnia 16 października 2002 r. Spółka została wpisana do Krajowego Rejestru Przedsiębiorców - Rejestru Przedsiębiorców prowadzonego przez Sąd Rejonowy w Gdańsku, XII Wydział Gospodarczy Krajowego Rejestru Sądowego pod numerem KRS 0000135118.

Spółka LOTOS Kolej Sp. z o.o. (wydzielona na bazie majątku Grupy LOTOS S.A.) zajmuje się kompleksową obsługą kolejową w Grupie Kapitałowej Grupa LOTOS S.A. W lutym 2004 r. Spółka przejęła kolejową obsługę Rafinerii Południowych (wraz z przejściem pracowników oraz dzierżawą majątku). W 2005 r. Spółka zakupiła od LOTOS Czechowice S.A. (dawniej: Rafineria Czechowice S.A.), LOTOS Jasło S.A. (dawniej: Rafineria Jasło S.A.) oraz spółki Sped-Kol Sp.z o.o. lokomotywy, cysterny i inny majątek „ruchomy” związany z obsługą bocznic w Czechowicach - Dziedzicach i Jaśle.

Do głównych zadań realizowanych przez Spółkę należy:

- kompleksowa obsługa kolejowa Grupy Kapitałowej Grupy LOTOS S.A.,
- realizacja przewozów licencjonowanych,
- utrzymanie infrastruktury, pojazdów szynowych i innych środków trwałych na bocznicach.

Spółka posiada licencję na wykonywanie kolejowych przewozów rzeczy na terenie całego kraju. Ponadto LOTOS Kolej Sp. z o.o. oferuje usługi oczyszczalni cystern i autocystern w Jaśle oraz do wynajęcia cysterny do przewozu gazów płynnych.

Dnia 5 czerwca 2006 r. zarejestrowano w KRS podwyższenie kapitału zakładowego z 233.000,00 zł do 2.000.000,00 zł. Podwyższenie nastąpiło z kapitału zapasowego Spółki. Udziały w podwyższonym kapitale zakładowym objął dotychczasowy wspólnik Spółki – Grupa LOTOS S.A.

Kapitał zakładowy Spółki na dzień 30 czerwca 2006 r. wyniósł 2.000.000,00 zł i dzielił się na 4.000 udziałów o wartości nominalnej 500,00 zł każdy. Grupa LOTOS S.A. posiada 100% udziałów w kapitale zakładowym LOTOS Kolej Sp. z o.o.

**LOTOS Serwis Sp. z o.o.**

Spółka została zawiązana Aktem notarialnym z dnia 29 kwietnia 2003 r., rep. A nr 2138/2003. W dniu 9 maja 2003 r. LOTOS Serwis Sp. z o.o. została wpisana do Krajowego Rejestru Sądowego – Rejestru Przedsiębiorców prowadzonego przez Sąd Rejonowy w Gdańsku, XII Wydział Gospodarczy Krajowego Rejestru Sądowego pod nr KRS 0000161302. Właścicielem Spółki w 100% jest Grupa LOTOS S.A. Siedziba Spółki mieści się w Gdańsku przy ulicy Elbląskiej 135.

Działalność spółki LOTOS Serwis Sp. z o.o. (wydzielonej na bazie majątku służb utrzymania ruchu Grupy LOTOS S.A.) polega na świadczeniu usług utrzymania ruchu, remontów urządzeń i instalacji na rzecz podmiotu dominującego oraz innych podmiotów Grupy Kapitałowej Grupy LOTOS S.A.

W dniu 5 stycznia 2006 r. zgodnie ze Strategią Grupy Kapitałowej Grupy LOTOS S.A., LOTOS Serwis Sp. z o.o. zakupiła od LOTOS Czechowice S.A. 100% udziałów w spółce P.R.P.H. RCRemo Sp. z o.o. oraz od LOTOS Jasło S.A. 100% udziałów w spółce RJ MONTO-REM Sp. z o.o.

Dnia 30 czerwca 2006 r. nastąpiła inkorporacja LOTOS Serwis Sp. z o.o. oraz dwóch podmiotów w 100% zależnych od LOTOS Serwis Sp. z o.o., tj. P.R.P.H. RCRemo Sp. z o.o. oraz RJ MONTO – REM Sp. z o.o.

Kapitał zakładowy Spółki na dzień 30 czerwca 2006 roku wynosił 2.500.000,00 zł i dzielił się na 5.000 udziałów o wartości nominalnej 500,00 zł każdy. Grupa LOTOS S.A. posiada 100% udziałów w kapitale zakładowym LOTOS Serwis Sp. z o.o.

**LOTOS Lab Sp. z o.o.**

W dniu 24 czerwca 2003 roku Spółka zarejestrowana została w Krajowym Rejestrze Sądowym pod numerem KRS 0000165598. Siedziba Spółki mieści się przy ulicy Elbląskiej 135 w Gdańsku. Wartość kapitału zakładowego Spółki na dzień 30 czerwca 2006 roku wynosiła 1.000.000 złotych i dzieliła się na 2.000 udziałów o wartości nominalnej 500 złotych każdy. Całość udziałów objęła Grupa LOTOS Spółka Akcyjna.

Dnia 3 października 2005 r. spółki LOTOS Lab i LOTOS Jasło zawarły umowę kupna - sprzedaży udziałów Laboratorium Badacz Sp. z o.o. w wyniku której spółka LOTOS Lab nabyła 100% udziałów Laboratorium Badacz Sp. z o.o.. Połączenie Spółek nastąpiło 3 stycznia 2006 roku poprzez przeniesienie całego majątku

**GRUPA KAPITAŁOWA GRUPY LOTOS S.A.**  
**SPRAWOZDANIE ZARZĄDU Z DZIAŁALNOŚCI GRUPY KAPITAŁOWEJ**  
**ZA OKRES 6 MIESIĘCY ZAKOŃCZONY 30 CZERWCA 2006 ROKU**

---

Laboratorium Badacz do LOTOS Lab. W wyniku połączenia Laboratorium Badacz przestało istnieć, również organy statutowe Spółki zostały rozwiązane, powstał LOTOS Lab Oddział Jasło. Kapitał zakładowy LOTOS Lab wskutek połączenia nie został podwyższony i jego wysokość pozostała w niezmienionej kwocie.

W dniu 1 grudnia 2005 roku spółka LOTOS Lab nabyła zorganizowaną część przedsiębiorstwa oraz przejęła pracowników spółki CBA Racer Sp. z o.o. należącej do LOTOS Czechowice. Dnia 9 grudnia 2005 roku Zarząd Spółki powołał LOTOS Lab Sp. z o.o. Oddział Czechowice. Wpis do KRS dotyczący powołania oddziałów: LOTOS Lab Oddział Czechowice oraz LOTOS Lab Oddział Jasło nastąpił w dniu 24 stycznia 2006 roku.

LOTOS Lab Sp. z o.o. zajmuje się wykonywaniem analiz laboratoryjnych. Przedmiotem działalności jest świadczenie usług analitycznych w zakresie ropy naftowej, jej produktów, wody, ścieków i niektórych chemikaliów oraz wykonywanie pomiarów i dokumentowanie warunków środowiska pracy.

Laboratorium LOTOS Lab mieszczące się w Gdańsku posiada certyfikat akredytacji zgodny z normą PN-EN ISO/IEC 17025:2001, a także certyfikat Zintegrowanego System Zarządzania potwierdzający spełnianie norm PN-EN ISO 9001:2001, PN-N-18001:2004, PN-EN ISO 14001:2005. Zakres akredytacji normą PN-EN ISO/IEC 17025:2001 obejmuje 152 metody badawcze dotyczące badania surowców, półproduktów i produktów ropopochodnych, wody i ścieków oraz środowiska pracy. LOTOS Lab Sp. z o.o. ma podpisane umowy z większością spółek Grupy Kapitałowej Grupy LOTOS S.A. oraz intensywnie zwiększa ilość analiz wykonywanych dla klientów zewnętrznych, które nie stanowią obecnie znaczącego udziału w strukturze przychodów ze sprzedaży Spółki.

#### **LOTOS Straż Sp. z o.o.**

LOTOS Straż Sp. z o.o. została zawiązana Aktem notarialnym z dnia 4 lutego 2004 r., Rep. A nr 610/2004. W dniu 20 lutego 2004 r. Spółka została wpisana do Krajowego Rejestru Sądowego – Rejestru Przedsiębiorców prowadzonego przez Sąd Rejonowy w Gdańsku, XII Wydział Gospodarczy Krajowego Rejestru Sądowego pod nr KRS 0000196158.

Kapitał zakładowy Spółki na dzień 30 czerwca 2006 r. wyniósł 3.900.000,00 zł i dzielił się na 7.800 udziałów o wartości nominalnej 500,00 zł każdy. Grupa LOTOS S.A. posiada 100% udziałów w kapitale zakładowym LOTOS Straż Sp. z o.o.

Spółka LOTOS Straż Sp. z o.o. (wydzielona na bazie majątku Grupy LOTOS S.A.) świadczy usługi w obszarze ochrony przeciwpożarowej obejmujące działania operacyjne i ratownicze, działania prewencyjne, opiniowanie dokumentacji, udzielanie zezwoleń oraz usługi szkoleniowe. Spółka jest zobowiązana do świadczenia usług z zakresu ochrony przeciwpożarowej dla Grupy LOTOS S.A. Może także świadczyć usługi na rzecz innych podmiotów wyłącznie na terenie rafinerii w Gdańsku. Takie ograniczenie wynika z potrzeby utrzymania stałego i wysokiego poziomu zabezpieczenia rafinerii.

#### **LOTOS Ochrona Sp. z o.o.**

Służba Ochrony Rafinerii Gdańskiej Sp. z o.o. została zawiązana Aktem notarialnym z dnia 19 czerwca 1998 r., Rep. A nr 2482/98. W dniu 15 stycznia 2002 r. Spółka została zarejestrowana w Krajowym Rejestrze Sądowym – Rejestr Przedsiębiorców prowadzonym przez Sąd Rejonowy w Gdańsku, XII Wydział Gospodarczy Krajowego Rejestru Sądowego pod nr KRS 0000068276. Od dnia 19 grudnia 2003 r. Spółka działa pod firmą LOTOS Ochrona Sp. z o.o. Kapitał zakładowy LOTOS Ochrona Sp. z o.o. na dzień 30 czerwca 2006 r. wyniósł 302.500,00 zł i dzielił się na 605 udziałów o wartości nominalnej 500,00 zł każdy. Grupa LOTOS S.A. posiada 87,44% udziałów w kapitale zakładowym Spółki.

Przedmiotem działalności LOTOS Ochrona Sp. z o.o. (wydzielonej na bazie majątku Grupy LOTOS S.A.) jest ochrona osób i mienia. Spółka świadczy usługi dla Grupy Kapitałowej Grupa LOTOS S.A. oraz innych podmiotów.

#### **LOTOS Park Technologiczny Sp. z o.o.**

LOTOS Park Technologiczny Sp. z o.o. została zawiązana Aktem notarialnym z dnia 13 grudnia 2004 r., Rep. A nr 6729/2004. W dniu 6 stycznia 2005 r. Spółka została wpisana do Krajowego Rejestru Sądowego – Rejestru Przedsiębiorców prowadzonego przez Sąd Rejonowy dla Krakowa-Śródmieścia w Krakowie, XII Wydział Gospodarczy Krajowego Rejestru Sądowego pod nr 0000225650. Do dnia 13 września 2005 r. jej jedynym właścicielem była Grupa LOTOS S.A. W dniu 13 września 2006 r. nastąpiła rejestracja podwyższenia kapitału zakładowego z 50.000,00 zł do 500.000,00 zł. Grupa LOTOS S.A. w zamian za wniesienie wkładu gotówkowego w wysokości 400.000,00 zł stała się właścicielem 90% udziałów, a nowy

**GRUPA KAPITAŁOWA GRUPY LOTOS S.A.**  
**SPRAWOZDANIE ZARZĄDU Z DZIAŁALNOŚCI GRUPY KAPITAŁOWEJ**  
**ZA OKRES 6 MIESIĘCY ZAKOŃCZONY 30 CZERWCA 2006 ROKU**

---

wspólnik Kolaja&Partners Sp. z o.o. w zamian za wniesienie wkładu gotówkowego w wysokości 50.000,00 zł objął 10% udziałów.

Zgodnie z harmonogramem restrukturyzacji Rafinerii Południowych, na podstawie Aktu notarialnego z dnia 25 listopada 2005 r., Rep. A nr 5551/2005 – uchwała Nadzwyczajnego Zgromadzenia Wspólników Spółkę dokapitalizowano poprzez wniesienie aportem nieruchomości. Łączna wartość aportu równała się kwocie 3.114.000,00 zł, w tym: CBARacer Sp. z o.o.– aport o wartości 1.266.000,00 zł, RCRemo Sp. z o.o. – aport o wartości 1.417.000,00 zł, LOTOS Czechowice S.A. (dawniej: Rafineria Czechowice S.A.) aport o wartości 431.000,00 zł (Oddział Pomiaru Rafinerii Czechowice S.A.). W ramach dalszego etapu realizacji harmonogramu restrukturyzacji aktywów południowych Grupy Kapitałowej Grupa LOTOS S.A. na podstawie Aktu notarialnego z dnia 21 grudnia 2005 r., Rep. A nr 6124/2005 - uchwała Nadzwyczajnego Zgromadzenia Wspólników LOTOS Czechowice S.A. (dawniej: Rafineria Czechowice S.A.) wniosła do Spółki aportem 100% udziałów

w spółce RCSerwis Sp. z o.o. oraz Wydział Przeróbki Surowców Tłuszczowych TERPEN jako zorganizowaną część przedsiębiorstwa. Łączna wartość wnoszonego aportu równała się kwocie 4.460.000,00 zł. Podwyższenie kapitału w obydwu ww. przypadkach nastąpiło z chwilą wpisu do KRS, tj. 20 stycznia 2006 r. Spółka RC Serwis Sp. z o.o. z dniem 20 stycznia 2006 r. stała się spółką-córką w 100% zależną od LOTOS Park Technologiczny Sp. z o.o. Natomiast na podstawie Aktu notarialnego z dnia 30 stycznia 2005 r., Rep. A nr 161/2006 – uchwała Nadzwyczajnego Zgromadzenia Wspólników podjęto decyzję o dokapitalizowaniu Spółki przez Grupę LOTOS S.A. wkładem gotówkowym w wysokości 4.300.000,00 zł. W Biznes Planie LOTOS Park Technologiczny Sp. z o.o. przyjęto, iż jednym ze źródeł finansowania działalności Spółki w 2006 r. będą środki pieniężne pochodzące z dokapitalizowania w wysokości 4.300 tys. zł Rejestracja podwyższenia kapitału w KRS nastąpiła 20 lutego 2006 r. W związku z rejestracją w KRS inkorporacji LOTOS Serwis Sp. z o.o. i RCRemo Sp. z o.o. (oraz RJ Monto – Rem Sp. z o.o.), od dnia 30 czerwca 2006 r. spółka LOTOS Serwis Sp. z o.o. jest udziałowcem w LOTOS Park Technologiczny Sp. z o.o. w miejsce RC Remo Sp. z o.o.

W ramach restrukturyzacji aktywów Rafinerii Południowych 2 stycznia 2006 r. LOTOS Park Technologiczny Sp. z o.o. przejęła na podstawie art. 23<sup>1</sup> Kodeksu pracy z 33 pracownikami Wydziału TERPEN (LOTOS Czechowice S.A.), a z dniem 1 czerwca 2006 r. 17 osób z Działu Zarządzania Personelem, Działu Ochrony Środowiska, Działu Rozwoju i Przygotowania Inwestycji, Działu Administracji.

Kapitał zakładowy Spółki na dzień 30 czerwca 2006 r. wyniósł 12.374.000,00 zł i dzielił się na 24.748 udziałów o wartości nominalnej 500,00 zł każdy. Grupa LOTOS S.A. posiada 38,4% udziałów w kapitale zakładowym LOTOS Park Technologiczny Sp. z o.o.

Głównym przedmiotem działalności LOTOS Park Technologiczny Sp. z o.o. jest: doradztwo w zakresie prowadzenia działalności gospodarczej i zarządzania oraz zarządzanie i kierowanie w zakresie prowadzenia działalności gospodarczej.

Zgodnie z wpisem do KRS 20 stycznia 2006 r. RC Serwis Sp. z o.o. stała się podmiotem w 100% zależnym od spółki LOTOS Park Technologiczny Sp. z o.o. RC Serwis Sp. z o.o. Aktem Notarialnym z dnia 27 marca 1998 r. została wpisana do Krajowego Rejestru Sądowego prowadzonego przez Sąd Rejonowy w Katowicach VIII Wydział Gospodarczy Krajowego Rejestru Sądowego pod nr KRS 0000094669. Siedziba Spółki znajduje się w Czechowicach-Dziedzicach przy ul. Łukowej 39. Kapitał zakładowy Spółki na dzień 30 czerwca 2006 r. wyniósł 900.000,00 zł i dzielił się na 900 udziałów o wartości nominalnej 1.000,00 zł każdy. Spółka zajmuje się świadczeniem usług hotelowych i cateringowych oraz utrzymaniem czystości i obsługą socjalną.

**GRUPA KAPITAŁOWA GRUPY LOTOS S.A.**  
**SPRAWOZDANIE ZARZĄDU Z DZIAŁALNOŚCI GRUPY KAPITAŁOWEJ**  
**ZA OKRES 6 MIESIĘCY ZAKOŃCZONY 30 CZERWCA 2006 ROKU**

---

**1.2.3 GRUPA KAPITAŁOWA RAFINERIA CZECHOWICE S.A. (OBECNIE LOTOS CZECHOWICE S.A.)**

**LOTOS Czechowice S.A.**

Spółka powstała w wyniku przekształcenia w dniu 9 stycznia 1996 r. przedsiębiorstwa państwowego Śląskie Zakłady Rafineryjne im. Ludwika Waryńskiego w Czechowicach-Dziedzicach w jednoosobową spółkę akcyjną Skarbu Państwa pod firmą Rafineria Czechowice S.A. Spółka została wpisana do Krajowego Rejestru Sądowego prowadzonego przez Sąd Rejonowy w Katowicach VIII Wydział Gospodarczy Krajowego Rejestru Sądowego pod numerem KRS 0000102608. Siedziba Spółki mieści się w Czechowicach-Dziedzicach przy ul. Łukasiewicza 2. Z dniem 19 grudnia 2005 roku nastąpił wpis do KRS dot. zmiany nazwy Spółki na LOTOS Czechowice S.A.

Na dzień 30 czerwca 2006 roku kapitał zakładowy Spółki wynosił 75.000.000 złotych i był podzielony na 7.500.000 akcji o wartości nominalnej 10 złotych każda. Grupa LOTOS S.A. posiadała 80,04% udział w kapitale zakładowym Spółki.

Podstawowym przedmiotem działalności spółki LOTOS Czechowice było wytwarzanie i przetwarzanie produktów rafinacji ropy naftowej oraz ich sprzedaż hurtowa i detaliczna.

W maju 2005 roku dokonano sprzedaży majątku trwałego Oddziału Pomiarów LOTOS Czechowice S.A. do RCRemo Sp. z o.o.

W dniu 16 czerwca 2005 roku zawarto umowę sprzedaży udziałów w CWW Chemik na rzecz inwestora zewnętrznego.

W lipcu 2005 roku Spółka sprzedała wyodrębnione części przedsiębiorstwa tj. nieruchomości i infrastrukturę wydziału asfaltowego do spółki LOTOS Asfalt Sp. z o.o.

W dniu 6 września 2005 roku Zarząd Spółki podjął uchwałę w sprawie zaprzestania przeróbki ropy naftowej z dniem 31 marca 2006 roku, która weszła w życie w dniu 22 września 2005 r. tj. z momentem zatwierdzenia przez Radę Nadzorczą „Strategii wieloletniej RC S.A.”.

W dniu 1 grudnia 2005 roku wniesiono aportem nieruchomości obejmujące infrastrukturę obszaru pomiarów i automatyki do spółki LOTOS Park Technologiczny.

W dniu 2 grudnia 2005 roku w ramach porządkowania struktury właścicielskiej dokonano sprzedaży 3.360 udziałów posiadanych w ORLEN Oil sp. z o.o.

W dniu 2 stycznia 2006 roku sprzedano do LOTOS Oil dzierzawiony przez nich wcześniej majątek.

W dniu 5 stycznia LOTOS Czechowice sprzedały 100% udziałów spółki RCRemo Sp. z o.o. Spółce LOTOS Serwis Sp. z o.o. Również w styczniu 2006 roku wniesiono aportem, w zamian za udziały, spółkę RC Serwis Sp. z o.o. do spółki LOTOS Park Technologiczny.

W dniu 20 stycznia zarejestrowano w KRS wniesienie aportem do LOTOS Park Technologiczny zorganizowanej części przedsiębiorstwa – Wydział Przeróbki Surowców Tłuszczowych – TERPEN.

W dniu 2 marca 2006 roku zostały spełnione warunki sprzedaży spółki RCTransport Sp. z o.o. na rzecz podmiotu spoza Grupy Kapitałowej Grupy LOTOS S.A.

W dniu 03.04.2006 r. spółka LOTOS Czechowice S.A. na trwale wyłączyła z ruchu instalację destylacji ropy naftowej. Tym samym zgodnie z realizowaną „Strategią wieloletnią” zakończono w LOTOS Czechowice S.A. przerób ropy naftowej.

Spółka z przedsiębiorstwa produkcyjno-handlowego staje się podmiotem usługowo-produkcyjnym. Główny obszar aktywności gospodarczej będzie dotyczył magazynowania i dystrybucji paliw, usługowego przechowywania zapasów handlowych i rezerw obowiązkowych, przede wszystkim na rzecz Grupy LOTOS S.A.

Sprzedaż udziałów w 2006 roku:

**Przedsiębiorstwo Remontowo-Produkcyjno-Handlowe RCRemo Sp. z o.o. (RCRemo Sp. z o.o.)**

W dniu 5 stycznia 2006 roku 100% udziałów spółki RCRemo Sp. z o.o. zostało sprzedanych przez LOTOS Czechowice na rzecz spółki LOTOS Serwis Sp. z o.o.

**RCSerwis Sp. z o.o.**

W styczniu 2006 roku Spółka została wniesiona aportem do spółki LOTOS Park Technologiczny Sp. z o.o.

**RCTransport Sp. z o.o.**

**GRUPA KAPITAŁOWA GRUPY LOTOS S.A.**  
**SPRAWOZDANIE ZARZĄDU Z DZIAŁALNOŚCI GRUPY KAPITAŁOWEJ**  
**ZA OKRES 6 MIESIĘCY ZAKOŃCZONY 30 CZERWCA 2006 ROKU**

---

W dniu 2 marca 2006 roku zostały spełnione warunki sprzedaży Spółki na rzecz podmiotu spoza Grupy Kapitałowej Grupy LOTOS S.A.

**RC Ekoenergia Sp. z o.o.**

RCEkoenergia Sp. z o.o. została zawiązana Aktem Notarialnym z dnia 11 lipca 2000 roku. Spółka jest wpisana do Krajowego Rejestru Sądowego prowadzonego przez Sąd Rejonowy w Katowicach, VIII Wydział Gospodarczy KRS, pod numerem KRS 0000113788. Siedziba Spółki mieści się w Czechowicach-Dziedzicach przy ul. Łukasiewicza 2.

Na dzień 30 czerwca 2006 roku kapitał zakładowy Spółki wyniósł 18.321.000 złotych i dzielił się na 18.321 udziałów o wartości nominalnej 1000 złotych każdy. 100% udziałów posiadała spółka LOTOS Czechowice S.A. Pośrednio poprzez udziały w spółce LOTOS Czechowice S.A., Grupa LOTOS S.A. posiadała 80,04% udziałów w RCEkoenergia Sp. z o.o.

Podstawowym przedmiotem działalności Spółki jest działalność polegająca na wytwarzaniu, przesyłaniu i dystrybucji oraz obrocie mediami energetycznymi.

**LOTOS Biopaliwa Sp. z o.o. (dawniej RC Parafiny Sp. z o.o.)**

LOTOS Biopaliwa Sp. z o.o. została utworzona w 2000 roku, pod nazwą RCParafiny. Dnia 10 maja 2006 r. nastąpiła rejestracja w KRS zmiany nazwy na LOTOS Biopaliwa Sp. z o.o. Spółka zarejestrowana jest w Krajowym Rejestrze Sądowym prowadzonym przez Sąd Rejonowy w Katowicach, VIII Wydział Gospodarczy Krajowego Rejestru Sądowego pod numerem KRS 0000065231.

Spółka zajmuje się przygotowaniem i realizacją projektu FAME, czyli produkcją biokomponentów do oleju napędowego.

W dniu 22.05.2006 r. LOTOS Biopaliwa sp. z o.o. podpisała z firmą MAN Ferrostaal Aktiengesellschaft kontrakt na budowę instalacji do produkcji paliwa typu biodiesel o dobowej zdolności produkcyjnej 280 ton, a w dniu 30.06.2006r. nastąpiło wejście w życie kontraktu.

Kapitał zakładowy Spółki na dzień 30 czerwca 2006 roku wyniósł 10.000.000 złotych i dzielił się na 20.000 udziałów o wartości nominalnej 500 złotych każdy. 100% udziałów posiada spółka LOTOS Czechowice S.A. Pośrednio, poprzez udziały w spółce LOTOS Czechowice S.A. Grupa LOTOS S.A. posiada 80,04% udziałów w kapitale zakładowym LOTOS Biopaliwa Sp. z o.o.

Spółka na dzień 30 czerwca 2006 roku nie prowadziła działalności operacyjnej.

**Centrum Badawczo-Analityczne Racer Sp. z o.o.**

CBA Racer Sp. z o.o. utworzono 20 listopada 2000 roku, natomiast działalność operacyjną rozpoczęto 1 marca 2001 roku. Spółka zarejestrowana jest w Krajowym Rejestrze Sądowym prowadzonym przez Sąd Rejonowy w Katowicach, VIII Wydział Gospodarczy Krajowego Rejestru Sądowego pod numerem KRS 0000084032.

Kapitał zakładowy Spółki na dzień 30 czerwca 2006 roku wyniósł 3.729.000 złotych i dzielił się na 7.458 udziałów o wartości nominalnej 500 złotych każdy. 100% udziałów posiada spółka LOTOS Czechowice S.A. Pośrednio, poprzez udziały w spółce LOTOS Czechowice S.A. Grupa LOTOS S.A. posiada 80,04% udziałów w kapitale zakładowym CBA Racer Sp. z o.o.

W dniu 25 listopada 2005 roku podjęto uchwałę o wniesieniu aportem, w zamian za udziały, części majątku (o wartości 1.266.000,00 zł), do spółki LOTOS Park Technologiczny (wpis do KRS - 20 stycznia 2006 roku). W dniu 1 grudnia 2005 roku Spółka sprzedała zorganizowaną część przedsiębiorstwa do spółki LOTOS Lab oraz część majątku do spółki LOTOS Oil – dotychczas przez nią dzierżawionego.

Głównym przedmiotem działalności Spółki było świadczenie usług analitycznych związanych z jakością surowców, półproduktów i produktów naftowych oraz ochrony środowiska i środowiska pracy.

Od 1 grudnia 2005 roku Spółka nie prowadzi działalności operacyjnej.

**GRUPA KAPITAŁOWA GRUPY LOTOS S.A.**  
**SPRAWOZDANIE ZARZĄDU Z DZIAŁALNOŚCI GRUPY KAPITAŁOWEJ**  
**ZA OKRES 6 MIESIĘCY ZAKOŃCZONY 30 CZERWCA 2006 ROKU**

---

**RC Paliwa Sp. z o.o.**

Spółka została zawiązana w dniu 11 lipca 2000 roku. Spółka została wpisana do Krajowego Rejestru Sądowego prowadzonego przez Sąd Rejonowy w Katowicach VIII Wydział Gospodarczy Krajowego Rejestru Sądowego pod numerem KRS 0000193717. Siedziba Spółki znajduje się w Czechowicach-Dziedzicach przy ul. Łukasiewicza 2.

Kapitał zakładowy Spółki na dzień 30 czerwca 2006 roku wyniósł 50.000 złotych i dzielił się na 50 udziałów po 1.000 złotych każdy. 100% udziałów posiada LOTOS Czechowice S.A. Pośrednio, poprzez udziały w LOTOS Czechowice S.A. Grupa LOTOS S.A. posiada 80,04% udział w kapitale zakładowym RCPaliwa Sp. z o.o.

Spółka nie prowadzi działalności operacyjnej.

**1.2.4 GRUPA KAPITAŁOWA RAFINERIA JASŁO S.A. (OBECNIE LOTOS JASŁO S.A.)**

**LOTOS Jasło S.A.**

Spółka powstała w wyniku przekształcenia w dniu 17 maja 1996 r. przedsiębiorstwa państwowego Podkarpackie Zakłady Rafineryjne im. Ignacego Łukasiewicza w Jaśle w jednoosobową spółkę akcyjną Skarbu Państwa pod firmą Rafineria Jasło S.A. Spółka została zarejestrowana jest w Krajowym Rejestrze Sądowym - Rejestrze Przedsiębiorców prowadzonym przez Sąd Rejonowy w Rzeszowie, XII Wydział Gospodarczy Krajowego Rejestru Sądowego dnia 30 listopada 2001 r. pod nr KRS 0000068125.

W dniu 3 lutego 2005 r. Grupa LOTOS S.A., w wyniku spełnienia się warunków Umowy sprzedaży akcji Rafinerii Czechowice S.A., Rafinerii Jasło S.A., Rafinerii Nafty Glimar S.A., Przedsiębiorstwa Poszukiwań i Eksploatacji Złóż Ropy i Gazu „Petrobaltic” S.A. zawartej w dniu 13 stycznia 2005 r. pomiędzy Naftą Polską S.A. a Grupą LOTOS S.A., nabyła od Nafty Polskiej S.A. 4.800.798 akcji imiennych Rafinerii Jasło S.A. i stała się w stosunku do Spółki podmiotem dominującym w rozumieniu art. 4 § 1 pkt 4) Kodeksu spółek handlowych. Nadzwyczajne Walne Zgromadzenie Spółki w dniu 20 grudnia 2005 r. podjęło uchwałę o zmianie Statutu Spółki w zakresie zmiany firmy Spółki. Od dnia 2 stycznia 2006 r. firma Spółki brzmi LOTOS Jasło S.A.

Głównym przedmiotem działalności Spółki jest wytwarzanie i przetwarzanie produktów rafinacji ropy naftowej oraz ich sprzedaż hurtowa i detaliczna.

W ramach restrukturyzacji aktywów na terenie Rafinerii Południowych:

- w dniu 1 sierpnia 2005 r. podpisano umowę dzierżawy, na mocy której LOTOS Oil S.A. wydzierżawiła od LOTOS Jasło S.A. Oddział Produkcji Olejów,
- w dniu 3 października 2005 r. sprzedano 100% udziałów w spółce Laboratorium Badacz Sp. z o.o. na rzecz LOTOS Lab Sp. z o.o.,
- w dniu 16 grudnia 2005 r. sprzedano 25,82% udziałów w spółce LOTOS Parafiny Sp. z o.o. na rzecz Grupy LOTOS S.A.,
- w dniu 9 grudnia 2005 r. - po rocznym okresie postępowania likwidacyjnego - zakończyła swój byt prawny spółka JASBIT - Rafineria Jasło Sp. z o.o.,
- w dniu 26 października 2005 r. w efekcie konsolidacji „obszaru asfaltów” podpisano umowę sprzedaży majątku na rzecz LOTOS Asfalt Sp. z o.o.,
- w dniu 2 stycznia 2006 r. LOTOS Jasło S.A. nabyła od mniejszościowych udziałowców 18 udziałów w spółce Rafineria Jasło MONTO - REM Sp. z o.o., a w dniu 5 stycznia 2006 r. całość udziałów Spółki sprzedała LOTOS Serwis Sp. z o.o.,
- Nadzwyczajne Zgromadzenie Wspólników dnia 1 lutego 2006 r. podjęło uchwałę decyzję o rozwiązaniu RJ SPED – KOL Sp. z o.o. (dzień otwarcia likwidacji); od dnia otwarcia likwidacji Spółka prowadzi swoją działalność pod nazwą RJ SPED– KOL Sp. z o.o. w likwidacji;
- z dniem 01 marca 2006 r. do Petrosoftu.pl z LOTOS Czechowice S.A. przeszli pracownicy działów informatycznych i telekomunikacyjnych; Petrosoft.pl zakupiła poza tym od LOTOS Czechowice S.A. majątek wykorzystywany bezpośrednio przez przejętych pracowników.

Kapitał zakładowy LOTOS Jasło S.A. na dzień 30 czerwca 2006 r. wyniósł 48.000.000,00 zł i dzielił się na 6.000.000 akcji o wartości nominalnej 8,00 zł każda. Grupa LOTOS S.A. posiada 80,01% akcji w kapitale zakładowym Spółki.



**GRUPA KAPITAŁOWA GRUPY LOTOS S.A.**  
**SPRAWOZDANIE ZARZĄDU Z DZIAŁALNOŚCI GRUPY KAPITAŁOWEJ**  
**ZA OKRES 6 MIESIĘCY ZAKOŃCZONY 30 CZERWCA 2006 ROKU**

---

**Rafineria Jasło MONTO-REM Sp. z o.o.**

W dniu 5 stycznia 2006 r. LOTOS Jasło S.A. sprzedała 100% udziałów w R J MONTO-REM na rzecz LOTOS Serwis Sp. z o.o. Następnie 30 czerwca 2006 r. nastąpiła inkorporacja LOTOS Serwis Sp. z o.o. i RJ MONTO – REM Sp. z o.o.

**LOTOS TANK Sp. z o.o.**

LOTOS Tank Sp. z o.o. została zawiązana Aktem notarialnym z dnia 20 kwietnia 1999 r., Rep. A nr 1187/99. W dniu 4 kwietnia 2002 r. Spółka została wpisana do Krajowego Rejestru Sądowego – Rejestru Przedsiębiorców prowadzonego przez Sąd Rejonowy w Rzeszowie, XII Wydział Gospodarczy Krajowego Rejestru Sądowego pod numerem KRS 0000104463. Siedziba Spółki mieści się w Jaśle przy ul. 3-go Maja 101.

Kapitał zakładowy Spółki na dzień 30 czerwca 2005 r. wyniósł 500.000,00 zł i dzielił się na 1.000 udziałów po 500,00 zł każdy.

Udziałowcy posiadają odpowiednio: Grupa LOTOS S.A. - 300 udziałów, co stanowi 30 % głosów na Zgromadzeniu Wspólników, LOTOS Jasło S.A. - 700 udziałów, co stanowi 70 % głosów na Zgromadzeniu Wspólników.

Podstawowym przedmiotem działalności Spółki jest handel produktami naftowymi i prowadzenie działalności usługowej w zakresie magazynowania paliw. Spółka stopniowo zaprzestaje działalności operacyjnej.

**PLASTEKOL Organizacja Odzysku S.A.**

Na podstawie art. 5 ustawy z dnia 11 maja 2001 r. o obowiązkach przedsiębiorców w zakresie gospodarowania niektórymi odpadami oraz o opłacie produktowej i opłacie depozytowej (Dz. U. Nr 63 poz. 639) LOTOS Jasło S.A. (dawniej: Rafineria Jasło S.A.) wraz z szesnastoma innymi przedsiębiorcami utworzyła wspólną organizację odzysku w formie spółki akcyjnej pod firmą „PLASTEKOL Organizacja Odzysku” S.A. z siedzibą w Warszawie. Spółka zawiązana została Aktem notarialnym w dniu 8 stycznia 2002 r.

W dniu 6 maja 2004 r. Zwyczajne Walne Zgromadzenie Akcjonariuszy uchwaliło zmianę siedziby Spółki i od dnia zarejestrowania, tj. 19 sierpnia 2004 r. siedziba Spółki znajduje się w Jaśle przy ul. 3-go Maja 101.

Spółka zarejestrowana została w dniu 17 stycznia 2002 r. w Krajowym Rejestrze Sądowym, aktualnie prowadzonym przez Sąd Rejonowy w Rzeszowie, XII Wydział Gospodarczy Krajowego Rejestru Sądowego pod numerem KRS 0000082936.

Przedmiotem działalności Spółki jest: gospodarka ściekami oraz wywóz i unieszkodliwianie odpadów, usługi sanitarne oraz sprzedaż hurtowa odpadów i złomu.

Kapitał zakładowy Spółki na dzień 30 czerwca 2005 r. wynosił 1.000.000,00 zł i dzielił się na 1.000 akcji imiennych, nieuprzywilejowanych, serii A o wartości nominalnej 1.000,00 zł każda. Głównym akcjonariuszem Spółki jest LOTOS Jasło S.A., która posiada 670 akcji, co stanowi 67 % głosów na Walnym Zgromadzeniu Akcjonariuszy, natomiast dwunastu pozostałych akcjonariuszy posiada 330 akcji, co stanowi łącznie 33 % głosów na Walnym Zgromadzeniu Akcjonariuszy Spółki.

**1.2.5 GRUPA KAPITAŁOWA PETROBALTIC S.A.**

**Przedsiębiorstwo Poszukiwań i Eksploatacji Złóż Ropy i Gazu Petrobaltic S.A.**

PPiEZRiG Petrobaltic S.A. (Petrobaltic S.A.) rozpoczęło działalność jako spółka z ograniczoną odpowiedzialnością dnia 1 stycznia 1999 roku w wyniku komercjalizacji przedsiębiorstwa państwowego. W 2003 roku Spółka zmieniła formę prawną i stała się spółką akcyjną. Obecnie Spółka funkcjonuje pod nr KRS 0000171101 i jest zarejestrowana w Sądzie Rejonowym w Gdańsku XII Wydział Gospodarczy Krajowego Rejestru Sądowego. Siedziba Spółki mieści się w Gdańsku przy ul. Stary Dwór 9.

Na dzień 30 czerwca 2006 roku kapitał zakładowy Spółki wynosił 92.400.000 złotych i dzielił się na 9.240.000 akcji o wartości nominalnej 10 złotych każda. Od 3 lutego 2005 roku Grupa LOTOS S.A. posiada 69,00% akcji w kapitale zakładowym Spółki.

Podstawowym przedmiotem działalności Spółki jest pozyskiwanie oraz eksploatacja złóż ropy naftowej i gazu ziemnego.

**GRUPA KAPITAŁOWA GRUPY LOTOS S.A.**  
**SPRAWOZDANIE ZARZĄDU Z DZIAŁALNOŚCI GRUPY KAPITAŁOWEJ**  
**ZA OKRES 6 MIESIĘCY ZAKOŃCZONY 30 CZERWCA 2006 ROKU**

---

**Miliana Shipping Company Ltd.**

Miliana Shipping Company Ltd. została zarejestrowana 22 kwietnia 1999 roku na Cyprze. Siedziba Spółki mieści się w Nikozji na Cyprze.

Na kapitał zakładowy Miliana Shipping Company Ltd. składa się 1.000 udziałów o wartości nominalnej 1 funta cypryjskiego każdy. Petrobaltic S.A. jest w posiadaniu 999 udziałów co stanowi 99,9% kapitału zakładowego Spółki. Poprzez spółkę zależną Aphrodite Offshore Services N.V., która posiada 1 udział w Miliana Shipping Company Ltd., Petrobaltic S.A. jest właścicielem 100% kapitału zakładowego Miliana Shipping Company Ltd. Spółka zajmuje się świadczeniem usług magazynowania i transportu ropy naftowej, asysty ratowniczej i przeciwrozlewowej oraz usług geotechnicznych. Spółka powstała z uwagi na konieczność prawnego, finansowego oraz logistycznego wyodrębnienia tych rodzajów działalności, których ryzyko realizacji nie może obciążać działalności wydobywczej Petrobaltic S.A.

**Energobaltic Sp. z o.o.**

Energobaltic Sp. z o.o. została powołana Umową Spółki z dnia 10 września 1997 roku. W dniu 11 maja 2001 roku wpisana do Krajowego Rejestru Przedsiębiorców prowadzonego przez Sąd Rejonowy w Gdańsku, II Wydział Gospodarczy pod numerem KRS 0000011924. Siedziba Spółki znajduje się w Gdańsku przy ul. Stary Dwór 9.

Kapitał zakładowy Spółki na dzień 30 czerwca 2006 roku wynosił 14.701.500 złotych i dzielił się na 1.815 udziałów o wartości nominalnej 8.100 złotych każdy. Petrobaltic S.A. jest w posiadaniu 846 udziałów co stanowi 46,6% kapitału zakładowego. Pośrednio poprzez spółkę Petrobaltic S.A. Grupa LOTOS S.A. posiada 32,16% udziałów w kapitale własnym Energobaltic Sp. z o.o.

Spółka prowadzi działalność w zakresie produkcji oraz sprzedaży energii cieplnej i elektrycznej, kondensatu gazu naturalnego oraz gazu płynnego LPG.

**UAB Naftos Gavyba**

Spółka została zawiązana 14 lipca 2000 roku. Siedziba Spółki znajduje się w Gargždai, Republika Litewska.

Na kapitał zakładowy UAB Naftos Gavyba składa się 10.000 udziałów o wartości nominalnej 1 lit litewski każdy. Petrobaltic S.A. jest w posiadaniu 4.270 udziałów, co stanowi 42,7% kapitału zakładowego. Grupa LOTOS S.A. posiada pośrednio poprzez Petrobaltic S.A. 29,46% udziałów w kapitale zakładowym UAB Naftos Gavyba.

Głównym przedmiotem działalności Spółki są operacje kapitałowe w branży naftowej. Spółka zajmuje się zarządzaniem akcjami spółki AB Geonafta, w której na dzień 30 czerwca 2006 roku posiadała 91,38% udziałów w kapitale zakładowym.

**1.2.6 RAFINERIA NAFTY GLIMAR S.A. W GORLICACH NA DZIEŃ 30 CZERWCA 2006 ROKU  
ZNAJDOWAŁA SIĘ W STANIE UPADŁOŚCI**

**GRUPA KAPITAŁOWA GRUPY LOTOS S.A.  
SPRAWOZDANIE ZARZĄDU Z DZIAŁALNOŚCI GRUPY KAPITAŁOWEJ  
ZA OKRES 6 MIESIĘCY ZAKOŃCZONY 30 CZERWCA 2006 ROKU**

---

## **2. ZMIANY WŁASNOŚCIOWE W GRUPIE KAPITAŁOWEJ W I PÓŁROCZU 2006 ROKU.**

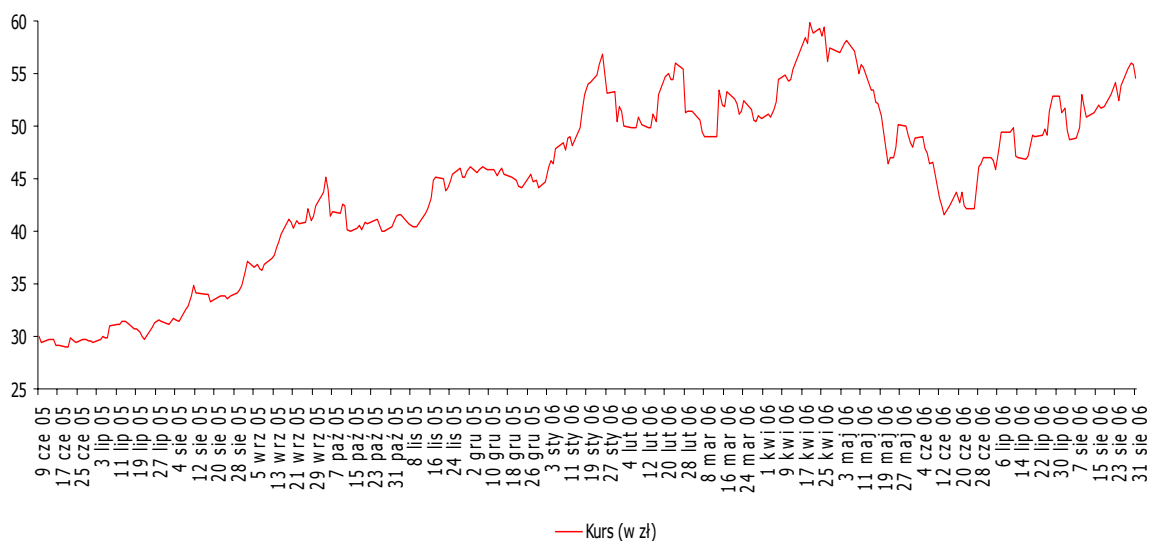
### **2.1 STRUKTURA KAPITAŁOWA GRUPY LOTOS S.A. W I PÓŁROCZU 2006 ROKU.**

#### **Asymilacja akcji**

Zarząd Giełdy Papierów Wartościowych w Warszawie S.A. uchwałą Nr 78/2006 z dnia 22 marca 2006 r. postanowił wprowadzić z dniem 4 kwietnia 2006 r. w trybie zwykłym do obrotu giełdowego na rynku podstawowym 11.819 akcji zwykłych na okaziciela serii A spółki Grupa LOTOS S.A. o wartości nominalnej 1PLN każda oznaczonych przez Krajowy Depozyt Papierów Wartościowych S.A. kodem „PLLOTOS00033”. Krajowy Depozyt Papierów Wartościowych na podstawie Uchwały Nr 148/06 z dnia 29 marca 2006 roku postanowił dokonać w dniu 4 kwietnia 2006 roku asymilacji 11.819 akcji zwykłych na okaziciela spółki Grupa LOTOS S.A., powstałych po zamianie dokonanej w dniu 3 kwietnia 2006 roku 11.819 akcji zwykłych imiennych oznaczonych kodem PLLOTOS00033, z 55.609.140 akcjami zwykłymi na okaziciela spółki Grupa LOTOS S.A. oznaczonymi kodem PLLOTOS00025.

W Grupie LOTOS S.A. zostały przyjęte zasady konwersji akcji imiennych na akcje na okaziciela, które zostały opublikowane w dniu 9 stycznia 2006 roku w raporcie bieżącym nr 3/2006.

#### **Kurs akcji Grupy LOTOS S.A. od dnia debiutu na GPW w Warszawie.**



### **2.2. ZMIANY W STRUKTURZE KAPITAŁOWEJ SPÓŁEK ZALEŻNYCH GRUPY KAPITAŁOWEJ GRUPY LOTOS S.A. W I PÓŁROCZU 2006 R.**

#### **LOTOS Serwis Sp. z o. o.:**

- W dniu 5 stycznia 2006 roku LOTOS Serwis Sp. z o.o. zawarł umowę kupna 100% udziałów w spółkach: Przedsiębiorstwo Remontowo – Produkcyjno – Handlowe RC Remo Sp. z o.o. i Rafineria Jasło Monto – Rem Sp. z o.o. od Rafinerii Czechowice S.A.;
- W dniu 30 czerwca 2006 roku nastąpiła inkorporacja podmiotów RC Remo Sp. z o.o. i RJ Monto-Rem Sp. z o.o. z LOTOS Serwis Sp. z o.o.

**GRUPA KAPITAŁOWA GRUPY LOTOS S.A.**  
**SPRAWOZDANIE ZARZĄDU Z DZIAŁALNOŚCI GRUPY KAPITAŁOWEJ**  
**ZA OKRES 6 MIESIĘCY ZAKOŃCZONY 30 CZERWCA 2006 ROKU**

---

**LOTOS Kolej Sp. z o.o.**

- W dniu 5 czerwca 2006 r. zarejestrowano w KRS podwyższenie kapitału zakładowego z 233.000,00 zł do 2.000.000,00 zł. Podwyższenie nastąpiło z kapitału zapasowego Spółki. Udziały w podwyższonym kapitale zakładowym objął dotychczasowy wspólnik Spółki – Grupa LOTOS S.A.

**LOTOS Lab Sp. z o.o.**

- W dniu 3 stycznia 2006 roku nastąpiła inkorporacja Laboratorium Badacz Sp. z o.o. z LOTOS Lab Sp. z o.o. (zgodnie z umową kupna 100% udziałów w Laboratorium Badacz Sp. z o.o. z dnia 3 października 2005 r. od Rafinerii Jasło S.A.);
- W dniu 24 stycznia 2006 roku utworzone zostały dwa nowe oddziały LOTOS Lab: O/Czechowice i O/Jasło.

**LOTOS Park Technologiczny Sp. z o.o.**

- W dniu 20 stycznia 2006 r. nastąpiła rejestracja podwyższenia kapitału zakładowego poprzez przystąpienie do Spółki trzech nowych wspólników (kapitał zakładowy przed podwyższeniem 500.000,- PLN, struktura udziałowców przed podwyższeniem: Grupa LOTOS S.A. – 450.000,- PLN (90%), Kolaja&Partners Sp. z o.o. – 50.000,- PLN (10%); kapitał zakładowy po podwyższeniu: 8.074.000,- PLN, struktura udziałowców po podwyższeniu: RC Remo Sp. z o.o. – 1.417.000,- PLN (17,55%), Centrum Badawczo – Analityczne Racer Sp. z o.o. – 1.266.000,- PLN (15,68%), LOTOS Czechowice S.A. – 4.891.000,- PLN (60,58%), Grupa LOTOS S.A. – 450.000,- PLN (5,57%), Kolaja&Partners Sp. z o.o. – 50.000,- PLN (0,62%)); nowi wspólnicy objęli udziały w podwyższonym kapitale zakładowym w zamian za wniesienie aportu;
- RC Serwis Sp. z o.o. z dniem 20 stycznia 2006 r. stała się spółką w 100% zależną od LOTOS Park Technologiczny Sp. z o.o. (aport 100% udziałów w RC Serwis Sp. z o.o. wniesiony przez LOTOS Czechowice S.A.);
- W dniu 20 lutego 2006 r. nastąpiło podwyższenie kapitału zakładowego w LOTOS Park Technologiczny Sp. z o.o. poprzez wniesienie do Spółki wkładu gotówkowego w wysokości 4,3 mln PLN przez dotychczasowego wspólnika Grupę LOTOS S.A.
- W związku z rejestracją dnia 30 czerwca 2006 r. w KRS inkorporacji LOTOS Serwis Sp. z o.o. i RC Remo Sp. z o.o. (oraz RJ Monto – Rem Sp. z o.o.) LOTOS Serwis Sp. z o.o. stał się udziałowcem w LOTOS Park Technologiczny Sp. z o.o. w miejsce RC Remo Sp. z o.o.
- W ramach restrukturyzacji aktywów Rafinerii Południowych 2 stycznia 2006 r. LOTOS Park Technologiczny Sp. z o.o. przejęła na podstawie art. 23' Kodeksu pracy z 33 pracownikami Wydziału TERPEN (LOTOS Czechowice S.A.), a z dniem 1 czerwca 2006 r. 17 osób z Działu Zarządzania Personelem, Działu Ochrony Środowiska, Działu Rozwoju i Przygotowania Inwestycji, Działu Administracji.

**RC Transport Sp. z o.o.**

W I półroczu 2006 roku zostały spełnione następujące warunkami zawieszające umowy sprzedaży 100% udziałów RC Transport Sp. z o.o.:

- zawarcie przez Kupującego (PAUL KLACSKA GESELLSCHAFT M.B.H.) umowy transportowej z LOTOS Paliwa Sp. z o.o. - nastąpiło w dniu 1 marca 2006 r.
- uiszczenie zapłaty przez Kupującego (PAUL KLACSKA GESELLSCHAFT M.B.H.) za nabyte udziały na rzecz LOTOS Czechowice SA - nastąpiło w dniu 2 marca 2006 r.

**LOTOS Biopaliwa Sp. z o.o.(dawniej: RC Parafiny Sp. z o.o.)**

W dniu 10 maja 2006 r. nastąpiła rejestracja w KRS zmiany nazwy na LOTOS Biopaliwa Sp. z o.o. oraz podwyższenia kapitału zakładowego (kapitał zakładowy przed podwyższeniem 265.000,- PLN, kapitał zakładowy po podwyższeniu 10.000.000,- PLN);

W dniu 23 czerwca 2006 roku LOTOS Czechowice wniosły dopłaty 13.715 tys. zł oraz 16.500 tys. zł z przeznaczeniem na utworzenie przez Spółkę lokaty kaucyjnej w celu zabezpieczenia płatności związanych z kontraktem na budowę instalacji do produkcji paliwa typu biodiesel.

**LOTOS Jasło S.A.**

W dniu 2 stycznia 2006 roku nastąpiła zmiana nazwy spółki z Rafineria Jasło S.A. na LOTOS Jasło S.A.

**GRUPA KAPITAŁOWA GRUPY LOTOS S.A.**  
**SPRAWOZDANIE ZARZĄDU Z DZIAŁALNOŚCI GRUPY KAPITAŁOWEJ**  
**ZA OKRES 6 MIESIĘCY ZAKOŃCZONY 30 CZERWCA 2006 ROKU**

---

**RJ Sped – Kol Sp. z o.o.**

W dniu 1 lutego 2006 r. Nadzwyczajne Zgromadzenie Wspólników podjęło uchwałę decyzję o rozwiązaniu Spółki (dzień otwarcia likwidacji). Od dnia otwarcia likwidacji Spółka prowadzi swoją działalność pod nazwą RJ Sped – Kol Sp. z o.o. w likwidacji;

**LOTOS Parafiny Sp. z o. o.:**

Zgodnie z uchwałą Nadzwyczajnego Zgromadzenia Wspólników z dnia 10 stycznia 2006 r Grupa LOTOS S.A. dokonała dopłaty do kapitału w wysokości 5,1 mln PLN.

**LOTOS Oil Sp. z o. o.:**

- W dniu 2 stycznia 2006 r. - Spółka nabyła od LOTOS Czechowice S.A. dzierżawione do tej pory nieruchomości (tzw. Oddział Czechowice).
- W dniu 31 sierpnia 2006 roku nastąpił koniec dzierżawy Oddziału w Gorlicach.
- W dniu 18 lipca 2006 r. Spółka podpisała umowę kupna nieruchomości (magazyn „Ewa”) położonego w Czechowicach – Dziedzicach od LOTOS Czechowice S.A.EWA

### **3. ZMIANY W ORGANIZACJI I ZARZĄDZANIU W GRUPIE KAPITAŁOWEJ GRUPY LOTOS S.A.**

W I półroczu 2006 roku w strukturze organizacyjnej Grupy LOTOS S.A. zaszła zmiana strukturalna, której konsekwencją była redystrybucja zakresów kompetencji i usystematyzowanie oraz doprecyzowanie obszarów odpowiedzialności w pionie Dyrektora ds. Marketingu i Komunikacji (NM). Likwidacji uległo Biuro Marketingu, Promocji i PR (MM). Na bazie zlikwidowanej komórki powstały dwie nowe komórki organizacyjne: Biuro ds. Komunikacji Marketingowej (MK) i Dział PR (MR).

Oprócz opisanej powyżej zmiany w I półroczu 2006 roku nie zaszły inne istotne zmiany w organizacji oraz zarządzaniu Grupą Kapitałową Grupy LOTOS S.A.

**GRUPA KAPITAŁOWA GRUPY LOTOS S.A.**  
**SPRAWOZDANIE ZARZĄDU Z DZIAŁALNOŚCI GRUPY KAPITAŁOWEJ**  
**ZA OKRES 6 MIESIĘCY ZAKOŃCZONY 30 CZERWCA 2006 ROKU**

**4. INFORMACJE O PODSTAWOWYCH PRODUKTACH, TOWARACH I USŁUGACH GRUPY KAPITAŁOWEJ GRUPY LOTOS S.A.**

**Struktura produkcji ilościowo - Grupa LOTOS S.A.**

	<b>I półrocze 2006</b>	<b>I półrocze 2005</b>
Oleje napędowe	33,6%	28,9%
Benzyny	21,4%	23,1%
Oleje opałowe	22,3%	26,2%
W tym:lekki olej opałowy	5,8%	11,7%
Pozostałe produkty rafineryjne	22,7%	21,8%

**Ilość produkcji (w tys. tonach)- Grupa LOTOS S.A.**

	<b>I półrocze 2006</b>	<b>I półrocze 2005</b>
Oleje napędowe	1 113,1	594,4
Benzyny	708,6	476,1
Oleje opałowe	739,6	538,8
W tym:lekki olej opałowy	190,8	241,1
Pozostałe produkty rafineryjne	750,8	449,6
<b>Ilość produkcji ogółem</b>	<b>3 312,1</b>	<b>2058,9</b>

**Struktura asortymentowa przychodów ze sprzedaży Grupy Kapitałowej Grupy LOTOS S.A. (w tys. zł)**

<b>w tysiącach złotych</b>	<b>01.01.2006 – 30.06.2006</b>	<b>% udział</b>	<b>01.01.2005 – 30.06.2005</b>	<b>% udział</b>
	<b>za okres</b>		<b>za okres</b>	
Benzyny	2.577.942	30,04%	1.850.743	34,10%
Oleje napędowe	3.601.419	41,97%	2.206.264	40,64%
Lekki olej opałowy	516.496	6,02%	533.089	9,82%
Ciężki olej opałowy	496.324	5,78%	174.574	3,22%
Paliwo Jet- A1	394.221	4,60%	172.335	3,18%
Oleje smarowe	195.086	2,27%	157.127	2,89%
Oleje bazowe	93.216	1,09%	30.491	0,56%
Asfalty oraz komponenty do ich produkcji	234.554	2,73%	89.149	1,64%
Gazy płynne	104.950	1,22%	48.685	0,90%
Pozostałe produkty rafineryjne	293.673	3,42%	116.389	2,14%
<b>Razem produkty i towary ropopochodne</b>	<b>8.507.881</b>	<b>99,14%</b>	<b>5.378.846</b>	<b>99,09%</b>
Pozostałe towary i materiały	33.902	0,40%	25.176	0,46%

**GRUPA KAPITAŁOWA GRUPY LOTOS S.A.**  
**SPRAWOZDANIE ZARZĄDU Z DZIAŁALNOŚCI GRUPY KAPITAŁOWEJ**  
**ZA OKRES 6 MIESIĘCY ZAKOŃCZONY 30 CZERWCA 2006 ROKU**

w tysiącach złotych	01.01.2006 – 30.06.2006 za okres	% udział	01.01.2005 – 30.06.2005 za okres	% udział
Usługi	39.267	0,46%	24.242	0,45%
<b>Razem</b>	<b>8.581.050</b>	<b>100,00%</b>	<b>5.428.264</b>	<b>100,00%</b>
Eliminacja akcyzy, opłaty paliwowej	( 2.626.346)		(1.796.383)	
<b>Razem</b>	<b>5.954.704</b>		<b>3.631.881</b>	

**Struktura asortymentowa sprzedaży Grupy Kapitałowej Grupa LOTOS S.A. (w tys. ton)**

	za okres I półrocze 2006	%	za okres I półrocze 2005	%
Benzyny	734	22,3%	581	25,3%
Oleje napędowe	1 126	34,2%	747	32,6%
Lekki olej opałowy	233	7,1%	294	12,8%
Ciężki olej opałowy	533	16,2%	276	12,0%
Paliwo JET A - 1	190	5,7%	103	4,5%
Oleje smarowe	47	1,4%	46	2,0%
Oleje bazowe	36	1,1%	19	0,8%
Asfalty oraz komponenty do ich produkcji	265	8,0%	126	5,5%
Gazy płynne	45	1,4%	23	1,0%
Pozostałe produkty rafineryjne	86	2,6%	79	3,5%
<b>Razem produkty i towary ropopochodne</b>	<b>3 295</b>	<b>100,0%</b>	<b>2 294</b>	<b>100,0%</b>



**GRUPA KAPITAŁOWA GRUPY LOTOS S.A.**  
**SPRAWOZDANIE ZARZĄDU Z DZIAŁALNOŚCI GRUPY KAPITAŁOWEJ**  
**ZA OKRES 6 MIESIĘCY ZAKOŃCZONY 30 CZERWCA 2006 ROKU**

**5. INFORMACJE O ZMIANACH RYNKÓW ZBYTU ORAZ O ZMIANACH ŹRÓDEŁ ZAOPATRZENIA W MATERIAŁY DO PRODUKCJI, W TOWARY I USŁUGI**

Przychody netto ze sprzedaży Grupy Kapitałowej Grupy LOTOS S.A. w podziale na rynki zbytu (w tys. zł)

	01.01.2006 – 30.06.2006	Udział (%)	01.01.2005 – 30.06.2005	Udział (%)
Sprzedaż krajowa, w tym:	<b>7.104.872</b>	<b>82,8%</b>	<b>4.738.978</b>	<b>87,3%</b>
- produkty	6.957.190	81,1%	4.036.831	74,4%
- towary i materiały	147.682	1,7%	702.147	12,9%
Sprzedaż eksportowa, w tym:	<b>1.476.178</b>	<b>17,2%</b>	<b>689.286</b>	<b>12,7%</b>
- produkty	1.468.667	17,1%	685.800	12,6%
- towary i materiały	7.511	0,1%	3.486	0,1%
<b>Razem</b>	<b>8.581.050</b>	<b>100,00%</b>	<b>5.428.264</b>	<b>100,00%</b>
w tym akcyza, opłata paliwowa	(2.626.346)		(1.796.383)	
<b>RAZEM</b>	<b>5.954.704</b>		<b>3.631.881</b>	

**Najwięksi odbiorcy Grupy Kapitałowej Grupy LOTOS S.A. w I półroczu 2006 roku**

Jedynym odbiorcą, którego udział w sprzedaży Grupy Kapitałowej Grupy LOTOS S.A. przekroczył 10% była Grupa Statoil, której udział w sprzedaży wyniósł 20,2%.

**Struktura terytorialna zakupów Grupy Kapitałowej Grupy LOTOS S.A.**

	01.01.2006 - 30.06.2006 za okres	% udział	01.01.2005 - 30.06.2005 za okres	% udział
Zakupy krajowe	822.872	15,5%	679.516	24,8%
Zakupy z importu	4.491.568	84,5%	2.061.900	75,2%
<b>Zakupy razem</b>	<b>5.314.440</b>	<b>100,0%</b>	<b>2.741.416</b>	<b>100,0%</b>

**Struktura zaopatrzenia Grupy Kapitałowej Grupy LOTOS S.A. za I półrocze 2006 roku (w tys. zł)**

	01.01.2006 – 30.06.2006	Udział (%)
Surowce	4.749.054	89,36%
Towary	147.445	2,77%
Usługi	195.894	3,69%
Pozostałe zakupy	222.047	4,18%
<b>Razem</b>	<b>5.314.440</b>	<b>100%</b>

**Struktura zaopatrzenia w towary ropopochodne Grupy Kapitałowej Grupy LOTOS S.A. za I półrocze 2006 roku (w tys. zł)**

	01.01.2006 – 30.06.2006	Udział (%)	01.01.2005 – 30.06.2005	Udział (%)
Oleje napędowe	37.968	31,25%	89.899	21,80%

**GRUPA KAPITAŁOWA GRUPY LOTOS S.A.**  
**SPRAWOZDANIE ZARZĄDU Z DZIAŁALNOŚCI GRUPY KAPITAŁOWEJ**  
**ZA OKRES 6 MIESIĘCY ZAKOŃCZONY 30 CZERWCA 2006 ROKU**

---

Benzyny	43.984	36,19%	221.981	53,83%
LPG	37.114	30,54%	11.042	2,67%
Pozostałe	2.457	2,02%	89.469	21,70%
<b>Razem</b>	<b>121.523</b>	<b>100%</b>	<b>412.391</b>	<b>100%</b>

**Najwięksi dostawcy Grupy Kapitałowej Grupy LOTOS S.A. w I półroczu 2006 roku**

Dostawcami, których udział w zaopatrzeniu przekracza 10% przychodów Grupy Kapitałowej Grupy LOTOS S.A. są J&S Service Investment Ltd z siedzibą na Cyprze oraz Petraco Oil Company Ltd z siedzibą w Wielkiej Brytanii. Odpowiednio udział tych firm w zaopatrzeniu Grupy Kapitałowej Grupy LOTOS S.A. wynosi 48,69% oraz 22,90%.

**GRUPA KAPITAŁOWA GRUPY LOTOS S.A.**  
**SPRAWOZDANIE ZARZĄDU Z DZIAŁALNOŚCI GRUPY KAPITAŁOWEJ**  
**ZA OKRES 6 MIESIĘCY ZAKOŃCZONY 30 CZERWCA 2006 ROKU**

---

## **6. OMÓWIENIE PODSTAWOWYCH WIELKOŚCI EKONOMICZNO – FINANSOWYCH UJAWNIONYCH W PÓLROCZNYM SKONSOLIDOWANYM SPRAWOZDANIU FINANSOWYM**

### **6.1 RACHUNEK ZYSKÓW I STRAT**

W I półroczu 2006 roku przychody ze sprzedaży Grupy Kapitałowej Grupy LOTOS S.A. wyniosły 5 954,7 mln zł i wzrosły o 64,0% w stosunku do I półrocza roku 2005. Główne przyczyny tego wzrostu to wyższa o 1 228,7 tys.ton (tj. o 66,2%) masa sprzedaży produktów rafineryjnych w jednostce dominującej oraz wyższe jednostkowe ceny sprzedaży. Sprzedaż produktów i towarów ropopochodnych w Grupie Kapitałowej w ciągu 6 miesięcy 2006 roku wynosiła 3 294,9 tys.ton i wzrosła o 1 000,9 tys.ton, tj. o 43,6 % w porównaniu z I półroczem 2005 roku. Koszt własny sprzedaży w I półroczu 2006 roku wyniósł 5 043,6 mln zł, co oznacza wzrost o 62,1% w porównaniu z analogicznym okresem roku poprzedniego. Zysk na sprzedaży w I półroczu 2006 roku wyniósł 911,1 mln zł i był wyższy o 74,9 % tj. 390,1 mln zł od zysku na sprzedaży w I półroczu 2005. Skonsolidowany zysk operacyjny za I półrocze 2006 roku osiągnął wysokość 465,6 mln zł i pozostał na prawie niezmiennym poziomie w stosunku do analogicznego okresu roku 2005. Decydujący wpływ na takie ukształtowanie się wyników finansowych miała powiększająca zysk operacyjny w roku 2005 nadwyżka wartości godziwej aktywów netto nad ceną nabycia przejętych Rafinerii Południowych i Petrobaltic w wysokości 266,6 mln zł. Równocześnie w I półroczu 2006 roku, na skutek między innymi wzrostu masy sprzedaży nastąpił 43,6% wzrost kosztów sprzedaży.

Przychody finansowe Grupy Kapitałowej Grupy LOTOS S.A. w I półroczu 2006 roku wyniosły 72,9 mln zł i wzrosły w porównaniu z analogicznym okresem roku 2005 o 46,2 mln zł. Jednocześnie Grupa odnotowała spadek kosztów finansowych o 23,6 mln zł w stosunku do I półrocza 2005 roku.

Skonsolidowany zysk przed opodatkowaniem wyniósł w I półroczu 2006 roku 514,6 mln zł i wzrósł o 53,7 mln zł w porównaniu z analogicznym okresem 2005 roku. Zysk netto w I półroczu 2006 roku osiągnął poziom 414,3 mln zł, tj. o 3,4 mln zł mniej niż w I półroczu 2005 roku. Po uwzględnieniu zysku akcjonariuszy mniejszościowych, zysk akcjonariuszy jednostki dominującej osiągnął poziom 380,8 mln zł.

Dokonując korekty wyniku finansowego Spółki w I półroczu 2005 roku o wpływ wspomnianego przeszacowania wynikającego z wyceny Rafinerii Południowych i Petrobalticu, okazuje się, iż wynik operacyjny w I półroczu 2006 roku wzrósł o 269,0 mln zł, tj. o 136,7%, a wynik netto przypisany akcjonariuszom jednostki dominującej wzrósł o 240,9 mln zł, tj. o 172,1%.

### **6.2 BILANS**

Na dzień 30 czerwca 2006 roku suma aktywów Grupy Kapitałowej Grupy LOTOS S.A. wyniosła 7 627,2 mln zł i wzrosła o 9,1% w stosunku do stanu na 31 grudnia 2005 roku. Stan aktywów trwałych wzrósł w ciągu 6 miesięcy 2006 roku o 219,3 mln zł, głównie w wyniku zwiększenia rzeczowych aktywów trwałych o 191,6 mln zł.

W strukturze aktywów obniżył się udział aktywów trwałych z 51,2 % na dzień 31 grudnia 2005 roku do 49,8 % na 30 czerwca 2006 roku.

Wzrost aktywów obrotowych na koniec czerwca 2006 roku o 411,8 mln zł do poziomu 3 819,9 mln zł wynika głównie z większej masy sprzedaży oraz wyższych cen surowców. i produktów. W analizowanym okresie nastąpił wzrost poziomu zapasów o 179,8 mln zł i wzrost poziomu należności z tytułu dostaw i innych o 270, 3 mln zł. Równocześnie w I półroczu 2006 roku nastąpił spadek stanu krótkoterminowych aktywów finansowych o 121,0 mln zł.

Stan kapitałów własnych na 30 czerwca 2006 wyniósł 5 221,6 mln zł. Wzrost kapitałów własnych o 413,5 mln zł w I półroczu 2006 roku spowodowany został głównie wzrostem o 380,8 mln zł zysków zatrzymanych oraz wzrostem o 30,9 mln zł kapitału własnego akcjonariuszy mniejszościowych.

Stan zobowiązań długoterminowych na 30 czerwca 2006 wyniósł 718,7 mln zł i uległ niewielkiemu zwiększeniu w I półroczu 2006 roku na skutek wzrostu stanu kredytów oraz pożyczek.

Wysokie ceny ropy oraz duże zapasy surowca, wynikające ze wzrostu przerobu ropy przez jednostkę dominującą wpłynęły na wzrost stanu zobowiązań krótkoterminowych na 30 czerwca 2006 roku do poziomu 1 686,8 mln zł, czyli o 221,2 mln zł w porównaniu ze stanem na 31 grudnia 2005 roku,

**GRUPA KAPITAŁOWA GRUPY LOTOS S.A.**  
**SPRAWOZDANIE ZARZĄDU Z DZIAŁALNOŚCI GRUPY KAPITAŁOWEJ**  
**ZA OKRES 6 MIESIĘCY ZAKOŃCZONY 30 CZERWCA 2006 ROKU**

---

Struktura pasywów na koniec czerwca 2006 roku pozostała bardzo zbliżona do struktury na koniec roku 2005. Nastąpiło tylko nieznaczne zmniejszenie udziału zobowiązań długoterminowych na rzecz udziału zobowiązań krótkoterminowych.

### **6.3 PRZEPLYWY PIENIĘŻNE**

Stan środków pieniężnych w Grupie Kapitałowej Grupy LOTOS S.A. na 30 czerwca 2006 wyniósł 827,0 mln zł i wzrósł w porównaniu do stanu na 30 czerwca 2005 roku o 266,1 mln zł.

Przeptywy pieniężne netto z działalności operacyjnej wyniosły w I półroczu 2006 roku 256,6 mln zł, co oznacza spadek o 32,3 mln zł w porównaniu z I półroczem 2005 roku. Na obniżenie przepływów środków pieniężnych netto z działalności operacyjnej w I półroczu 2006 roku wpływ miał przede wszystkim wyższy wzrost stanu należności na koniec czerwca 2006 roku w porównaniu z analogicznym okresem 2005 roku, wynikający ze zwiększonej masy sprzedaży oraz wyższych cen produktów.

Przeptywy środków pieniężnych z działalności inwestycyjnej w I półroczu 2006 roku wyniosły -188,4 mln zł i zmieniły się o 556,9 mln zł w porównaniu z I półroczem 2005 roku, gdzie przepływy wyniosły -745,3 mln zł. Główną przyczyną tej znaczącej różnicy były wydatki związane z zakupem długoterminowych i krótkoterminowych aktywów finansowych w I półroczu 2005 roku ze środków pochodzących z publicznej emisji akcji Grupy LOTOS. Równocześnie w I półroczu 2006 roku zwiększył się stan środków pieniężnych z działalności inwestycyjnej na skutek sprzedaży krótkoterminowych aktywów finansowych na kwotę 128,5 mln zł.

W I półroczu 2006 roku Grupa Kapitałowa Grupy LOTOS S.A. wykazała niewielkie, związane głównie ze spłatą kredytów i pożyczek, ujemne saldo przepływów środków pieniężnych z działalności finansowej w wysokości -9,4 mln zł, w przeciwieństwie do dużego dodatniego salda 861,1 mln zł w I półroczu 2005 roku, związanego z emisją akcji Spółki.

**7. INFORMACJE O ZACIĄGNIĘTYCH KREDYTACH, UMOWACH POŻYCZEK,  
Z UWZGLĘDNIENIEM TERMINÓW ICH WYMAGALNOŚCI ORAZ O  
UDZIELONYCH PORĘCZENIACH I GWARANCJACH.**

Szczegółowe informacje o zaciągniętych kredytach, umowach pożyczek z uwzględnieniem terminów ich wymagalności zawarte zostały w Nocie 29 Not objaśniających do skonsolidowanego sprawozdania finansowego sporządzonego za okres 6 miesięcy zakończony 30 czerwca 2006 roku.

Poręczenia, gwarancje oraz zobowiązania wekslowe Grupy Kapitałowej Grupy LOTOS S.A. zostały szczegółowo opisane w Nocie 38 Not objaśniających do skonsolidowanego sprawozdania finansowego sporządzonego za okres 6 miesięcy zakończony 30 czerwca 2006 roku.

**GRUPA KAPITAŁOWA GRUPY LOTOS S.A.**  
**SPRAWOZDANIE ZARZĄDU Z DZIAŁALNOŚCI GRUPY KAPITAŁOWEJ**  
**ZA OKRES 6 MIESIĘCY ZAKOŃCZONY 30 CZERWCA 2006 ROKU**

---

**8. OCENA DOTYCZĄCA ZARZĄDZANIA ZASOBAMI FINANSOWYMI.**

W okresie objętym sprawozdaniem Grupa Kapitałowa Grupy LOTOS S.A. wykazywała pełną zdolność do wywiązywania się z zaciągniętych zobowiązań wobec innych podmiotów.

Saldo kredytów krótkoterminowych na dzień 30 czerwca 2006 roku wyniosło około 86.745 tys. zł. Szczegółowa struktura zadłużenia kredytowego została przedstawiona w Nocie 29 Not objaśniających do skonsolidowanego sprawozdania finansowego sporządzonego za okres 6 miesięcy zakończony 30 czerwca 2006 roku. .

W I półroczu 2006 roku Grupa Kapitałowa Grupa LOTOS S.A. nie udzielała pożyczek poza udzielonymi w ramach Zakładowego Funduszu Świadczeń Socjalnych oraz udzielonych na rzecz jednostek powiązanych opisanych w pkt 13.

## **9. OPIS PODSTAWOWYCH RYZYK I ZAGROŻEŃ DLA GRUPY KAPITAŁOWEJ GRUPA LOTOS S.A.**

### **9.1 RYZYKA I ZAGROŻENIA ZEWNĘTRZNE WYNIKAJĄCE Z OTOCZENIA:**

- **Ryzyko związane z ogólną sytuacją makroekonomiczną** – sytuacja finansowa Spółki i Grupy Kapitałowej zależna jest od sytuacji ekonomicznej w Polsce i na świecie. Na wyniki finansowe generowane przez Grupę Kapitałową mają wpływ takie czynniki jak tempo wzrostu PKB, poziom inflacji i stóp procentowych, poziom dochodów osobistych ludności, stopa bezrobocia, rozwój infrastruktury drogowej oraz rozwój sektora usług i handlu. Ewentualne znaczące zmiany w wyżej wymienionych czynnikach mogłyby negatywnie wpłynąć na tempo rozwoju i wzrostu wyników finansowych Grupy Kapitałowej. Ryzyko to dotyczy w podobnym stopniu wszystkich spółek z sektora.
- **Ryzyko związane z przyszłymi regulacjami prawnymi** – na działalność i wyniki finansowe Grupy LOTOS i Grupy Kapitałowej wpływają regulacje prawne – zarówno wynikające z prawa polskiego jak i przepisów Unii Europejskiej, odnoszące się do takich zagadnień jak podatki, zapasy obowiązkowe, normy jakości produktów, ochrona środowiska, magazynowanie paliw, stacje paliw, rurociągi, konkurencja. Ewentualne wprowadzenie nowych, bardziej restrykcyjnych przepisów w którymś z tych obszarów może spowodować wzrost kosztów operacyjnych bądź niezbędnych nakładów inwestycyjnych Spółki i Grupy Kapitałowej. Grupa LOTOS analizuje informacje dotyczące ewentualnych przyszłych regulacji prawnych pod kątem ich wpływu na działalność Grupy Kapitałowej. Ryzyko to dotyczy w podobnym stopniu wszystkich spółek z sektora.

Do nowych obszarów ryzyka, które mogą pojawić się w przyszłości należy ryzyko wprowadzenia prawnego obowiązku dodawania określonego procentu biokomponentów do produkowanych paliw, przy jednoczesnym utrzymaniu lub ograniczeniu obowiązujących stawek zwolnień w podatku akcyzowym, wynikających z dodawania biokomponentów.

Innym nowopowstałym zagrożeniem jest ryzyko przyznania rafinerii Grupy LOTOS S.A. limitu uprawnień do emisji CO<sub>2</sub> na lata 2008-2012 poniżej emisji przewidywanej po zrealizowaniu programu PKRT, co musiałoby skutkować zakupieniem uprawnień emisyjnych na wolnym rynku i wzrostem kosztów operacyjnych Grupy LOTOS S.A.

- **Ryzyka związane ze zmianami i interpretacjami prawa podatkowego** – regulacje podatkowe podlegają w Polsce częstym zmianom, w konsekwencji czego stosunkowo często pojawiają się niejasności dotyczące interpretacji przepisów i różnice w opiniach pomiędzy przedsiębiorcami a organami skarbowymi. Grupa LOTOS i wszystkie spółki Grupy Kapitałowej prowadzą działalność dążąc do minimalizacji ryzyk podatkowych, jednakże określenie stopnia, w jakim Spółka i jej Grupa Kapitałowa jest narażona na te ryzyka nie jest możliwe.

### **9.2 RYZYKA I ZAGROŻENIA WEWNĘTRZNE WYNIKAJĄCE Z DZIAŁALNOŚCI SPÓŁKI I GRUPY KAPITAŁOWEJ:**

- **Ryzyka finansowe** – w przypadku Spółki i Grupy Kapitałowej są to przede wszystkim ryzyka rynkowe (marży rafineryjnej, walutowe i stóp procentowych) oraz ryzyko kredytowe. Grupa LOTOS posiada określone procedury zabezpieczania się przed każdym z wymienionych rodzajów ryzyka
- **Ryzyka związane z realizacją Programu Kompleksowego Rozwoju Technicznego** – PKRT jest najważniejszym i mającym najwyższą wartość projektem inwestycyjnym i rozwojowym w Grupie LOTOS. Z jego realizacją wiąże się szereg ryzyk, do najważniejszych można zaliczyć ryzyko związane ze znaczącymi kosztami inwestycji, ryzyko opóźnienia realizacji projektu oraz ryzyka technologiczne. Ryzyka zapewnienia wsadu dla instalacji i rynków zbytu dla produktów gotowych zostały poważnie zredukowane dzięki podpisaniu umów dotyczących dostaw wsadu oraz na odbiór produktów z instalacji. Pozostałe czynniki ryzyka związanego z realizacją PKRT są stopniowo redukowane w miarę postępów prac nad przygotowaniem i realizacją projektu.

**GRUPA KAPITAŁOWA GRUPY LOTOS S.A.**  
**SPRAWOZDANIE ZARZĄDU Z DZIAŁALNOŚCI GRUPY KAPITAŁOWEJ**  
**ZA OKRES 6 MIESIĘCY ZAKOŃCZONY 30 CZERWCA 2006 ROKU**

---

- **Ryzyka związane z realizacją Programu Rozwoju Działalności Poszukiwawczo-Wydobywczej.** Program rozwoju obszaru upstream jest jednym z kluczowych obszarów determinujących budowę wartości Grupy LOTOS jako pionowo zintegrowanego koncernu naftowego. Program zakłada wzrost wydobycia na Morzu Bałtyckim do 1 mln ton w roku 2012 jak również możliwą ekspansję poza granicami Polski. Do najważniejszych ryzyk w tym obszarze zaliczyć można opóźnienia realizacji wydobycia ze złóż naftowych związanych z przedłużającymi się pracami poszukiwawczymi, znaczącymi nakładami inwestycyjnymi związanymi z pozyskaniem odpowiedniej infrastruktury technicznej. Wszystkie ryzyka są uwzględnione w realizowanych i planowanych przez Spółkę projektach co ma swoje odzwierciedlenie w przyjętych harmonogramach jak również podejmowanych działaniach. W zakresie ekspansji międzynarodowej ryzykiem podstawowym jest znikome doświadczenie Spółki w projektach na lądzie jak również wielkość potencjalnych nakładów. Z tego powodu aktualnie firma koncentruje się na pracach analitycznych i studialnych w celu wyboru właściwego przedsięwzięcia i budowaniu własnego know-how w tej dziedzinie.
- **Ryzyka związane z realizacją programu rozwoju sieci stacji paliw PROSTA** – program PROSTA zakłada wzrost udziału stacji pod marką LOTOS w rynku detalicznym paliw do 10% w roku 2010 oraz zwiększenie liczby stacji działających pod logo LOTOS do 500, co ma umożliwić zwiększenie sprzedaży paliw przez własne kanały dystrybucji do klienta końcowego. Ze względu na fakt, że również pozostali wiodący operatorzy sieci stacji benzynowych zaprezentowali plany zwiększenia udziału w rynku detalicznym, istnieje ryzyko, że realizacja celu strategicznego w tym zakresie może być trudna, bądź bardziej kosztowna niż przewidują plany Spółki, jednakże dotychczasowe dokonania w obszarze konsolidacji sieci wskazują na duże prawdopodobieństwo realizacji planów.
- **Ryzyka związane z Rafineriami Południowymi** – w skład Grupy Kapitałowej Grupy LOTOS S.A. wchodzi LOTOS Czechowice S.A., LOTOS Jasło S.A. i Rafineria Nafty GLIMAR S.A. w upadłości. Grupa LOTOS wdraża szereg projektów restrukturyzacyjnych i rozwojowych, dzięki którym możliwa będzie minimalizacja większości potencjalnych zagrożeń związanych z obecnością tych spółek w Grupie Kapitałowej



## **10. INFORMACJE O ZDARZENIACH ORAZ UMOWACH ZNACZĄCYCH DLA DZIAŁALNOŚCI GRUPY LOTOS S.A. ORAZ GRUPY KAPITAŁOWEJ GRUPY LOTOS S.A.**

### **10.1 UMOWY ZNACZĄCE ZAWARTE PRZEZ JEDNOSTKĘ DOMINUJĄCĄ W I PÓŁROCZU 2006 ROKU**

- W dniu 29 czerwca 2006 r. zawarte zostały dwie komplementarne umowy handlowe pomiędzy Grupą LOTOS S.A. a PKN Orlen S.A. Pierwsza z nich dotyczy sprzedaży na rzecz PKN Orlen S.A., zaś druga zakupu paliw płynnych od PKN Orlen S.A. przez Grupę LOTOS S.A.

Łączna szacunkowa wartość umów, które zostały zawarte na czas określony i wygasają odpowiednio: w dniu 31 października 2006 r. i 30 września 2006 r., wynosi 200.000 tys. PLN.

Umowy nie przewidują kar i nie zawierają zapisów, które uniemożliwiałyby dochodzenie na zasadach ogólnych kwot należnych z tytułu niewykonania zobowiązań przez którąś ze stron.

Umowy nie zawierają zastrzeżonych terminów, zostały zawarte na standardowych warunkach rynkowych.

### **10.2 UMOWY ZNACZĄCE ZAWARTE PRZEZ POZOSTAŁE SPÓŁKI GRUPY KAPITAŁOWEJ LOTOS W I PÓŁROCZU 2006 ROKU.**

- W dniu 11 kwietnia 2006 r. spółka LOTOS Ekoenergia S.A. zawarła umowę z Shell International Trading and Shipping Company Limited (Shell Trading) na realizację dostaw wsadu do instalacji, których budowę zakłada Program Kompleksowego Rozwoju Technicznego Grupy LOTOS S.A. (PKRT).

Umowa, zawarta na 12 lat od momentu rozpoczęcia komercyjnej eksploatacji PKRT, gwarantuje realizację dostaw wsadu przez Shell Trading na rzecz LOTOS Ekoenergia S.A. Rozpoczęcie wykonywania zobowiązań związanych z dostawami i ich odbiorem jest uzależnione od wcześniejszego zrealizowania programu PKRT.

Wartość szacunkowa opisywanej umowy dla Lotos Ekoenergia S.A. w okresie jej obowiązywania wynosi 11 mld PLN licząc od momentu przewidywanego rozpoczęcia dostaw w oparciu o prognozowane ceny rynku naftowego.

Umowa przewiduje kary wynikające z niedotrzymania przez strony zobowiązania do dostawy lub odbioru uzgodnionych ilości wsadu spełniającego określone wymogi jakościowe. Kwota powyższych kar umownych może przewyższyć równowartość 200 tys. EUR.

Zawarcie powyższej umowy obok wcześniej zawartej umowy "offtake" zabezpieczającej odbiór przez Shell Trading z LOTOS Ekoenergia S.A. nadwyżki produktów powstałej po realizacji PKRT jest kolejnym istotnym krokiem w procesie realizacji PKRT, wskazanego w Prospekcie Emisyjnym Grupy LOTOS S.A. jako jeden z podstawowych celów emisji.

Umowa została uznana za znaczącą ze względu na jej szacunkową wartość, która przekracza 10% kapitałów własnych Grupy LOTOS S.A.

Jednocześnie podpisany został aneks do umowy zawartej 31 marca 2005 roku pomiędzy LOTOS Ekoenergia S.A. a Shell International Trading and Shipping Company Limited (Shell Trading) zabezpieczającej odbiór nadwyżki produktów powstałej po realizacji PKRT (tzw. umowa na offtake). Zgodnie z aneksem w/w umowa zostanie rozwiązana jeśli zamknięcie finansowe projektu nie nastąpi do

**GRUPA KAPITAŁOWA GRUPY LOTOS S.A.**  
**SPRAWOZDANIE ZARZĄDU Z DZIAŁALNOŚCI GRUPY KAPITAŁOWEJ**  
**ZA OKRES 6 MIESIĘCY ZAKOŃCZONY 30 CZERWCA 2006 ROKU**

---

30 czerwca 2007r. a rozpoczęcie eksploatacji nie nastąpi później niż 42 miesiące od tej daty. Ponadto LOTOS Ekoenergia ma prawo przedłużyć podane terminy odpowiednio o 12 i 6 miesięcy.

- W dniu 9 marca 2006 r. spółka LOTOS Paliwa Sp. z o.o. (w 100% kontrolowana przez Grupę LOTOS SA) sfinalizowała transakcję ze Slovnaft Polska S.A. poprzez zawarcie umowy przyrzeczonej na zakup sieci stacji paliw Slovnaft w Polsce od spółki Slovnaft Polska S.A. Przedmiotem transakcji było nabycie zorganizowanej części przedsiębiorstwa Slovnaft Polska S.A., w skład której wchodzi:
  - 12 własnych stacji paliw zlokalizowanych na terenie południowej Polski, w obszarze strategicznym dla rozwoju sieci LOTOS
  - 2 nieruchomości niezabudowane przeznaczone pod budowę nowych stacji paliw, z czego umowa na zakup jednej nieruchomości jest umową warunkową.W ramach transakcji zakupu zorganizowanej części przedsiębiorstwa spółka LOTOS Paliwa przejęła współpracę z wybranymi franczyzobiorcami Slovnaft Polska S.A. Zakup zorganizowanej części przedsiębiorstwa Slovnaft Polska S.A. był kolejnym, po zakupie 39 stacji ESSO, istotnym krokiem w realizacji programu "PROSTA", zakładającego rozwój ogólnopolskiej sieci stacji paliw. W wyniku zawarcia transakcji Grupa LOTOS zwiększyła liczbę stacji własnych ze 119 (uwzględniającej przejęcie 39 stacji ESSO) do 131, a po wybudowaniu w bieżącym roku stacji paliw na wybranych nieruchomościach gruntowych przejętych w ramach obydwu transakcji do 136. Cena netto transakcji wyniosła 15 000 tys. EUR, tj. około 57.574 tys. PLN. Średnia cena zakupu stacji paliw to około 1.244 tys. EUR, tj. około 4.774 tys. PLN. Źródłem sfinansowana transakcji przez LOTOS Paliwa Sp. z o.o. były środki własne pochodzące z dopłat do kapitału dokonanych przez Grupę LOTOS SA, które wskazane zostały wśród celów publicznej emisji akcji oraz z kredytu, na podstawie podpisanej w 2004 roku umowy kredytowej pomiędzy LOTOS Paliwa Sp. z o.o. a konsorcjum banków Bank Pekao S.A. i PKO BP S.A.
- W dniu 6 marca 2006 r. zawarta została pomiędzy ConocoPhillips Poland Sp. z o.o. a LOTOS Partner Sp. z o.o. (spółką w 100% zależną od Grupy LOTOS S.A.) i Grupą LOTOS S.A. trójstronna umowa znacząca na sprzedaż i dostawy paliw płynnych na rzecz ConocoPhillips Poland Sp. z o.o. Szacunkowa wartość umowy, która została zawarta na czas określony i wygasa w dniu 31 grudnia 2006 r., wynosi 1.000.000 tys. PLN. Maksymalna wysokość kar wynikających z Umowy szacowana jest na 25.000 tys. PLN. Umowa nie zawiera zapisów, które uniemożliwiłyby dochodzenie dodatkowych kwot na zasadach ogólnych. Umowa została zawarta na standardowych warunkach rynkowych i uznana za znaczącą ze względu na jej wartość, która przekracza 10% kapitałów własnych Grupy LOTOS S.A.
- W dniu 13 lutego 2006 r. BP Polska Sp. z o.o., LOTOS Partner Sp. z o.o. (spółka w 100% zależna od Grupy LOTOS SA) oraz Grupa LOTOS S.A. podpisały umowę znaczącą na sprzedaż paliw płynnych na rzecz BP Polska Sp. z o.o. Umowa została zawarta na czas określony i wygasa w dniu 31 grudnia 2006 r. Szacunkowa wartość umowy w okresie jej obowiązywania wynosi 1.030.000 tys. PLN. Umowa została uznana za znaczącą ze względu na fakt, iż jej szacunkowa wartość przekracza 10% kapitałów własnych Grupy LOTOS SA.
- W dniu 2 lutego 2006 r. Neste Polska Sp. z o.o., LOTOS Partner Sp. z o.o. (spółka w 100% zależna od Grupy LOTOS SA) oraz Grupa LOTOS S.A. podpisały umowę znaczącą na sprzedaż paliw płynnych na rzecz Neste Polska Sp. z o.o. Umowa została zawarta na czas określony i wygasa w dniu 31 grudnia 2008 r. Szacunkowa wartość umowy w okresie jej obowiązywania wynosi 2.400.000 tys. złotych PLN. Umowa przewiduje kary umowne, których szacowana, maksymalna wysokość wynosi 55.000 tys. PLN. Umowa nie zawiera zapisów, które uniemożliwiłyby dochodzenie dodatkowych kwot na zasadach ogólnych. Umowa została uznana za znaczącą ze względu na fakt, iż jej szacunkowa wartość przekracza 10% kapitałów własnych Grupy LOTOS SA. Jednocześnie w dniu 2 lutego 2005 roku w związku z zawarciem opisanej wyżej trójstronnej umowy,

**GRUPA KAPITAŁOWA GRUPY LOTOS S.A.**  
**SPRAWOZDANIE ZARZĄDU Z DZIAŁALNOŚCI GRUPY KAPITAŁOWEJ**  
**ZA OKRES 6 MIESIĘCY ZAKOŃCZONY 30 CZERWCA 2006 ROKU**

---

LOTOS Partner Sp. z o.o. i Neste Polska Sp. z o.o. rozwiązały wcześniejszą umowę na sprzedaż paliw płynnych z dnia 1 stycznia 2004 r.

W związku z faktem podpisania nowej umowy pomiędzy Neste Polska Sp. z o.o., LOTOS Partner Sp. z o.o. oraz Grupą LOTOS S.A. nie przewiduje się znaczących skutków finansowych rozwiązania powyższej umowy.

### **10.3 ZDARZENIA ZNACZĄCE DLA DZIAŁALNOŚCI GRUPY LOTOS S.A. ORAZ GRUPY KAPITAŁOWEJ GRUPY LOTOS S.A.**

#### **Zatwierdzenie Strategii Grupy Kapitałowej Grupy LOTOS do 2012 roku**

W dniu 27 czerwca 2006 roku Rada Nadzorcza Grupy LOTOS zatwierdziła Strategię Grupy Kapitałowej Grupy LOTOS S.A. do 2012 roku. Przyjęta Strategia zakłada kontynuację budowy wartości Spółki dla akcjonariuszy poprzez optymalne wykorzystanie potencjału w trzech obszarach działalności.

- W obszarze wydobywania i pozyskania surowca rozwój Spółki realizowany będzie poprzez pełną integrację i konsolidację spółki Petrobaltic, maksymalizację jej wartości oraz uzyskanie bezpośredniego dostępu do złóż węglowodorów za granicą. Strategia zakłada realizację projektów o odpowiednich parametrach finansowych i dopuszczalnym stopniu ryzyka, zapewniających wzrost bezpieczeństwa dostaw ropy naftowej dla Spółki poprzez dywersyfikację dostaw surowca do maksymalnie 60% z jednego kierunku. Do 2012 roku Grupa LOTOS planuje zwiększyć możliwości wydobywania ropy naftowej na Morzu Bałtyckim z 300 tys. ton do poziomu 1 mln ton rocznie.
- W obszarze rafineryjnym podstawowym narzędziem realizacji Strategii będzie Program Kompleksowego Rozwoju Technicznego zakładający budowę instalacji destylacji atmosferycznej i próżniowej o wielkości projektowej około 4,5 mln ton ropy rocznie, instalacji odasfaltowania pozostałości próżniowej i atmosferycznej (SDA/ROSE), instalacji hydrokrakingu MHC (produkcja komponentów paliw silnikowych, głównie oleju napędowego) oraz instalacji zgazowania i produkcji energii (IGCC) na potrzeby własne. W ramach realizacji Strategii w obszarze rafineryjnym Grupa LOTOS zamierza dodatkowo wybudować nową instalację hydroodsierczania olejów napędowych, umożliwiającą wytwarzanie produktu o zawartości siarki 10 ppm, zwiększyć zdolności produkcyjne istniejącej instalacji hydrokrakingu, jak również instalacji służących do produkcji benzyn motorowych oraz wybudować nową instalację wydzielania frakcji ksylenowych. Nowe instalacje zwiększą kompleksowość oraz moce przerobowe rafinerii w Gdańsku (do 10-10,5 mln ton/rok). Ich uruchamianie nastąpią będzie sukcesywnie w 2010 roku.
- W obszarze rynkowym Grupa LOTOS zakłada rozwój sprzedaży detalicznej i osiągnięcie docelowego udziału w rynku na poziomie 10% przy założeniu zwiększenia liczby stacji do około 500, wzrostu sprzedaży na stacjach w wyniku wdrożenia i stosowania programu lojalnościowego i flotowego, oraz wprowadzeniu do obrotu we własnej sieci nowoczesnego, markowego paliwa. W zakresie sprzedaży hurtowej Spółka zakłada rozwój i osiągnięcie docelowego udziału w rynku na poziomie 30% przy założeniu wzrostu sprzedaży do odbiorców instytucjonalnych i budowy rynku opartego na długoterminnych kontraktach handlowych, wzrostu masy sprzedaży paliw z 4 mln ton/rok do 8 mln ton/rok w 2012 roku, wprowadzenia do obrotu biopaliw, oraz zwiększania udziału w rynku paliwa lotniczego JET m.in. poprzez uruchomienie bezpośrednich dostaw lotniskowych.

Planowane nakłady inwestycyjne związane z realizacją przyjętej strategii w latach 2006 – 2012 wyniosą maksymalnie 7,3 mld PLN.

Zgodnie z celami strategii finansowej po realizacji kluczowych programów strategicznych relacja długu do kapitału własnego Spółki powinna się mieścić w przedziale 0,3 – 0,4 natomiast wartości ROACE oraz marża EBITDA nie powinny spaść poniżej 12% i 9%. Oczekuje się, iż w 2012 roku ROACE oraz marża EBITDA dla Grupy LOTOS wyniosą odpowiednio 15,6% i 13,5% natomiast relacja długu do kapitału własnego Spółki, która w szczycie realizacji programów inwestycyjnych przypadającym na rok 2009 nie powinna przekroczyć 0,8, spadnie do wartości 0,11. Z kolei polityka dywidendy podporządkowana zostanie optymalizacji struktury finansowania Grupy. W okresie realizacji kluczowych programów strategicznych wypłaty dywidendy nie będą przekraczać 10% zysku netto. Po ich realizacji intencją jest wzrost dywidendy do poziomu 30% zysku netto.

**GRUPA KAPITAŁOWA GRUPY LOTOS S.A.**  
**SPRAWOZDANIE ZARZĄDU Z DZIAŁALNOŚCI GRUPY KAPITAŁOWEJ**  
**ZA OKRES 6 MIESIĘCY ZAKOŃCZONY 30 CZERWCA 2006 ROKU**

---

### **Program Kompleksowego Rozwoju Technicznego**

W zakresie realizacji kluczowego dla rozwoju Spółki i przyszłego wzrostu jej wartości dla akcjonariuszy – Programu Kompleksowego Rozwoju Technologicznego (PKRT, Projekt), działania Spółki w I półroczu 2006 roku ukierunkowane były na przeprowadzanie dalszych prac w zakresie rozwoju technicznego, negocjacje umów w różnych obszarach Projektu oraz kontakty z wybranymi instytucjami finansowymi, trwały także prace nad rozszerzeniem zakresu tej inwestycji, dalsze prace nad jej rozwojem technicznym oraz aktualizowanie założeń finansowych Projektu.

Na przełomie stycznia i lutego 2006 roku zakończone zostały prace licencjodawców trzech głównych technologii dla Projektu – Shell Global Solutions i KBR związane ze stworzeniem tzw. projektów bazowych głównych instalacji Projektu. Projekt bazowy instalacji ROSE został dostarczony do Grupy LOTOS przez KBR w styczniu, a projekty bazowe instalacji MHC i instalacji IGCC zostały dostarczone przez SGSI w lutym bieżącego roku.

31 stycznia 2006, uzgodniono warunki współpracy oraz podpisano umowy na wykonanie integracyjnego projektu bazowego dla Projektu PKRT i usługi inżynierskie związane z rozwojem Projektu (Umowa FEED-PB) z wybranymi oferentami, tj. z firmą Fluor oraz konsorcjum UHDE/Technip.

11 kwietnia 2006 roku podpisano z firmą STASCO umowę na dostawę uzupełniającego wsadu dla instalacji budowanych w ramach Projektu.

W związku z dynamicznymi zmianami sytuacji na światowym rynku naftowym, wzrostem cen ropy naftowej i produktów ropopochodnych, a także wzrostem cen materiałów i urządzeń inwestycyjnych oraz cen robót i usług wykonawczych w branży naftowej, Grupa LOTOS zleciła niezależnemu konsultantowi rynkowemu – firmie Purvin&Gertz, opracowanie zaktualizowanych założeń do modelu finansowego Projektu. Równocześnie dokonano aktualizacji szacunku nakładów inwestycyjnych na realizację Projektu.

Na podstawie wyników modelowania, opartych na uaktualnionych założeniach, zdecydowano o wprowadzeniu odpowiednich zmian w strukturze i zakresie Projektu. Oprócz dotychczasowego podstawowego kompleksu PKRT (IGCC, MHC, ROSE), wybudowana zostanie nowa instalacja destylacji ropy (CDU), dzięki której nie będzie potrzeby importu dodatkowego wsadu dla instalacji PKRT. Dodatkowo, aby umożliwić wytwarzanie zwiększonej ilości destylatów atmosferycznych i próżniowych, i jednocześnie spełnić wymagania jakościowe dla olejów napędowych, które będą obowiązywać od 2009 roku (10 ppm S), do kompleksu PKRT włączono budowę instalacji hydroodsierczania olejów napędowych (HDS), modernizację istniejącej instalacji hydrokrakingu oraz wynikającą z tych zmian budowę zbiorników magazynowych, niezbędnych ze względu na zwiększoną skalę produkcji. Obie instalacje produkcyjne (HDS, hydrokraking) zrealizowane zostaną w oparciu o licencję firmy Chevron Lummus Global.

27 czerwca 2006 roku Rada Nadzorcza Grupy LOTOS wyraziła zgodę na wystosowanie przez Grupę LOTOS listów intencyjnych, zrównanych w skutkach finansowych z zawarciem umów, na dostawę czterech reaktorów przeznaczonych dla instalacji hydrokrakingu (MHC) wchodzącej w skład PKRT. Podjęcie zobowiązań finansowych związanych z dostawą reaktorów MHC jest kluczowym zdarzeniem w harmonogramie realizacji PKRT.

### **Projekt PROSTA**

Działania Spółki w I półroczu 2006 roku związane z rozwojem sieci detalicznej dystrybucji paliw realizowane przez spółkę zależną LOTOS Paliwa, w ramach projektu PROSTA, skupiły się na kontynuacji rozbudowy sieci stacji własnych, w szczególności w drodze włączenia w struktury Grupy LOTOS stacji paliw sieci ESSO i Slovnaft nabytych w 2005 roku, rozpoczęciu prac budowlanych 2 stacji paliw na gruntach zlokalizowanych w Gdyni i Tychach oraz rozbudowie sieci partnerskiej.

9 marca 2006 roku podpisano finalną umowę nabycia zorganizowanej części przedsiębiorstwa Slovnaft Polska S.A., w skład której w szczególności wchodzi 12 własnych stacji paliw zlokalizowanych na terenie południowej Polski, w obszarze strategicznym dla rozwoju sieci LOTOS oraz 2 nieruchomości niezabudowane przeznaczone pod budowę nowych stacji paliw.

**GRUPA KAPITAŁOWA GRUPY LOTOS S.A.**  
**SPRAWOZDANIE ZARZĄDU Z DZIAŁALNOŚCI GRUPY KAPITAŁOWEJ**  
**ZA OKRES 6 MIESIĘCY ZAKOŃCZONY 30 CZERWCA 2006 ROKU**

---

Spółka zakończyła proces włączania stacji ESSO i Slovnaft do sieci LOTOS. Według stanu na dzień 30 czerwca 2006 do sieci LOTOS włączono wszystkie 39 stacji ESSO nabytych w 2005 roku oraz 12 stacji Slovnaft nabytych na podstawie finalnej umowy z dnia 9 marca 2006 roku. Od chwili przejścia obiektów trwają prace inwestycyjne na stacjach związane ze zmianą wizualizacji na LOTOS.

#### **Petrobaltic i obszar wydobycia**

W I półroczu 2006 roku spółka wydobywca Petrobaltic rozpoczęła próbną eksploatację złoża B-8. Całkowite wydobycie ze złóż B-3 i B-8 wyniosło w I półroczu 2006 roku ponad 138,2 tysięcy ton ropy naftowej. W związku z zaprzestaniem przerobu ropy naftowej w LOTOS Czechowice, z końcem I kwartału 2006 roku, gdzie dotychczas trafiał surowiec wydobywany przez Petrobaltic, niemal całość surowca wydobytego w II kwartale przesłana została do rafinerii w Gdańsku.

#### **Rafinerie Południowe**

W I półroczu 2006 roku trwały działania restrukturyzacyjne zmierzające do uporządkowania struktury kapitałowej i organizacyjnej, dostosowujące spółki LOTOS Jasło i LOTOS Czechowice do funkcjonowania w Grupie LOTOS.

LOTOS Biopaliwa Sp. z o.o., spółka należąca do LOTOS Czechowice powołana w celu realizacji inwestycji, rozpoczęła projekt budowy instalacji produkującej estry metylowe kwasów tłuszczowych, stanowiące dodatek do biodiesla (FAME). Kontrakt na kompleksową realizację inwestycji został zawarty z firmą MAN Ferrostaal w dniu 22 maja 2006 roku. Dostawca technologii, niemiecka firma Novaol and Oelmühle Leer Connemann posiada długoletnie doświadczenie w rozwoju produkcji biopaliw. Wartość inwestycji wyniesie 71 mln zł. Instalacja o rocznej zdolności wytwórczej 100 tys. ton rozpocznie produkcję w 2008 roku.

## **11. ZMIANY W POWIĄZANIACH ORGANIZACYJNYCH LUB KAPITAŁOWYCH JEDNOSTKI DOMINUJĄCEJ Z INNYMI PODMIOTAMI ORAZ OKRŚLENIE GŁÓWNYCH INWESTYCJI KRAJOWYCH I ZAGRANICZNYCH.**

### **11.1 ZMIANY W POWIĄZANIACH ORGANIZACYJNYCH LUB KAPITAŁOWYCH**

Zmiany w powiązaniach organizacyjnych lub kapitałowych jednostki dominującej z innymi podmiotami zostały opisane w rozdziale drugim „ZMIANY WŁASNOŚCIOWE W GRUPIE KAPITAŁOWEJ W I PÓŁROCZU 2006 ROKU” oraz trzecim „ZMIANY W ORGANIZACJI I ZARZĄDZANIU W GRUPIE KAPITAŁOWEJ GRUPY LOTOS S.A.” Sprawozdania Zarządu z Działalności Grupy Kapitałowej.

Oprócz zdarzeń opisanych w ww. wymienionych rozdziałach w I półroczu 2006 roku w powiązaniach organizacyjnych lub kapitałowych Grupy LOTOS S.A. z innymi podmiotami nie zaszły inne istotne zmiany:

### **11.2 GŁÓWNE INWESTYCJE KRAJOWE I ZAGRANICZNE JEDNOSTKI DOMINUJĄCEJ I SPÓŁEK GRUPY KAPITAŁOWEJ.**

**GRUPA KAPITAŁOWA GRUPY LOTOS S.A.**  
**SPRAWOZDANIE ZARZĄDU Z DZIAŁALNOŚCI GRUPY KAPITAŁOWEJ**  
**ZA OKRES 6 MIESIĘCY ZAKOŃCZONY 30 CZERWCA 2006 ROKU**

---

**11.2.1 INWESTYCJE O CHARAKTERZE RZECZOWYM:**

Największe inwestycje rzeczowe Grupy Kapitałowej Grupy LOTOS S.A. w I półroczu 2006 roku (w tys. zł)

Wyszczególnienie	Nakłady poniesione 01.01.2006 - 30.06.2006
Roboty budowlano - montażowe	173.348
Kompletacja dostaw - zakupy	27.497
Zakupy wartości niematerialnych i prawnych	9.997
Pozostałe nakłady	79.656
<b>Razem</b>	<b>290.498</b>

**11.2.2 INWESTYCJE O CHARAKTERZE KAPITAŁOWYM:**

W I półroczu 2006 Grupa LOTOS S.A. lokowała nadwyżki finansowe w następujące instrumenty: depozyty bankowe, depozyty syntetyczne (połączenie transakcji fx swap z depozytem bankowym), obligacje Skarbu Państwa Rzeczypospolitej Polskiej oraz operacje typu buy-sell-back zawierane na papierach wartościowych Skarbu Państwa Rzeczypospolitej Polskiej.

**GRUPA KAPITAŁOWA GRUPY LOTOS S.A.**  
**SPRAWOZDANIE ZARZĄDU Z DZIAŁALNOŚCI GRUPY KAPITAŁOWEJ**  
**ZA OKRES 6 MIESIĘCY ZAKOŃCZONY 30 CZERWCA 2006 ROKU**

**12. OPIS TRANSAKCJI Z PODMIOTAMI POWIĄZANYMI.**

Transakcje jednostki dominującej z jednostkami powiązаныmi powyżej 500 tys. euro (w tys. zł)

Lp.	Strona transakcji	Sprzedaż w tys. zł	Zakup w tys. zł
1	LOTOS Paliwa Sp. z o.o.	2.880.131	-
2	LOTOS Partner Sp. z o.o.	2.626.471	46.481
3	LOTOS Oil S.A.	80.677	-
4	LOTOS Parafiny Sp. z o.o.	30.612	-
5	LOTOS Kolej Sp. z o.o.	3.153	43.634
6	LOTOS Serwis Sp. z o.o.	2.569	26.855
7	LOTOS Mazowsze S.A.	104.065	-
8	LOTOS LAB Sp. z o.o.	-	6.776
9	LOTOS Ochrona Sp. z o.o.	-	2.581
10	LOTOS Straż Sp. z o.o.	-	5.130
11	LOTOS Asfalt Sp. z o.o.	169.713	-
12	BiproRaf Sp. z o.o.	-	3.184
13	Grupa Kapitałowa LOTOS Jasło S.A.	204.948	-
14	Grupa Kapitałowa LOTOS Czechowice S.A.	64.751	206.525
15	Grupa Kapitałowa Petrobaltic S.A.	-	198.770

\*Równowartość kwoty 500.000 Euro wynosi 1.949 tysięcy złotych (kurs 3.8985 - średnia arytmetyczna kursów NBP z ostatnich dni miesiąca okresu od 01.01.2006 do 30.06.2006).

**13. INFORMACJE O UDZIELONYCH POŻYCZKACH ZE SZCZEGÓLNYM UWZGLĘDNIENIEM POŻYCZEK, PORECZEŃ I GWARANCJI UDZIELONYCH JEDNOSTKOM POWIĄZANYM GRUPY LOTOS S.A.**

**Pożyczka udzielona LOTOS Park Technologiczny Sp. z o.o. przez Grupę LOTOS S.A.**

W dniu 25 stycznia 2006 r. Grupa LOTOS SA udzieliła LOTOS Park Technologiczny Sp. z o.o. pożyczkę pieniężną w wysokości 350 tys. zł. Spłata pożyczki nastąpiła jednorazowo w okresie 3 m-cy od daty podpisania umowy pożyczki wraz z naliczonymi do dnia spłaty odsetkami.

**Pożyczka udzielona LOTOS Parafiny Sp. z o.o. przez Grupę LOTOS S.A.**

W dniu 10 marca 2006 r. Grupa LOTOS S.A. udzieliła pożyczki w wysokości 4,5 mln zł. Spłata pożyczki nastąpi w dwóch ratach do 31 grudnia 2008 roku..

Szczegółowe informacje o pożyczkach, poręczeniach i gwarancjach zawarte zostały w Notach 29 i 38 Not objaśniających do skonsolidowanego sprawozdania finansowego sporządzonego za okres 6 miesięcy zakończony 30 czerwca 2006 roku.



## **14. WYKORZYSTANIE WPŁYWÓW Z EMISJI ORAZ REALIZACJA CELÓW EMISYJNYCH.**

### **Zakup Rafinerii Południowych i Petrobaltic**

Zgodnie z zapisami celów emisyjnych zaprezentowanych w prospekcie emisyjnym Grupy LOTOS S.A. transakcję rozliczono w czerwcu 2005 roku, przy wykorzystaniu środków uzyskanych z emisji 35 000 000 akcji serii B przez Grupę LOTOS S.A. Pozostałe środki pozyskane z emisji zasiliły kapitał obrotowy przedsiębiorstwa.

Dodatkowo z wpływów netto z emisji do dnia 30 czerwca 2006 roku:

- Sfinansowano Program Kompleksowego Rozwoju Technicznego (PKRT) w kwocie 65,7 mln złotych,
- Sfinansowano inwestycje modernizacyjne w rafinerii w Gdańsku w kwocie 135,4 mln złotych,
- W listopadzie 2005 roku przeznaczono 65 mln złotych na dopłaty do kapitału spółki LOTOS Paliwa Sp. z o.o. w związku z realizacją programu rozwoju sieci stacji paliw „PROSTA”.

Uwzględniając powyższe, pozostała część wpływów netto z emisji w kwocie 482 mln złotych przeznaczona zostanie na realizację Programu Kompleksowego Rozwoju Technicznego oraz inwestycji modernizacyjnych w rafinerii w Gdańsku

**GRUPA KAPITAŁOWA GRUPY LOTOS S.A.**  
**SPRAWOZDANIE ZARZĄDU Z DZIAŁALNOŚCI GRUPY KAPITAŁOWEJ**  
**ZA OKRES 6 MIESIĘCY ZAKOŃCZONY 30 CZERWCA 2006 ROKU**

---

**15. OBJAŚNIENIE RÓŻNIC POMIĘDZY WYNIKAMI FINANSOWYMI A WCZEŚNIEJ PUBLIKOWANYMI PROGNOZAMI WYNIKÓW NA ROK 2006.**

Grupa LOTOS S.A. zaprezentowała prognozy wyników finansowych na 2006 rok po dacie bilansowej przypadającej na 30 czerwca 2006 rok uwzględniając przy konstrukcji prognozy wyniki za I półrocze 2006 rok.

Opublikowana w dniu 5 września 2006 roku prognoza zawiera następujące pozycje rachunku zysków i strat (w mln zł):

<b>Prognozowane pozycje rachunku zysków i strat</b>	<b>Wartość w mln zł</b>
Przychody ze sprzedaży	13.436
Amortyzacja	307
Zysk operacyjny	819
Zysk netto	723
Zysk netto przypisany akcjonariuszom jednostki dominującej	657

Ocena możliwości realizacji ww. prognozy oraz ewentualna jej weryfikacja zostanie dokonana przez Zarząd Spółki w najbliższym raporcie okresowym Grupy LOTOS S.A.

**16. OCENA MOŻLIWOŚCI REALIZACJI ZAMIERZEŃ INWESTYCYJNYCH, W TYM INWESTYCJI KAPITAŁOWYCH W PORÓWNANIU DO WIELKOŚCI POSIADANYCH ŚRODKÓW.**

Posiadane przez Grupę Kapitałową Grupy LOTOS S.A. środki pieniężne, krótkoterminowe papiery wartościowe oraz podpisane umowy kredytowe w pełni zabezpieczają planowane wydatki związane z realizacją aktualnie prowadzonych zadań inwestycyjnych i inwestycji kapitałowych.

## **17. CHARAKTERYSTYKA ZEWNĘTRZNYCH I WEWNĘTRZNYCH CZYNNIKÓW ISTOTNYCH DLA ROZWOJU ORAZ OPIS PERSPEKTYW ROZWOJU DZIAŁALNOŚCI GRUPY LOTOS S.A. I GRUPY KAPITAŁOWEJ GRUPY LOTOS S.A.**

**Kluczowymi czynnikami zewnętrznymi istotnymi dla rozwoju Grupy LOTOS S.A. i Grupy Kapitałowej Grupy LOTOS S.A. są:**

- **Notowania cen ropy i produktów naftowych** – w I półroczu 2006 roku doszło do dalszego wzrostu notowań cen ropy naftowej, a w konsekwencji do wzrostu cen produktów naftowych. Znacząco wzrósł również poziom marży rafinerijnej.
- **Kurs PLN/USD** – kształtowanie się kursów walutowych, zwłaszcza relacji PLN/USD, wpływa w pewnym stopniu na wyniki Spółki i Grupy Kapitałowej, ze względu na notowanie zarówno cen surowca jak i części cen produktów w walucie amerykańskiej.
- **Wysokość podaży i popytu na produkty naftowe** – w dłuższej perspektywie spodziewany jest wzrost popytu na olej napędowy oraz stabilizacja popytu na benzyny silnikowe. Tendencje te znajdują odzwierciedlenie w planach inwestycyjnych Spółki i Grupy Kapitałowej.
- **Zmiana regulacji prawnych w zakresie ulg w podatku akcyzowym** – z ulg w podatku akcyzowym korzysta w szczególności wchodząca w skład Grupy Kapitałowej Rafineria Jasło SA. Ze względu na planowane ograniczanie ulg aż do likwidacji niektórych z nich (np. ulgi transportowej) Spółka podjęła i prowadzi działania restrukturyzacyjne i inwestycyjne mające na celu takie przekształcenie działalności LOTOS Jasło S.A., aby mogła ona być rentowna również po ograniczeniu ulg. Działania te koncentrują się na przekształceniu Rafinerii Jasło SA w centrum przerobu odpadów

**Kluczowymi czynnikami wewnętrznymi istotnymi dla rozwoju Grupy LOTOS SA i Grupy Kapitałowej Grupy LOTOS S.A. są:**

- **Dalszy rozwój detalicznej sieci sprzedaży paliw** – realizacja programu PROSTA jest najważniejszym elementem budowy pozycji rynkowej w obszarze detalicznej sprzedaży paliw pod marką LOTOS. W szczególności istotne będzie efektywne przeprowadzenie włączenia do sieci LOTOS stacji nabytych od ExxonMobil Polska Sp. o.o. oraz Slovnaft, a także wybudowanie kolejnych stacji na przejętych w ramach tych transakcji nieruchomościach.
- **Realizacja Programu Kompleksowego Rozwoju Technicznego** – w dłuższej perspektywie niezwykle istotnym czynnikiem wpływającym na rozwój i wyniki finansowe Grupy LOTOS i Grupy Kapitałowej Grupy LOTOS S.A. będzie terminowa realizacja Programu Kompleksowego Rozwoju Technicznego. Po wybudowaniu i uruchomieniu instalacji składających się na ten program nastąpi dalszy wzrost zdolności przerobowych rafinerii w Gdańsku i korzystna zmiana struktury produkcji polegająca na zastąpieniu zasiarczonego, ciężkiego oleju opałowego o bardzo niskiej wartości wysokowartościowym olejem napędowym, na który rośnie popyt.
- **Realizacja programu rozwoju obszaru wydobycia** – planowany rozwój działalności wydobywczej powinien spowodować zwiększenie niezależności surowcowej Grupy Kapitałowej, a także przyczynić się do dalszej poprawy wyników finansowych.

Dotychczasowe działania restrukturyzacyjne i inwestycyjne, prowadzone przez zarząd Grupy LOTOS powołany w 2002 roku, których zwieńczeniem były oferta publiczna i debiut giełdowy Spółki i pozyskanie środków stworzyły solidną podstawę do dalszego rozwoju Grupy Kapitałowej i budowy jej wartości dla akcjonariuszy.

Realizacja programów inwestycyjnych i zamierzeń przedstawionych w prospekcie emisyjnym umożliwi dalsze wzmocnienie pozycji Spółki i Grupy Kapitałowej na krajowym rynku, a w konsekwencji powinna przyczynić się do poprawy wyników finansowych oraz wzrostu wartości akcji.

**GRUPA KAPITAŁOWA GRUPY LOTOS S.A.**  
**SPRAWOZDANIE ZARZĄDU Z DZIAŁALNOŚCI GRUPY KAPITAŁOWEJ**  
**ZA OKRES 6 MIESIĘCY ZAKOŃCZONY 30 CZERWCA 2006 ROKU**

---

**18. ZMIANY W SKŁADZIE OSÓB ZARZĄDZAJĄCYCH I NADZORUJĄCYCH GRUPY LOTOS S.A.**

**ZARZĄD – V kadencja**

Do 19 czerwca 2006 roku Zarząd działał w składzie:

1. Paweł Olechnowicz – Prezes Zarządu
2. Marek Sokołowski – Wiceprezes Zarządu
3. Wojciech Kowalczyk – Wiceprezes Zarządu

**ZARZĄD – VI kadencja**

W dniu 19 czerwca 2006 roku Rada Nadzorcza powołała Zarząd Grupy LOTOS S.A. VI kadencji w składzie:

1. Paweł Olechnowicz – Prezes Zarządu
2. Marek Sokołowski – Wiceprezes Zarządu
3. Mariusz Machajewski – Wiceprezes Zarządu

Skład Zarządu Grupy LOTOS S.A. na dzień 30 czerwca 2006 roku przedstawia się następująco:

1. Paweł Olechnowicz – Prezes Zarządu
2. Marek Sokołowski – Wiceprezes Zarządu
3. Mariusz Machajewski – Wiceprezes Zarządu

**RADA NADZORCZA- VI kadencja**

Rada Nadzorcza w okresie od 1 stycznia do 16 czerwca 2006 roku działała w składzie:

1. Jan Szomburg – Przewodniczący RN
2. Jan Stefanowicz – Wiceprzewodniczący RN
3. Grzegorz Szczodrowski – Sekretarz RN
4. Beata Zawadzka
5. Jacek Mościcki
6. Jacek Tarnowski
7. Henryk Siodmok

W dniu 16 czerwca Pan Jan Szomburg złożył rezygnację z przewodniczenia i członkostwa w Radzie Nadzorczej Grupy LOTOS S.A. Do dnia 28 września nie nastąpiły żadne zmiany w składzie Rady Nadzorczej Grupy LOTOS S.A.

Skład Rady Nadzorczej Grupy LOTOS S.A. na dzień 30 czerwca 2006 roku przedstawia się następująco:

1. Jan Stefanowicz – Wiceprzewodniczący RN
2. Grzegorz Szczodrowski – Sekretarz RN
3. Beata Zawadzka
4. Jacek Mościcki
5. Jacek Tarnowski
6. Henryk Siodmok

**19. WARTOŚĆ WYNAGRODZEŃ, NAGRÓD LUB KORZYŚCI NALEŻNYCH LUB POTENCJALNIE NALEŻNYCH OSOBOM ZARZĄDZAJĄCYM I NADZORUJĄCYM GRUPĘ LOTOS S.A.**

Wartość wynagrodzeń wypłaconych i należnych osobom zarządzającym i nadzorującym Grupę LOTOS S.A. podana jest w Nocie 41 Not objaśniających do skonsolidowanego sprawozdania finansowego sporządzonego za okres 6 miesięcy 2006 roku.

**GRUPA KAPITAŁOWA GRUPY LOTOS S.A.**  
**SPRAWOZDANIE ZARZĄDU Z DZIAŁALNOŚCI GRUPY KAPITAŁOWEJ**  
**ZA OKRES 6 MIESIĘCY ZAKOŃCZONY 30 CZERWCA 2006 ROKU**

---

**20. OKREŚLENIE ŁĄCZNEJ LICZBY I WARTOŚCI NOMINALNEJ WSZYSTKICH AKCJI GRUPY LOTOS S.A. ORAZ AKCJI I UDZIAŁÓW W JEDNOSTKACH POWIĄZANYCH GRUPY LOTOS S.A., BĘDĄCYCH W POSIADANIU OSÓB ZARZĄDZAJĄCYCH I NADZORUJĄCYCH.**

Zgodnie z posiadanymi przez Spółkę informacjami nw. osoby posiadają akcje Grupy LOTOS S.A.

	Stan na dzień 30 czerwca 2006 roku	
	<i>ilość akcji</i>	<i>wartość nominalna (PLN)</i>
Zarząd, w tym:	8.636	8.636
Pan Marek Sokołowski	8.636	8.636
Razem	8.636	8.636

Zgodnie z wiedzą Spółki członkowie Rady Nadzorczej nie posiadają akcji Spółki lub uprawnień do nich.

**GRUPA KAPITAŁOWA GRUPY LOTOS S.A.**  
**SPRAWOZDANIE ZARZĄDU Z DZIAŁALNOŚCI GRUPY KAPITAŁOWEJ**  
**ZA OKRES 6 MIESIĘCY ZAKOŃCZONY 30 CZERWCA 2006 ROKU**

---

**21. AKCJONARIUSZE POSIADAJĄCY, BEZPOŚREDNIO LUB POŚREDNIO PRZEZ PODMIOTY ZALEŻNE, CO NAJMNIEJ 5% W OGÓLNEJ LICZBIE GŁOSÓW NA WALNYM ZGROMADZENIU GRUPY LOTOS S.A.**

Struktura akcjonariatu Grupy LOTOS S.A. na dzień 30 czerwca 2006 roku była następująca:

<b>Akcjonariusze</b>	<b>Liczba akcji</b>	<b>Liczba głosów</b>	<b>Wartość nominalna akcji</b>	<b>Udział w kapitale podstawowym</b>
Nafta Polska S.A	7.878.030	7.878.030	7.878.030	6,93%
Skarb Państwa	59.025.000	59.025.000	59.025.000	51,91%
Pozostali	46.796.970	46.796.970	46.796.970	41,16%
<b>Razem</b>	<b>113.700.000</b>	<b>113.700.000</b>	<b>113.700.000</b>	<b>100,00%</b>

Spółka nie posiada informacji na temat pozostałych akcjonariuszy posiadających bezpośrednio lub pośrednio poprzez podmioty zależne, co najmniej 5% ogólnej liczby głosów na walnym zgromadzeniu Jednostki Dominującej, bowiem żaden z nich nie poinformował o tym fakcie Spółki do dnia sporządzenia niniejszego sprawozdania.



**GRUPA KAPITAŁOWA GRUPY LOTOS S.A.**  
**SPRAWOZDANIE ZARZĄDU Z DZIAŁALNOŚCI GRUPY KAPITAŁOWEJ**  
**ZA OKRES 6 MIESIĘCY ZAKOŃCZONY 30 CZERWCA 2006 ROKU**

---

**22.    **PODPISY CZŁONKÓW ZARZĄDU.****

Prezes Zarządu, Dyrektor Generalny	
	Paweł Olechnowicz
Wiceprezes Zarządu, Dyrektor ds. Operacyjnych	
	Marek Sokołowski
Wiceprezes Zarządu, Dyrektor ds. Ekonomiczno - Finansowych	
	Mariusz Machajewski