

**GRUPA LOTOS S.A.
SPRAWOZDANIE ZARZĄDU Z DZIAŁALNOŚCI GRUPY LOTOS S.A.
ZA ROK 2006**



GRUPA LOTOS S.A.

**SPRAWOZDANIE ZARZĄDU Z DZIAŁALNOŚCI GRUPY LOTOS S.A.
ZA ROK 2006**

GRUPA LOTOS S.A.
SPRAWOZDANIE ZARZĄDU Z DZIAŁALNOŚCI GRUPY LOTOS S.A.
ZA ROK 2006

WSTĘP.....	5
1. STRUKTURA GRUPY LOTOS S.A. NA DZIEŃ 31 GRUDNIA 2006 ROKU	5
2. ZMIANY WŁASNOŚCIOWE W GRUPIE LOTOS S.A. W 2006 ROKU	7
2.1 ASYMILACJA AKCJI	7
2.2 STRUKTURA KAPITAŁU AKCYJNEGO GRUPY LOTOS S.A. NA DZIEŃ 31.12.2006 ROKU	7
2.3 KURS AKCJI GRUPY LOTOS S.A. W 2006 ROKU NA GIEŁDZIE PAPIERÓW WARTOŚCIOWYCH W WARSZAWIE.....	9
3. ZMIANY W PODSTAWOWYCH ZASADACH ZARZĄDZANIA GRUPĄ LOTOS S.A. ORAZ ZASADY ŁADU KORPORACYJNEGO STOSOWANE W GRUPIE LOTOS S.A.	11
3.1 ZMIANY W PODSTAWOWYCH ZASADACH ZARZĄDZANIA GRUPĄ LOTOS S.A.	11
3.2 ZASADY ŁADU KORPORACYJNEGO STOSOWANE W GRUPIE LOTOS S.A.	11
4. INFORMACJE O PODSTAWOWYCH PRODUKTACH, TOWARACH I USŁUGACH GRUPY LOTOS S.A.....	14
5. INFORMACJE O ZMIANACH RYNKÓW ZBYTU, ORAZ O ZMIANACH ŹRÓDEŁ ZAOPATRZENIA W MATERIAŁY DO PRODUKCJI, W TOWARY I USŁUGI	16
6. OMÓWIENIE PODSTAWOWYCH WIELKOŚCI EKONOMICZNO – FINANSOWYCH UJAWNIONYCH W ROCZNYM SPRAWOZDANIU FINANSOWYM ORAZ OCENA CZYNNIKÓW I NIETYPOWYCH ZDARZEŃ MAJĄCYCH WPŁYW NA WYNIK Z DZIAŁALNOŚCI	18
6.1 RACHUNEK ZYSKÓW I STRAT.....	18
6.2 BILANS	19
6.3 PRZEPŁYWY PIENIĘŻNE	19
6.4 NIETYPOWE ZDARZENIA MAJĄCE WPŁYW NA WYNIK Z DZIAŁALNOŚCI.....	20
7. INFORMACJE O ZACIĄGNIĘTYCH KREDYTACH, UMOWACH POŻYCZEK, Z UWZGLĘDNIENIEM TERMINÓW ICH WYMAGALNOŚCI ORAZ O UDZIELONYCH PORĘCZENIACH I GWARANCJACH.....	21
7.1 ZACIĄGNIĘTE KREDYTY I POŻYCZKI WG STANU NA DZIEŃ 31.12.2006 ROKU.....	21
7.2 PORĘCZENIA I GWARANCJE UDZIELONE GRUPIE LOTOS S.A.	23
8. OCENA DOTYCZĄCA ZARZĄDZANIA ZASOBAMI FINANSOWYMI.....	24
9. OPIS PODSTAWOWYCH RYZYK I ZAGROŻEŃ	25
9.1 RYZYKA I ZAGROŻENIA ZEWNĘTRZNE, WYNIKAJĄCE Z OTOCZENIA	25
9.2 RYZYKA I ZAGROŻENIA WEWNĘTRZNE, WYNIKAJĄCE Z DZIAŁALNOŚCI SPÓŁKI.....	25
10. INFORMACJE O ZAWARTYCH UMOWACH ZNACZĄCYCH DLA DZIAŁALNOŚCI GRUPY LOTOS S.A. , W TYM UMOWACH ZAWARTYCH POMIĘDZY AKCJONARIUSZAMI ORAZ UMOWACH UBEZPIECZENIA, WSPÓŁPRACY I KOOPERACJI	26
11. INFORMACJE O POWIĄZANIACH ORGANIZACYJNYCH LUB KAPITAŁOWYCH GRUPY LOTOS S.A. Z INNYMI PODMIOTAMI ORAZ OKREŚLENIE GŁÓWNYCH INWESTYCJI KRAJOWYCH I ZAGRANICZNYCH	28
11.1 POWIĄZANIA ORGANIZACYJNE LUB KAPITAŁOWE WG STANU NA DZIEŃ 31.12.2006 ROKU	28
11.2 ZMIANY W POWIĄZANIACH ORGANIZACYJNYCH LUB KAPITAŁOWYCH.....	30
11.3 GŁÓWNE INWESTYCJE KRAJOWE I ZAGRANICZNE SPÓŁKI.	31

GRUPA LOTOS S.A.
SPRAWOZDANIE ZARZĄDU Z DZIAŁALNOŚCI GRUPY LOTOS S.A.
ZA ROK 2006

12. OPIS TRANSAKCJI Z PODMIOTAMI POWIĄZANYMI.....	32
13. INFORMACJE O UDZIELONYCH POŻYCZKACH ZE SZCZEGÓLNYM UWZGLĘDNIENIEM POŻYCZEK, PORĘCZEŃ I GWARANCJI UDZIELONYCH JEDNOSTKOM POWIĄZANYM GRUPY LOTOS SA.....	34
13.1 UDZIELONE POŻYCZKI	34
13.2 UDZIELONE PORĘCZENIA, GWARANCJE ORAZ ZABEZPIECZENIA.....	35
14. OPIS WYKORZYSTANIA WPŁYWÓW Z EMISJI W RAMACH REALIZACJI CELÓW EMISYJNYCH	36
15. OBJAŚNIENIE RÓŻNIC POMIĘDZY WYNIKAMI FINANSOWYMI A WCZEŚNIEJ PUBLIKOWANYMI PROGNOZAMI WYNIKÓW NA DANY ROK	37
16. WAŻNIEJSZE OSIĄGNIĘCIA W DZIEDZINIE BADAŃ I ROZWOJU TECHNICZNEGO W GRUPIE LOTOS S.A.....	38
17. OCENA MOŻLIWOŚCI REALIZACJI ZAMIERZEŃ INWESTYCYJNYCH, W TYM INWESTYCJI KAPITAŁOWYCH W PORÓWNIANIU DO WIELKOŚCI POSIADANYCH ŚRODKÓW	39
18. OPIS ISTOTNYCH ZDARZEŃ JAKIE MIAŁY MIEJSCE W ROKU OBROTOWYM ORAZ PO JEGO ZAKOŃCZENIU DO DNIA PUBLIKACJI RAPORTU ROCZNEGO.....	40
19. CHARAKTERYSTYKA ZEWNĘTRZNYCH I WEWNĘTRZNYCH CZYNNIKÓW ISTOTNYCH DLA ROZWOJU GRUPY LOTOS S.A. ORAZ OPIS PERSPEKTYW JEJ ROZWOJU.....	44
19.1 ZEWNĘTRZNE I WEWNĘTRZNE CZYNNIKI ISTOTNE DLA ROZWOJU GRUPY LOTOS S.A.....	44
19.2 OPIS PERSPEKTYW ROZWOJU GRUPY LOTOS S.A.....	44
20. ZMIANY W SKŁADZIE OSÓB ZARZĄDZAJĄCYCH I NADZORUJĄCYCH GRUPY LOTOS S.A.....	46
20.1 ZMIANY W SKŁADZIE OSÓB ZARZĄDZAJĄCYCH GRUPY LOTOS S.A.....	46
20.2 ZMIANY W SKŁADZIE OSÓB NADZORUJĄCYCH GRUPY LOTOS S.A.....	46
20.3 ZASADY DOTYCZĄCE POWOŁYWANIA I ODWOŁYWANIA OSÓB ZARZĄDZAJĄCYCH ORAZ UPRAWNIENIA OSÓB ZARZĄDZAJĄCYCH	47
21. UMOWY ZAWARTE POMIĘDZY EMITENTEM A OSOBAMI ZARZĄDZAJĄCYMI	49
22. WARTOŚĆ WYNAGRODZEŃ, NAGRÓD LUB KORZYŚCI NALEŻNYCH LUB POTENCJALNIE NALEŻNYCH OSOBOM ZARZĄDZAJĄCYM I NADZORUJĄCYM GRUPĘ LOTOS S.A.....	50
22.1 WYNAGRODZENIE WYPŁACONE I NALEŻNE CZŁONKOM ZARZĄDU GRUPY LOTOS S.A. W 2006 ROKU.....	50
22.2 WYNAGRODZENIE WYPŁACONE I NALEŻNE CZŁONKOM ZARZĄDU GRUPY LOTOS S.A. Z TYTUŁU CZŁONKOSTWA W RADACH NADZORCZYCH SPÓŁEK ZALEŻNYCH W 2006 ROKU	50
22.3 WYNAGRODZENIE WYPŁACONE I NALEŻNE CZŁONKOM RADY NADZORCZEJ GRUPY LOTOS S.A. W 2006 ROKU.....	50
22.4 INFORMACJE O POŻYCZKACH I ŚWIADCZENIACH O PODOBNYM CHARAKTERZE UDZIELONYCH OSOBOM WCHODZĄCYM W SKŁAD ORGANÓW ZARZĄDZAJĄCYCH I NADZORUJĄCYCH:.....	51
23. OKREŚLENIE ŁĄCZNEJ LICZBY I WARTOŚCI NOMINALNEJ WSZYSTKICH AKCJI GRUPY LOTOS S.A. ORAZ AKCJI I UDZIAŁÓW W JEDNOSTKACH POWIĄZANYCH GRUPY LOTOS S.A., BĘDĄCYCH W POSIADANIU OSÓB ZARZĄDZAJĄCYCH I NADZORUJĄCYCH	52
24. AKCJONARIUSZE POSIADAJĄCY, BEZPOŚREDNIO LUB POŚREDNIO PRZEZ PODMIOTY ZALEŻNE, CO NAJMNIEJ 5% W OGÓLNEJ LICZBIE GŁOSÓW NA WALNYM ZGROMADZENIU GRUPY LOTOS S.A.	53

GRUPA LOTOS S.A.
SPRAWOZDANIE ZARZĄDU Z DZIAŁALNOŚCI GRUPY LOTOS S.A.
ZA ROK 2006

25. INFORMACJE O ZNANYCH UMOWACH W WYNIKU KTÓRYCH MOGĄ W PRZYSZŁOŚCI NASTĄPIĆ ZMIANY W PROPORCJACH POSIADANYCH AKCJI PRZEZ DOTYCHCZASOWYCH AKCJONARIUSZY I OBLIGATARIUSZY	54
26. WSKAZANIE POSIADACZY WSZELKICH PAPIERÓW WARTOŚCIOWYCH, KTÓRE DAJĄ SPECJALNE UPRAWNIENIA KONTROLNE W STOSUNKU DO GRUPY LOTOS S.A.	55
27. INFORMACJE O SYSTEMIE KONTROLI PROGRAMÓW AKCJI PRACOWNICZYCH	56
28. WSKAZANIE WSZELKICH OGRANICZEŃ DOTYCZĄCYCH PRZENOSZENIA PRAWA WŁASNOŚCI PAPIERÓW WARTOŚCIOWYCH GRUPY LOTOS S.A. ORAZ WSZELKICH OGRANICZEŃ W ZAKRESIE WYKONYWANIA PRAWA GŁOSU PRZYPADAJĄCYCH NA AKCJE GRUPY LOTOS S.A.	57
29. INFORMACJE O UMOWIE Z PODMIOTEM UPRAWNIONYM DO BADANIA SPRAWOZDAŃ FINANSOWYCH	58
30. PODPISY CZŁONKÓW ZARZĄDU	59

GRUPA LOTOS S.A.
SPRAWOZDANIE ZARZĄDU Z DZIAŁALNOŚCI GRUPY LOTOS S.A.
ZA ROK 2006

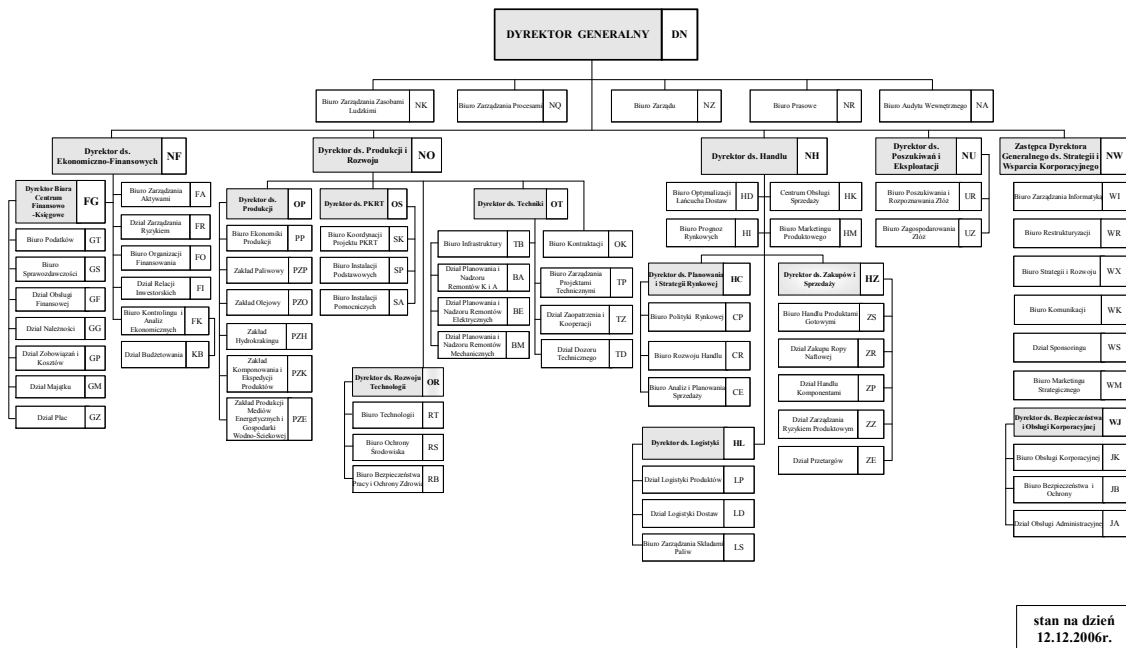
WSTĘP

Poniższe sprawozdanie Zarządu Grupy LOTOS S.A. za 2006 roku zostało sporządzone na podstawie Rozporządzenia Ministra Finansów z dnia 19 października 2005 roku w sprawie informacji bieżących i okresowych przekazywanych przez emitentów papierów wartościowych (Dz. U. Nr 209 poz.1744).

1. STRUKTURA GRUPY LOTOS S.A. NA DZIEŃ 31 GRUDNIA 2006 ROKU

W strukturze organizacyjnej Grupy LOTOS S.A. na dzień 31 grudnia 2006 roku funkcjonowały następujące jednostki organizacyjne:

- 15 pionów, w tym 6 podległych bezpośrednio Dyrektorowi Generalnemu,
- 37 biur,
- 22 działy,
- 5 zakładów



Z dniem 1 marca 2006 r. likwidacji uległo Biuro Marketingu, Promocji i PR w Pionie Dyrektora ds. Marketingu i Komunikacji.

Na bazie zlikwidowanego Biura Marketingu, Promocji i PR utworzono Biuro ds. Komunikacji Marketingowej oraz Dział PR.

W dniu 2 października 2006 roku nastąpiła reorganizacja polegająca na utworzeniu Pionu Dyrektora ds. Produkcji i Rozwoju na bazie zlikwidowanego Pionu Dyrektora ds. Operacyjnych.

W dniu **5 grudnia 2006 roku** reorganizacja struktury organizacyjnej Grupy LOTOS S.A. objęła Piony Dyrektora ds. Handlu, Dyrektora ds. Zaopatrzenia i Dystrybucji oraz Pion Zastępcy Dyrektora Generalnego ds. Strategii i Wsparcia Korporacyjnego.

Zlikwidowano Pion Dyrektora ds. Zaopatrzenia i Dystrybucji, którego funkcje i zadania przeniesiono do Pionu Dyrektora ds. Handlu.

GRUPA LOTOS S.A.
SPRAWOZDANIE ZARZĄDU Z DZIAŁALNOŚCI GRUPY LOTOS S.A.
ZA ROK 2006

W Pionie Dyrektora ds. Handlu w miejsce Biura Marketingu utworzono Biuro Marketingu Produktowego, Nowoutworzone Biuro Polityki Rynkowej oraz Biuro Analiz i Planowania Sprzedaży zastąpiły funkcjonujące dotychczas w pionie Dyrektora ds. Planowania i Strategii Rynkowej - Dział Ekonomiki Sprzedaży i Biuro Nadzoru Sprzedaży.

Ponadto likwidacji uległy: Pion Dyrektora ds. Sprzedaży Hurtowej i Pion Dyrektora ds. Sprzedaży Detalicznej, Utworzono Centrum Obsługi Sprzedaży, Biuro Optymalizacji Łącucha Dostaw oraz Pion Dyrektora ds. Logistyki wraz z podległymi komórkami, tj. Biurem Zarządzania Składami Paliw, Działem Logistyki Produktów i Działem Logistyki Dostaw,

Powstał także Pion Dyrektora ds. Zakupów i Sprzedaży wraz z podległymi mu komórkami organizacyjnymi, tj. Biurem Handlu Produktami Gotowymi, Działem Zakupu Ropy Naftowej, Działem Handlu Komponentami, Działem Zarządzania Ryzykiem Produktowym, Działem Przetargów.

GRUPA LOTOS S.A.
SPRAWOZDANIE ZARZĄDU Z DZIAŁALNOŚCI GRUPY LOTOS S.A.
ZA ROK 2006

2. ZMIANY WŁASNOŚCIOWE W GRUPIE LOTOS S.A. W 2006 ROKU

2.1 ASYMILACJA AKCJI

W dniu 4 lipca 2006 roku Krajowy Depozyt Papierów Wartościowych na podstawie Uchwały Nr 380/06 z dnia 28 czerwca 2006 roku dokonał asymilacji 8.250 akcji zwykłych na okaziciela spółki Grupa LOTOS S.A., powstałych po zamianie dokonanej w dniu 3 lipca 2006 roku 8.250 akcji zwykłych imiennych oznaczonych kodem PLLOTOS00033, z 55.620.959 akcjami zwykłymi na okaziciela spółki Grupa LOTOS S.A. oznaczonymi kodem PLLOTOS00025.

Akcje objęte asymilacją otrzymały kod PLLOTOS00025.

Z dniem 4 lipca 2006 roku:

- kodem PLLOTOS00025 oznaczonych jest 55.629.209 akcji spółki Grupa LOTOS S.A.,
- kodem PLLOTOS00033 oznaczonych jest 58.070.791 akcji spółki Grupa LOTOS S.A..

W dniu 4 kwietnia 2006 roku Krajowy Depozyt Papierów Wartościowych na podstawie Uchwały Nr 148/06 z dnia 29 marca 2006 roku dokonał asymilacji 11.819 akcji zwykłych na okaziciela spółki Grupa LOTOS S.A., powstałych po zamianie dokonanej w dniu 3 kwietnia 2006 roku 11.819 akcji zwykłych imiennych oznaczonych kodem PLLOTOS00033, z 55.609.140 akcjami zwykłymi na okaziciela spółki Grupa LOTOS S.A. oznaczonymi kodem PLLOTOS00025.

Akcje objęte asymilacją otrzymały kod PLLOTOS00025.

Od dnia 4 kwietnia 2006 roku do dnia 3 lipca 2006 roku:

- kodem PLLOTOS00025 oznaczonych było 55.620.959 akcji spółki Grupa LOTOS SA,
- kodem PLLOTOS00033 oznaczonych było 58.079.041 akcji spółki Grupa LOTOS SA.

W Grupie LOTOS S.A. przyjęto zasady konwersji akcji imiennych na akcje na okaziciela, które opublikowano w dniu 9 stycznia 2006 roku w raporcie bieżącym nr 3/2006

2.2 STRUKTURA KAPITAŁU AKCYJNEGO GRUPY LOTOS S.A. NA DZIEŃ 31.12.2006 ROKU

	Ilość akcji	Ilość głosów	Wartość nominalna akcji	Udział w kapitale zakładowym
Skarb Państwa	7.878.030	7.878.030	7.878.030	6,93 %
Nafta Polska S.A.	59.025.000	59.025.000	59.025.000	51,91 %
Pozostali akcjonariusze	46.796.970	46.796.970	46.796.970	41,16 %
Razem	113.700.000	113.700.000	113.700.000	100,00 %

Fundusz ING Nationale-Nederlanden Polska OFE stał się posiadaczem akcji Emitenta, zapewniających ponad 5% ogólnej liczby głosów na Walnym Zgromadzeniu Akcjonariuszy Grupy LOTOS S.A. w wyniku nabycia akcji Spółki Grupa LOTOS S.A. w transakcjach na GPW w Warszawie, rozliczonych w dniu 6 marca 2007 r., Przed zmianą udziału fundusz ING Nationale-Nederlanden Polska posiadał 5.676.589 (pięć milionów sześćset siedemdziesiąt sześć tysięcy pięćset osiemdziesiąt dziewięć) akcji Grupy LOTOS S.A., stanowiących 4,99% kapitału zakładowego Emitenta i był uprawniony do 5.676.589 głosów na WZA, co stanowiło 4,99% ogólnej liczby głosów.

W dniu 7 marca 2007 r. na rachunku papierów wartościowych Funduszu ING Nationale-Nederlanden Polska znajdowało się 5.876.589 (pięć milionów osiemset siedemdziesiąt sześć tysięcy pięćset osiemdziesiąt dziewięć) akcji Grupy LOTOS S.A., co stanowi 5,17% jej kapitału zakładowego i uprawnia do 5.876.589 głosów na WZA Grupy LOTOS S.A., stanowiących 5,17% ogólnej liczby głosów.

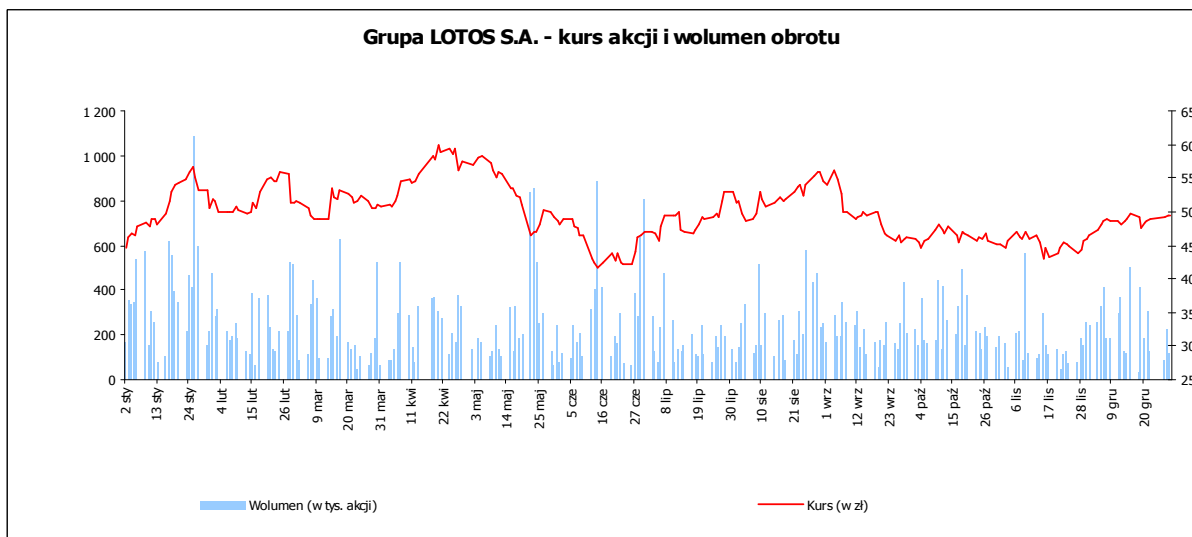
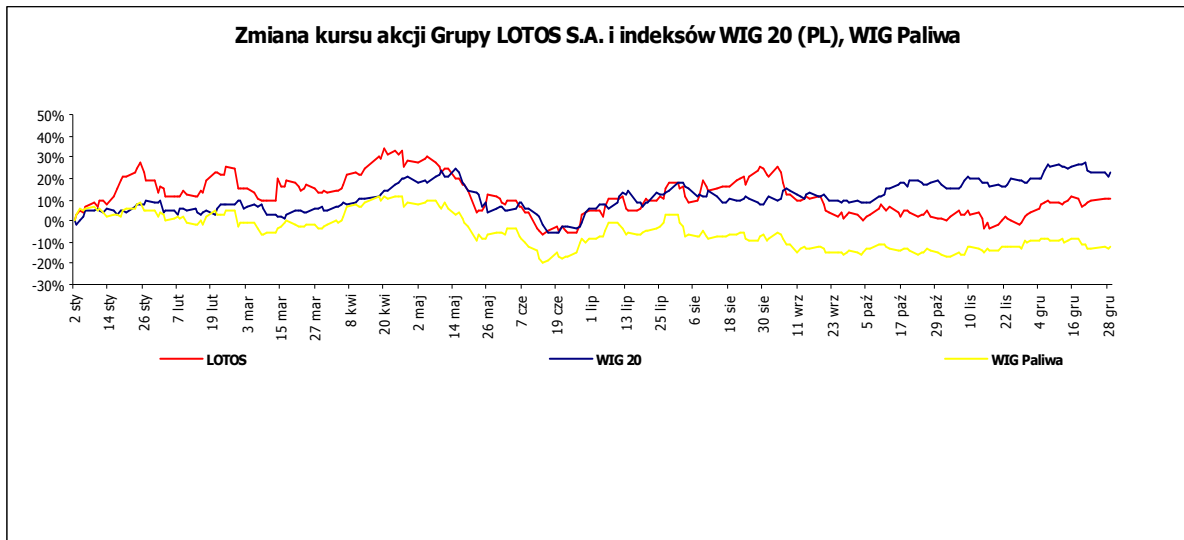
Zgodnie z powyższym, na dzień sporządzenia niniejszego sprawozdania akcjonariuszami, którzy bezpośrednio lub pośrednio przez podmioty zależne posiadają co najmniej 5% w ogólnej liczbie głosów na Walnym Zgromadzeniu Grupy LOTOS S.A. są:

GRUPA LOTOS S.A.
SPRAWOZDANIE ZARZĄDU Z DZIAŁALNOŚCI GRUPY LOTOS S.A.
ZA ROK 2006

Akcjonariusze	Liczba akcji	Liczba głosów	Udział w głosach na WZ	Wartość nominalna akcji	Udział w kapitale Podstawowym
Skarb Państwa	7.878.030	7.878.030	6,93%	7.878.030	6,93%
Nafta Polska S.A	59.025.000	59.025.000	51,91%	59.025.000	51,91%
ING Nationale-Nederlanden Polska Otwarty Fundusz Emerytalny	5.876.589	5.876.589	5,17%	5.876.589	5,17%
Pozostali	40.920.381	40.920.381	35,99%	40.920.381	35,99%
Razem	113.700.000	113.700.000	100,00%	113.700.000	100,00%

GRUPA LOTOS S.A.
SPRAWOZDANIE ZARZĄDU Z DZIAŁALNOŚCI GRUPY LOTOS S.A.
ZA ROK 2006

2.3 KURS AKCJI GRUPY LOTOS S.A. W 2006 ROKU NA GIEŁDZIE PAPIERÓW WARTOŚCIOWYCH W WARSZAWIE.



Kurs akcji Grupy LOTOS rozpoczął notowania w styczniu 2006 roku na poziomie 44,70 zł, a WIG 20 – 2 693,75 pkt. Pierwsze miesiące charakteryzowały się silnymi wzrostami kursu akcji Spółki (w styczniu najwyższy poziom od początku notowań akcji Spółki na GPW). W marcu akcje Grupy LOTOS weszły w skład notowanych na giełdzie wiedeńskiej indeksów: PTX (indeks największych polskich spółek) oraz CECE (indeks regionalny obejmujący akcje największych spółek z Polski, Czech i Węgier). W kwietniu kurs akcji Spółki osiągnął historyczne maksimum na poziomie 59,7 zł (+99% od momentu debiutu na GPW). Podobna tendencja występowała w kształtowaniu się indeksu WIG 20, od początku roku, aż do połowy maja znajdował się w on trendzie wzrostowym, osiągając kolejne historyczne maksima.

W maju nastąpiła głęboka korekta na rynkach międzynarodowych oraz na GPW, wskutek czego kurs akcji Spółki w ciągu jednego miesiąca spadł o prawie 15%, indeks WIG 20 zniżył o prawie 12%. Wskutek korekty na giełdzie, w czerwcu kurs akcji Grupy LOTOS zniżył do poziomu 41,6 zł, a indeks WIG 20 – 2 536,93 pkt, najniższych poziomów w skali całego roku. W drugiej połowie miesiąca nastąpiło odbicie i do początku września kurs akcji Grupy LOTOS znajdował się w trendzie wzrostowym. Pozytywnie na

GRUPA LOTOS S.A.
SPRAWOZDANIE ZARZĄDU Z DZIAŁALNOŚCI GRUPY LOTOS S.A.
ZA ROK 2006

kształtowanie się kursu wpłynęła m. in. zaprezentowana przez Spółkę strategia rozwoju na lata 2006-2012 oraz informacja o planach eksploatacji dwóch nowych złóż ropy na Morzu Bałtyckim. W sierpniu kurs akcji Grupy LOTOS po raz pierwszy od rozpoczęcia notowań przewyższył kurs PKN Orlen.

Od września do końca listopada, kurs akcji Grupy LOTOS znajdował się w trendzie spadkowym, podlegając nieznacznym wahaniom. Najważniejszy wpływ na taką sytuację miały czynniki koniunkturalne na rynkach międzynarodowych, w tym spadek marży rafinerijnej oraz dyferencjału Ural-Brent. Wśród czynników wewnętrznych, które miały wpływ na kształtowanie się cen akcji Spółki w tym okresie można wymienić publikację prognozy wyników za 2006 rok, która okazała się bardziej konserwatywna od oczekiwań rynkowych oraz publikację wyników za III kw., pomimo iż zysk netto Spółki za ten okres był wyższy od konsensusu rynkowego. Indeks WIG 20 utrzymywał w tym okresie zapoczątkowaną w połowie czerwca tendencję wzrostową, ulegając nieznacznym wahaniom aż do końca roku. W ostatnim miesiącu 2006 roku kurs akcji Grupy LOTOS znajdował się ponownie w trendzie wzrostowym.

W całym 2006 roku kurs akcji Grupy LOTOS zachowywał się lepiej w porównaniu z indeksem spółek paliwowych WIG-Paliwa (w skład indeksu wchodziły akcje Grupy LOTOS, PKN Orlen, PGNiG oraz MOL). Na koniec roku kurs akcji Spółki osiągnął poziom 49,30 zł i w skali całego roku wzrósł o 10,3%. Z kolei indeks WIG Paliwa osiągnął na koniec roku poziom 36 014,39 pkt, co stanowiło spadek w porównaniu z poziomem z początku stycznia 2006 roku o 12,6%. Indeks WIG 20 osiągnął w grudniu rekordowy w skali całego roku poziom – 3 429,79 pkt. Poziom indeksu na koniec roku wyniósł – 3 306,14 pkt, a wzrost w skali całego roku – 22,7%.

3. ZMIANY W PODSTAWOWYCH ZASADACH ZARZĄDZANIA GRUPĄ LOTOS S.A. ORAZ ZASADY ŁADU KORPORACYJNEGO STOSOWANE W GRUPIE LOTOS S.A.

3.1 ZMIANY W PODSTAWOWYCH ZASADACH ZARZĄDZANIA GRUPĄ LOTOS S.A.

W 2006 roku najważniejsze zmiany w zasadach zarządzania były następstwem zmian organizacyjnych w Spółce zmierzających do zapewnienia skutecznej realizacji „Strategii Grupy Kapitałowej Grupy LOTOS S.A. do roku 2012” oraz do obniżenia kosztów funkcjonowania Spółki, a w efekcie do poprawy wskaźników efektywnościowych i usprawnienia komunikacji pomiędzy jednostkami organizacyjnymi. W związku z powołaniem nowych pionów w strukturze organizacyjnej Spółki zmianie uległy zakresy kompetencji osób zarządzających nowopowstałymi strukturami.

3.2 ZASADY ŁADU KORPORACYJNEGO STOSOWANE W GRUPIE LOTOS S.A.

Zgodnie z oświadczeniem Zarządu Grupy LOTOS S.A. z dnia 15 maja 2006 roku Spółka przestrzega wszystkie zasady dobrych praktyk w spółkach publicznych za wyjątkiem zasady nr 14, 20, 27, 28, 38 i 43

Zasada 14

Uchwała o zaniechaniu rozpatrywania sprawy umieszczonej w porządku obrad może zapaść jedynie w przypadku, gdy przemawiają za nią istotne powody. Wniosek w takiej sprawie powinien zostać szczegółowo umotywowany.

Zdjęcie z porządku obrad bądź zaniechanie rozpatrywania sprawy umieszczonej w porządku obrad na wniosek akcjonariuszy wymaga podjęcia uchwały walnego zgromadzenia, po uprzednio wyrażonej zgodzie przez wszystkich obecnych akcjonariuszy, którzy zgłosili taki wniosek, popartej 75% głosów walnego zgromadzenia.

Komentarz

Zgodnie z § 6 pkt 5 Regulaminu Walnych Zgromadzeń, uchwała o zaniechaniu rozpatrywania sprawy umieszczonej w porządku obrad Walnego Zgromadzenia, może zapaść jedynie w przypadku, gdy przemawiają za nią istotne i rzeczowe powody, a wniosek w takiej sprawie, powinien zostać szczegółowo umotywowany przez wnioskodawcę. Zdjęcie z porządku obrad lub zaniechanie rozpatrywania sprawy umieszczonej w porządku obrad na wniosek akcjonariuszy wymaga zgody akcjonariusza lub akcjonariuszy którzy wnioskowali o umieszczenie danej sprawy w porządku obrad oraz uchwały Walnego Zgromadzenia przyjętej bezwzględną większością głosów.

Powyższe ograniczenie do bezwzględnej większości głosów wiąże się ze rolą Spółki w polskim sektorze paliwowym i koniecznością zachowania wpływu strategicznego akcjonariusza na działalność Spółki, zgodnie z wytycznymi Strategii dla Przemysłu Naftowego w Polsce.

Zasada 20

a) Przynajmniej połowę członków rady nadzorczej powinni stanowić członkowie niezależni, z zastrzeżeniem pkt d). Niezależni członkowie rady nadzorczej powinni być wolni od powiązań ze spółką i akcjonariuszami lub pracownikami, które mogłyby istotnie wpłynąć na zdolność niezależnego członka do podejmowania bezstronnych decyzji;

b) Szczegółowe kryteria niezależności powinien określać statut spółki,

c) Bez zgody większości niezależnych członków rady nadzorczej, nie powinny być podejmowane uchwały w sprawach:

- świadczenia z jakiegokolwiek tytułu przez spółkę i jakiejkolwiek podmioty powiązane ze spółką na rzecz członków zarządu;

- wyrażenia zgody na zawarcie przez spółkę lub podmiot od niej zależny istotnej umowy z podmiotem powiązany ze spółką, członkiem rady nadzorczej albo zarządu oraz z podmiotami z nimi powiązanymi;

- wyboru biegłego rewidenta dla przeprowadzenia badania sprawozdania finansowego spółki.

d) W spółkach, gdzie jeden akcjonariusz posiada pakiet akcji dający ponad 50% ogólnej liczby głosów, rada nadzorcza powinna liczyć co najmniej dwóch niezależnych członków, w tym niezależnego przewodniczącego komitetu audytu, o ile taki komitet został ustanowiony.

GRUPA LOTOS S.A.
SPRAWOZDANIE ZARZĄDU Z DZIAŁALNOŚCI GRUPY LOTOS S.A.
ZA ROK 2006

Komentarz

W Spółce, ze względu na obecny akcjonariat oraz jej rolę w polskim sektorze paliwowym, nie funkcjonuje instytucja członków niezależnych. Jednakże, Spółka nie wyklucza przyjęcia odpowiednich regulacji w przyszłości. Nie mniej jednak Rada Nadzorcza powołała stałe komitety Rady: Komitet Wynagrodzeń, Komitet Audytu oraz Komitet Strategii i Rozwoju.

Zasada 27

Wynagrodzenie członków rady nadzorczej powinno być ustalane na podstawie przejrzystych procedur i zasad. Wynagrodzenie to powinno być godziwe, lecz nie powinno stanowić istotnej pozycji kosztów działalności spółki ani wpływać w poważny sposób na jej wynik finansowy. Powinno też pozostawać w rozsądnej relacji do wynagrodzenia członków zarządu. Łączna wysokość wynagrodzeń wszystkich, a także indywidualna każdego z członków rady nadzorczej w rozbiciu dodatkowo na poszczególne jego składniki powinna być ujawniana w raporcie rocznym wraz z informacją o procedurach i zasadach jego ustalania.

Komentarz

Wynagrodzenia dla członków Rady Nadzorczej Spółki podlegają ograniczeniom i zasadom określonym w ustawie z dnia 3 marca 2000 r. o wynagradzaniu osób kierujących niektórymi podmiotami prawnymi (Dz. U. nr 26 z 2000 r., poz. 306, z późn zm.) oraz przepisach wykonawczych wydanych na jej podstawie.

Zasada 28

Rada nadzorcza powinna działać zgodnie ze swym regulaminem, który powinien być publicznie dostępny. Regulamin powinien przewidywać powołanie co najmniej dwóch komitetów:

- audytu,
- wynagrodzeń.

W skład komitetu audytu powinno wchodzić co najmniej dwóch członków niezależnych oraz przynajmniej jeden posiadający kwalifikacje i doświadczenie w zakresie rachunkowości i finansów. Zadania komitetów powinien szczegółowo określać regulamin rady nadzorczej. Komitety rady powinny składać radzie nadzorczej roczne sprawozdania ze swojej działalności. Sprawozdania te spółka powinna udostępnić akcjonariuszom.

Komentarz

W Spółce istnieje Regulamin Rady Nadzorczej, dostępny publicznie na stronie internetowej www.lotos.pl. Obecnie w Radzie Nadzorczej nie ma członków o statusie członka niezależnego. Brak instytucji członków niezależnych wynika z obecnej struktury akcjonariatu Spółki i jej roli w polskim sektorze paliwowym. Jednakże, Spółka nie wyklucza przyjęcia odpowiednich regulacji w przyszłości. Pomimo to §9 Regulaminu Rady Nadzorczej przewiduje powołanie trzech komitetów stałych. Są nimi: Komitet Wynagrodzeń, Komitet Audytu oraz Komitet Strategii i Rozwoju.

Ponadto zgodnie z § 9 pkt 1 Regulaminu Rady Nadzorczej, Rada Nadzorcza może powoływać spośród swoich członków zespoły robocze do zbadania poszczególnych zagadnień.

Zasada 38

Wynagrodzenie członków zarządu powinno być ustalane na podstawie przejrzystych procedur i zasad, z uwzględnieniem jego charakteru motywacyjnego oraz zapewnienia efektywnego i płynnego zarządzania spółką. Wynagrodzenie powinno odpowiadać wielkości przedsiębiorstwa spółki, pozostawać w rozsądnym stosunku do wyników ekonomicznych, a także wiązać się z zakresem odpowiedzialności wynikającej z pełnionej funkcji, z uwzględnieniem poziomu wynagrodzenia członków zarządu w podobnych spółkach na porównywalnym rynku.

Komentarz

Wynagrodzenia dla Zarządu Spółki podlegają ograniczeniom i zasadom określonym w ustawie z dnia 3 marca 2000 r. o wynagradzaniu osób kierujących niektórymi podmiotami prawnymi (Dz. U. nr 26 z 2000 r., poz. 306, z późn zm.) oraz przepisach wykonawczych wydanych na jej podstawie.

Zasada 43

Wybór podmiotu pełniącego funkcję biegłego rewidenta powinien być dokonany przez radę nadzorczą po przedstawieniu rekomendacji komitetu audytu lub przez walne zgromadzenie po przedstawieniu rekomendacji rady nadzorczej zawierającej rekomendację komitetu audytu. Dokonanie przez radę nadzorczą lub walne zgromadzenie innego wyboru niż rekomendowany przez komitet audytu powinno zostać szczegółowo

GRUPA LOTOS S.A.
SPRAWOZDANIE ZARZĄDU Z DZIAŁALNOŚCI GRUPY LOTOS S.A.
ZA ROK 2006

uzasadnione. Informacja na temat wyboru podmiotu pełniącego funkcje biegłego rewidenta wraz z uzasadnieniem powinna być zawarta w raporcie rocznym.

Komentarz

Wybór podmiotu pełniącego funkcję biegłego rewidenta dokonywany jest przez Radę Nadzorczą na podstawie rekomendacji Komitetu Audytu. Komitet Audytu dokonuje rekomendacji w oparciu o przejrzyste zasady i kryteria rynkowe. Komitet Audytu z uwagi na brak członków Rady Nadzorczej o statusie członka niezależnego nie spełnia kryteriów zasad ładu korporacyjnego. (patrz komentarz do zasady nr 20 i 28).

W 2006 roku nie miały miejsca odstępstwa od przestrzegania zasad, co do których Zarząd Spółki zobowiązał się w oświadczeniu z dnia 15 maja 2006 roku.

Jednocześnie Zarząd Grupy LOTOS S.A. informuje, iż aktualne oświadczenie w sprawie przestrzegania w Spółce zasad ładu korporacyjnego, zgodnie z Regulaminem Giełdy Papierów Wartościowych w Warszawie S.A., zostanie przekazane do publicznej wiadomości maksymalnie do 1 lipca 2007 roku.

GRUPA LOTOS S.A.
SPRAWOZDANIE ZARZĄDU Z DZIAŁALNOŚCI GRUPY LOTOS S.A.
ZA ROK 2006

4. INFORMACJE O PODSTAWOWYCH PRODUKTACH, TOWARACH I USŁUGACH GRUPY LOTOS S.A.

Struktura sprzedaży Grupy LOTOS S.A.

w %	rok 2006	rok 2005
Oleje napędowe	36,61%	32,87%
Benzyny	23,18%	25,59%
Oleje opałowe	16,62%	19,22%
W tym: lekki olej opałowy	6,57%	10,16%

Struktura asortymentowa przychodów ze sprzedaży Grupy LOTOS S.A. (w tys. zł)

w tysiącach złotych	01.01.2006 – 31.12.2006 za okres	% udział	01.01.2005 – 31.12.2005 za okres	% udział
Benzyny	5.334.104	31,8%	4.218.448	34,4%
Oleje napędowe	7.680.183	45,9%	5.224.488	42,6%
Lekki olej opałowy	955.390	5,7%	1.066.129	8,7%
Ciężki olej opałowy	614.245	3,7%	347.529	2,8%
Paliwo Jet- A1	919.873	5,5%	536.256	4,4%
Oleje bazowe	355.200	2,1%	250.302	2,0%
Asfalty oraz komponenty do ich produkcji	515.192	3,1%	296.497	2,4%
Gazy płynne	132.568	0,8%	86.696	0,7%
Pozostałe produkty rafineryjne	148.250	0,9%	189.153	1,5%
Razem produkty i towary ropopochodne	16.655.005	99,5%	12.215.498	99,5%
Pozostałe towary i materiały	5.334	0,0%	4.210	0,0%
Usługi	86.910	0,5%	56.082	0,5%
Razem	16.747.249	100,0%	12.275.790	100,0%
Eliminacja akcyzy, opłaty paliwowej	(5.117.428)		(3.730.062)	
Razem	11.629.821		8.545.728	

GRUPA LOTOS S.A.
SPRAWOZDANIE ZARZĄDU Z DZIAŁALNOŚCI GRUPY LOTOS S.A.
ZA ROK 2006

Struktura asortymentowa sprzedaży Grupy LOTOS S.A. (w tys. ton)

Wyszczególnienie	2006	Udział (%)	2005	Udział (%)
Benzyny	1 581	23,18%	1 352	25,59%
Oleje napędowe	2 498	36,61%	1 737	32,87%
Lekki olej opałowy	448	6,57%	537	10,16%
Ciężki olej opałowy	686	10,05%	478	9,06%
Paliwo Jet- A1	450	6,60%	282	5,35%
Oleje smarowe	0	0,00%	0	0,00%
Oleje bazowe	172	2,52%	156	2,95%
Asfalty oraz komponenty do ich produkcji	780	11,43%	523	9,89%
Gazy płynne	63	0,92%	48	0,91%
Pozostałe produkty rafineryjne	145	2,13%	170	3,22%
Razem produkty i towary ropopochodne	6 823	100,00%	5 283	100,00%

W roku 2006 sprzedaż Grupy LOTOS S.A. wzrosła o 29% w stosunku do roku 2005 i osiągnęła 6 823 tysięcy ton. Wzrost sprzedaży zanotowano we wszystkich grupach produktowych z wyjątkiem lekkiego oleju opałowego, którego sprzedaż spadła do poziomu 448 tysięcy ton, co stanowi 83% sprzedaży roku poprzedniego. Największy przyrost sprzedaży w porównaniu z rokiem 2005, zanotowano w grupie paliw lotniczych, o 59% (sprzedano 168 tysięcy ton więcej produktu). Wysoką sprzedaż dało się zaobserwować także w grupie asfaltów oraz ciężkiego oleju opałowego, których sprzedaż wzrosła odpowiednio o 49% i 43%. Największy wpływ na wzrost sprzedaży Grupy LOTOS S.A. miał 44%-owy wzrost sprzedaży olejów napędowych, przekładający się na zwiększenie sprzedaży o około 760 tysięcy ton (co stanowi około 50% całkowitego przyrostu sprzedaży Grupy LOTOS S.A. w stosunku do roku 2005). Duży wpływ na wysoką sprzedaż Grupy LOTOS S.A. w 2006 roku miała sprzedaż benzyn, której 17%-owy przyrost w porównaniu do roku 2005, zwiększył sprzedaż o 230 tysięcy ton. Zwiększenie sprzedaży zanotowano także w grupie gazów płynnych, o 30% więcej aniżeli w roku 2005, oraz olejów bazowych, o 10%, co w przypadku obu grup stanowi około 15 tysięcy ton więcej sprzedanego produktu.

GRUPA LOTOS S.A.
SPRAWOZDANIE ZARZĄDU Z DZIAŁALNOŚCI GRUPY LOTOS S.A.
ZA ROK 2006

5. INFORMACJE O ZMIANACH RYNKÓW ZBYTU, ORAZ O ZMIANACH ŹRÓDEŁ ZAOPATRZENIA W MATERIAŁY DO PRODUKCJI, W TOWARY I USŁUGI

Przychody netto ze sprzedaży Grupy LOTOS S.A. w podziale na rynki zbytu

w tysiącach złotych	01.01.2006 – 31.12.2006	Udział (%)	01.01.2005 – 31.12.2005	Udział (%)
Sprzedaż krajowa, w tym:	14.149.767	97,8%	10.348.532	84,3%
- produkty	13.775.347	82,3%	9.327.752	76,0%
- towary i materiały	374.420	15,5%	1.020.780	8,3%
Sprzedaż eksportowa, w tym:	2.597.482	2,2%	1.927.258	15,7%
- produkty	2.597.388	2,2%	1.927.258	15,7%
- towary i materiały	94	0,0%	-	-
Razem	16.747.249	100,0%	12.275.790	100,0%
w tym akcyza, opłata paliwowa	(5.117.428)		(3.730.062)	
RAZEM	11.629.821		8.545.728	

Najwięksi odbiorcy Grupy LOTOS S.A. w 2006 roku

W 2006 roku Grupa LOTOS S.A. posiadała dwóch odbiorców, których udział w sprzedaży przekroczył 10%. Były to następujące spółki zależne Grupy LOTOS S.A.: LOTOS Paliwa Sp. z o.o., której udział sięgnął 38,2 % oraz LOTOS Partner Sp. z o.o. z udziałem wynoszącym 33,3%.

Struktura terytorialna zakupów surowców i towarów ropopochodnych Grupy LOTOS S.A. za 2006 rok

w tysiącach złotych	01.01.2006 – 31.12..2006 za okres	% udział	01.01.2005 – 31.12.2005 za okres	% udział
Zakupy krajowe	850.829	8,0%	1.164.705	15,2%
Zakupy z importu	9.837.887	92,0%	6.501.501	84,8%
Zakupy razem	10.688.716	100,0%	7.666.206	100,0%

Struktura zaopatrzenia Grupy LOTOS S.A. za 2006 rok

w tysiącach złotych	01.01.2006 – 31.12.2006	Udział (%)
Surowce	10.374.759	88,1%
Towary	313.417	2,7%
Usługi	600.998	5,1%
Pozostałe zakupy	482.406	4,1%
Razem	11.771.580	100,0%

GRUPA LOTOS S.A.
SPRAWOZDANIE ZARZĄDU Z DZIAŁALNOŚCI GRUPY LOTOS S.A.
ZA ROK 2006

Struktura zaopatrzenia w towary ropopochodne Grupy LOTOS S.A. za 2006 rok

w tysiącach złotych	01.01.2006 – 31.12.2006	Udział (%)	01.01.2005 – 31.12.2005	Udział (%)
Oleje napędowe	94.773	30,24%	-	-
Benzyny	103.603	33,05%	-	-
Olej opałowy lekki	112.792	35,99%	597.345	100,00%
Olej opałowy ciężki	2.249	0,72%	-	-
Razem	313.417	100,00%	597.345	100,00%

Najwięksi dostawcy Grupy LOTOS S.A. w 2006 roku.

Dostawcami, których udział w zaopatrzeniu przekracza 10% przychodów Grupy LOTOS S.A. w 2006 roku są J&S Service Investment Ltd z siedzibą na Cyprze oraz Petraco Oil Company Ltd z siedzibą w Wielkiej Brytanii. Odpowiednio udział tych firm w zaopatrzeniu Grupy LOTOS S.A. wynosi 45,2% oraz 21,7%.

6. OMÓWIENIE PODSTAWOWYCH WIELKOŚCI EKONOMICZNO – FINANSOWYCH UJAWNIONYCH W ROCZNYM SPRAWOZDANIU FINANSOWYM ORAZ OCENA CZYNNIKÓW I NIETYPOWYCH ZDARZEŃ MAJĄCYCH WPŁYW NA WYNIK Z DZIAŁALNOŚCI

6.1 RACHUNEK ZYSKÓW I STRAT

PRZYCHODY

W 2006 roku Grupa LOTOS S.A. osiągnęła przychody netto ze sprzedaży produktów, towarów i materiałów w wysokości 11 629,8 mln zł tj. o 36,1% więcej niż w 2005 roku. Przychody netto ze sprzedaży produktów zwiększyły się w 2006r. o 47,0 % i stanowiły 97,4 % sumy przychodów ze sprzedaży. Przychody netto ze sprzedaży towarów i materiałów wyniosły w 2006 roku 304,1 mln zł, tj. 36,2% przychodów roku 2005. Przychody netto ze sprzedaży krajowej produktów stanowiły 76,9 % przychodów netto ze sprzedaży produktów ogółem. Ogółem masa sprzedaży w 2006 roku wyniosła 6 822,6 tys ton, z czego 100,3 tys. ton stanowiła sprzedaż towarowa paliw oraz 53,2 tys. ton stanowiła sprzedaż ropy naftowej. W porównaniu do roku 2005 nastąpił wzrost masy sprzedaży ogółem o 1 539,4 tys. ton, tj. o 29,1% (w tym olejów napędowych o 761,2 tys.t, benzyn o 229,1 tys.t, asfaltów i komponentów asfaltowych o 257,2 tys.t, ciężkich olejów opałowych o 207,4 tys. ton). Na wzrost przychodów ze sprzedaży w 2006 roku wpłynął oprócz zwiększonego wolumenu sprzedaży również wzrost cen ropy i produktów naftowych na rynkach światowych. Średnia cena sprzedaży netto produktów i towarów wyniosła w 2006 roku 1 694 zł/t i wzrosła o 5,1% w porównaniu z rokiem 2005.

ZYSK OPERACYJNY

Koszt własny sprzedaży wyniósł w 2006 roku 10 722,0 mln zł i wzrósł o 42,0 % w porównaniu z rokiem 2005. Jednostkowy koszt wytworzenia sprzedanych produktów wzrósł w porównaniu z rokiem 2005 o 13,4 % i wyniósł w 2006 roku 1 563 zł/t. Zysk brutto ze sprzedaży osiągnął w 2006 roku poziom 907,8 mln zł i obniżył się o 8,9% w porównaniu z zyskiem roku poprzedniego. Przyczyną tego spadku było przede wszystkim pogorszenie się w 2006 roku warunków rynkowych wpływających na działalność rafineryjną, a w szczególności niższe średnie marże rafineryjne. Średnia marża rafineryjna z notowań w 2006 roku osiągnęła poziom 4,81 USD/bbl i była niższa od marży w roku 2005 o 14,0%. Spółka poniosła w 2006 roku koszty sprzedaży w wysokości 400,2 mln zł, tj. o 28,0% więcej niż w roku poprzednim, głównie na skutek zwiększonego w 2006 roku o 29,1% wolumenu sprzedaży. W wyniku tego wzrostu nastąpił wzrost kosztów transportu kolejowego, wzrost kosztów transportu morskiego oraz związany ze zwiększoną ekspedycją paliw ze składów magazynowych w kraju wzrost kosztów ich magazynowania. Wyższe o 11,9 % koszty ogólnego zarządu były następstwem zwiększenia skali działalności przedsiębiorstwa. Wymienione czynniki oraz większe ujemne saldo na pozostałej działalności operacyjnej wpłynęły na spadek zysku operacyjnego do poziomu 338,5 mln zł, tj. o 36,7% w porównaniu z rokiem 2005.

DZIAŁALNOŚĆ FINANSOWA

Wynik z działalności finansowej w 2006 wyniósł 153,0 mln zł i wzrósł w porównaniu z 2005 rokiem o 40,9 mln zł, tj. o 36,5%. Główne przyczyny omawianego wzrostu to przyrost o 14,6 mln zł otrzymanych od spółek zależnych w 2006 roku dywidend, większe o 13,9 mln zł zyski z tytułu różnic kursowych oraz większy o 40,9 mln zł dodatni wynik na rozliczeniu instrumentów pochodnych. Równocześnie w 2006 roku spadły o 36,9 mln zł zyski ze zbycia inwestycji.

ZYSK PRZED OPODATKOWANIEM I ZYSK NETTO

Grupa LOTOS S.A. wypracowała w 2006 roku zysk przed opodatkowaniem w wysokości 491,5 mln zł, tj. niższy o 24,0% w porównaniu z rokiem 2005. Zysk netto z działalności kontynuowanej w 2006 roku ukształtował się na poziomie 406,7 mln zł, co stanowi spadek w stosunku do roku poprzedniego o 125,6 mln zł.

GRUPA LOTOS S.A.
SPRAWOZDANIE ZARZĄDU Z DZIAŁALNOŚCI GRUPY LOTOS S.A.
ZA ROK 2006

6.2 BILANS

Na dzień 31 grudnia 2006 roku suma bilansowa w bilansie Grupy LOTOS S.A. wyniosła 5 977,3 mln zł i w ciągu roku 2006 wzrosła o 601,7 mln zł. Wzrost aktywów trwałych o 245,3 mln zł, tj. o 9,4 % w porównaniu ze stanem na 31 grudnia 2005 roku nastąpił głównie na skutek wzrostu o 111,5 mln zł stanu rzeczowych aktywów trwałych oraz wzrostu o 122,5 mln zł stanu zaliczek na środki trwałe w budowie związanych przede wszystkim z Programem PKRT.

W 2006 roku nastąpił wzrost o 356,5 mln zł tj. o 12,9 % aktywów obrotowych, których poziom na dzień 31 grudnia 2006 wyniósł 3 116,1 mln zł. Wzrost poziomu zapasów o 317,3 mln zł wynika głównie z wyższej masy sprzedaży, wyższych cen surowców i produktów oraz przyrostu poziomu zapasów obowiązkowych. Zwiększony wolumen sprzedaży oraz wyższe ceny produktów były również przyczyną wzrostu o 460,1 mln zł należności z tytułu dostaw i usług. Równocześnie w 2006 roku wystąpił spadek o 130,6 mln zł krótkoterminowych aktywów finansowych na skutek sprzedaży papierów wartościowych zakupionych w 2005 roku za środki uzyskane z emisji akcji oraz spadek o 297,7 mln zł stanu środków pieniężnych i ich ekwiwalentów.

W strukturze aktywów nieznacznie obniżył się udział aktywów trwałych z 48,7 % w 2005 roku do 47,9% w roku 2006, głównie z powodu zmniejszenia się udziału rzeczowych aktywów trwałych i aktywów finansowych w aktywach ogółem. Niewielki wzrost udziału aktywów obrotowych w sumie aktywów nastąpił na skutek większego wzrostu udziału zapasów i należności niż spadku udziału krótkoterminowych aktywów finansowych oraz środków pieniężnych i ich ekwiwalentów.

Wzrost kapitałów własnych Grupy LOTOS S.A. o 406,7 mln zł był spowodowany wzrostem w 2006 roku zysków zatrzymanych.

Udział kapitałów własnych w sumie pasywów obniżył się nieznacznie z 75,9 % w 2005 roku do 75,0 % w 2006 roku.

W 2006 roku nastąpił spadek o 11,3 mln zł stanu zobowiązań długoterminowych, głównie na skutek niższej rezerwy na podatek odroczony. Stan zobowiązań krótkoterminowych na 31 grudnia 2006 wyniósł 1 311,0 mln zł i wzrósł o prawie 206,3 mln zł w porównaniu ze stanem na 31 grudnia 2005 roku, głównie na skutek zaciągniętych w 2006 roku kredytów obrotowych, które według stanu na koniec roku 2006 wyniosły 120,3 mln zł oraz wzrostu o 85,8 mln zł zobowiązań krótkoterminowych i rozliczeń międzyokresowych biernych dotyczących przede wszystkim podatków i ubezpieczeń społecznych.

6.3 PRZEPIŁYWKY PIENIĘŻNE

Stan środków pieniężnych na koniec 2006 roku w Grupie LOTOS S.A. uwzględniający zadłużenie w rachunku bieżącym wyniósł -119,0 mln zł i obniżył się w ciągu 2006 roku o 418,0 mln zł.

Przepływy pieniężne netto z działalności operacyjnej Grupy LOTOS S.A. wyniosły w 2006 roku -191,9 mln zł, co oznacza spadek w porównaniu z dodatnim saldem przepływów pieniężnych netto z działalności operacyjnej w 2005 roku o 426,6 mln zł. Wykazane ujemne saldo środków pieniężnych netto z działalności operacyjnej powstało na skutek między innymi zwiększenia stanu należności o 451,9 mln zł i zwiększenia stanu zapasów o 317,3 mln zł. Na odchylenie wysokości przepływów środków pieniężnych netto z działalności operacyjnej w 2006 roku od przepływów w roku 2005 wpłynął przede wszystkim:

- mniejszy o 257,2 mln zł przyrost stanu zobowiązań i rozliczeń międzyokresowych biernych w 2006 roku w porównaniu do roku 2005, wynikający głównie z wyższej dynamiki wzrostu cen ropy w 2005 roku,
- mniejszy o 125,6 mln zł zysk netto wypracowany w roku 2006 od zysku netto 2005 roku,
- wyższy w 2006 roku o 101,9 mln zł zapłacony podatek dochodowy,
- wyższy o 100,1 mln zł wzrost stanu należności będący przede wszystkim konsekwencją wzrostu wolumenu sprzedaży,
- niższy o 172,9 mln zł wzrost stanu zapasów w 2006 roku w porównaniu z rokiem 2005 na skutek szybszego tempa wzrostu cen ropy w ciągu 2005 roku niż w roku 2006.

Ujemne saldo przepływów środków pieniężnych netto z działalności inwestycyjnej w 2006 roku wyniosło -227,3 mln zł i zmniejszyło się w porównaniu z 2005 rokiem, gdzie przepływy wynosiły -713,2 mln zł. Zmiana ta spowodowana została przede wszystkim wydatkami w 2005 roku związanymi z nabyciem długoterminowych aktywów finansowych ze środków pochodzących z emisji akcji w wysokości 234,9 mln zł oraz sprzedażą w 2006 roku krótkoterminowych aktywów finansowych za 123,8 mln zł, wobec zakupu za 90,2 mln zł takich aktywów w roku 2005.

GRUPA LOTOS S.A.
SPRAWOZDANIE ZARZĄDU Z DZIAŁALNOŚCI GRUPY LOTOS S.A.
ZA ROK 2006

W roku 2006 roku Grupa LOTOS S.A. wykazała zerowe saldo przepływów środków pieniężnych z działalności finansowej, wobec wysokiego dodatniego salda w 2005 roku ok. 697,6 mln zł. Na takie obniżenie się poziomu przepływów finansowych wpływ miała emisja akcji spółki w 2005 roku pomniejszona o wypływ gotówki spowodowany spłatą kredytów.

6.4 NIETYPOWE ZDARZENIA MAJĄCE WPŁYW NA WYNIK Z DZIAŁALNOŚCI

W 2006 roku nie wystąpiły nietypowe zdarzenia, które miałyby istotny wpływ na wynik z działalności Grupy LOTOS S.A.

GRUPA LOTOS S.A.
SPRAWOZDANIE ZARZĄDU Z DZIAŁALNOŚCI GRUPY LOTOS S.A.
ZA ROK 2006

7. INFORMACJE O ZACIĄGNIĘTYCH KREDYTACH, UMOWACH POŻYCZEK, Z UWZGLĘDNIENIEM TERMINÓW ICH WYMAGALNOŚCI ORAZ O UDZIELONYCH PORĘCZENIACH I GWARANCJACH

7.1 ZACIĄGNIĘTE KREDYTY I POŻYCZKI WG STANU NA DZIEŃ 31.12.2006 ROKU

Kredyty i pożyczki

w tysiącach złotych	31 grudnia 2006	31 grudnia 2005
Kredyty bankowe	120.309	-
Pożyczki	-	-
Razem	120.309	-
W tym:		
Część długoterminowa	-	-
Część krótkoterminowa	120.309	-

Podział kredytów i pożyczek według instytucji udzielających finansowania

w tysiącach złotych	31 grudnia 2006	31 grudnia 2005
Część krótkoterminowa		
Pekao S.A.	15.255	-
ING Bank Śląski S.A.	29.646	-
PKO BP S.A.	10.635	-
Bank Handlowy w Warszawie S.A.	60.791	-
Bank Millennium S.A.	1.941	-
BZ WBK S.A.	2.040	-
Kredyt Bank S.A.	1	-
Razem część krótkoterminowa	120.309	-
Wartość kredytów w danej walucie w przeliczeniu na PLN		
EUR	3.965	-
USD	58.366	-
PLN	57.978	-
Razem	120.309	-

Na dzień 31 grudnia 2006 roku efektywna stopa procentowa kredytów kształtuje się na średnim poziomie około 4,80 %.

GRUPA LOTOS S.A.
SPRAWOZDANIE ZARZĄDU Z DZIAŁALNOŚCI GRUPY LOTOS S.A.
ZA ROK 2006

Informacje na temat kredytów na dzień 31 grudnia 2006 roku przedstawiały się następująco:

Nazwa (firma) banku/ jednostki ze wskazaniem formy prawnej	Siedziba	Kwota kredytu / pożyczki wg umowy		Kwota kredytu / pożyczki pozostała do spłaty (część krótkoterminowa)		Kwota kredytu / pożyczki pozostała do spłaty (część długoterminowa)		Termin spłaty		Warunki finansowe (warunki oprocentowania, sposób placenia odsetek, inne)	Zabezpieczenia
		PLN	Waluta	PLN	Waluta	PLN	Waluta	Krótkoter- minowej	Długoter- minowej		
Bank Millennium S.A.	Warszawa	30.000	-	1.941	-	-	-	-	-	1M WIBOR + marża bankowa	oświadczenie o poddaniu się egzekucji
Bank Handlowy w Warszawie S.A.	Warszawa	-	40.000 USD lub równowartość	28.050	-	-	-	-	-	T/N WIBOR + marża bankowa	oświadczenie o poddaniu się egzekucji
		-	-	32.547	11.183 USD	-	-	-	-	SW LIBOR USD + marża bankowa	
		-	-	194	51 EUR	-	-	-	-	SW EURIBOR + marża bankowa	
ING Bank Śląski S.A.	Warszawa	-	9.000 USD lub równowartość	56	-	-	-	-	-	1M WIBOR + marża bankowa	oświadczenie o poddaniu się egzekucji
		-	-	25.819	8.871 USD	-	-	-	-	1M LIBOR USD + marża bankowa	
		-	-	3.771	984 EUR	-	-	-	-	1M EURIBOR + marża bankowa	
PKO BP S.A.	Warszawa	100.000	-	10.635	-	-	-	-	-	1M WIBOR + marża bankowa	oświadczenie o poddaniu się egzekucji
BZ WBK S.A.	Warszawa	30.000	-	2.040	-	-	-	-	-	1M WIBOR + marża bankowa	oświadczenie o poddaniu się egzekucji
Bank Pekao S.A.	Warszawa	100.000	-	15.255	-	-	-	-	-	1M WIBOR + marża bankowa	oświadczenie o poddaniu się egzekucji
Kredyt Bank S.A.	Warszawa	10.000	-	1	-	-	-	-	-	O/N WIBOR + marża bankowa	oświadczenie o poddaniu się egzekucji
RAZEM				120.309	20.054 USD						
					1.035 EUR						

Marże bankowe dotyczące zaciągniętych kredytów i pożyczek mieszczą się w przedziale 0,05% - 2,0%.

GRUPA LOTOS S.A.
SPRAWOZDANIE ZARZĄDU Z DZIAŁALNOŚCI GRUPY LOTOS S.A.
ZA ROK 2006

7.2 PORĘCZENIA I GWARANCJE UDZIELONE GRUPIE LOTOS S.A.

- W dniu 4 lipca 2006 roku na zlecenie Grupy LOTOS S.A. Bank Millennium S.A. wystawił gwarancję bankową, której beneficjentem jest Dyrektor Izby Celnej w Gdyni tytułem zabezpieczenia długów celnych, podatków, innych opłat powstałych w okresie od dnia 4 lipca 2006 roku do 4 maja 2007 roku, do łącznej kwoty 160.000 tysięcy złotych. Odpowiedzialność banku wygasa w dniu 3 lipca 2007 roku.
- W dniu 23 maja 2005 roku na zlecenie Grupy LOTOS S.A. Bank PKO BP S.A. wystawił 3 gwarancje dobrego wykonania umowy na rzecz Agencji Mienia Wojskowego na kwotę 8,6 milionów złotych, które dnia 24 lipca 2006 roku zostały uzupełnione 3 innymi gwarancjami na łączną kwotę 20,06 milionów złotych. Łączna wartość gwarancji to 28.656 tysięcy złotych. Termin ważności gwarancji mija dnia 31 grudnia 2007 roku.
- W dniu 6 listopada 2006 roku na zlecenie Grupy LOTOS S.A. Citibank Handlowy wystawił gwarancję bankową w postaci akredytywy na kwotę 74.998 tysięcy USD. Akredytywa zabezpieczała transakcje handlową – zapłatę za dostawę ropy z Kuwejtu. Zobowiązanie warunkowe w postaci akredytywy wygasło w dniu 11 stycznia 2007 roku.
- W dniu 1 grudnia 2006 na zlecenie Grupy LOTOS S.A. Deutsche Bank Polska wystawił gwarancję bankową na rzecz Morgan Stanley Capital Group w postaci akredytywy stand-by na kwotę 12.000 tys. USD. Akredytywa zabezpieczała transakcje handlowe – zapłaty za olej napędowy. Zobowiązanie warunkowe w postaci akredytyw wygasło 31 stycznia 2007 roku.
- W dniu 27 stycznia 2007 roku na zlecenie Grupy LOTOS S.A. Bank Handlowy w Warszawie S.A. wystawił gwarancję bankową w postaci akredytywy na kwotę 42.600 tysięcy USD. Gwarancja wygasła w dniu 10 kwietnia 2007 roku.

GRUPA LOTOS S.A.
SPRAWOZDANIE ZARZĄDU Z DZIAŁALNOŚCI GRUPY LOTOS S.A.
ZA ROK 2006

8. OCENA DOTYCZĄCA ZARZĄDZANIA ZASOBAMI FINANSOWYMI

W okresie objętym sprawozdaniem Grupa LOTOS S.A. wykazywała pełną zdolność do wywiązywania się z zaciągniętych zobowiązań wobec innych podmiotów. W okresie od 1 stycznia do 31 grudnia 2006 roku Spółka korzystała z kredytów obrotowych w rachunku bieżącym. Na dzień 31 grudnia 2007 roku Spółka dysponowała niewykorzystanymi przyznanymi środkami kredytowymi. Szczegółowa struktura zadłużenia kredytowego została przedstawiona w Nocie 24 do Jednostkowego Sprawozdania Finansowego.

Sytuacja płatnicza na dzień 31 grudnia 2006 roku charakteryzowała się wysokimi wskaźnikami płynności.

Syntetyczną ocenę sytuacji ekonomiczno – finansowej Grupy LOTOS S.A. dokonano za pomocą analizy wskaźnikowej badając kształtowanie się wartości wskaźników w obszarach rentowności, płynności i zadłużenia.

Wskaźnik	2006	2005
Zysk operacyjny (w tys. złotych)	338 477	535 081
Marża zysku operacyjnego (1)	2,91%	6,26%
Zysk brutto (w tys. złotych)	491 511	647 170
Rentowność sprzedaży brutto (2)	4,23%	7,57%
Zysk netto (w tys. złotych)	406 714	532 268
Rentowność sprzedaży netto (3)	3,50%	6,23%
Stopa zwrotu z kapitału własnego ROE (4)	9,07%	13,05%
Stopa zwrotu z aktywów ROA (5)	6,80%	9,90%
Płynność bieżąca (6)	2,38	2,50
Płynność szybka (7)	1,18	1,36
Rotacja należności (w dniach) (8)	40,05	37,56
Rotacja zobowiązań (w dniach) (9)	24,21	28,11
Kapitał pracujący (10)	1 805 118	1 654 925
Udział kapitału pracującego w całości aktywów (11)	30,20%	30,79%
Zadłużenia ogółem (12)	24,96%	24,13%
Wskaźnik zobowiązań do kapitału własnego (13)	33,27%	31,80%

(1) zysk operacyjny/sprzedaż netto

(2) zysk brutto/sprzedaż netto

(3) zysk netto/sprzedaż netto

(4) zysk netto/wartość kapitału własnego na koniec okresu

(5) zysk netto/wartość aktywów na koniec okresu

(6) aktywa obrotowe/zobowiązania krótkoterminowe

(7) (aktywa obrotowe - zapasy)/zobowiązania krótkoterminowe

(8) (średnie należności z tytułu dostaw i usług/sprzedaż netto)*365

(9) (średnie zobowiązania z tytułu dostaw i usług/koszt własny sprzedaży)*365

(10) aktywa obrotowe - zobowiązania krótkoterminowe

(11) kapitał pracujący/aktywa

(12) zobowiązania ogółem/aktywa

(13) zobowiązania ogółem/kapitał własny

9. OPIS PODSTAWOWYCH RYZYK I ZAGROŻEŃ

9.1 RYZYKA I ZAGROŻENIA ZEWNĘTRZNE, WYNIKAJĄCE Z OTOCZENIA

- **Ryzyko związane z ogólną sytuacją makroekonomiczną** – sytuacja finansowa Spółki zależna jest od sytuacji ekonomicznej w Polsce i na świecie. Na wyniki finansowe generowane przez Grupę LOTOS S.A. mają wpływ takie czynniki jak tempo wzrostu PKB, poziom inflacji i stóp procentowych, poziom dochodów osobistych ludności, stopa bezrobocia, rozwój infrastruktury drogowej oraz rozwój sektora usług i handlu. Ewentualne znaczące zmiany w wyżej wymienionych czynnikach mogłyby negatywnie wpłynąć na tempo rozwoju i wzrostu wyników finansowych Grupy LOTOS S.A. Ryzyko to dotyczy w podobnym stopniu wszystkich spółek z sektora.
- **Ryzyko związane z przyszłymi regulacjami prawnymi** – na działalność i wyniki finansowe Grupy LOTOS wpływają regulacje prawne – zarówno wynikające z prawa polskiego jak i przepisów Unii Europejskiej, odnoszące się do takich zagadnień jak podatki, zapasy obowiązkowe, normy jakości produktów, ochrona środowiska, magazynowanie paliw, stacje paliw, rurociągi, konkurencja. Ewentualne wprowadzenie nowych, bardziej restrykcyjnych przepisów w którymś z tych obszarów może spowodować wzrost kosztów operacyjnych bądź niezbędnych nakładów inwestycyjnych Spółki. Grupa LOTOS S.A. analizuje informacje dotyczące ewentualnych przyszłych regulacji prawnych pod kątem ich wpływu na działalność Spółki. Ryzyko to dotyczy w podobnym stopniu wszystkich spółek z sektora.
- **Ryzyka związane ze zmianami i interpretacjami prawa podatkowego** – regulacje podatkowe podlegają w Polsce częstym zmianom, w konsekwencji czego stosunkowo często pojawiają się niejasności dotyczące interpretacji przepisów i różnice w opiniach pomiędzy przedsiębiorcami a organami skarbowymi. Grupa LOTOS S.A. prowadzi działalność dążąc do minimalizacji ryzyk podatkowych, jednakże określenie stopnia, w jakim Spółka jest narażona na te ryzyka nie jest możliwe.
- **Ryzyko związane z limitami uprawnień do emisji CO₂** - nowopowstałym zagrożeniem jest ryzyko przyznania rafinerii Grupy LOTOS S.A. limitu uprawnień do emisji CO₂ na lata 2008-2012 poniżej emisji przewidywanej po zrealizowaniu programu PKRT, co musiałoby skutkować zakupieniem uprawnień emisyjnych na wolnym rynku i wzrostem kosztów operacyjnych Grupy LOTOS S.A.

9.2 RYZYKA I ZAGROŻENIA WEWNĘTRZNE, WYNIKAJĄCE Z DZIAŁALNOŚCI SPÓŁKI

- **Ryzyka finansowe** – w przypadku Spółki są to przede wszystkim ryzyka rynkowe (marży rafinerijnej, walutowe i stóp procentowych) oraz ryzyko kredytowe. Grupa LOTOS S.A. posiada określone procedury zabezpieczania się przed każdym z wymienionych rodzajów ryzyka, opisane szczegółowo w prospekcie emisyjnym Spółki.
- **Ryzyka związane z realizacją Programu Kompleksowego Rozwoju Technicznego – Ryzyka związane z realizacją Programu Kompleksowego Rozwoju Technicznego** – PKRT jest najważniejszym i mającym najwyższą wartość projektem inwestycyjnym i rozwojowym w Grupie LOTOS S.A. Z jego realizacją wiąże się szereg ryzyk, do najważniejszych można zaliczyć ryzyko związane ze znaczącymi kosztami inwestycji, ryzyko opóźnienia realizacji projektu oraz ryzyka technologiczne. Pozostałe czynniki ryzyka związanego z realizacją PKRT są stopniowo redukowane w miarę postępów prac nad przygotowaniem i realizacją projektu.

10. INFORMACJE O ZAWARTYCH UMOWACH ZNACZĄCYCH DLA DZIAŁALNOŚCI GRUPY LOTOS S.A., W TYM UMOWACH ZAWARTYCH POMIĘDZY AKCJONARIUSZAMI ORAZ UMOWACH UBEZPIECZENIA, WSPÓŁPRACY I KOOPERACJI

- W dniu 28 grudnia 2006 r. Grupa LOTOS S.A. oraz Spółka LOTOS Asphalt Sp. z o.o. (w 100% kontrolowana przez Grupę LOTOS S.A.) podpisały umowę znaczącą, dotyczącą sprzedaży oleju opałowego na rzecz LOTOS Asphalt Sp. z o.o.
Umowa została zawarta na czas nieokreślony oraz przewiduje standardowe kary umowne, których wartość zależy od ilości nie zrealizowanych dostaw lub nieodebranych zamówień produktów. Szacunkowa wartość umowy w okresie 5 lat jej obowiązywania wynosi ok. 450.000 tys. PLN. Umowa została uznana za znaczącą ze względu na fakt, iż jej szacunkowa wartość przekracza 10% kapitałów własnych Grupy LOTOS SA. Jednocześnie od 1 stycznia 2007 roku Grupa LOTOS S.A. zaprzestała sprzedaży wyżej opisywanych produktów do spółki LOTOS Mazowsze S.A. (zależnej od Grupy LOTOS S.A. w 100%) w związku z konsekwentnie realizowaną optymalizacją i restrukturyzacją pionu handlu w Grupie LOTOS.
- W dniu 24 października 2006 r. Grupa LOTOS S.A. podpisała umowę z PETRACO OIL COMPANY Limited z siedzibą na Guernsey, na dostawę dla Grupy LOTOS S.A., w okresie od dnia 1 stycznia 2007 r. do 31 grudnia 2011 r., 9.000.000 (dziewięciu milionów) ton ropy naftowej typu REBCO w oparciu o zasoby Rosnieftu. W umowie tej strony przewidziały możliwość przedłużenia obowiązywania umowy o kolejny rok. Przewidywana wartość dostaw na podstawie ww. umowy do 2011 r. wynosi około 2.600.000.000 (dwóch miliardów sześciuset milionów) USD (8.024.900.000 PLN wg kursu średniego NBP dla USD z dnia 24 października 2006r.). Umowa przewiduje standardowe kary umowne, które wraz z pozostałymi warunkami umowy nie odbiegają od powszechnie stosowanych dla tego typu umów. Zawarcie umowy wynika ze strategii Spółki na lata 2006 – 2012, zgodnie z którą dywersyfikacja zaopatrzenia w ropę naftową realizowana będzie poprzez:
 - wzrost własnego wydobycia,
 - dostawy rurociągiem "Przyjaźń" z kierunków wschodnich,
 - dostawy drogą morską, ze źródeł innych niż kierunek wschodni.Umowa została uznana za znaczącą ze względu na jej szacunkową wartość, która przekracza 10% kapitałów własnych Grupy LOTOS S.A.
- W dniu 29 czerwca 2006 r. zawarte zostały dwie komplementarne umowy handlowe pomiędzy Grupą LOTOS S.A. a PKN Orlen S.A. Pierwsza z nich dotyczy sprzedaży na rzecz PKN Orlen S.A., zaś druga zakupu paliw płynnych od PKN Orlen S.A. przez Grupę LOTOS S.A. Łączna szacunkowa wartość umów, które zostały zawarte na czas określony i wygasły odpowiednio: w dniu 31 października 2006 r. i 30 września 2006 r., wynosi 200.000 tys. PLN. Umowy nie przewidują kar i nie zawierają zapisów, które uniemożliwiłyby dochodzenie na zasadach ogólnych kwot należnych z tytułu niewykonania zobowiązań przez którąś ze stron. Umowy nie zawierają zastrzeżonych terminów, zostały zawarte na standardowych warunkach rynkowych.
- W dniu 6 marca 2006 r. zawarta została pomiędzy ConocoPhillips Poland Sp. z o.o. a LOTOS Partner Sp. z o.o. (spółką w 100% zależną od Grupy LOTOS S.A.) i Grupą LOTOS S.A. trójstronna umowa znacząca na sprzedaż i dostawy paliw płynnych na rzecz ConocoPhillips Poland Sp. z o.o. Szacunkowa wartość umowy, która została zawarta na czas określony i wygasa w dniu 31 grudnia 2006 r., wynosi 1.000.000 tys. PLN. Maksymalna wysokość kar wynikających z Umowy szacowana jest na 25.000 tys. PLN. Umowa nie zawiera zapisów, które uniemożliwiłyby dochodzenie dodatkowych kwot na zasadach ogólnych. Umowa została zawarta na standardowych warunkach rynkowych i uznana za znaczącą ze względu na jej wartość, która przekracza 10% kapitałów własnych Grupy LOTOS S.A.
- W dniu 13 lutego 2006 r. BP Polska Sp. z o.o., LOTOS Partner Sp. z o.o. (spółka w 100% zależna od Grupy LOTOS SA) oraz Grupa LOTOS S.A. podpisały umowę znaczącą na sprzedaż paliw płynnych na rzecz BP Polska Sp. z o.o. Umowa została zawarta na czas określony i wygasa w dniu 31 grudnia 2006 r. Szacunkowa wartość umowy w okresie jej obowiązywania wynosi 1.030.000 tys. PLN.

GRUPA LOTOS S.A.
SPRAWOZDANIE ZARZĄDU Z DZIAŁALNOŚCI GRUPY LOTOS S.A.
ZA ROK 2006

Umowa została uznana za znaczącą ze względu na fakt, iż jej szacunkowa wartość przekracza 10% kapitałów własnych Grupy LOTOS S.A.

- W dniu 2 lutego 2006 r. Neste Polska Sp. z o.o., LOTOS Partner Sp. z o.o. (spółka w 100% zależna od Grupy LOTOS SA) oraz Grupa LOTOS S.A. podpisały umowę znaczącą na sprzedaż paliw płynnych na rzecz Neste Polska Sp. z o.o. Umowa została zawarta na czas określony i wygasa w dniu 31 grudnia 2008 r. Szacunkowa wartość umowy w okresie jej obowiązywania wynosi 2.400.000 tys. złotych PLN. Umowa przewiduje kary umowne, których szacowana, maksymalna wysokość wynosi 55.000 tys. PLN. Umowa nie zawiera zapisów, które uniemożliwiałyby dochodzenie dodatkowych kwot na zasadach ogólnych.

Umowa została uznana za znaczącą ze względu na fakt, iż jej szacunkowa wartość przekracza 10% kapitałów własnych Grupy LOTOS SA. Jednocześnie w dniu 2 lutego 2005 roku w związku z zawarciem opisanej wyżej trójstronnej umowy, LOTOS Partner Sp. z o.o. i Neste Polska Sp. z o.o. rozwiązały wcześniejszą umowę na sprzedaż paliw płynnych z dnia 1 stycznia 2004 r. W związku z faktem podpisania nowej umowy pomiędzy Neste Polska Sp. z o.o., LOTOS Partner Sp. z o.o. oraz Grupą LOTOS S.A. nie przewiduje się znaczących skutków finansowych rozwiązania powyższej umowy.

Umowy znaczące zawarte po dniu bilansowym

- W dniu 23 stycznia 2007 r. pomiędzy Grupą LOTOS S.A., LOTOS Partner Sp. z o.o. (spółką w 100% zależną od Grupy LOTOS S.A.) oraz BP Polska Sp. z o.o. podpisana została umowa znacząca na sprzedaż i dostawy paliw płynnych na rzecz BP Polska Sp. z o.o. Umowę zawarto na czas określony do 31 grudnia 2007 r. Szacunkowa jej wartość wynosi 1.000.000 tys. PLN. Umowa zawiera postanowienia dotyczące kar umownych, których wielkość maksymalna wynosi 22.000 tys. PLN. Umowa nie zawiera zapisów, które uniemożliwiałyby dochodzenie dodatkowych kwot na zasadach ogólnych. Umowa została uznana za znaczącą ze względu na jej wartość, która przekracza 10% kapitałów własnych Grupy LOTOS S.A.

- W dniu 2 stycznia 2007 r. Grupa LOTOS S.A. oraz Spółka LOTOS Kolej Sp. z o.o. (w 100% kontrolowana przez Grupę LOTOS S.A.) podpisały umowę na świadczenie kompleksowych usług kolejowych przez LOTOS Kolej na rzecz Grupy LOTOS.

W zakres świadczonych usług wchodzi między innymi:

- nadanie i odbiór przesyłek kolejowych, których nadawcą i odbiorcą jest Grupa LOTOS,
- zabezpieczenie odpowiedniej ilości i rodzaju cystern na potrzeby Grupy LOTOS,
- obsługa techniczna i zabezpieczenie technicznej sprawności urządzeń kolejowych stanowiących własność Grupy LOTOS.

Umowa została zawarta na okres pięciu lat oraz przewiduje standardowe kary umowne, których wartość zależy od opóźnień lub niezrealizowania usług przez Spółkę LOTOS Kolej. Szacunkowa wartość umowy w okresie jej obowiązywania wynosi ok. 1.000.000 tys. PLN. Umowa została uznana za znaczącą ze względu na fakt, iż jej szacunkowa wartość przekracza 10% kapitałów własnych Grupy LOTOS SA.

W 2006 roku Grupa LOTOS S.A. nie zawarła znaczących umów ubezpieczenia, współpracy i kooperacji.

GRUPA LOTOS S.A.
SPRAWOZDANIE ZARZĄDU Z DZIAŁALNOŚCI GRUPY LOTOS S.A.
ZA ROK 2006

11. INFORMACJE O POWIĄZANIACH ORGANIZACYJNYCH LUB KAPITAŁOWYCH GRUPY LOTOS S.A. Z INNYMI PODMIOTAMI ORAZ OKREŚLENIE GŁÓWNYCH INWESTYCJI KRAJOWYCH I ZAGRANICZNYCH

11.1 POWIĄZANIA ORGANIZACYJNE LUB KAPITAŁOWE WG STANU NA DZIEŃ 31.12.2006 ROKU

Wykaz podmiotów, w których Spółka posiada udziały w kapitale lub w ogólnej liczbie głosów w organie stanowiącym podmiotu.

Na dzień 31 grudnia 2006 roku i 31 grudnia 2005 roku udział w ogólnej liczbie głosów posiadanych przez Spółkę w podmiotach zależnych jest równy udziałowi w kapitałach tych jednostek.

Nazwa podmiotu	Siedziba	Przedmiot działalności	Procentowy udział Spółki w kapitale podstawowym	
			31.12.2006	31.12.2005
LOTOS Paliwa Sp. z o.o.	Gdańsk	Sprzedaż hurtowa, detaliczna paliw, lekkiego oleju opałowego, zarządzanie siecią stacji paliw LOTOS	100,00%	100,00%
LOTOS Partner Sp. z o.o.	Gdańsk	Sprzedaż paliw i obsługa detalicznych sieci koncernów zagranicznych; obsługa logistyczna	100,00%	100,00%
LOTOS Mazowsze S.A.	Mława	Sprzedaż LPG, ciężkiego oleju opałowego oraz produktów specjalnych (siarki, plastyfikatorów, paliw z komponentami z recyklingu)	100,00%	100,00%
LOTOS Oil S.A.	Gdańsk	Produkcja i sprzedaż olejów smarowych i smarów oraz krajowa sprzedaż olejów bazowych	100,00%	100,00%
LOTOS Asfalt Sp. z o.o.	Gdańsk	Produkcja i sprzedaż asfaltów	100,00%	100,00%
LOTOS Ekoenergia S.A.	Gdańsk	Realizacja budowy podstawowych instalacji PKRT; spółka nie rozpoczęła działalności operacyjnej	100,00%	100,00%
LOTOS Kolej Sp. z o.o.	Gdańsk	Transport kolejowy	100,00%	100,00%
LOTOS Serwis Sp. z o.o.	Gdańsk	Działalność w zakresie utrzymania ruchu mechanicznego, elektrycznego i automatyki, wykonawstwo remontów	100,00%	100,00%
LOTOS Lab Sp. z o.o.	Gdańsk	Wykonywanie analiz laboratoryjnych	100,00%	100,00%
LOTOS Straż Sp. z o.o.	Gdańsk	Ochrona przeciwpożarowa	100,00%	100,00%
LOTOS Ochrona Sp. z o.o.	Gdańsk	Ochrona mienia i osób	100,00% ⁽¹⁾	87,44%
LOTOS Parafiny Sp. z o.o.	Jasło	Sprzedaż i produkcja mas parafinowych	100,00%	100,00%
LOTOS Czechowice S.A. (spółka posiada swoją grupę kapitałową, dawniej Rafineria Czechowice S.A. ⁽²⁾)	Czechowice	Magazynowanie i dystrybucja paliw ⁽³⁾	80,04%	80,04%
LOTOS Jasło S.A. (spółka posiada swoją grupę kapitałową, dawniej Rafineria Jasło S.A. ⁽⁴⁾)	Jasło	Wytwarzanie i przetwarzanie produktów rafinacji ropy naftowej oraz ich sprzedaż hurtowa i detaliczna	80,01%	80,01%
Petrobaltic S.A. (spółka posiada swoją grupę kapitałową)	Gdańsk	Pozyskiwanie oraz eksploatacja złóż ropy naftowej i gazu ziemnego	69,00%	69,00%

GRUPA LOTOS S.A.
SPRAWOZDANIE ZARZĄDU Z DZIAŁALNOŚCI GRUPY LOTOS S.A.
ZA ROK 2006

Nazwa podmiotu	Siedziba	Przedmiot działalności	Procentowy udział Spółki w kapitale podstawowym	
			31.12.2006	31.12.2005
UAB LOTOS Baltija	Litwa	Obrót hurtowy i detaliczny olejami smarowymi m.in. na terenie Litwy i Białorusi, Ukrainy i Łotwy	100,00%	100,00%
BiproRaf Sp. z o.o.	Gdańsk	Usługi projektowe dla przemysłu naftowego	(5)	50,00%
Rafineria Nafty Glimar S.A. w upadłości	Gorlice	Działalność rafineryjna (obecnie wstrzymana z powodu upadłości spółki)	91,54%	91,54%
LOTOS Hydrokompleks Sp. z o.o.	Gorlice	Realizacja budowy oraz późniejsza eksploatacja instalacji Hydrokompleks; spółka nie rozpoczęła działalności operacyjnej	100,00%	100,00%
LOTOS Park Technologiczny Sp. z o.o.	Gorlice	Zarządzanie majątkiem Rafinerii Glimar	27,45% ⁽⁶⁾	90,00%
Spółki stowarzyszone				
LOTOS Tank Sp. z o.o. ⁽⁸⁾	Jasło	Sprzedaż hurtowa paliw ciekłych, gazowych oraz produktów pochodnych	30,00%	30,00%
Spółki pozostałe				
Naftoport Sp. z o.o.	Gdańsk	Eksploatacja terminali przeładunkowych ropy i produktów naftowych	8,97%	8,97% ⁽⁷⁾
Daltrade Ltd.	Londyn	Import i dystrybucja produktów chemicznych	1,99%	1,99%

⁽¹⁾ W dniu 20 grudnia 2006 roku na podstawie umowy sprzedaży udziałów Grupa LOTOS S.A. nabyła pozostałą część (12,56%) udziałów w LOTOS Ochrona Sp. z o.o. Łączna cena nabycia udziałów wynosi 88 tysięcy złotych.

⁽²⁾ W dniu 19 grudnia 2005 roku Sąd Rejonowy w Katowicach zarejestrował zmianę firmy spółki z Rafineria Czechowice S.A. na LOTOS Czechowice S.A.

⁽³⁾ Z dniem 31 marca 2006 roku Spółka zaprzestała przerobu ropy naftowej.

⁽⁴⁾ W dniu 2 stycznia 2006 roku Sąd Rejonowy w Rzeszowie zarejestrował zmianę firmy spółki z Rafineria Jasło S.A. na LOTOS Jasło S.A.

⁽⁵⁾ W związku z faktem zbycia przez Grupę LOTOS S.A. udziałów spółki Przedsiębiorstwo Projektowo-Usługowe BiproRaf Sp. z o.o. (PPU BiproRaf Sp. z o.o.) (patrz Nota 35 Dodatkowe informacje i objaśnienia), na dzień sporządzenia niniejszego sprawozdania finansowego udziały PPU BiproRaf Sp. z o.o. zostały zaprezentowane w pozycji krótkoterminowe aktywa finansowe.

⁽⁶⁾ W dniu 17 lutego 2006 roku Sąd Rejonowy dla Krakowa - Śródmieścia w Krakowie, XII Wydział Gospodarczy Krajowego Rejestru Sądowego zarejestrował podwyższenie kapitału zakładowego spółki LOTOS Park Technologiczny Sp. z o.o. do wysokości 12.374 tysięcy złotych. Po podwyższeniu kapitał zakładowy spółki LOTOS Park Technologiczny Sp. z o.o. dzieli się na 24.748 udziałów o wartości nominalnej 500 złotych za jeden udział, z których wynika 24.748 głosów. Podwyższenie kapitału nastąpiło w drodze wniesienia przez Grupę LOTOS S.A. wkładów pieniężnych w wysokości 4.300 tysięcy złotych w wyniku czego Grupa LOTOS S.A. zwiększyła swój udział w kapitale zakładowym spółki LOTOS Park Technologiczny Sp. z o.o. do 38,4%. W dniu 6 grudnia 2006 roku LOTOS Jasło S.A. w wyniku wniesienia aportu objęła w podwyższonym kapitale zakładowym spółki LOTOS Park Technologiczny Sp. z o.o. 9.866 udziałów za łączną kwotę 4.933 tysięcy złotych. W wyniku transakcji spółka LOTOS Jasło S.A. stała się właścicielem 28,5% udziałów spółki LOTOS Park Technologiczny Sp. z o.o. W dniu 19 stycznia 2007 roku Sąd Rejonowy dla Krakowa - Śródmieścia w Krakowie, XII Wydział Gospodarczy Krajowego Rejestru Sądowego, zarejestrował podwyższenie kapitału zakładowego spółki LOTOS Park Technologiczny Sp. z o.o. do wysokości 17.307 tysięcy złotych. Po podwyższeniu kapitał zakładowy spółki LOTOS Park Technologiczny Sp. z o.o. dzieli się na 34.634 udziały o wartości nominalnej 500 złotych za jeden udział, z których wynika 34.634 głosów. W dniu 28 grudnia 2006 roku w związku z inkorporacją spółki CBA Racer Sp. z o.o. przez LOTOS Czechowice S.A. zwiększył się udział LOTOS Czechowice S.A. w kapitale zakładowym LOTOS Park Technologiczny Sp. z o.o. z 28,26% do 35,58%. W efekcie zmian w strukturze udziałowców spółki LOTOS Park Technologiczny Sp. z o.o. Grupa LOTOS S.A. na dzień 31 grudnia 2006 roku posiada 27,45% udział w kapitale zakładowym spółki LOTOS Park Technologiczny Sp. z o.o.

⁽⁷⁾ W dniu 14 kwietnia 2005 roku została zawarta pomiędzy Grupą LOTOS S.A. jako sprzedającym i PERN „Przyjaźń” S.A. („PERN”) jako kupującym Umowa sprzedaży 13 udziałów o jednostkowej wartości nominalnej 589 tysięcy złotych i sumarycznej 7.657 tysięcy złotych stanowiących, w dniu podpisania umowy, 16,67% kapitału zakładowego Przedsiębiorstwa Przeładunku Paliw Płynnych „Naftoport” Sp. z o.o. („Naftoport”). Przeprowadzenie transakcji wymagało zgody Urzędu Ochrony Konkurencji i Konsumentów, który wydał ją w dniu 13 kwietnia 2005 roku. W wyniku zbycia udziałów Grupa LOTOS S.A. na dzień 31 grudnia 2005 roku posiadała 8,97% udział w kapitale zakładowym Naftoport Sp. z o.o. W wyniku zbycia części udziałów Naftoport, Spółka w 2005 roku zrealizowała zysk w wysokości 26.344 tysięcy złotych.

GRUPA LOTOS S.A.
SPRAWOZDANIE ZARZĄDU Z DZIAŁALNOŚCI GRUPY LOTOS S.A.
ZA ROK 2006

⁽⁸⁾ W dniu 11 kwietnia 2007 roku Grupa LOTOS S.A. podpisała z LOTOS Jasło S.A. umowę zakupu 700 sztuk udziałów spółki LOTOS Tank Sp. z o.o. (patrz Nota 35 Dodatkowe informacje i objaśnienia). Łączna cena nabycia udziałów wynosi 642,5 tysięcy złotych. W wyniku powyższej transakcji Grupa LOTOS S.A. posiada 100% udział w kapitale zakładowym spółki LOTOS Tank Sp. z o.o.

11.2 ZMIANY W POWIĄZANIACH ORGANIZACYJNYCH LUB KAPITAŁOWYCH

PODWYŻSZENIE KAPITAŁÓW ZAKŁADOWYCH W SPÓŁCE LOTOS KOLEJ SP. Z O.O.

W dniu 12 kwietnia 2006 r. nastąpiło podwyższenie kapitału zakładowego Spółki z dotychczasowej kwoty 233.000,- złotych o kwotę 1.767.000,- złotych do łącznej wysokości 2.000.000,- złotych. Kapitał zakładowy dzieli się na 4.000 udziałów po 500,- złotych każdy. Grupa LOTOS S.A. posiada 4.000 udziałów, tj. 100% udziału w kapitale zakładowym oraz 100% udziału w głosach LOTOS Kolej Sp. z o.o.

PODWYŻSZENIE KAPITAŁÓW ZAKŁADOWYCH W SPÓŁCE LOTOS BIOPALIWA SP. ZO.O.

W dniu 10 maja 2006 r. zostało zarejestrowane przez Sąd podniesienie kapitału zakładowego z 265.000,- złotych do 10.000.000,- złotych, co nastąpiło poprzez zwiększenie liczby udziałów z 530 do 20.000. Wartość nominalna jednego udziału nie uległa zmianie i wynosi 500,- złotych. 100% udziałowcem przed i po podniesieniu kapitału jest spółka LOTOS Czechowice S.A.

Podniesienia kapitału zakładowego dokonano na podstawie Uchwały Nr1/2006 Nadzwyczajnego Zgromadzenia Wspólników RC Parafiny Sp. z o.o. z dnia 3 kwietnia 2006 r.

PODWYŻSZENIE KAPITAŁU ZAKŁADOWEGO LOTOS PARK TECHNOLOGICZNY SP. Z O.O.

Dnia 20 stycznia 2006 r. nastąpiła rejestracja podwyższenia kapitału zakładowego Spółki do 8.074.000,- złotych w wyniku wniesienia wkładów niepieniężnych o wartości 4.460.000,- złotych. Na dzień 20 stycznia 2006 r. struktura udziałowców Spółki wyglądała następująco:

- PRPH RCRemo Sp. z o.o. (17,55%),
- CBA Racer Sp. z o.o. (15,68%),
- LOTOS Czechowice S.A. (60,58%),
- Grupa LOTOS S.A. (5,57%),
- Kolaja&Partners Sp. z o.o. (0,62%).

Kolejne podwyższenie kapitału zakładowego do 12.374.000,- złotych nastąpiło w dniu 20 lutego 2006 r. poprzez wniesienie aportu w postaci gotówki w wysokości 4.300.000,- złotych przez Grupę LOTOS S.A. Struktura udziałowców Spółki na dzień 20 lutego 2006 r. prezentowała się jak poniżej:

- PRPH RCRemo Sp. z o.o. (11,45%),
- CBA Racer Sp. z o.o. (10,23%),
- LOTOS Czechowice S.A. (39,53%),
- Grupa LOTOS S.A. (38,39%),
- Kolaja&Partners Sp. z o.o. (0,4%).

Natomiast w związku z inkorporacją przez LOTOS Serwis Sp. z o.o. spółki PRHP RCRemo Sp. z o.o., która nastąpiła w dniu 30 czerwca 2006 r. zmieniła się struktura udziałowców. Od dnia inkorporacji w Spółce udziałowcami byli:

- LOTOS Serwis Sp. z o.o. (11,45%),
- CBA Racer Sp. z o.o. (10,23%),
- LOTOS Czechowice S.A. (39,53%),
- Grupa LOTOS S.A. (38,39%),
- Kolaja&Partners Sp. z o.o. (0,4%).

Następne podwyższenie kapitału zakładowego spółki LOTOS Park Technologiczny Sp. z o.o. do 17.307.000,- złotych zaszło w dniu 22 grudnia 2006 r. w wyniku przystąpienia do umowy Spółki nowego udziałowca –

GRUPA LOTOS S.A.
SPRAWOZDANIE ZARZĄDU Z DZIAŁALNOŚCI GRUPY LOTOS S.A.
ZA ROK 2006

LOTOS Jasło S.A., który wniósł aport niepieniężny w wysokości 4.933.000,- złotych. Na dzień 22 grudnia 2006 r. struktura udziałowców Spółki wyglądała następująco:

- LOTOS Serwis Sp. z o.o. (8,19%),
- CBA Racer Sp. z o.o. (7,31%),
- LOTOS Czechowice S.A. (28,26%),
- Grupa LOTOS S.A. (27,45%),
- Kolaja&Partners Sp. z o.o. (0,29%),
- LOTOS Jasło S.A.(28,50%).

W związku z inkorporacją w dniu 28 grudnia 2006 r. spółki CBA Racer Sp. z o.o. przez LOTOS Czechowice S.A. po raz kolejny zmieniła się struktura udziałowców, która od ww. dnia inkorporacji wyglądała następująco:

- LOTOS Serwis Sp. z o.o. (8,19%),
- LOTOS Czechowice S.A. (35,58%),
- Grupa LOTOS S.A. (27,45%),
- Kolaja&Partners Sp. z o.o. (0,29%),
- LOTOS Jasło S.A.(28,50%).

11.3 GŁÓWNE INWESTYCJE KRAJOWE I ZAGRANICZNE SPÓŁKI.

INWESTYCJE O CHARAKTERZE RZECZOWYM

Największe inwestycje rzeczowe z Grupy LOTOS S.A. w 2006 (w tys. zł)

Wyszczególnienie	Nakłady poniesione 01.01.2006 - 31.12.2006
Roboty budowlano - montażowe	89.935
Kompletacja dostaw - zakupy	22.546
Zakupy wartości niematerialnych i prawnych	11.275
Pozostałe nakłady	163.725
Razem	287.481

INWESTYCJE O CHARAKTERZE KAPITAŁOWYM

Grupa LOTOS S.A. w roku 2006 nie realizowała inwestycji kapitałowych poza swoją grupą jednostek powiązanych.

GRUPA LOTOS S.A.
SPRAWOZDANIE ZARZĄDU Z DZIAŁALNOŚCI GRUPY LOTOS S.A.
ZA ROK 2006

12. OPIS TRANSAKCJI Z PODMIOTAMI POWIĄZANYMI

Transakcje jednostki dominującej z jednostkami powiązаныmi powyżej 500 tys. euro (w tys. zł)

Lp.	Strona transakcji	Sprzedaż	Zakup
		w tys. zł	w tys. zł
1	LOTOS Paliwa Sp. z o.o.	6.401.582	-
2	LOTOS Partner Sp. z o.o.	5.579.866	96.273
3	LOTOS Oil S.A.	175.830	-
4	LOTOS Parafiny Sp. z o.o.	63.180	-
5	LOTOS Kolej Sp. z o.o.	6.504	99.148
6	LOTOS Serwis Sp. z o.o.	4.969	57.831
7	LOTOS Mazowsze S.A.	257.145	2.271
8	LOTOS Lab Sp. z o.o.	-	13.598
9	LOTOS Ochrona Sp. z o.o.	-	5.195
10	LOTOS Straż Sp. z o.o.	-	10.281
11	LOTOS Asphalt Sp. z o.o.	541.433	-
12	BiproRaf Sp. z o.o.	-	6.231
13	Grupa Kapitałowa LOTOS Jasło S.A.	334.531	11.396
14	Grupa Kapitałowa LOTOS Czechowice S.A.	65.208	211.136
15	Grupa Kapitałowa Petrobaltic S.A.	-	357.676

*Równowartość kwoty 500.000 Euro wynosi 1.950 tysięcy złotych (kurs 3.8991 - średnia arytmetyczna kursów NBP z ostatnich dni miesiąca okresu od 01.01.2006 do 31.12.2006)

W okresie od 1 stycznia do 31 grudnia 2006 roku Grupa LOTOS S.A. nie zawarła transakcji nietypowych z podmiotami powiązаныmi, których wartość przekroczyłaby 500 tysięcy EUR z wyjątkiem transakcji opisanych poniżej.

- W dniu 28 grudnia 2006 r. Grupa LOTOS S.A. oraz Spółka LOTOS Asphalt Sp. z o.o. (w 100% kontrolowana przez Grupę LOTOS S.A.) podpisały umowę znaczącą, o sprzedaży oleju opałowego na rzecz LOTOS Asphalt Sp. z o.o. Umowa została zawarta na czas nieokreślony oraz przewiduje standardowe kary umowne, których wartość zależy od ilości nie zrealizowanych dostaw lub nieodebranych zamówień produktów. Szacunkowa wartość umowy w okresie 5 lat jej obowiązywania wynosi ok. 450.000 tys. PLN. Jednocześnie od 1 stycznia 2007 roku Grupa LOTOS S.A. zaprzęstała sprzedaży wyżej opisywanych produktów do spółki LOTOS Mazowsze S.A. (zależnej od Grupy LOTOS S.A. w 100%) w związku z konsekwentnie realizowaną optymalizacją i restrukturyzacją pionu handlu w Grupie LOTOS.
- W dniu 6 marca 2006 r. pomiędzy ConocoPhillips Poland Sp. z o.o. a LOTOS Partner Sp. z o.o. i Grupą LOTOS S.A. zawarta została trójstronna umowa znacząca, dotycząca sprzedaży i dostawy paliw płynnych na rzecz ConocoPhillips Poland Sp. z o.o. Szacunkowa wartość umowy, która została zawarta na czas określony i wygasa w dniu 31 grudnia 2006 r., wynosi 1.000.000 tys. PLN. Maksymalna wysokość kar wynikających z Umowy szacowana jest na 25.000 tys. PLN. Umowa nie zawiera zapisów, które uniemożliwiałyby dochodzenie dodatkowych kwot na zasadach ogólnych. Umowa została zawarta na standardowych warunkach rynkowych.
- W dniu 13 lutego 2006 r. BP Polska Sp. z o.o., LOTOS Partner Sp. z o.o. oraz Grupa LOTOS S.A. podpisały umowę znaczącą, która dotyczy sprzedaży paliw płynnych na rzecz BP Polska Sp. z o.o. Umowa została zawarta na czas określony i wygasa w dniu 31 grudnia 2006 r. Szacunkowa wartość umowy w okresie jej obowiązywania wynosi 1.030.000 tys. PLN.
- W dniu 2 lutego 2006 r. Neste Polska Sp. z o.o., LOTOS Partner Sp. z o.o. oraz Grupa LOTOS S.A. podpisały umowę znaczącą, która dotyczy sprzedaży paliw płynnych na rzecz Neste Polska Sp. z o.o. Umowa została zawarta na czas określony i wygasa w dniu 31 grudnia 2008 r. Szacunkowa wartość umowy w okresie jej obowiązywania wynosi 2.400.000 tys. złotych PLN. Szacowana, maksymalna

GRUPA LOTOS S.A.
SPRAWOZDANIE ZARZĄDU Z DZIAŁALNOŚCI GRUPY LOTOS S.A.
ZA ROK 2006

wysokość kar umownych wynosi 55.000 tys. PLN. Umowa nie zawiera zapisów, które uniemożliwiałyby dochodzenie dodatkowych kwot na zasadach ogólnych. Jednocześnie w dniu 2 lutego 2005 roku w związku z zawarciem opisanej wyżej trójstronnej umowy, LOTOS Partner Sp. z o.o. i Neste Polska Sp. z o.o. rozwiązały wcześniejszą umowę na sprzedaż paliw płynnych z dnia 1 stycznia 2004 r. W związku z faktem podpisania nowej umowy pomiędzy Neste Polska Sp. z o.o., LOTOS Partner Sp. z o.o. oraz Grupą LOTOS S.A. nie przewiduje się znaczących skutków finansowych rozwiązania powyższej umowy.

- W dniu 31 stycznia 2006 r. Grupa LOTOS SA objęła w podwyższonym kapitale zakładowym spółki LOTOS Park Technologiczny Sp. z o.o. 8.600 udziałów za łączną kwotę 4.300 tys. PLN. Udziały zostały opłacone gotówką. W wyniku transakcji Grupa LOTOS SA stała się właścicielem 34,7% udziałów spółki LOTOS Park Technologiczny Sp. z o.o. o wartości nominalnej 500 PLN z jeden udział. Po dokonaniu transakcji Grupa LOTOS SA jest właścicielem 38,4% udziałów spółki LOTOS Park Technologiczny Sp. z o.o. Opisana powyżej transakcja wynika z realizowanego programu porządkowania struktury Grupy Kapitałowej Grupy LOTOS SA oraz programu restrukturyzacji Rafinerii Południowych. Aktywa finansowe będące przedmiotem transakcji uznano za znaczące ze względu na fakt, iż objęte udziały stanowią powyżej 20% udziałów spółki LOTOS Park Technologiczny Sp. z o.o.
- W dniu 2 stycznia 2006 r. spółka LOTOS Czechowice SA (dawna Rafineria Czechowice SA) w zamian za wniesiony aport objęła w podwyższonym kapitale zakładowym spółki LOTOS Park Technologiczny Sp. z o.o. 8.920 udziałów za łączną kwotę 4.460 tys. PLN. W wyniku transakcji spółka LOTOS Czechowice SA stała się właścicielem 55,24% udziałów spółki LOTOS Park Technologiczny Sp. z o.o. o wartości nominalnej 500 PLN z jeden udział. Po dokonaniu transakcji spółka LOTOS Czechowice SA jest właścicielem 60,58% udziałów spółki LOTOS Park Technologiczny Sp. z o.o. Grupa LOTOS SA oraz LOTOS Czechowice SA posiadały przed dokonaniem transakcji odpowiednio 12,5% oraz 11,93% udziałów w spółce LOTOS Park Technologiczny Sp. z o.o. Dodatkowo Grupa LOTOS SA posiada 80,04% akcji LOTOS Czechowice SA. Opisana powyżej transakcja wynika z realizowanego programu porządkowania struktury Grupy Kapitałowej Grupy LOTOS SA oraz programu restrukturyzacji Rafinerii Południowych. Aktywa finansowe będące przedmiotem transakcji uznano za znaczące ze względu na fakt, iż objęte udziały stanowią powyżej 20% udziałów spółki LOTOS Park Technologiczny Sp. z o.o.

Transakcje zawarte po dacie bilansowej

- W dniu 23 stycznia 2007 r. pomiędzy Grupą LOTOS S.A., LOTOS Partner Sp. z o.o. (spółką w 100% zależną od Grupy LOTOS S.A.) oraz BP Polska Sp. z o.o. podpisana została umowa znacząca, dotycząca sprzedaży i dostawy paliw płynnych na rzecz BP Polska Sp. z o.o. Umowę zawarto na czas określony do 31 grudnia 2007 r. Szacunkowa jej wartość wynosi 1.000.000 tys. PLN. Umowa zawiera postanowienia dotyczące kar umownych, których wielkość maksymalna wynosi 22.000 tys. PLN. Umowa nie zawiera zapisów, które uniemożliwiałyby dochodzenie dodatkowych kwot na zasadach ogólnych. Umowa została uznana za znaczącą ze względu na jej wartość, która przekracza 10% kapitałów własnych Grupy LOTOS S.A.
- W dniu 2 stycznia 2007 r. Grupa LOTOS S.A. oraz Spółka LOTOS Kolej Sp. z o.o. (w 100% kontrolowana przez Grupę LOTOS S.A.) podpisały umowę na świadczenie kompleksowych usług kolejowych przez LOTOS Kolej na rzecz Grupy LOTOS. W zakres świadczonych usług wchodzi między innymi:
 - nadanie i odbiór przesyłek kolejowych, których nadawcą i odbiorcą jest Grupa LOTOS,
 - zabezpieczenie odpowiedniej ilości i rodzaju cystern na potrzeby Grupy LOTOS,
 - obsługę techniczną i zabezpieczenie technicznej sprawności urządzeń kolejowych stanowiących własność Grupy LOTOS.Umowa została zawarta na okres pięciu lat oraz przewiduje standardowe kary umowne, których wartość zależy od opóźnień lub niezrealizowania usług przez Spółkę LOTOS Kolej. Szacunkowa wartość umowy w okresie jej obowiązywania wynosi ok. 1.000.000 tys. PLN. Umowa została uznana za znaczącą ze względu na fakt, iż jej szacunkowa wartość przekracza 10% kapitałów własnych Grupy LOTOS SA.

13. INFORMACJE O UDZIELONYCH POŻYCZKACH ZE SZCZEGÓLNYM UWZGLĘDNIENIEM POŻYCZEK, PORECZEŃ I GWARANCJI UDZIELONYCH JEDNOSTKOM POWIĄZANYM GRUPY LOTOS SA.

13.1 UDZIELONE POŻYCZKI

Pożyczka udzielona Rafinerii Glimar S.A. przez Grupę LOTOS S.A.

W dniach 23 września 2003 roku oraz 8 kwietnia 2004 roku Grupa LOTOS S.A. podpisała z Rafinerią Nafty Glimar S.A. umowy pożyczkowe na finansowanie działalności operacyjnej i inwestycyjnej, w tym w szczególności inwestycji Hydrokompleks Glimar, w łącznej kwocie 90 milionów złotych. Do dnia 31 grudnia 2004 roku Grupa LOTOS S.A. wypłaciła Rafinerii Nafty Glimar S.A. środki pieniężne wynikające z podpisanych umów w wysokości 48 milionów złotych. Dodatkowo, w związku z podpisanym w dniu 12 lutego 2004 roku oświadczeniem Grupy LOTOS S.A. (Letter of Comfort) dla Banku Przemysłowo-Handlowego S.A. Spółka podjęła zobowiązania związane ze współfinansowaniem inwestycji Hydrokompleks Glimar oraz utrzymaniem odpowiedniej sytuacji ekonomiczno-finansowej Rafinerii Nafty Glimar S.A. W opinii Zarządu Spółki zobowiązania te nie stanowią zobowiązań finansowych na dzień bilansowy.

Aktywa z tytułu udzielonych pożyczek według stanu na dzień 31 grudnia 2006 roku oraz 31 grudnia 2005 roku są objęte odpisem w pełnej wysokości. Spółka według stanu na dzień 31 grudnia 2006 roku, 31 grudnia 2005 roku utworzyła na potencjalne zobowiązania wynikające z powyższych umów rezerwę w kwocie 42 milionów złotych (patrz Nota 25 Dodatkowe informacje i objaśnienia do sprawozdania finansowego Grupy LOTOS S.A. za rok zakończony 31 grudnia 2006 roku).

W dniu 19 stycznia 2005 roku Sąd Rejonowy w Nowym Sączu ogłosił upadłość Rafinerii Nafty Glimar S.A. w Gorlicach.

Pożyczka udzielona LOTOS Parafiny Sp. z o.o. przez Grupę LOTOS S.A.

W dniu 8 września 2005 roku Grupa LOTOS S.A. podpisała umowę na udzielenie pożyczki w kwocie 2.500 tysięcy złotych spółce LOTOS Parafiny Sp. z o.o. Pożyczka zgodnie z zapisami umowy zostanie spłacona w całości do końca czerwca 2008 roku. Pożyczka przeznaczona jest na sfinansowanie inwestycji w zakład produkcyjny świec i zniczy z lokalizacją w Czechowicach.

W dniu 10 marca 2006 roku Grupa LOTOS S.A. podpisała umowę na udzielenie pożyczki w kwocie 4.500 tysięcy złotych spółce LOTOS Parafiny Sp. z o.o. Pożyczka zgodnie z zapisami umowy zostanie spłacona do końca czerwca 2008 roku. Pożyczka przeznaczona jest na sfinansowanie inwestycji w zakład produkcyjny świec i zniczy z lokalizacją w Czechowicach.

Pożyczka udzielona LOTOS Park Technologiczny Sp. z o.o. przez Grupę LOTOS S.A.

W dniu 24 sierpnia 2005 roku Grupa LOTOS S.A. podpisała umowę na udzielenie pożyczki w kwocie 1.900 tysięcy złotych spółce LOTOS Park Technologiczny Sp. z o.o. Pożyczka zgodnie z zapisami umowy zostanie spłacona w całości do końca sierpnia 2008 roku.

W dniu 25 stycznia 2006 roku Grupa LOTOS S.A. podpisała umowę na udzielenie pożyczki w kwocie 350 tysięcy złotych spółce LOTOS Park Technologiczny Sp. z o.o. Pożyczka zgodnie z zapisami umowy została spłacona w całości w 2006 roku.

Na dzień 31 grudnia 2006 roku oraz na dzień 31 grudnia 2005 roku łączne saldo udzielonych pożyczek wraz z odsetkami wynosiło odpowiednio: 7.535 tysięcy złotych i 4.467 tysięcy złotych.

Zdarzenia po dacie bilansowej

Pożyczka udzielona LOTOS Park Technologiczny Sp. z o.o. przez Grupę LOTOS S.A.

W dniu 27 lutego 2007 roku Grupa LOTOS S.A. podpisała umowę na udzielenie pożyczki w kwocie 1.200 tysięcy złotych spółce LOTOS Park Technologiczny Sp. z o.o. Pożyczka zgodnie z warunkami umowy zostanie

GRUPA LOTOS S.A.
SPRAWOZDANIE ZARZĄDU Z DZIAŁALNOŚCI GRUPY LOTOS S.A.
ZA ROK 2006

wypłacona w transzach. W tym samym dniu została wypłacona pierwsza transza pożyczki w wysokości 600 tysięcy złotych. Pożyczka zgodnie z zapisami umowy zostanie spłacona w całości do końca 2007 roku.

13.2 UDZIELONE PORĘCZENIA, GWARANCJE ORAZ ZABEZPIECZENIA

Umowa poręczenia zawarta w dniu 9 lutego 2004 roku z Narodowym Funduszem Ochrony Środowiska i Gospodarki Wodnej

Na mocy powyższej umowy, Spółka poręczyła nieodwołalnie spłatę pożyczki zaciągniętej przez Rafinerię Jasło w Narodowym Funduszu Ochrony Środowiska i Gospodarki Wodnej zgodnie z umową pożyczki z dnia 10 grudnia 2003 roku. Poręczenie obejmuje kwotę pożyczki w wysokości do 15.000 tysięcy złotych. W związku z powyższą umową poręczenia Rafineria Jasło i Spółka zawarły w dniu 6 lutego 2004 roku porozumienie w sprawie ustanowienia zabezpieczeń interesów Spółki w związku z udzielonym poręczeniem.

Na dzień sporządzenia sprawozdania finansowego Grupy LOTOS S.A. za 2006 rok zabezpieczeniem poręczenia pożyczki, z uwzględnieniem aneksu z dnia 20 października 2005 roku, jest zastaw rejestrowy ustanowiony na mocy umowy zastawu rejestrowego z dnia 18 lutego 2004 roku na będącej własnością LOTOS Jasło instalacji przerobu tworzyw sztucznych o wartości netto 8.155 tysięcy złotych.

Niezależnie od powyższego, porozumienie to przewiduje, iż LOTOS Jasło zabiegać będzie o uzyskanie gwarancji bankowej bądź poręczenia, które ma zastąpić poręczenie udzielone przez Spółkę. W przypadku niedochowania postanowień porozumienia, LOTOS Jasło zapłaci Spółce karę umowną w wysokości 10% wartości udzielonego poręczenia, z tym zastrzeżeniem, iż w przypadku, gdy wysokość poniesionej szkody przekroczy wysokość zastrzeżonej kary umownej, Spółka będzie miała prawo dochodzić odszkodowania w pełnej wysokości rzeczywiście poniesionej szkody.

Zabezpieczenia wobec Urzędu Celnego

- Do dnia 16 czerwca 2008 roku został przedłużony termin ważności zabezpieczenia z dnia 16 marca 2006 roku w formie weksła własnego in blanco na kwotę 200.000 tysięcy złotych tytułem zabezpieczenia zobowiązania podatkowego Spółki związanego z procedurą zawieszono poboru akcyzy. Pierwotnie określony termin ważności zabezpieczenia akcyzowego w formie weksła własnego in blanco upływał 16 marca 2007 roku.
- Do dnia 7 lipca 2007 roku został przedłużony termin ważności zabezpieczenia z dnia 7 lipca 2005 w formie weksła własnego in blanco na kwotę 200.000 tysięcy złotych tytułem zabezpieczenia zobowiązania podatkowego Spółki związanego z procedurą zawieszono poboru akcyzy. Pierwotnie określony termin ważności zabezpieczenia akcyzowego w formie weksła własnego in blanco upływał 7 lipca 2006 roku.

Pozostałe zobowiązania warunkowe

- W dniu 3 stycznia 2007 roku Grupa LOTOS S.A. wystawiła weksel własny in blanco wraz z deklaracją wekslową jako zabezpieczenie finansowe kontraktu z ABB Lummus Global GmbH.

Na dzień 31 grudnia 2006 roku zobowiązania Spółki wynikające z podpisanych, istotnych umów dotyczących nakładów na rzeczowe aktywa trwałe (PKRT) wynoszą 655 milionów złotych.

14. OPIS WYKORZYSTANIA WPŁYWÓW Z EMISJI W RAMACH REALIZACJI CELÓW EMISYJNYCH

Zgodnie z zapisami celów emisyjnych zaprezentowanymi w prospekcie emisyjnym Grupy LOTOS S.A. z wpływów netto z emisji do dnia 31 grudnia 2006 roku sfinansowano:

- Zakup Rafinerii Południowych i Petrobaltic w kwocie 257,3 mln zł,
- Program Kompleksowego Rozwoju Technicznego (PKRT) w kwocie 268,5 mln złotych,
- Program rozwoju sieci stacji paliw „Prosta” w kwocie 65 mln zł,
- Sfinansowano inwestycje modernizacyjne w rafinerii w Gdańsku w kwocie 188 mln złotych,

Uwzględniając powyższe, pozostała część wpływów netto z emisji w kwocie 227,3 mln złotych przeznaczona zostanie na realizację Program Kompleksowego Rozwoju Technicznego.

15. OBJAŚNIENIE RÓŻNIC POMIĘDZY WYNIKAMI FINANSOWYMI A WCZEŚNIEJ PUBLIKOWANYMI PROGNOZAMI WYNIKÓW NA DANY ROK

Grupa LOTOS S.A. nie publikowała prognoz jednostkowych wyników na 2006 r. Realizacja opublikowanych w trybie raportu bieżącego nr 53/2006 z dnia 5 września 2006 r. prognoz w wymiarze skonsolidowanym ujęta została w Sprawozdaniu Zarządu z Działalności Grupy Kapitałowej Grupy LOTOS S.A.

16. WAŻNIEJSZE OSIĄGNIĘCIA W DZIEDZINIE BADAŃ I ROZWOJU TECHNICZNEGO W GRUPIE LOTOS S.A.

W 2006 roku zakończono badania oraz wprowadzono do produkcji następujące nowe produkty:

Olej napędowy Biodiesel EKO

W 2006 roku opracowano technologię i rozpoczęto produkcję oleju napędowego z dodatkiem 5% biokomponentów (FAME).

Oleje LOTOS

W 2006 roku opracowano technologię i rozpoczęto produkcję kilku nowych gatunków olejów smarowych między innymi:

- TURDUS SHPD 20W/50
- LOTOS Motor Oil SJ/CF 20W/50
- LOTOS Titanis LS GL-5 80W/90
- Olej silnikowy CF-4 20W/50

Asfalty

W 2006 roku opracowano technologię i rozpoczęto produkcję nowego gatunku asfaltu drogowego typu 100/150 oraz wykonano pracę badawczą „Badania i analizy korzyści zastosowania w betonie asfaltowym asfaltu Unibit 35/50 typu Multigrade produkowanego na bazie technologii Grupy LOTOS S.A”.

Inne produkty

W 2006 roku rozpoczęto testy produkcyjne i wyprodukowano próbne partie gaczu hydrowysokego oraz plastyfikatorów typu TDAE.

17. OCENA MOŻLIWOŚCI REALIZACJI ZAMIERZEŃ INWESTYCYJNYCH, W TYM INWESTYCJI KAPITAŁOWYCH W PORÓWNANIU DO WIELKOŚCI POSIADANYCH ŚRODKÓW

Posiadane przez Grupę LOTOS S.A. środki pieniężne, krótkoterminowe papiery wartościowe, podpisane umowy kredytowe wraz z generowanymi z działalności operacyjnej środkami pieniężnymi w pełni zabezpieczają planowane wydatki związane z realizacją dotychczas zaciągniętych zobowiązań w związku z aktualnie prowadzonymi zadaniami inwestycyjnymi i inwestycjami kapitałowymi.

18. OPIS ISTOTNYCH ZDARZEŃ JAKIE MIAŁY MIEJSCE W ROKU OBROTOWYM ORAZ PO JEGO ZAKOŃCZENIU DO DNIA PUBLIKACJI RAPORTU ROCZNEGO

Zatwierdzenie Strategii Grupy Kapitałowej Grupy LOTOS do 2012 roku

W dniu 27 czerwca 2006 roku Rada Nadzorcza Grupy LOTOS zatwierdziła Strategię Grupy Kapitałowej Grupy LOTOS S.A. do 2012 roku. Przyjęta Strategia zakłada kontynuację budowy wartości Spółki dla akcjonariuszy poprzez optymalne wykorzystanie potencjału w trzech obszarach działalności.

- W obszarze wydobywania i pozyskania surowca rozwój Spółki realizowany będzie poprzez pełną integrację i konsolidację spółki Petrobaltic, maksymalizację jej wartości oraz uzyskanie bezpośredniego dostępu do złóż węglowodorów za granicą. Strategia zakłada realizację projektów o odpowiednich parametrach finansowych i dopuszczalnym stopniu ryzyka, zapewniających wzrost bezpieczeństwa dostaw ropy naftowej dla Spółki poprzez dywersyfikację dostaw surowca do maksymalnie 60% z jednego kierunku. Do 2012 roku Grupa LOTOS planuje zwiększyć możliwości wydobywania ropy naftowej na Morzu Bałtyckim z 300 tys. ton do poziomu 1 mln ton rocznie.
- W obszarze rafineryjnym podstawowym narzędziem realizacji Strategii będzie Program Kompleksowego Rozwoju Technicznego zakładający budowę instalacji destylacji atmosferycznej i próżniowej o wielkości projektowej około 4,5 mln ton ropy rocznie, instalacji odasfaltowania pozostałości próżniowej i atmosferycznej (SDA/ROSE), instalacji hydrokrakingu MHC (produkcja komponentów paliw silnikowych, głównie oleju napędowego) oraz instalacji zgazowania i produkcji energii (IGCC) na potrzeby własne. W ramach realizacji Strategii w obszarze rafineryjnym Grupa LOTOS zamierza dodatkowo wybudować nową instalację hydroodsierczania olejów napędowych, umożliwiającą wytwarzanie produktu o zawartości siarki 10 ppm, zwiększyć zdolności produkcyjne istniejącej instalacji hydrokrakingu, jak również instalacji służących do produkcji benzyn motorowych oraz wybudować nową instalację wydzielania frakcji ksylenowych. Nowe instalacje zwiększą kompleksowość oraz moce przerobowe rafinerii w Gdańsku (do 10-10,5 mln ton/rok). Ich uruchamianie nastąpi będzie sukcesywnie w 2010 roku.
- W obszarze rynkowym Grupa LOTOS zakłada rozwój sprzedaży detalicznej i osiągnięcie docelowego udziału w rynku na poziomie 10% przy założeniu zwiększenia liczby stacji do około 500, wzrostu sprzedaży na stacjach w wyniku wdrożenia i stosowania programu lojalnościowego i flotowego. W zakresie sprzedaży hurtowej Spółka zakłada rozwój i osiągnięcie docelowego udziału w rynku na poziomie 30% przy założeniu wzrostu sprzedaży do odbiorców instytucjonalnych i budowy rynku opartego na długoletnich kontraktach handlowych, wzrostu masy sprzedaży paliw z 4 mln ton/rok do 8 mln ton/rok w 2012 roku, wprowadzenia do obrotu biopaliw, oraz zwiększania udziału w rynku paliwa lotniczego JET m.in. poprzez uruchomienie bezpośrednich dostaw lotniskowych.

Planowane nakłady inwestycyjne związane z realizacją przyjętej strategii w latach 2006 – 2012 wyniosą maksymalnie 7,3 mld PLN.

Zgodnie z celami strategii finansowej po realizacji kluczowych programów strategicznych relacja długu do kapitału własnego Spółki powinna się mieścić w przedziale 0,3 – 0,4 natomiast wartości ROACE oraz marża EBITDA nie powinny spaść poniżej 12% i 9%. Oczekuje się, iż w 2012 roku ROACE oraz marża EBITDA dla Grupy LOTOS wyniosą odpowiednio 15,6% i 13,5% natomiast relacja długu do kapitału własnego Spółki, która w szczycie realizacji programów inwestycyjnych przypadającym na rok 2009 nie powinna przekroczyć 0,8, spadnie do wartości 0,11. Z kolei polityka dywidendy podporządkowana zostanie optymalizacji struktury finansowania Grupy. W okresie realizacji kluczowych programów strategicznych wypłaty dywidendy nie będą przekraczać 10% zysku netto. Po ich realizacji intencją jest wzrost dywidendy do poziomu 30% zysku netto.

Program Kompleksowego Rozwoju Technicznego

W zakresie realizacji kluczowego dla rozwoju Spółki i przyszłego wzrostu jej wartości dla akcjonariuszy – Programu Kompleksowego Rozwoju Technicznego (PKRT, Projekt), działania Spółki w 2006 roku ukierunkowane były na przeprowadzanie dalszych prac w zakresie rozwoju technicznego, negocjacje umów w różnych obszarach Projektu oraz kontakty z wybranymi instytucjami finansowymi, trwały także prace nad rozszerzeniem zakresu tej inwestycji, dalsze prace nad jej rozwojem technicznym, aktualizowanie założeń finansowych Projektu oraz działania w procesie kontraktacji realizacji inwestycji.

GRUPA LOTOS S.A.
SPRAWOZDANIE ZARZĄDU Z DZIAŁALNOŚCI GRUPY LOTOS S.A.
ZA ROK 2006

Na przełomie stycznia i lutego 2006 roku zakończone zostały prace licencjodawców trzech głównych technologii dla Projektu – Shell Global Solutions i KBR związane ze stworzeniem tzw. projektów bazowych głównych instalacji Projektu. Projekt bazowy instalacji ROSE został dostarczony do Grupy LOTOS S.A. przez KBR w styczniu, a projekty bazowe instalacji MHC i instalacji IGCC zostały dostarczone przez SGSI w lutym 2007 roku.

Dnia 31 stycznia 2006 roku, uzgodniono warunki współpracy oraz podpisano umowy na wykonanie integracyjnego projektu bazowego dla Projektu PKRT i usługi inżynierskie związane z rozwojem Projektu (Umowa FEED-PB) z wybranymi oferentami, tj. z firmą Fluor oraz konsorcjum UHDE/Technip. Łączny koszt obu zawartych umów wyniósł 101.736 tysięcy złotych i powiększył wartość środków trwałych w budowie. Spółka jest obecnie w trakcie przeprowadzania analiz obu projektów w celu opracowania jednego kompleksowego projektu najlepiej dostosowanego do potrzeb Spółki. Na obecnym etapie analiz Spółka nie jest w stanie określić, w jakim stopniu oba projekty zostaną efektywnie wykorzystane w przyszłości w celu przygotowania ostatecznego projektu bazowego do realizacji PKRT

W dniu 11 kwietnia 2006 roku podpisano z firmą STASCO umowę na dostawę uzupełniającego wsadu dla instalacji budowanych w ramach Projektu.

W związku z dynamicznymi zmianami sytuacji na światowym rynku naftowym, wzrostem cen ropy naftowej i produktów ropopochodnych, a także wzrostem cen materiałów i urządzeń inwestycyjnych oraz cen robót i usług wykonawczych w branży naftowej, Grupa LOTOS S.A. zleciła niezależnemu konsultantowi rynkowemu – firmie Purvin&Gertz, opracowanie zaktualizowanych założeń do modelu finansowego Projektu. Równocześnie dokonano aktualizacji szacunku nakładów inwestycyjnych na realizację Projektu.

Na podstawie wyników modelowania, opartych na uaktualnionych założeniach, zdecydowano o wprowadzeniu odpowiednich zmian w strukturze i zakresie Projektu. Oprócz dotychczasowego podstawowego kompleksu PKRT (IGCC, MHC, ROSE), wybudowana zostanie nowa instalacja destylacji ropy (CDU), dzięki której nie będzie potrzeby importu dodatkowego wsadu dla instalacji PKRT. Dodatkowo, aby umożliwić wytwarzanie zwiększonej ilości destylatów atmosferycznych i próżniowych, i jednocześnie spełnić wymagania jakościowe dla olejów napędowych, które będą obowiązywać od 2009 roku (10 ppm S), do kompleksu PKRT włączono budowę instalacji hydroodsierczania olejów napędowych (HDS), oraz wynikającą z tych zmian budowę zbiorników magazynowych, niezbędnych ze względu na zwiększoną skalę produkcji. Instalacja HDS zrealizowana zostanie w oparciu o licencję firmy Chevron Lummus Global.

Dnia 27 czerwca 2006 roku Rada Nadzorcza Grupy LOTOS S.A. wyraziła zgodę na wystosowanie przez Grupę LOTOS S.A. listów intencyjnych, zrównanych w skutkach finansowych z zawarciem umów, na dostawę czterech reaktorów przeznaczonych dla instalacji hydrokrakingu (MHC) wchodzącej w skład PKRT. Podjęcie zobowiązań finansowych związanych z dostawą reaktorów MHC jest kluczowym zdarzeniem w harmonogramie realizacji PKRT. Realizacja prac związanych z budową reaktorów przebiegała w omawianym okresie bez zakłóceń. Na dzień 31.12.2006 roku Spółka wpłaciła zaliczki na powyższą dostawę w łącznej kwocie 75.290 tysięcy złotych.

Po przeprowadzeniu dwustopniowego przetargu na realizację instalacji hydroodsierczania olejów napędowych (HDS) zakończonego wyborem wykonawcy i rozpoczęciem negocjacji kontraktowych, w dniu 11 listopada 2006 roku Zarząd spółki podpisał kontrakt z firmą ABB Lummus Global na realizację tej inwestycji w formule „pod klucz”. Zgodnie z warunkami kontraktu zakres prac obejmuje projektowanie techniczne, dostawy i budowę instalacji. Instalacja HDS zostanie zrealizowana w oparciu o licencję firmy Chevron Lummus Global. Wybudowanie HDS umożliwi sprostanie wymaganiom jakościowym dla olejów napędowych, które będą obowiązywać od 2009 roku (10 ppm S).

Kontynuowane były działania mające na celu rozpoczęcie budowy nowej instalacji destylacji ropy (CDU) w ramach realizacji podpisanego w sierpniu 2006 roku kontraktu na przygotowanie Projektu Bazowego przez firmę Uhde Edeleanu. W związku ze znacznym zaawansowaniem prac w grudniu 2006 roku zostały rozesłane zapytania ofertowe na realizację tej instalacji do 6 czołowych firm inżynierskich. W oparciu o oferty otrzymane w lutym Grupa LOTOS S.A. przeprowadziła negocjacje, których efektem będzie uruchomienie prac z wybranym kontraktorem w kwietniu 2007 roku. W wyniku wybudowania nowej instalacji CDU przerób ropy w rafinerii Grupy LOTOS S.A. w Gdańsku zwiększy się do 10,5 mln ton/rok w 2010 roku, co pozwoli na uniezależnienie się Spółki od importu dodatkowego wsadu dla instalacji PKRT.

GRUPA LOTOS S.A.
SPRAWOZDANIE ZARZĄDU Z DZIAŁALNOŚCI GRUPY LOTOS S.A.
ZA ROK 2006

Po podpisaniu w I kwartale 2006 roku odpowiednich umów z firmą Fluor oraz konsorcjum UHDE/Technip, w kolejnych kwartałach 2006 roku trwały intensywne prace nad integracyjnym projektem bazowym PKRT oraz przygotowaniem przez obie firmy ofert na realizację Projektu (z wyjątkiem zakresu objętego wspomnianymi wyżej kontraktami na realizację HDS i CDU). Oferty na realizację Projektu zostały złożone w połowie grudnia 2006 roku. Grupa LOTOS S.A. prowadzi aktualnie negocjacje z oferentami w celu optymalizacji zakresu i warunków złożonych ofert. Zakończenie negocjacji planowane jest w kwietniu 2007 roku.

W 2006 roku praktycznie zakończone zostały prace przygotowawcze na placu budowy na terenie rafinerii w Gdańsku, tj. badania gruntu, usuwanie gleby i niwelacja terenu, drenaż, zasilanie placu budowy w energię elektryczną, budowa tymczasowych dróg itp. W 2007 roku prowadzone są prace związane z przygotowaniem zaplecza budowy.

Projekt PROSTA

Działania Spółki w 2006 roku związane z rozwojem sieci detalicznej dystrybucji paliw realizowane przez spółkę zależną LOTOS Paliwa, w ramach projektu PROSTA, skupiły się na kontynuacji rozbudowy sieci stacji własnych, w szczególności w drodze włączania w struktury Grupy LOTOS nabytych stacji paliw sieci ESSO i Slovnaft. Efektem tych działań było funkcjonowanie na koniec 2006 roku wszystkich stacji nabytych od ExxonMobil Poland Sp. z o.o. oraz Slovnaft pod brandem LOTOS.

W 2006 roku kontynuowano również proces dezinwestycyjny mający na celu optymalizację struktury sieci stacji paliw i racjonalizację aktywów w obszarze nieruchomości.

Na dzień 31 grudnia 2006 roku sieć stacji paliw LOTOS składał się z 401 obiektów, z czego 132 stanowiły obiekty będące własnością LOTOS, 57 stacji partnerskich i 212 stacji patronackich.

Petrobaltic i obszar wydobywania

W 2006 roku spółka wydobywca Petrobaltic rozpoczęła próbną eksploatację złoża B-8, która zakończona została na początku października 2006. W związku z zaprzestaniem przerobu ropy naftowej w LOTOS Czechowice, z końcem I kwartału 2006 roku, gdzie dotychczas trafiał surowiec wydobywany przez Petrobaltic, niemal całość surowca wydobytego w 2006 roku przesłana została do rafinerii w Gdańsku.

We wrześniu 2006 r. Petrobaltic otrzymał od Ministra Środowiska koncesję (nr 1/2006) na wydobywanie ropy naftowej oraz współwystępującego gazu ziemnego ze złoża B8. Złoże B8 jest położone blisko 68 km od linii brzegowej, na wysokości Helu. Znajduje się 2,1 km pod dnem morza. Z badań i analiz prowadzonych przed rozpoczęciem testu produkcyjnego na złożu B8 wynikało, że tzw. zasoby wydobywalne wynoszą blisko 1 mln metrów sześciennych ropy naftowej i ponad 100 mln metrów sześciennych gazu ziemnego. Efekty próbnej eksploatacji wskazują jednak na to, że zasoby ropy w złożu mogą być większe od przewidywanych.

W listopadzie 2006 r. spółka Petrobaltic otrzymała decyzję Ministra Środowiska o przedłużeniu o 3 lata (do 14 grudnia 2010 roku) okresu ważności koncesji nr 36/2001/p z 14 grudnia 2001 roku – na poszukiwanie i rozpoznawanie przez Petrobaltic złóż ropy i gazu ziemnego w rejonie "Gotlandia". Geologiczne badania tego rejonu doprowadziły do odkrycia złoża węglowodorów znajdującego się na głębokości ok. 1,6 km pod dnem morza, przy głębokości wody 105-125 metrów. Na podstawie wykonanych analiz geologicznych dokonano szacunku zasobów wydobywalnych ropy w tym złożu na poziomie ok. 15 mln metrów sześciennych.

W 2010 r. planuje się rozpoczęcie wierceń otworów poszukiwawczych i rozpoznawczych. W przypadku potwierdzenia zasobów w latach 2011-2018 będą prowadzone dalsze wiercenia otworów produkcyjnych, zatłaczających a także etap testu produkcyjnego zakończonego pełnym zagospodarowaniem złoża. Według obecnych planów jego eksploatacja będzie prowadzona do 2033 roku.,

W listopadzie 2006 r. spółka Petrobaltic. otrzymała również na okres 20 lat koncesję na wydobywanie gazu ziemnego (gazokondensatu) ze złoża B6 położonego na obszarze polskiej wyłącznej strefy ekonomicznej Morza Bałtyckiego. Uzyskanie powyższej koncesji stwarza możliwość kontynuacji prac nad koncepcją zagospodarowania powyższego złoża. Złoże B6, którego zasoby szacuje się na ok. 1.800 mln m³ położone jest ok. 75 km na północ od Łeby.

GRUPA LOTOS S.A.
SPRAWOZDANIE ZARZĄDU Z DZIAŁALNOŚCI GRUPY LOTOS S.A.
ZA ROK 2006

Rafinerie Południowe

W 2006 roku trwały działania restrukturyzacyjne zmierzające do uporządkowania struktury kapitałowej i organizacyjnej, dostosowujące spółki LOTOS Jasło i LOTOS Czechowice do funkcjonowania w Grupie LOTOS.

LOTOS Biopaliwa Sp. z o.o., spółka należąca do LOTOS Czechowice powołana w celu realizacji inwestycji, rozpoczęła projekt budowy instalacji produkującej estry metylowe kwasów tłuszczowych, stanowiące dodatek do biodiesla (FAME). Kontrakt na kompleksową realizację inwestycji został zawarty z firmą MAN Ferrostal w dniu 22 maja 2006 roku. Dostawca technologii, niemiecka firma Novaol and Oelmühle Leer Connemann posiada długoletnie doświadczenie w rozwoju produkcji biopaliw. Instalacja o rocznej zdolności wytwórczej 100 tys. ton rozpocznie produkcję w 2008 roku.

Połączenie Grupy LOTOS S.A. i LOTOS Partner Sp. z o.o.

W dniu 27 lutego 2007 roku Zarząd Grupy LOTOS S.A. podpisał plan połączenia Grupy LOTOS S.A. i LOTOS Partner Sp. z o.o. sporządzony zgodnie z art. 499 § 1 Kodeksu spółek handlowych. Połączenie Grupy LOTOS S.A. i LOTOS Partner Sp. z o.o. zostanie dokonane w trybie art. 492 §1 pkt. 1 k.s.h. poprzez przeniesienie całego majątku LOTOS Partner Sp. z o.o. na Grupę LOTOS S.A.

Z uwagi na fakt, że spółka przejmująca posiada 100% udziałów w spółce przejmowanej, połączenie zostanie przeprowadzone stosownie do art. 515 §1 k.s.h., tj. bez podwyższenia kapitału zakładowego Grupy LOTOS S.A. Połączenie spółek jest elementem restrukturyzacji Grupy Kapitałowej Grupy LOTOS S.A. mającej na celu między innymi uproszczenie jej struktury organizacyjnej.

Powyższy program restrukturyzacji umożliwić ma bardziej elastyczne działania Grupy Kapitałowej Grupy LOTOS S.A. oraz umożliwić jej szybsze reagowanie na zmiany w otoczeniu rynkowym. Połączenie Grupy LOTOS S.A. z LOTOS Partner Sp. z o.o. jest elementem realizacji założeń restrukturyzacji pionu handlowego całej Grupy Kapitałowej Grupy LOTOS S.A. i nie powinno mieć istotnego wpływu na skonsolidowane wyniki finansowe Grupy Kapitałowej Grupy LOTOS S.A.

19. CHARAKTERYSTYKA ZEWNĘTRZNYCH I WEWNĘTRZNYCH CZYNNIKÓW ISTOTNYCH DLA ROZWOJU GRUPY LOTOS S.A. ORAZ OPIS PERSPEKTYW JEJ ROZWOJU

19.1 ZEWNĘTRZNE I WEWNĘTRZNE CZYNNIKI ISTOTNE DLA ROZWOJU GRUPY LOTOS S.A.

Kluczowymi czynnikami zewnętrznymi istotnymi dla rozwoju Grupy LOTOS S.A. i Grupy Kapitałowej Grupy LOTOS S.A. są:

- Notowania cen ropy i produktów naftowych – kształtowanie się cen ropy naftowej oraz wysokość marży rafinerijnej ma istotny wpływ na wyniki finansowe spółki.
- Kurs PLN/USD – kształtowanie się kursów walutowych, zwłaszcza relacji PLN/USD, wpływa w pewnym stopniu na wyniki Spółki i Grupy Kapitałowej, ze względu na notowanie zarówno cen surowca jak i części cen produktów w walucie amerykańskiej.
- Wysokość podaży i popytu na produkty naftowe – w dłuższej perspektywie spodziewany jest wzrost popytu na olej napędowy oraz stabilizacja popytu na benzyny silnikowe. Tendencje te znajdują odzwierciedlenie w planach inwestycyjnych Spółki i Grupy Kapitałowej.

Kluczowymi czynnikami wewnętrznymi istotnymi dla rozwoju Grupy LOTOS SA i Grupy Kapitałowej Grupy LOTOS S.A. są:

- Realizacja programu rozwoju obszaru wydobycia – planowany rozwój działalności wydobywczej powinien spowodować zwiększenie niezależności surowcowej Grupy Kapitałowej, a także przyczynić się do dalszej poprawy wyników finansowych.
- Realizacja Programu Kompleksowego Rozwoju Technicznego – w dłuższej perspektywie niezwykle istotnym czynnikiem wpływającym na rozwój i wyniki finansowe Grupy LOTOS i Grupy Kapitałowej Grupy LOTOS S.A. będzie terminowa realizacja Programu Kompleksowego Rozwoju Technicznego. Po wybudowaniu i uruchomieniu instalacji składających się na ten program nastąpi dalszy wzrost zdolności przerobowych rafinerii w Gdańsku i korzystna zmiana struktury produkcji polegająca na zastąpieniu zasiarczonego, ciężkiego oleju opałowego o bardzo niskiej wartości wysokowartościowym olejem napędowym, na który rośnie popyt.
- Dalszy rozwój detalicznej sieci sprzedaży paliw – realizacja programu PROSTA jest najważniejszym elementem budowy pozycji rynkowej w obszarze detalicznej sprzedaży paliw pod marką LOTOS.

19.2 OPIS PERSPEKTYW ROZWOJU GRUPY LOTOS S.A.

Dotychczasowe działania restrukturyzacyjne i inwestycyjne, prowadzone przez zarząd Grupy LOTOS powołany w 2002 roku, których zwieńczeniem były oferta publiczna i debiut giełdowy Spółki i pozyskanie środków stworzyły solidną podstawę do dalszego rozwoju Grupy Kapitałowej i budowy jej wartości dla akcjonariuszy.

Realizacja programów inwestycyjnych i zamierzeń przedstawionych w strategii na lata 2006 - 2012 umożliwi dalsze wzmocnienie pozycji Spółki i Grupy Kapitałowej na krajowym rynku, a w konsekwencji powinna przyczynić się do poprawy wyników finansowych oraz wzrostu wartości akcji.

Nadrzędnym celem w polityce Grupy LOTOS S.A. jest utrzymanie regionalnej konkurencyjności Spółki w gronie firm naftowych prowadzących działalność operacyjną w Basenie Morza Bałtyckiego oraz w rejonie Europy Centralnej i Wschodniej. Grupa LOTOS S.A. zamierza realizować plan utrzymania konkurencyjności w regionie poprzez działania w obszarze operacyjnym i w obszarze rynkowym.

Do obszaru operacyjnego należy realizacja Programu Kompleksowego Rozwoju Technicznego, którego finalizacja pozwoli na poprawienie efektu skali w zakresie wielkości przerobu i głębokości konwersji, co przeniesie się na zwiększenie ogólnej efektywności ekonomicznej przerobu ropy w rafinerii Grupy LOTOS S.A. w Gdańsku.

GRUPA LOTOS S.A.
SPRAWOZDANIE ZARZĄDU Z DZIAŁALNOŚCI GRUPY LOTOS S.A.
ZA ROK 2006

W obszarze operacyjnym innym ważnym kierunkiem rozwoju Grupy jest zbudowanie segmentu poszukiwawczo-wydobywczego, co pozwoli na zmniejszenie ekspozycji na wahania cen ropy naftowej.

W obszarze rynkowym Grupa LOTOS S.A. zamierza realizować cel utrzymania regionalnej konkurencyjności poprzez zwiększenie, a następnie ustabilizowanie udziałów rynkowych, rozszerzenie sieci stacji własnych i partnerskich oraz poprzez wykorzystanie przewagi wynikającej z nadmorskiego położenia rafinerii w Gdańsku.

Polityka Spółki obejmuje także rozwój Rafinerii Południowych poprzez rozwinięcie przez te rafinerie działalności w nowych obszarach – logistyki i dystrybucji, produkcji biopaliw oraz recyklingu tworzyw sztucznych.

W polityce firmy mieści się rozwój wymienionych obszarów z poszanowaniem środowiska naturalnego i minimalizowaniem oddziaływania prowadzonej działalności na środowisko.

20. ZMIANY W SKŁADZIE OSÓB ZARZĄDZAJĄCYCH I NADZORUJĄCYCH GRUPY LOTOS S.A.

20.1 ZMIANY W SKŁADZIE OSÓB ZARZĄDZAJĄCYCH GRUPY LOTOS S.A.

ZARZĄD – V kadencja

Od dnia 1 stycznia do 19 czerwca 2006 roku Zarząd działał w składzie:

1. Paweł Olechnowicz – Prezes Zarządu
2. Marek Sokołowski – Wiceprezes Zarządu
3. Wojciech Kowalczyk – Wiceprezes Zarządu

ZARZĄD – VI kadencja

Od 19 czerwca do 9 października 2006 roku Zarząd działał w składzie:

1. Paweł Olechnowicz – Prezes Zarządu
2. Marek Sokołowski – Wiceprezes Zarządu
3. Mariusz Machajewski – Wiceprezes Zarządu

W dniu 29 września 2006 roku Rada Nadzorcza podjęła uchwałę o powołaniu z dniem 9 października 2006 roku do Zarządu Grupy LOTOS S.A. - Jarosława Kryńskiego.

W związku z tym od 9 października do 31 grudnia 2006 roku Zarząd działał w składzie:

1. Paweł Olechnowicz – Prezes Zarządu
2. Marek Sokołowski – Wiceprezes Zarządu
3. Mariusz Machajewski – Wiceprezes Zarządu
4. Jarosław Kryński – Wiceprezes zarządu

Do dnia 16 kwietnia 2007 roku – nie nastąpiły żadne zmiany w składzie Zarządu Grupy LOTOS S.A.

20.2 ZMIANY W SKŁADZIE OSÓB NADZORUJĄCYCH GRUPY LOTOS S.A.

RADA NADZORCZA - VI kadencja

Rada Nadzorcza w okresie od 1 stycznia do 30 stycznia 2006 roku działała w składzie:

1. Cezary Nowosad – Przewodniczący RN
2. Janusz Rachoń – Wiceprzewodniczący RN
3. Grzegorz Urban
4. Beata Zawadzka
5. Anna Andrzejczak
6. Piotr Krupa
7. Robert Karwowski
8. Jacek Mościcki
9. Katarzyna Dawidczyk – Sekretarz RN

W dniu 30 stycznia 2006 roku Nadzwyczajne Walne Zgromadzenie Grupy LOTOS S.A. odwołało ze składu Rady Nadzorczej:

1. Cezarego Nowosada – Przewodniczącego RN
2. Janusza Rachonia – Wiceprzewodniczącego RN
3. Grzegorza Urbana
4. Annę Andrzejczak
5. Piotra Krupę
6. Roberta Karwowskiego
7. Katarzynę Dawidczyk – Sekretarza RN

i powołało:

GRUPA LOTOS S.A.
SPRAWOZDANIE ZARZĄDU Z DZIAŁALNOŚCI GRUPY LOTOS S.A.
ZA ROK 2006

1. Jana Szomburga
2. Jana Stefanowicza
3. Jacka Tarnowskiego
4. Henryka Siodmok
5. Grzegorza Szczodrowskiego

podejmując jednocześnie decyzję, że Rada Nadzorcza na dalszy okres trwania VI kadencji działać będzie w 7-osobowym składzie.

W związku z powyższym Rada Nadzorcza w okresie od 30 stycznia 2006 roku działała w składzie:

1. Jan Szomburg – Przewodniczący RN
2. Jan Stefanowicz – Wiceprzewodniczący RN
3. Beata Zawadzka
4. Jacek Mościcki
5. Henryk Siodmok
6. Jacek Tarnowski
7. Grzegorz Szczodrowski – Sekretarz RN

W dniu 16 czerwca 2006 roku Jan Szomburg złożył rezygnację z zasiadania w Radzie Nadzorczej, w związku z powyższym Rada Nadzorcza od 16 czerwca działała w składzie:

1. Jan Stefanowicz – Wiceprzewodniczący RN
2. Beata Zawadzka
3. Jacek Mościcki
4. Henryk Siodmok
5. Jacek Tarnowski
6. Grzegorz Szczodrowski – Sekretarz RN

Do dnia 16 kwietnia 2007 r. nie nastąpiły żadne zmiany z składzie Rady Nadzorczej Grupy LOTOS S.A.

20.3 ZASADY DOTYCZĄCE POWOŁYWANIA I ODWOŁYWANIA OSÓB ZARZĄDZAJĄCYCH ORAZ UPRAWNIENIA OSÓB ZARZĄDZAJĄCYCH

Zarząd powoływany jest przez Radę Nadzorczą, która w pierwszej kolejności powołuje Prezesa Zarządu, a następnie - na jego wniosek - Wiceprezesów i pozostałych członków Zarządu.

Kadencja Zarządu jest kadencją wspólną i trwa trzy lata. Prezes, Wiceprezesi i pozostali Członkowie Zarządu oraz cały Zarząd mogą być odwołani lub zawieszani z ważnych powodów przez Radę Nadzorczą w każdym czasie przed upływem kadencji.

Uchwały Rady Nadzorczej w sprawie powołania oraz odwołania poszczególnych członków lub całego Zarządu zapadają w obecności co najmniej dwóch trzecich członków Rady.

Do zakresu działania Zarządu należy podejmowanie decyzji związanych z prowadzeniem Spółki niezastrzeżonych Kodeksem spółek handlowych lub Statutem Spółki do kompetencji Walnego Zgromadzenia lub Rady Nadzorczej.

Uchwały Zarządu wymagają sprawy, które zgodnie z postanowieniami Statutu lub przepisami prawa powinny być rozpatrywane przez Radę Nadzorczą lub Walne Zgromadzenie, a także wszystkie sprawy przekraczające zakres zwykłego zarządu, w szczególności:

- 1) ustalenie regulaminu organizacyjnego przedsiębiorstwa Spółki, w tym ustalenie organizacji przedsiębiorstwa Spółki,
- 2) ustalanie budżetu rocznego Spółki,
- 3) uchwalanie strategii Grupy Kapitałowej Grupy LOTOS S.A.,
- 4) ustalanie prawem wymaganych regulaminów w przedsiębiorstwie Spółki,
- 5) realizowanie przez Spółkę inwestycji kapitałowych oraz wszystkich inwestycji rzeczowych, z wyłączeniem inwestycji odtworzeniowych o wartości zadania inwestycyjnego do kwoty stu tysięcy złotych,
- 6) wykonywanie przez Spółkę prawa głosu na walnych zgromadzeniach i zgromadzeniach wspólników spółek zależnych w sprawach:
 - powołania lub odwołania członków zarządu lub rad nadzorczych,

GRUPA LOTOS S.A.
SPRAWOZDANIE ZARZĄDU Z DZIAŁALNOŚCI GRUPY LOTOS S.A.
ZA ROK 2006

- pokrycia straty,
- podwyższenia lub obniżenia kapitału zakładowego,
- połączenia z inną spółką i przekształcenia spółki,
- zbycia i wydzierżawienia przedsiębiorstwa spółki, ustanowienia na nim użytkownika,
- 7) powołanie lub odwołanie członków zarządu lub członków rad nadzorczych dokonywanych w trybie bezpośredniego powołania lub odwołania przez Grupę LOTOS S.A.,
- 8) tworzenie spółek prawa handlowego,
- 9) nabywanie lub zbywanie udziałów,
- 10) nabywanie lub zbywanie akcji, z wyłączeniem nabywania lub zbywania akcji w publicznym obrocie papierami wartościowymi, chyba że takie nabycie lub zbycie powoduje uzyskanie lub utratę pozycji dominującej,
- 11) nabycie lub zbycie nieruchomości, prawa użytkownika wieczystego lub udziału w nieruchomości,
- 12) tworzenie lub przystępowanie do spółek osobowych, organizacji lub przedsięwzięć powodujących nieograniczoną odpowiedzialność z majątku własnego Spółki.
- 13) sporządzanie:
 - sprawozdania finansowego Spółki za poprzedni rok obrotowy, zgodnie z wymogami ustawy o rachunkowości, wraz ze sprawozdaniem Zarządu z działalności Spółki za poprzedni rok obrotowy – nie później niż w terminie trzech miesięcy od dnia bilansowego,
 - skonsolidowanego sprawozdania za poprzedni rok obrotowy oraz sprawozdania z działalności Grupy Kapitałowej Grupy LOTOS S.A. za poprzedni rok obrotowy – nie później niż w terminie pięciu miesięcy od dnia bilansowego,
- 14) zwoływanie zwyczajnych i nadzwyczajnych Walnych Zgromadzeń z własnej inicjatywy, na pisemny wniosek Rady Nadzorczej albo na wniosek akcjonariusza lub akcjonariuszy reprezentujących nie mniej niż 1/10 część kapitału zakładowego oraz innych przypadkach przewidzianych Kodeksem spółek handlowych i w wymaganych terminach,
- 15) ustalanie porządku obrad Walnego Zgromadzenia,
- 16) sprawy przekraczające zwykły zarząd przedsiębiorstwem,
- 17) sprawy, których prowadzeniu sprzeciwił się choćby jeden z pozostałych członków Zarządu,
- 18) sprawy, których rozstrzygnięcia w formie uchwały Zarządu zażąda Prezes Zarządu lub co najmniej połowa członków Zarządu, a które należą do kompetencji poszczególnych członków zarządu.

21. UMOWY ZAWARTE POMIĘDZY EMITENTEM A OSOBAMI ZARZĄDZAJĄCYMI

Umowy przewidujące rekompensatę

Poza standardowymi kontraktami menadżerskimi zawartymi pomiędzy osobami zarządzającymi a Grupą LOTOS S.A. w 2006 roku nie było zawartych umów przewidujących rekompensatę w przypadku rezygnacji tych osób lub zwolnienia ich z zajmowanego stanowiska bez ważnej przyczyny lub gdy ich odwołanie lub zwolnienie następowałoby z powodu połączenia Spółki poprzez przejęcie.

Pozostałe umowy

W 2006 roku pomiędzy osobami zarządzającymi a Spółką funkcjonowała jedna umowa. Była to 10-letnia pożyczka z Zakładowego Funduszu Świadczeń Socjalnych o rocznym oprocentowaniu na poziomie 5 % udzielona Panu Wojciechowi Kowalczykowi. Na dzień 31 grudnia 2006 roku stan w/w pożyczki kształtował się na poziomie 15 tys. PLN

GRUPA LOTOS S.A.
SPRAWOZDANIE ZARZĄDU Z DZIAŁALNOŚCI GRUPY LOTOS S.A.
ZA ROK 2006

22. WARTOŚĆ WYNAGRODZEŃ, NAGRÓD LUB KORZYŚCI NALEŻNYCH LUB POTENCJALNIE NALEŻNYCH OSOBOM ZARZĄDZAJĄCYM I NADZORUJĄCYM GRUPĘ LOTOS S.A.

22.1 WYNAGRODZENIE WYPŁACONE I NALEŻNE CZŁONKOM ZARZĄDU GRUPY LOTOS S.A. W 2006 ROKU

w złotych	Rok zakończony 31 grudnia 2006
Paweł Olechnowicz	171.365,43
Marek Sokołowski	169.460,43
Wojciech Kowalczyk ⁽¹⁾	105.873,20
Mariusz Machajewski ⁽²⁾	72.641,43
Jarosław Kryński ⁽³⁾	28.864,09
Razem	548.204,98

⁽¹⁾ Zmiana składu Zarządu – wartość wynagrodzenia do dnia 19 czerwca 2006 roku

⁽²⁾ Zmiana składu Zarządu – wartość wynagrodzenia od dnia 19 czerwca 2006 roku

⁽³⁾ Zmiana składu Zarządu – wartość wynagrodzenia od dnia 9 października 2006 roku

Wynagrodzenie wypłacone i należne członkom Rady Nadzorczej Spółki przedstawia się następująco:

22.2 WYNAGRODZENIE WYPŁACONE I NALEŻNE CZŁONKOM ZARZĄDU GRUPY LOTOS S.A. Z TYTUŁU CZŁONKOSTWA W RADACH NADZORCZYCH SPÓŁEK ZALEŻNYCH W 2006 ROKU

w złotych	za rok zakończony 31 grudnia 2006
Paweł Olechnowicz	31.907,12
Marek Sokołowski	41.678,16
Wojciech Kowalczyk ⁽¹⁾	12.637,74
	=====
Razem	86.223,02
	=====

⁽¹⁾ Zmiana składu Zarządu – wartość wynagrodzenia do dnia 19 czerwca 2006 roku

22.3 WYNAGRODZENIE WYPŁACONE I NALEŻNE CZŁONKOM RADY NADZORCZEJ GRUPY LOTOS S.A. W 2006 ROKU

w złotych	Rok zakończony 31 grudnia 2006
Anna Andrzejczak	5.368,22
Katarzyna Dawidczyk	5.368,22
Robert Karwowski	5.368,22
Piotr Krupa	5.368,22
Jacek Mościki	34.262,68
Cezary Nowosad	5.368,22
Janusz Rachoń	5.368,22
Henryk Siodmok	28.894,38
Jan Stefanowicz	30.785,38
Grzegorz Szczodrowski	28.894,38
Jan Szomburg	13.204,14
Jacek Tarnowski	28.894,38

GRUPA LOTOS S.A.
SPRAWOZDANIE ZARZĄDU Z DZIAŁALNOŚCI GRUPY LOTOS S.A.
ZA ROK 2006

Grzegorz Urban	5.368,22
Beata Zawadzka	34.262,68
Razem	236.775,56

22.4 INFORMACJE O POŻYCZKACH I ŚWIADCZENIACH O PODOBNYM CHARAKTERZE UDZIELONYCH OSOBOM WCHODZĄCYM W SKŁAD ORGANÓW ZARZĄDZAJĄCYCH I NADZORUJĄCYCH:

w tysiącach złotych	31 grudnia 2006	31 grudnia 2005
Wojciech Kowalczyk	-	20
Razem	-**	20*

*10-letnia pożyczka z Zakładowego Funduszu Świadczeń Socjalnych o rocznym oprocentowaniu na poziomie 4 %.

**W dniu 19 czerwca 2006 roku nastąpiła zmiana w składzie Zarządu Grupy LOTOS S.A. Na dzień 19 czerwca 2006 roku stan pożyczek wynosił 18,5 tysiąca złotych.

GRUPA LOTOS S.A.
SPRAWOZDANIE ZARZĄDU Z DZIAŁALNOŚCI GRUPY LOTOS S.A.
ZA ROK 2006

23. OKREŚLENIE ŁĄCZNEJ LICZBY I WARTOŚCI NOMINALNEJ WSZYSTKICH AKCJI GRUPY LOTOS S.A. ORAZ AKCJI I UDZIAŁÓW W JEDNOSTKACH POWIĄZANYCH GRUPY LOTOS S.A., BĘDĄCYCH W POSIADANIU OSÓB ZARZĄDZAJĄCYCH I NADZORUJĄCYCH

Zgodnie z posiadanymi przez Spółkę informacjami nw. osoby posiadają akcje Grupy LOTOS S.A.

Stan posiadanych akcji lub udziałów spółek zależnych będących w posiadaniu osób zarządzających i nadzorujących Grupy LOTOS S.A. na dzień 31 grudnia 2006 roku przedstawia się następująco:

	ilość akcji	wartość nominalna (PLN)
Zarząd, w tym:	8.636	8.636
Pan Marek Sokołowski	8.636	8.636
Rada Nadzorcza,	0	0
Razem	8.636	8.636

GRUPA LOTOS S.A.
SPRAWOZDANIE ZARZĄDU Z DZIAŁALNOŚCI GRUPY LOTOS S.A.
ZA ROK 2006

24. AKCJONARIUSZE POSIADAJĄCY, BEZPOŚREDNIO LUB POŚREDNIO PRZEZ PODMIOTY ZALEŻNE, CO NAJMNIEJ 5% W OGÓLNEJ LICZBIE GŁOSÓW NA WALNYM ZGROMADZENIU GRUPY LOTOS S.A.

Struktura akcjonariatu Grupy LOTOS S.A. na dzień 31 grudnia 2006 roku przedstawia się następująco:

Akcjonariusze	Liczba akcji	Liczba głosów	Udział w głosach na WZ	Wartość nominalna akcji	Udział w kapitale podstawowym
Skarb Państwa	7.878.030	7.878.030	6,93%	7.878.030	6,93%
Nafta Polska S.A	59.025.000	59.025.000	51,91%	59.025.000	51,91%
Pozostali	46.796.970	46.796.970	41,16%	46.796.970	41,16%
Razem	113.700.000	113.700.000	100,00%	113.700.000	100,00%

W dniu 7 marca 2007 r. na rachunku papierów wartościowych Funduszu ING Nationale-Nederlanden Polska OFE znajdowało się 5.876.589 (pięć milionów osiemset siedemdziesiąt sześć tysięcy pięćset osiemdziesiąt dziewięć) akcji Grupy LOTOS S.A., co stanowi 5,17% jej kapitału zakładowego i uprawnia do 5.876.589 głosów na WZA Grupy LOTOS S.A., stanowiących 5,17% ogólnej liczby głosów.

25. INFORMACJE O ZNANYCH UMOWACH W WYNIKU KTÓRYCH MOGĄ W PRZYSZŁOŚCI NASTĄPIĆ ZMIANY W PROPORCJACH POSIADANYCH AKCJI PRZEZ DOTYCHCZASOWYCH AKCJONARIUSZY I OBLIGATARIUSZY

Zarząd Grupy LOTOS S.A. nie posiada informacji na temat umowach w wyniku których mogą w przyszłości nastąpić zmiany w proporcjach posiadanych akcji przez dotychczasowych akcjonariuszy i obligatariuszy.

**26. WSKAZANIE POSIADACZY WSZELKICH PAPIERÓW WARTOŚCIOWYCH,
KTÓRE DAJĄ SPECJALNE UPRAWNIENIA KONTROLNE W STOSUNKU
DO GRUPY LOTOS S.A.**

Zarząd Grupy LOTOS S.A. nie posiada informacji na temat posiadaczy papierów wartościowych, które dają specjalne uprawnienia kontrolne w stosunku do Grupy LOTOS S.A.

**27. INFORMACJE O SYSTEMIE KONTROLI PROGRAMÓW AKCJI
PRACOWNICZYCH**

W Grupie LOTOS S.A. w 2006 roku nie funkcjonował system kontroli programów akcji pracowniczych.

28. WSKAZANIE WSZELKICH OGRANICZEŃ DOTYCZĄCYCH PRZENOSZENIA PRAWA WŁASNOŚCI PAPIERÓW WARTOŚCIOWYCH GRUPY LOTOS S.A. ORAZ WSZELKICH OGRANICZEŃ W ZAKRESIE WYKONYWANIA PRAWA GŁOSU PRZYPADAJĄCYCH NA AKCJE GRUPY LOTOS S.A.

Zarząd Grupy LOTOS S.A. nie posiada informacji na temat jakichkolwiek ograniczeń dotyczących przenoszenia prawa własności papierów wartościowych Grupy LOTOS S.A. oraz jakichkolwiek ograniczeń w zakresie wykonywania prawa głosu przypadających na akcje Grupy LOTOS S.A.

29. INFORMACJE O UMOWIE Z PODMIOTEM UPRAWNIONYM DO BADANIA SPRAWOZDAŃ FINANSOWYCH

Grupa LOTOS S.A. w dniu 7 lipca 2006 roku zawarła umowę z firmą Ernst and Young Audit Sp. z o.o. z siedzibą w Warszawie m.in. o dokonanie przeglądu jednostkowych oraz skonsolidowanych sprawozdań finansowych za I półrocze 2006 roku oraz o dokonanie badania jednostkowych oraz skonsolidowanych sprawozdań finansowych za rok 2006.

Łączna wartość umowy wyniosła 855 tysięcy złotych, w tym z tytułu przeglądu jednostkowych oraz skonsolidowanych sprawozdań finansowych za I półrocze 2006 roku oraz badania jednostkowych oraz skonsolidowanych sprawozdań finansowych za rok 2006 w kwocie 850 tysięcy złotych.

Grupa LOTOS S.A. w dniu 27 lipca 2005 roku zawarła umowę z firmą Ernst and Young Audit Sp. z o.o. z siedzibą w Warszawie m.in. o dokonanie przeglądu jednostkowych oraz skonsolidowanych sprawozdań finansowych za I półrocze 2005 roku oraz o dokonanie badania jednostkowych oraz skonsolidowanych sprawozdań finansowych za rok 2005.

Łączna wartość umowy wyniosła 870 tysięcy złotych, w tym z tytułu przeglądu jednostkowych oraz skonsolidowanych sprawozdań finansowych za I półrocze 2005 roku oraz badania jednostkowych oraz skonsolidowanych sprawozdań finansowych za rok 2005 w kwocie 865 tysięcy złotych.

Grupa Lotos S.A. w dniu 15 marca 2005 roku zawarła umowę z firmą Ernst and Young Audit Sp. z o.o. z siedzibą w Warszawie na świadczenie usług w ramach doradztwa w zakresie wdrożenia MSSF/MSR. Łączna wartość dotychczas wypłaconego z tytułu tej umowy wynagrodzenia wyniosła 92 tysięcy złotych.

GRUPA LOTOS S.A.
SPRAWOZDANIE ZARZĄDU Z DZIAŁALNOŚCI GRUPY LOTOS S.A.
ZA ROK 2006

30. PODPISY CZŁONKÓW ZARZĄDU

Prezes Zarządu, Dyrektor Generalny	
	Paweł Olechnowicz
Wiceprezes Zarządu, Dyrektor ds. Operacyjnych	
	Marek Sokołowski
Wiceprezes Zarządu, Dyrektor ds. Ekonomiczno - Finansowych	
	Mariusz Machajewski
Wiceprezes Zarządu, Dyrektor ds. Handlu	
	Jarosław Kryński