



**GRUPA LOTOS S.A.**

**SPRAWOZDANIE ZARZĄDU Z DZIAŁALNOŚCI GRUPY LOTOS S.A.  
ZA ROK 2008**

WSTĘP.....	4
1. PODSTAWOWE INFORMACJE O GRUPIE LOTOS S.A.....	4
1.1 STRUKTURA GRUPY LOTOS S.A. ORAZ INFORMACJE O POSIADANYCH PRZEZ SPÓŁKĘ ODDZIAŁACH (ZAKŁADACH).....	5
1.2 ZMIANY WŁASNOŚCIOWE W GRUPIE LOTOS S.A. I GRUPIE KAPITAŁOWEJ GRUPY LOTOS S.A. W 2008 ROKU.....	6
1.3 WYPŁATA DYWIDENDY ZA 2007 ROK.....	7
1.4 STRUKTURA AKCJONARIATU.....	7
1.5 ZMIANY WŁASNOŚCIOWE W GRUPIE KAPITAŁOWEJ W 2008 ROKU.....	8
1.6 ZMIANY W ORGANIZACJI I ZARZĄDZANIU W GRUPIE LOTOS S.A. ....	10
1.8 ZMIANY W POWIĄZANIACH ORGANIZACYJNYCH LUB KAPITAŁOWYCH GRUPY LOTOS S.A. Z INNYMI PODMIOTAMI.....	14
1.9 NOTOWANIA GRUPY LOTOS S.A. NA GIEŁDZIE PAPIERÓW WARTOŚCIOWYCH W WARSZAWIE .....	16
1.10 WAŻNIEJSZE OSIĄGNIĘCIA W DZIEDZINIE BADAŃ I ROZWOJU TECHNICZNEGO W GRUPIE LOTOS S.A.....	19
1.11 ZASADY ŁADU KORPORACYJNEGO .....	19
2 INFORMACJE O PODSTAWOWYCH PRODUKTACH, TOWARACH I USŁUGACH GRUPY LOTOS S.A. ....	20
3. INFORMACJE O ZMIANACH RYNKÓW ZBYTU, ORAZ O ZMIANACH ŹRÓDEŁ ZAOPATRZENIA W MATERIAŁY DO PRODUKCJI, W TOWARY I USŁUGI .....	22
4. OMÓWIENIE PODSTAWOWYCH WIELKOŚCI EKONOMICZNO – FINANSOWYCH UJAWNIONYCH W ROCZNYM JEDNOSTKOWYM SPRAWOZDANIU FINANSOWYM ORAZ OCENA CZYNNIKÓW I NIETYPOWYCH ZDARZEŃ MAJĄCYCH WPŁYW NA WYNIK Z DZIAŁALNOŚCI.....	25
5. OBJAŚNIENIE RÓŻNIC POMIĘDZY WYNIKAMI FINANSOWYMI A WCZEŚNIEJ PUBLIKOWANYMI PROGNOZAMI WYNIKÓW NA 2008 ROK.....	29
6. OCENA DOTYCZĄCA ZARZĄDZANIA ZASOBAMI FINANSOWYMI .....	30
7. GŁÓWNE INWESTYCJE KRAJOWE I ZAGRANICZNE GRUPY LOTOS S.A. ORAZ OCENA MOŻLIWOŚCI REALIZACJI ZAMIERZEŃ INWESTYCYJNYCH.....	32
8. CHARAKTERYSTYKA ZEWNĘTRZNYCH I WEWNĘTRZNYCH CZYNNIKÓW ISTOTNYCH DLA ROZWOJU GRUPY LOTOS S.A. ORAZ OPIS ISTOTNYCH CZYNNIKÓW RYZYKA I ZAGROŻEŃ, Z OKREŚLENIEM W JAKIM STOPNIU EMITENT JEST NA NIE NARAŻONY ...	34
9 OPIS PERSPEKTYW ROZWOJU DZIAŁALNOŚCI GRUPY LOTOS S.A. Z UWZGLĘDNIENIEM WYPRACOWANEJ STRATEGII RYNKOWEJ .....	40
10. INFORMACJE O ZACIĄGNIĘTYCH I WYPOWIEDZIANYCH KREDYTACH, UMOWACH POŻYCZEK, Z UWZGLĘDNIENIEM TERMINÓW ICH WYMAGALNOŚCI ORAZ O UDZIELONYCH PORĘCZENIACH I GWARANCJACH.....	45
11. INFORMACJE O UDZIELONYCH POŻYCZKACH ZE SZCZEGÓLNYM UWZGLĘDNIENIEM POŻYCZEK, PORĘCZEŃ I GWARANCJI UDZIELONYCH JEDNOSTKOM POWIĄZANYM GRUPY LOTOS S.A. ....	52
12. INFORMACJE O UMOWACH I ZDARZENIACH ZNACZĄCYCH DLA DZIAŁALNOŚCI GRUPY LOTOS S.A. ORAZ GRUPY KAPITAŁOWEJ GRUPY LOTOS S.A.....	53

12.1 UMOWY ZNACZĄCE ZAWARTE PRZEZ JEDNOSTKĘ DOMINUJĄCĄ W 2008 ROKU ORAZ PO DACIE BILANSOWEJ .....	53
12.2 ZDARZENIA ZNACZĄCE DLA DZIAŁALNOŚCI GRUPY LOTOS S.A. ORAZ GRUPY KAPITAŁOWEJ GRUPY LOTOS S.A. ....	60
13. OKREŚLENIE ŁĄCZNEJ LICZBY I WARTOŚCI NOMINALNEJ WSZYSTKICH AKCJI GRUPY LOTOS S.A. ORAZ AKCJI I UDZIAŁÓW W JEDNOSTKACH POWIĄZANYCH GRUPY LOTOS S.A., BĘDĄCYCH W POSIADANIU OSÓB ZARZĄDZAJĄCYCH I NADZORUJĄCYCH.....	70
14. OPIS WYKORZYSTANIA WPŁYWÓW Z EMISJI W RAMACH REALIZACJI CELÓW EMISYJNYCH.....	70
15. OPIS ISTOTNYCH TRANSAKCJI Z PODMIOTAMI POWIĄZANYMI.....	71
16. UMOWY ZAWARTE POMIĘDZY EMITENTEM A OSOBAMI ZARZĄDZAJĄCYMI .....	71
17. WARTOŚĆ WYNAGRODZEŃ, NAGRÓD LUB KORZYŚCI NALEŻNYCH LUB POTENCJALNIE NALEŻNYCH OSOBOM ZARZĄDZAJĄCYM I NADZORUJĄCYM GRUPĘ LOTOS S.A. ....	72
18. INFORMACJE O ZNANYCH UMOWACH W WYNIKU KTÓRYCH MOGĄ W PRZYSZŁOŚCI NASTĄPIĆ ZMIANY W PROPORCJACH POSIADANYCH AKCJI PRZEZ DOTYCHCZASOWYCH AKCJONARIUSZY I OBLIGATARIUSZY .....	73
19. INFORMACJE O SYSTEMIE KONTROLI PROGRAMÓW AKCJI PRACOWNICZYCH .....	73
20. OPIS ISTOTNYCH POZYCJI POZABILANSOWYCH.....	73
21. INFORMACJE O NABYCIU UDZIAŁÓW (AKCJI) WŁASNYCH .....	73
22. POSTĘPOWANIA TOCZĄCE SIĘ PRZED SĄDEM, ORGANEM WŁAŚCIWYM DLA POSTĘPOWANIA ARBITRAŻOWEGO LUB ORGANEM ADMINISTRACJI PUBLICZNEJ.....	73
23. INFORMACJE DOTYCZĄCE ZAGADNIEŃ ŚRODOWISKA NATURALNEGO .....	74
24. INFORMACJE O UMOWIE Z PODMIOTEM UPRAWNIONYM DO BADANIA SPRAWOZDAŃ FINANSOWYCH.....	76
25. PODPISY CZŁONKÓW ZARZĄDU .....	77

## **WSTĘP**

Poniższe sprawozdanie Zarządu Grupy LOTOS S.A. za 2008 rok zostało sporządzone na podstawie Rozporządzenia Ministra Finansów z dnia 19 lutego 2009 roku w sprawie informacji bieżących i okresowych przekazywanych przez emitentów papierów wartościowych oraz warunków uznawania za równoważne informacji wymaganych przepisami prawa państwa niebędącego państwem członkowskim (Dz. U. Nr 33 poz.259).

## **1. PODSTAWOWE INFORMACJE O GRUPIE LOTOS S.A.**

Grupa LOTOS S.A. została utworzona Aktem Notarialnym z dnia 18 września 1991 roku i wpisana do Krajowego Rejestru Sądowego prowadzonego przez Sąd Rejonowy w Gdańsku XII Wydział Gospodarczy Krajowego Rejestru Sądowego (obecnie Sąd Rejonowy Gdańsk - Północ, VII Wydział Gospodarczy Krajowego Rejestru Sądowego) w dniu 10 kwietnia 2002 roku, pod numerem KRS 0000106150. Spółce nadano numer statystyczny REGON 190541636.

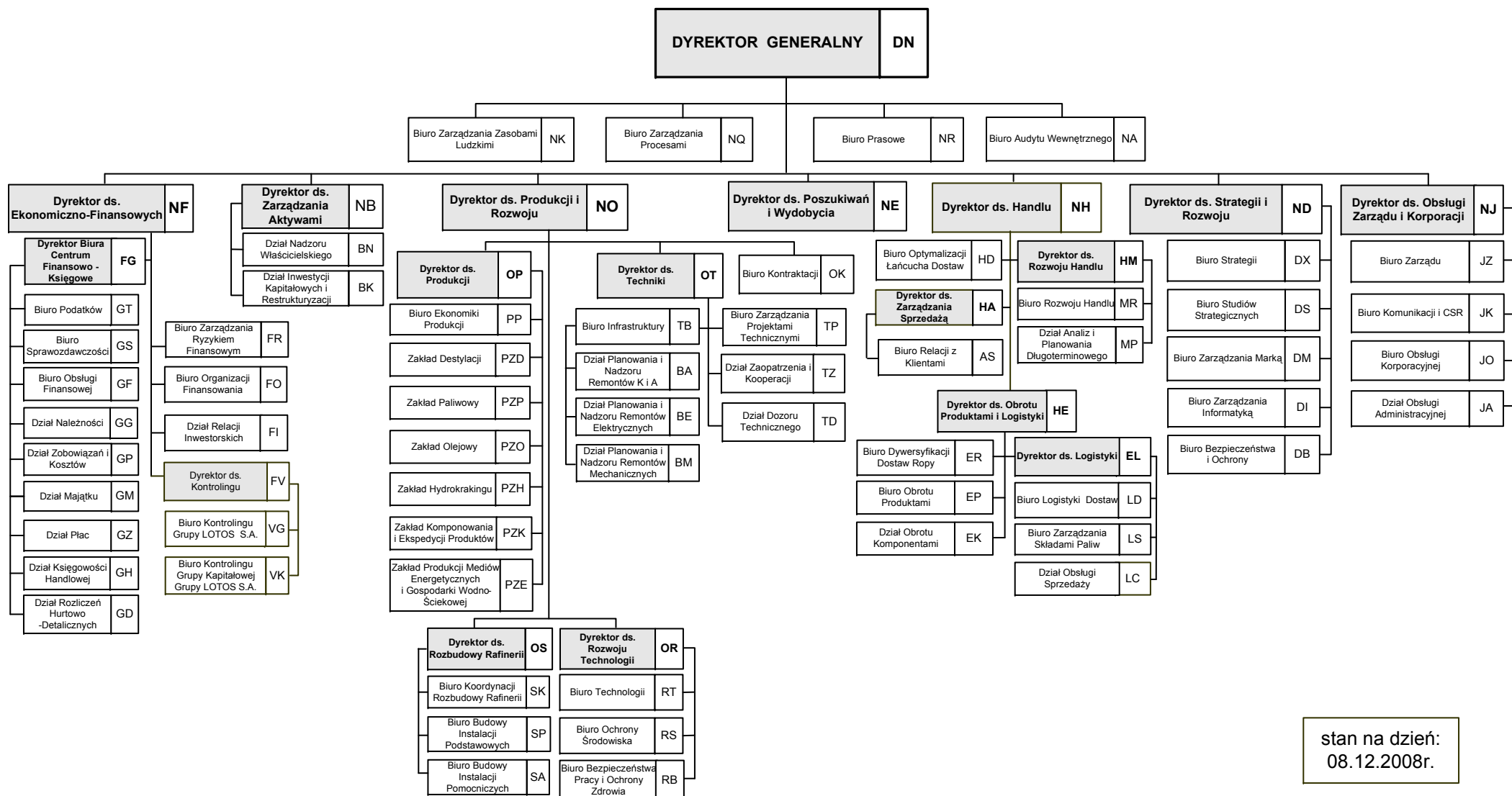
Siedziba Spółki mieści się na ul. Elbląskiej 135, 80 - 718 Gdańsk w Polsce.

W 2003 roku na mocy postanowienia Sądu Rejonowego w Gdańsku XII Wydziału Gospodarczego Krajowego Rejestru Sądowego z dnia 28 maja 2003 roku została dokonana zmiana nazwy Rafineria Gdańska Spółka Akcyjna na Grupa LOTOS Spółka Akcyjna.

Podstawowym przedmiotem działalności Spółki zgodnie z brzmieniem Statutu jest działalność produkcyjna, usługowa i handlowa.

**GRUPA LOTOS S.A.  
SPRAWOZDANIE ZARZĄDU Z DZIAŁALNOŚCI GRUPY LOTOS S.A.  
ZA ROK 2008**

**1.1 STRUKTURA GRUPY LOTOS S.A. ORAZ INFORMACJE O POSIADANYCH PRZEZ SPÓŁKĘ ODDZIAŁACH (ZAKŁADACH)**



stan na dzień:  
08.12.2008r.

W strukturze organizacyjnej Grupy LOTOS S.A. na dzień 31 grudnia 2008 roku funkcjonowały następujące jednostki organizacyjne:

- 17 pionów, w tym 8 podległych bezpośrednio Dyrektorowi Generalnemu,
- 36 biur,
- 18 działów,
- 6 zakładów

Grupa LOTOS S.A. nie posiada oddziałów (zakładów) w rozumieniu Ustawy o Rachunkowości.

## **1.2 ZMIANY WŁASNOŚCIOWE W GRUPIE LOTOS S.A. I GRUPIE KAPITAŁOWEJ GRUPY LOTOS S.A. W 2008 ROKU**

### **1.2.1 ZMIANY WŁASNOŚCIOWE W GRUPIE LOTOS S.A.**

#### **ASYMILACJA AKCJI**

Na podstawie Uchwały nr 52/08 z dnia 29 stycznia 2008 roku Krajowy Depozyt Papierów Wartościowych S.A. dokonał w dniu 1 lutego 2008 roku asymilacji 6.400 akcji zwykłych na okaziciela spółki Grupa LOTOS S.A., powstałych po zamianie dokonanej w dniu 1 lutego 2008 roku 6.400 akcji zwykłych imiennych oznaczonych kodem PLLOTOS00033, z 55.629.209 akcjami zwykłymi na okaziciela spółki Grupa LOTOS S.A. oznaczonymi kodem PLLOTOS00025.

Akcje objęte asymilacją otrzymały kod PLLOTOS00025.

Z dniem 1 lutego 2008 roku:

- kodem PLLOTOS00025 oznaczonych jest 55.635.609 akcji spółki Grupa LOTOS S.A.,
- kodem PLLOTOS00033 oznaczonych jest 58.064.391 akcji spółki Grupa LOTOS S.A.

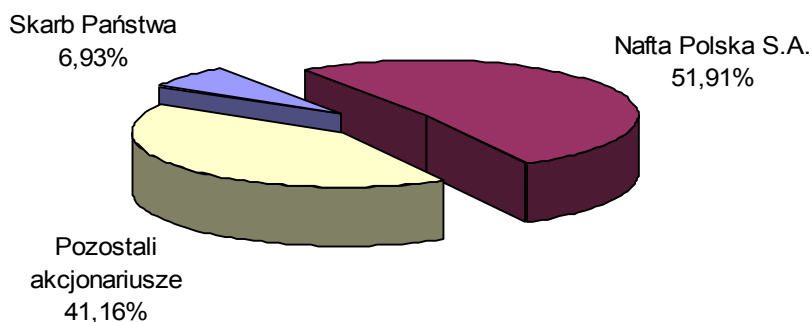
Uchwałą Nr 71/2008 z dnia 24 stycznia 2008 r. Zarząd Giełdy Papierów Wartościowych w Warszawie S.A. wprowadził z dniem 1 lutego 2008 r. w trybie zwykłym do obrotu giełdowego na rynku podstawowym 6.400 akcji zwykłych na okaziciela serii A spółki Grupa LOTOS S.A. o wartości nominalnej 1 PLN każda oznaczonych przez Krajowy Depozyt Papierów Wartościowych S.A. kodem PLLOTOS00033.

Zgodnie z zapisami powyższej uchwały wprowadzenie akcji do obrotu z dniem 1 lutego nastąpiło pod warunkiem dokonania przez Krajowy Depozyt Papierów Wartościowych S.A. w dniu 1 lutego 2008 r. zamiany powyższych akcji imiennych spółki Grupa LOTOS S.A. na akcje zwykłe na okaziciela oraz ich asymilacji w dniu 1 lutego 2008 r. z akcjami Grupy LOTOS S.A. będącymi w obrocie giełdowym oznaczonymi kodem PLLOTOS00025.

**1.3 WYPŁATA DYWIDENDY ZA 2007 ROK**

W dniu 30 czerwca 2008 roku Zwyczajne Walne Zgromadzenie Grupy LOTOS S.A. podjęło uchwałę o podziale zysku Grupy LOTOS S.A. za 2007 rok. Zgodnie z przyjętą uchwałą zysk netto Spółki za rok zakończony 31 grudnia 2007 roku w kwocie 745 083 686,06 złotych przeznaczono na:

- kapitał zapasowy Spółki – 742 584 tysiące złotych,
- fundusz celowy na finansowanie przez Grupę LOTOS S.A. przedsięwzięć społecznych – kwotę w wysokości 2 500 tys. złotych. Walne Zgromadzenie upoważnia Zarząd Grupy LOTOS S.A. do dysponowania środkami zgromadzonymi na funduszu celowym, o którym mowa w § 1 ust. 1 lit a zgodnie z uchwalonym przez Radę Nadzorczą, na podstawie uchwały nr 3 z dnia 20 lutego 2008 roku Walnego Zgromadzenia, Regulaminem funduszu celowego finansowania przez Grupę LOTOS S.A. przedsięwzięć społecznych.

**1.4 STRUKTURA AKCJONARIATU****Wykres 1      struktura kapitału akcyjnego Grupy LOTOS S.A. na dzień 31 grudnia 2008 roku**

**Na dzień 31 grudnia 2008 struktura kapitału podstawowego Grupy LOTOS S.A. przedstawiała się następująco:**

	Ilość akcji	Ilość głosów	Wartość nominalna akcji [w złotych]	Udział w kapitale podstawowym
Skarb Państwa	7.878.030	7.878.030	7.878.030	6,93 %
Nafta Polska S.A.	59.025.000	59.025.000	59.025.000	51,91 %
Pozostali akcjonariusze	46.796.970	46.796.970	46.796.970	41,16 %
<b>Razem</b>	<b>113.700.000</b>	<b>113.700.000</b>	<b>113.700.000</b>	<b>100,00 %</b>

Kapitał podstawowy składa się z 113.700.000 akcji zwykłych mających pełne pokrycie w kapitale podstawowym, o wartości nominalnej 1 złoty, które są równoważne pojedynczemu głosowi na Walnym Zgromadzeniu Akcjonariuszy i posiadają prawo do dywidendy.

#### **1.5 ZMIANY WŁASNOŚCIOWE W GRUPIE KAPITAŁOWEJ W 2008 ROKU**

##### **Przedsiębiorstwo Poszukiwań i Eksploatacji Złóż Ropy i Gazu „Petrobaltic” S.A.**

Dnia 19 maja 2008 roku spółka P.P.iE.Z.R.i G. „Petrobaltic” S.A. podjęła decyzję o objęciu nowej emisji akcji w spółce LOTOS Exploration and Production Norge AS (zależnej dotychczas w 100% od Grupy LOTOS S.A.). W wyniku objęcia nowej emisji akcji o wartości 32 mln koron norweskich Petrobaltic S.A. uzyskała 80% głosów na Walnym Zgromadzeniu Akcjonariuszy Spółki. Dnia 12 czerwca 2008 roku Grupa LOTOS S.A. zawarła ze spółką Petrobaltic S.A. umowę zbycia 8 mln akcji spółki LOTOS Exploration and Production Norge AS stanowiących 20% kapitału zakładowego Spółki. W wyniku powyższych operacji kapitałowych Petrobaltic S.A., jako podmiot wiodący w Grupie Kapitałowej Grupy LOTOS S.A. w obszarze działalności poszukiwawczo-wydobywczej, została 100% akcjonariuszem w spółce LOTOS Exploration and Production Norge AS., której podstawowym przedmiotem działalności jest poszukiwanie i wydobycie ropy naftowej na norweskim szelfie kontynentalnym.

##### **LOTOS Exploration and Production Norge AS**

W 2008 roku w wyniku podwyższenia kapitału zakładowego (rejestracja nastąpiła w dniu 27 maja 2008 roku) oraz transakcji sprzedaży akcji przez Grupę LOTOS S.A. (umowa z dnia 12 czerwca 2008 roku) spółka P.P.iE.Z.R.iG. „Petrobaltic” S.A. stała się właścicielem 100% akcji w spółce LOTOS Exploration and Production Norge AS. Celem dokapitalizowania spółki w drodze emisji nowych akcji był dalszy rozwój jej działalności.



#### **LOTOS Hydrokompleks Sp. z o.o. w likwidacji**

Dnia 20 października 2008 roku Spółka została wykreślona z Krajowego Rejestru Sądowego.

#### **Rafineria Nafty „Glimar” S.A.**

W dniu 11 marca 2008 roku Sąd Rejonowy w Nowym Sączu postanowił o umorzeniu postępowania upadłościowego Rafinerii Nafty „Glimar” S.A. ze względu na brak środków finansowych na prowadzenie procesu upadłości przez syndyka masy upadłości. Z uwagi na złożone zażalenia na ww. postanowienie wyrok uprawomocnił się w dniu 25 lipca 2008 roku w związku z postanowieniem Sądu Okręgowego w Krakowie, XII Wydział Gospodarczy-Odwoławczy o oddaleniu zażaleń.

W dniu 1 grudnia 2008 roku Grupa LOTOS S.A. zawarła z Podkarpackim Holdingiem Budowy Dróg „Drogbud” Sp. z o.o. z siedzibą w Strzyżowie umowę sprzedaży posiadanego pakietu akcji Rafinerii Nafty „Glimar” S.A. Wartość powyższej transakcji wyniosła 1 mln złotych.

#### **„PLASTEKOL Organizacja Odzysku” S.A.**

W maju 2008 roku spółka LOTOS Jasło S.A. (zależna od Grupy LOTOS S.A. w 80,01%) rozpoczęła proces wykupu akcji spółki „PLASTEKOL Organizacja Odzysku” S.A. od akcjonariuszy mniejszościowych. W wyniku przeprowadzenia pięciu transakcji udział LOTOS Jasło Sp. z o.o. w kapitale zakładowym Spółki wzrósł z 67% do 83,5% (stan na dzień 31 grudnia 2008 roku).

#### **Chemipetrol Sp. z o.o.**

Dnia 30 grudnia 2008 roku spółka LOTOS Jasło S.A. (zależna od Grupy LOTOS S.A. w 80,01%) zawarła z Panem Andrzejem Dziegłewiczem, dotychczasowym Prezesem Zarządu spółki Chemipetrol Sp. z o.o., umowę zbycia 100% udziałów w spółce Chemipetrol Sp. z o.o. Wartość powyższej transakcji wyniosła 266 tys. złotych. Powyższa transakcja jest elementem restrukturyzacji oraz porządkowania struktury Grupy Kapitałowej Grupy LOTOS S.A.

#### **LOTOS Serwis Sp. z o.o.**

Dnia 17 września 2008 roku Sąd Rejonowy Gdańsk-Północ w Gdańsku, VII Wydział Gospodarczy Krajowego Rejestru Sądowego, zarejestrował podwyższenie kapitału zakładowego spółki LOTOS Serwis Sp. z o.o. z kwoty 2.500 tys. złotych do kwoty 4.000 tys. złotych. Podwyższenie nastąpiło poprzez objęcie przez spółkę Grupa LOTOS S.A. nowo wyemitowanych udziałów. Grupa LOTOS S.A. pozostała właścicielem 100% udziałów w kapitale zakładowym LOTOS Serwis Sp. z o.o.

#### **LOTOS Tank Sp. z o.o.**

Dnia 18 września 2008 roku Sąd Rejonowy w Rzeszowie, XII Wydział Gospodarczy Krajowego Rejestru Sądowego, zarejestrował podwyższenie kapitału zakładowego spółki LOTOS Tank Sp. z o.o. z kwoty 500 tys. złotych do kwoty 6.945 tys. złotych. Podwyższenie nastąpiło poprzez zwiększenie wartości nominalnej 1.000 istniejących udziałów z kwoty 500,00 złotych za każdy udział do kwoty

6.945,00 złotych za każdy udział. Grupa LOTOS S.A. pozostała właścicielem 100% udziałów w kapitale zakładowym LOTOS Tank Sp. z o.o. Celem dokapitalizowania była realizacja w ramach Spółki projektu budowy segmentu sprzedaży lotniskowej paliwa lotniczego (JET-A1), w tym realizacji inwestycji budowy bazy paliwowej na lotnisku w Gdańsku-Rębiechowie.

## **1.6 ZMIANY W ORGANIZACJI I ZARZĄDZANIU W GRUPIE LOTOS S.A.**

### **ZMIANY W REGULAMINIE ORGANIZACYJNYM ORAZ STRUKTURZE ORGANIZACYJNEJ PRZEDSIĘBIORSTWA GRUPY LOTOS S.A.**

Najważniejsze zmiany w zasadach zarządzania były następstwem zmian organizacyjnych w Spółce zmierzających do zapewnienia skutecznej realizacji „Strategii Grupy Kapitałowej Grupy LOTOS S.A. do roku 2012” oraz do obniżenia kosztów funkcjonowania Spółki, a w efekcie do poprawy wskaźników efektywnościowych i usprawnienia komunikacji pomiędzy jednostkami organizacyjnymi. W związku z powołaniem nowych pionów w strukturze organizacyjnej Spółki zmianie uległy zakresy działań komórek organizacyjnych oraz odpowiedzialności i uprawnień osób zarządzających nowopowstałymi strukturami.

**Z dniem 1 stycznia 2008 r.** wprowadzono zmiany organizacyjne dotyczące likwidacji pionu Dyrektora ds. Poszukiwań i Eksploatacji (NU) wraz podległymi komórkami: Biurem Zagospodarowania Złóż (UZ) oraz Biurem Poszukiwania i Rozpoznawania Złóż (UR). Na bazie zlikwidowanego pionu utworzono jednostkę organizacyjną Dyrektora ds. Poszukiwań i Wydobywania (NE). Zmianie uległy także:

- zakres zadań Biura Kontraktacji (OK) i Biura Zarządzania Informatyką (WI),
- zakres obowiązków Biura Zarządzania Ryzykiem Finansowym (FR).

**Z dniem 1 lutego 2008 r.** dokonano zmiany nazwy Działu Obsługi Finansowej (GF) na Biuro Obsługi Finansowej (GF) i utworzono dwie nowe komórki organizacyjne w pionie Dyrektora Biura Centrum Finansowo- Księgowe (FG):

- Dział Księgowości Handlowej (GH),
- Dział Rozliczeń Hurtowo – Detalicznych (GD).

**Z dniem 1 marca 2008 r.** wprowadzono zmiany reorganizacyjne. W pionie Dyrektora ds. Handlu (NH) zlikwidowano obowiązującą dotychczas strukturę organizacyjną pionu i wprowadzono nową, w ramach której utworzono następujące komórki organizacyjne bezpośrednio podległe Dyrektorowi ds. Handlu (NH):

- Dyrektor ds. Rozwoju Handlu (HM), któremu podporządkowano:

- Biuro Rozwoju Handlu (MR),
- Dział Prognoz i Planowania Długoterminowego (MP).
- Dyrektor ds. Zarządzania Sprzedażą (HA), któremu podporządkowano:
  - Biuro Relacji z Klientami (AS).
- Dyrektor ds. Obrotu Produktami i Logistyki (HE), któremu podporządkowane zostały:
  - Biuro Dywersyfikacji Dostaw Ropy (ER),
  - Biuro Obrotu Produktami (EP),
  - Dział Obrotu Komponentami (EK),
- Dyrektor ds. Logistyki (EL), któremu podporządkowano:
  - Biuro Logistyki Dostaw (LD),
  - Biuro Zarządzania Składami Paliw (LS),
  - Dział Obsługi Sprzedaży (LC).
  - Biuro Optymalizacji Łańcucha Dostaw (HD).

Zlikwidowano w pionie Dyrektora ds. Ekonomiczno-Finansowych (NF) Biuro Kontrolingu i Analiz Ekonomicznych (FK) oraz podległy mu Dział Budżetowania (KB), na ich bazie utworzono nową komórkę organizacyjną bezpośrednio podległą Dyrektorowi ds. Ekonomiczno – Finansowych (NF) – Dyrektor ds. Kontrolingu (FV), któremu podporządkowane zostały:

- Biuro Kontrolingu Grupy LOTOS S.A. (VG) oraz
- Biuro Kontrolingu Grupy Kapitałowej Grupy LOTOS S.A. (VK).

**Z dniem 11 sierpnia 2008 r.** wprowadzono zapisy w Regulaminie organizacyjnym uwzględniające zmianę systemu zarządzania i nadzoru nad spółkami zależnymi oraz dotyczące uszczegółowienia opisu segmentów.

**Z dniem 1 września 2008 r.** w strukturze Grupy LOTOS S.A., w pionie Dyrektora ds. Produkcji (OP) utworzono nową komórkę organizacyjną - Zakład Destylacji (PZD), któremu podporządkowano instalacje produkcyjne dotychczas podporządkowane Zakładowi Paliwowemu (PZP) - tj. instalacje: 100, 300, 310, 3500, 3550, 8700, 1800 oraz Zakładowi Olejowemu (PZO) - tj. instalacje: 900, 1100, 1250.

**Z dniem 1 grudnia 2008 r.** dokonano zmiany dotychczasowej nazwy komórki Dział Prognoz i Planowania Długoterminowego (MP) na Dział Analiz i Planowania Długoterminowego oraz wprowadzono zmiany w strukturze organizacyjnej i w treści Regulaminu organizacyjnego dotyczące likwidacji w strukturze Grupy LOTOS S.A. pionu Zastępcy Dyrektora Generalnego ds. Strategii i

Wsparcia Korporacyjnego (NW) oraz utworzenia pionów podporządkowanych bezpośrednio Dyrektorowi Generalnemu z podległymi komórkami:

pionu Dyrektora ds. Strategii i Rozwoju (ND) wraz z:

- Biurem Strategii (DX),
- Biurem Studiów Strategicznych (DS),
- Biurem Zarządzania Marką (DM),
- Biurem Zarządzania Informatyką (DI),
- Biurem Bezpieczeństwa i Ochrony (DB),

pionu Dyrektora ds. Obsługi Zarządu i Korporacji (NJ) wraz z:

- Biurem Zarządu (JZ),
- Biurem Komunikacji i CSR (JK),
- Biurem Obsługi Korporacyjnej (JO),
- Działem Obsługi Administracyjnej (JA),

**Z dniem 8 grudnia 2008 r.** wykreślono z treści Regulaminu organizacyjnego Rafinerii Nafty Glimar ze spółek należących do segmentu zarządczego.

#### **OPRACOWANIE NOWYCH REGULAMINÓW:**

- **Regulaminu Komitetu ds. Informatyki**

W celu zapewnienia wsparcia w zarządzaniu rozwojem, poszukiwaniem metod optymalnego wykorzystania oraz eksploatacji systemów i narzędzi informatycznych w obszarze spółek Grupy Kapitałowej Grupy LOTOS S.A., powołany został Komitet ds. Informatyki. Z dniem 28 maja 2008 r. wszedł w życie Regulamin Komitetu ds. Informatyki.

- **Regulaminu Komitetu ds. projektów wynalazczych**

Z dniem 7 stycznia 2008 r. wszedł w życie Regulamin Komitetu ds. projektów wynalazczych, określa on zakres działania, kompetencje i tryb pracy Komitetu ds. projektów wynalazczych. Celem funkcjonowania Komitetu, jest zapewnienie właściwej realizacji działalności w obszarze ochrony własności przemysłowej Grupy Kapitałowej Grupy LOTOS S.A.

- **Regulaminu Użytkownika Systemów Informatycznych Grupy LOTOS S.A.**

Z dniem 15 lutego wszedł w życie Regulamin Użytkownika Systemów Informatycznych Grupy LOTOS S.A. Regulamin przedstawia podstawowe zasady użytkowania systemów informatycznych Grupy LOTOS S.A.

- **Regulaminu Komisji ds. Funduszu Celowego**

Z dniem 11 sierpnia wszedł w życie Regulamin Komisji ds. Funduszu Celowego. Celem funkcjonowania Komisji ds. Funduszu Celowego, jest zapewnienie właściwej realizacji działań w

zakresie finansowania przez Grupę LOTOS S.A. przedsięwzięć społecznych. Podstawowym zadaniem Komisji jest rozpatrywanie wniosków o wsparcie finansowe lub rzeczowe, skierowanych do Grupy LOTOS S.A.

Oprócz opisanych powyżej zmian w 2008 roku nie zaszły inne istotne zmiany w organizacji oraz zarządzaniu w Grupie LOTOS S.A.

### 1.7 STRUKTURA ZATRUDNIENIA W GRUPIE LOTOS S.A. NA DZIEŃ 31 GRUDNIA 2008 R.

Na dzień 31 grudnia 2008 roku w Grupie LOTOS S.A. zatrudnionych było 1246 osób.

Struktura zatrudnienia Grupie LOTOS S.A. w podziale na rodzaj stanowiska pracy:

Wyszczególnienie	Mężczyźni	Kobiety	Razem
stanowiska robotnicze	450	5	455
stanowiska nierobotnicze	399	392	791
<b>Razem:</b>	<b>849</b>	<b>397</b>	<b>1246</b>

Struktura zatrudnienia w Grupie LOTOS S.A. w podziale na rodzaj wykształcenia:

Wykształcenie	Stanowiska nierobotnicze	Stanowiska robotnicze	Razem	
			Ilość	%
wyższe	579	54	633	50,80
średnie zawodowe	163	273	436	34,99
średnie ogólne	39	26	65	5,22
zasadnicze zawodowe	8	84	92	7,38
podstawowe	2	18	20	1,61
<b>Razem:</b>	<b>791</b>	<b>455</b>	<b>1246</b>	<b>100</b>

### 1.8 ZMIANY W POWIĄZANIACH ORGANIZACYJNYCH LUB KAPITAŁOWYCH GRUPY LOTOS S.A. Z INNYMI PODMIOTAMI

Wykaz podmiotów, w których Spółka posiada udziały w kapitale lub w ogólnej liczbie głosów w organie stanowiącym podmiotu:

Na dzień 31 grudnia 2008 roku i 31 grudnia 2007 roku udział w ogólnej liczbie głosów posiadanych przez Spółkę w podmiotach zależnych jest równy udziałowi w kapitałach tych jednostek.

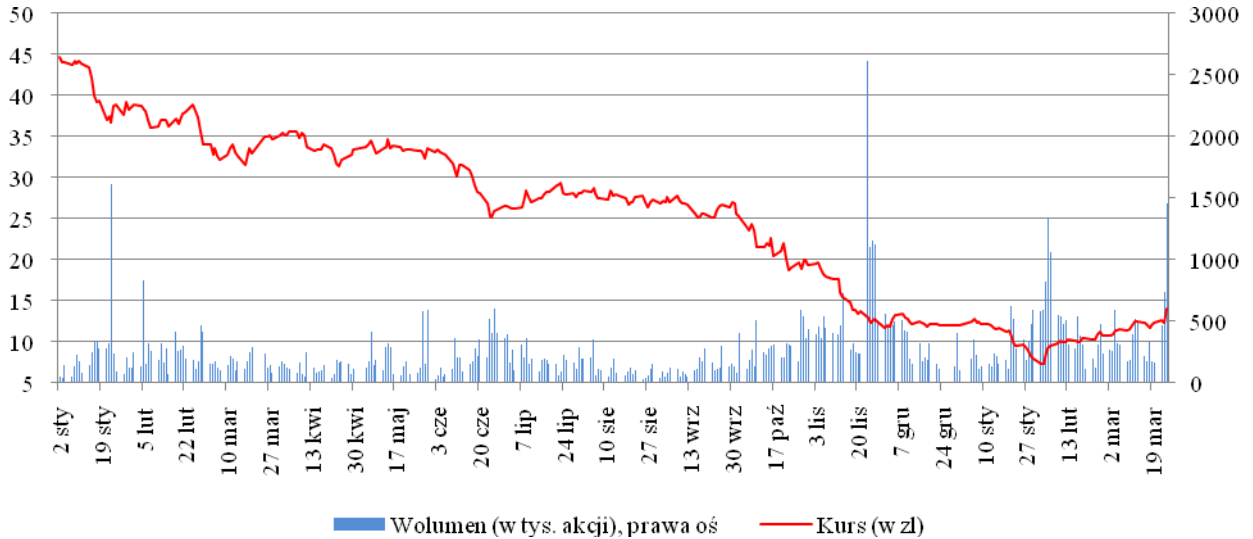
Nazwa podmiotu	Siedziba	Przedmiot działalności	Procentowy udział Spółki w kapitale podstawowym		Wartość bilansowa udziałów/akcji (w tysiącach złotych)	
			31.12.2008	31.12.2007	31.12.2008	31.12.2007
LOTOS Paliwa Sp. z o.o.	Gdańsk	Sprzedaż hurtowa, detaliczna paliw, lekkiego oleju opałowego, zarządzanie siecią stacji paliw LOTOS	100,00%	100,00%	114.706	114.706
LOTOS Partner Sp. z o.o.	Gdańsk	Sprzedaż paliw i obsługa detalicznych sieci koncernów zagranicznych; obsługa logistyczna	-	_( <sup>1</sup> )	-	-
LOTOS Gaz S.A. (spółka posiada własną grupę kapitałową, dawniej LOTOS Mazowsze S.A.)	Mława	Hurtowa i detaliczna sprzedaż gazu płynnego	100,00%	100,00%	-	16.284
LOTOS Oil S.A.	Gdańsk	Produkcja i sprzedaż olejów smarowych i smarów oraz krajowa sprzedaż olejów bazowych	100,00%	100,00%	505	505
LOTOS Asphalt Sp. z o.o.	Gdańsk	Produkcja i sprzedaż asfaltów	100,00%	100,00%	78	78
LOTOS Ekoenergia S.A.	Gdańsk	Realizacja budowy podstawowych instalacji Programu 10+; spółka nie rozpoczęła działalności operacyjnej	100,00%	100,00%	507	505
LOTOS Kolej Sp. z o.o.	Gdańsk	Transport kolejowy	100,00%	100,00%	233	233
LOTOS Serwis Sp. z o.o.	Gdańsk	Działalność w zakresie utrzymania ruchu mechanicznego, elektrycznego i automatyki, wykonawstwo remontów	100,00%	100,00%	4.020	2.520
LOTOS Lab Sp. z o.o.	Gdańsk	Wykonywanie analiz laboratoryjnych	100,00%	100,00%	50	50
LOTOS Straż Sp. z o.o.	Gdańsk	Ochrona przeciwpożarowa	100,00%	100,00%	3.906	3.906
LOTOS Ochrona Sp. z o.o.	Gdańsk	Ochrona mienia i osób	100,00%	100,00%	353	353
LOTOS Parafiny Sp. z o.o.	Jasło	Produkcja i sprzedaż mas parafinowych	100,00%	100,00%	20.843	20.843
LOTOS Tank Sp. z o.o.	Jasło	Sprzedaż hurtowa paliw ciekłych, gazowych oraz produktów pochodnych	100,00%	100,00%	7.245	800
LOTOS Czechowice S.A. (spółka posiada swoją grupę kapitałową)	Czechowice	Magazynowanie i dystrybucja paliw	80,04%	80,04%	13.918	13.918
LOTOS Jasło S.A. (spółka posiada swoją grupę kapitałową)	Jasło	Wytwarzanie i przetwarzanie produktów rafinacji ropy naftowej oraz ich sprzedaż hurtowa i detaliczna <sup>(2)</sup>	80,01%	80,01%	-	-

**GRUPA LOTOS S.A.**  
**SPRAWOZDANIE ZARZĄDU Z DZIAŁALNOŚCI GRUPY LOTOS S.A.**  
**ZA ROK 2008**

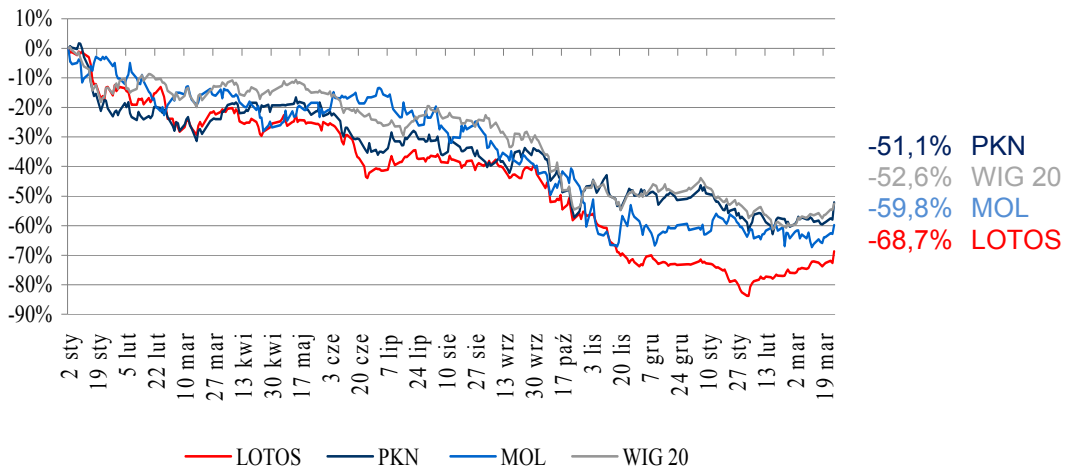
Nazwa podmiotu	Siedziba	Przedmiot działalności	Procentowy udział Spółki w kapitale podstawowym		Wartość bilansowa udziałów/akcji (w tysiącach złotych)	
			31.12.2008	31.12.2007	31.12.2008	31.12.2007
Petrobaltic S.A. (spółka posiada swoją grupę kapitałową)	Gdańsk	Pozyskiwanie oraz eksploatacja złóż ropy naftowej i gazu ziemnego	69,00%	69,00%	245.931	245.931
UAB LOTOS Baltija	Litwa	Obrót hurtowy i detaliczny olejami smarowymi m.in. na terenie Litwy i Białorusi, Ukrainy i Łotwy	100,00%	100,00%	1.158	1.158
Rafineria Nafty "GLIMAR" S.A.	Gorlice	Działalność rafineryjna, obecnie działalność usługowa	-	91,54%	-	-
LOTOS Hydrokompleks Sp. z o.o. w likwidacji <sup>(3)</sup>	Gorlice	Realizacja budowy oraz późniejsza eksploatacja instalacji Hydrokompleks; spółka nie rozpoczęła działalności operacyjnej	-	100,00%	-	51
LOTOS Park Technologiczny Sp. z o.o.	Gorlice	Doradztwo w zakresie prowadzenia działalności gospodarczej i zarządzania	27,45%	27,45%	2.135	2.135
LOTOS Exploration and Production Norge AS	Stavanger Norwegia	Poszukiwanie i wydobycie ropy naftowej na norweskim szelfie kontynentalnym; świadczenie usług związanych z poszukiwaniem i wydobyciem ropy naftowej. Spółka rozpoczęła działalność operacyjną w listopadzie 2007 roku	-	100,00%	-	3.887
<b>Razem udziały w spółkach zależnych i stowarzyszonych</b>					<b>415.588</b>	<b>427.863</b>

**1.9 NOTOWANIA GRUPY LOTOS S.A. NA GIEŁDZIE PAPIERÓW WARTOŚCIOWYCH W WARSZAWIE**

**Wykres 1 Notowania akcji Grupy LOTOS w okresie od 1 stycznia 2008 roku do 25 marca 2009 roku**



**Wykres 2 Kształtowanie się notowań akcji Grupy LOTOS, PKN Orlen, MOL i notowań Indeksu WIG 20 w okresie od 1 stycznia 2008 roku do 25 marca 2009 roku**



Na otwarciu pierwszej sesji w 2008 roku kurs akcji Grupy LOTOS osiągnął poziom 44,60 zł. WIG 20 otworzył się na poziomie 3 421,25 pkt. Przez pierwsze 3 tygodnie stycznia notowania Spółki wykazywały silną korelację z indeksem WIG20 i kontynuując trend spadkowy z końca poprzedniego roku osiągnęły w dniu 23 stycznia minimum miesięczne na poziomie 36,70 zł. Przyczyną silnego –



22,6% spadku notowań akcji Grupy LOTOS w styczniu jak i 13,7% spadku wartości indeksu WIG w tym miesiącu, było pogłębienie się kryzysu hipotecznego w Stanach Zjednoczonych oraz rozszerzenie jego wpływu na instytucje finansowe.

W lutym aż do publikacji wyników za IV kwartał 2007 kurs akcji Spółki znajdował się w trendzie horyzontalnym. Po publikacji 28 lutego gorszych niż oczekiwane wyników finansowych Spółka znalazła się w silnym trendzie spadkowym. 10 marca powróciła do trendu bocznego, osiągając na koniec I kwartału cenę 35,00 zł za akcję. WIG20 w tym okresie zachowywał trend boczny o niewielkim odchyleniu kończąc kwartał na poziomie 2 981,07 pkt.

Do 9 kwietnia zarówno notowania akcji Grupy LOTOS jak i indeks WIG20 utrzymywały się w trendzie horyzontalnym o niewielkiej amplitudzie wahań. Jednak obniżenie rekomendacji na akcje Spółki przez 3 domy maklerskie oraz spadki na WIG20 przyczyniły się do obniżenia jej notowań do kwietniowego minimum na poziomie 31,38 zł. Maj był kolejnym miesiącem zastoju na rynku i zakończył się 1,7% miesięcznym spadkiem notowań Grupy LOTOS i 1,8% spadkiem WIG20. Czerwiec był natomiast miesiącem silnych spadków zarówno akcji Spółki jak i całego indeksu WIG 20. 25 czerwca Grupa LOTOS osiągnęła miesięczne minimum na poziomie 25,00 zł za akcję. Przyczyną pogorszenia sytuacji na GPW były znaczne spadki na światowych rynkach kapitałowych a w wypadku Spółki zostały one pogłębione w efekcie złego przyjęcia przez rynek informacji o rozszerzeniu przez Spółkę planów inwestycyjnych. Jednak dzięki dobrej kampanii informacyjnej oraz upublicznieniu informacji o udanym pozyskaniu kredytowania na planowane inwestycje kurs Grupy LOTOS odrobił do końca miesiąca 6,0% od miesięcznego minimum, kończąc kwartał na poziomie 26,50 zł. Natomiast indeks WIG20 zakończył kwartał na poziomie 2 591,09 pkt. osiągając najniższy poziom od grudnia 2005.

Lipiec 2008 był dla Spółki miesiącem wzrostów przerywanych jednorazowymi korektami. Pozytywne nastawienie rynku Grupa LOTOS osiągnęła dzięki podaniu informacji o znacznym zaawansowaniu realizacji Programu 10+ i o intensyfikacji działań w obszarze poszukiwań i wydobywania ropy. Ponadto pozytywny wpływ na kurs Spółki miała aprecjacja indeksu WIG20 w drugiej połowie miesiąca, wynikająca z poprawy nastrojów na światowych rynkach kapitałowych. Grupa LOTOS od początku miesiąca odrobiła 6,3% a WIG20 7,6%. Publikacja lepszych od oczekiwanych wyników finansowych za II kwartał 2008 nie obroniła kursu Grupy LOTOS w sierpniu 2008 prowadząc do spadku notowań z 28,39 zł na początku miesiąca do 27,27 zł na koniec miesiąca. Niepewność na rynku oraz niska aktywność inwestorów w okresie wakacyjnym przyczyniły się do 4,4% spadku indeksu WIG20 przy bardzo niskich obrotach. Przez cały wrzesień notowania Spółki znajdowały się w trendzie bocznym. Jednocześnie doszło do 7,7% osłabienia indeksu WIG20 związanego z upadkiem banku Lehman Brothers oraz ujawnieniem problemów finansowych przez kilka dużych instytucji finansowych. Na koniec III kwartału 2008 indeks WIG20 spadł do poziomu 2 384,22 pkt.

Październik i listopad odznaczały się napływem coraz gorszych informacji z zagranicy co skutkowało kontynuacją spadków na WIG20. Kurs akcji Grupy LOTOS był w październiku silnie skorelowany z indeksem WIG20 natomiast w listopadzie oderwał się od niego i spadł przy bardzo dużym obrocie o rekordowe 36,7% w ciągu miesiąca. Na koniec listopada osiągnął poziom 12,35 zł. Poza złymi informacjami gospodarczymi ze świata znaczny wpływ na kursy spółek paliwowych w tym okresie miała kontynuacja, zainicjowanych w sierpniu silnych spadków cen ropy. Cena baryłki Brent 20 listopada osiągnęła poziom 47,91 USD, co przez wielu analityków odbierane było jako kolejny sygnał nadchodzącej recesji prowadzącej do pogłębiającego się spadku globalnego popytu na ropę. Ponadto 13 listopada Grupa LOTOS opublikowała słabsze od oczekiwanych wyniki finansowe a 24 listopada UniCredit wypuścił raport wyceniający Spółkę na 0zł. Grudzień zakończył się 2,1% wzrostem kursu akcji Grupy LOTOS jednak w pierwszej połowie miesiąca odnotował on bardzo silny wzrost związany z odbiciem po spadkach będących wynikiem listopadowej wyceny przez UniCredit i subsekwentny silny spadek związany z oczekiwaniami kiepskich wyników za IV kwartał 2008. Ostatecznie kurs akcji Grupy LOTOS na koniec roku wyniósł 11,95 zł a WIG 20 osiągnął 1 789,73 pkt. Baryłka Brent spadła w grudniu 2008 do rekordowo niskiego poziomu 38,73 USD.

Styczeń 2009 był miesiącem bardzo silnego przeszacowania akcji Grupy LOTOS. Spadek o 37,3% w tym miesiącu doprowadził do osiągnięcia historycznego minimum 2 lutego 2009 na poziomie 7,25 zł. Obniżka kursu akcji Spółki wynikała ze znacznego osłabienia złotego oraz z postrzeganej dużej ekspozycji walutowej Spółki z tytułu zaciągniętych kredytów walutowych. Ponadto istotnie na spółkę wpłynęło obniżenie rekomendacji Deutsche Banku do poziomu 7,0 zł oraz pogłębienie światowej recesji przekładające się na spadek indeksu WIG20 o 15,0%. Od 3 lutego Spółka weszła w silny trend wzrostowy o słabej korelacji z WIG20. Pozytywne nastawienie inwestorów do akcji Grupy LOTOS było wynikiem przedstawienia przez Spółkę pakietu antykryzysowego oraz opublikowanie informacji rozwiewających spekulacje na temat jej problemów z płynnością. W ciągu miesiąca kurs akcji Grupy LOTOS wzrósł o 47,7% do poziomu 10,71 zł. Luty dla Indeksu WIG20 był kolejnym miesiącem przecen wynikających z pogłębiającego się spadku zaufania do regionu CEE. WIG20 wykazywał się od początku 2009 się silną korelacją do kursu złotego, który 17 lutego osiągnął rekordowo niski poziom 4,92 zł za euro. Marzec był dla Grupy LOTOS miesiącem rekordowych wzrostów.

Od 2 do 25 marca 2009 Spółka osiągnęła 30,8% wzrost osiągając kurs akcji na poziomie 13,95 zł. Głównymi czynnikami silnego wzrostu wyceny akcji Spółki była aprecjacja złotówki i wynikające z niej umocnienie całego Indeksu WIG, podanie przez Skarb Państwa informacji o przewidywanym w przyszłości przejściu obowiązku utrzymywania rezerw paliwowych przez odpowiednią agendę Skarbu Państwa, a także rynkowe oczekiwania silnego wzrostu cen ropy.

W 2008 roku i na początku 2009 kurs akcji LOTOS zachowywał silną korelację z indeksami WIG20 i WIG-Paliwa jednak w całym okresie tracił więcej na wartości co było najbardziej widoczne między początkiem listopada a początkiem lutego, kiedy to w wyniku szeregu zdarzeń jak: rekomendacja

UniCredit czy rynkowe spekulacje na temat braku płynności; zniżył o 72,87% wartości. Od początku stycznia 2008 do 25 marca 2009 spółka straciła 68,72% wartości, osiągając cenę za akcję 13,95 zł. Indeks WIG20 obniżył się w tym okresie o 52,59%, do poziomu 1 622,11 pkt. Od 3 lutego kurs akcji Spółki wyszedł z długoterminowego trendu spadkowego zyskując w 37 dni 92,4%.

#### **1.10 WAŻNIEJSZE OSIĄGNIĘCIA W DZIEDZINIE BADAŃ I ROZWOJU TECHNICZNEGO W GRUPIE LOTOS S.A.**

W 2008 wprowadzono na rynek paliwa silnikowe z udziałem do 5% m/m biokomponentów. Do olejów napędowych zastosowano dodatek estrów metylowych kwasów tłuszczowych (FAME), zaś do benzyn używano dodatku bioetanolu lub/i eteru etylotertbutylowego (ETBE). Obniżono zawartość siarki w lekkim oleju opałowym z 0,2% m/m do maksymalnie 0,10% m/m. Kontynuowano procesy związane z certyfikacją plastyfikatorów naftowych o obniżonej toksyczności u producentów kauczuków i wyrobów gumowych.

W dziedzinie środków smarowych:

- opracowano receptury olejów syntetycznych do przekładni przemysłowych Transmil Synthetic z Aprobatacją Flendera,
- wprowadzono nową grupę olejów silnikowych „Lotos Quazar” z Aprobatacjami OEMów,
- opracowano nowe receptury olejów hydraulicznych bezcynkowych Hydromil Super L-HV,
- wprowadzono olej do przekładni samochodowych Titanis Super GL-5 75W90.

#### **1.11 ZASADY ŁADU KORPORACYJNEGO**

Grupa LOTOS S.A. stosuje zbiór zasad ładu korporacyjnego pod nazwą „Dobre praktyki spółek notowanych na GPW”, który został przyjęty przez Radę Nadzorczą Giełdy Papierów Wartościowych w Warszawie w dniu 4 lipca 2007 roku. Pełen tekst zbioru zasad jest dostępny publicznie na stronie internetowej Giełdy Papierów Wartościowych S.A. w Warszawie w sekcji poświęconej Zasadom Ładu Korporacyjnego <http://www.corp-gov.gpw.pl/assets/library/polish/dobrepraktyki2007.pdf>

W 2008 roku Grupa LOTOS S.A. zgodnie z zasadą „comply or explain” wydała dwa komunikaty związane z nieprzestrzeganiem zasad zawartych w zbiorze „Dobre praktyki spółek notowanych na GPW”.

## 2 INFORMACJE O PODSTAWOWYCH PRODUKTACH, TOWARACH I USŁUGACH GRUPY LOTOS S.A.

### Struktura ilościowa sprzedaży (w procentach) – Grupa LOTOS S.A.

Produkt	rok 2008	rok 2007
Olej napędowy	40,69%	36,75%
Benzyna	18,18%	19,90%
Komponenty do produkcji asfaltów	11,26%	13,00%
Ciężki Olej Opałowy	8,11%	8,62%
Paliwo lotnicze	6,67%	6,39%
<b>Razem</b>	<b>84,91%</b>	<b>84,66%</b>

### Struktura asortymentowa przychodów ze sprzedaży Grupy LOTOS S.A. (w tys. zł)

w tysiącach złotych	01.01.2008 – 31.12.2008		01.01.2007 – 31.12.2007	
	za okres	% udział	za okres	% udział
Benzyna	5.155.431	24,6%	5.184.421	29,5%
Olej napędowy	302.066	1,4%	195.295	1,1%
Lekki olej opałowy	10.836.826	51,8%	8.354.689	47,6%
Ciężki olej opałowy	481.781	2,3%	412.912	2,3%
Paliwo lotnicze	815.487	3,9%	715.834	4,1%
Paliwo bunkrowe	569.640	2,7%	506.508	2,9%
Komponenty do produkcji asfaltów	1.154.428	5,5%	879.035	4,9%
Oleje bazowe	411.243	2,0%	359.471	2,1%
Gaz płynny	774.753	3,7%	592.349	3,4%
Reformat	138.202	0,7%	109.227	0,6%
Pozostałe produkty rafineryjne	197.096	1,0%	137.528	0,8%
<b>Razem produkty i towary ropopochodne</b>	<b>20.836.953</b>	<b>99,6%</b>	<b>17.447.269</b>	<b>99,3%</b>
Ropa naftowa	5.044	0,0%	5.206	0,1%
Usługi	91.886	0,4%	101.065	0,6%
<b>Razem</b>	<b>20.933.883</b>	<b>100,0%</b>	<b>17.553.540</b>	<b>100,0%</b>
Eliminacja akcyzy, opłaty paliwowej	(6.035.230)		(5.686.946)	
<b>Razem</b>	<b>14.898.653</b>		<b>11.866.594</b>	

**Struktura asortymentowa sprzedaży Grupy LOTOS S.A. (w tys. ton)**

	01.01.2008 - 31.12.2008		01.01.2007 - 31.12.2007	
	za okres	% udział	za okres	% udział
Benzyna	1.340	18,18%	1.375	19,90%
Olej napędowy	2.999	40,68%	2.540	36,75%
Lekki olej opałowy	337	4,57%	334	4,84%
Ciężki olej opałowy	598	8,11%	596	8,62%
Paliwo lotnicze	492	6,67%	441	6,39%
Paliwo bunkrowe	242	3,28%	270	3,90%
Komponenty do produkcji asfaltów	830	11,26%	899	13,00%
Oleje bazowe	171	2,32%	187	2,71%
Gaz płynny	64	0,87%	55	0,79%
Reformat	152	2,06%	98	1,41%
Pozostałe produkty rafineryjne	91	1,24%	84	1,22%
Ropa naftowa	56	0,76%	33	0,47%
<b>Razem produkty i towary ropopochodne</b>	<b>7.372</b>	<b>100,00%</b>	<b>6.912</b>	<b>100,00%</b>

Wielkość sprzedaży Grupy LOTOS S.A. wynika wprost z poziomu osiągniętego przez całą Grupę Kapitałową.

W roku 2008 sprzedaż Grupy LOTOS S.A. wzrosła o 6,7% w stosunku do 2007 roku i osiągnęła poziom 7.372 tysięcy ton. Największy przyrost w porównaniu z rokiem 2007 zanotowano w grupie olejów napędowych, których wolumen wzrósł o 18% (459 tys. ton więcej produktu), co stanowiło 41% udziału całkowitej sprzedaży. Wysoką dynamikę (55%) dało się zaobserwować w sprzedaży reformatu, co przełożyło się na wzrost wolumenu o 54 tys. ton, gdyż udział w całości sprzedaży tego produktu wyniósł zaledwie 2%. Również paliwo lotnicze odnotowało znaczący wzrost dynamiki sprzedaży 11%, co oznaczało przyrost wolumenu o 51 tys. ton. W 2008 roku odnotowano spadek sprzedaży w grupie asfaltów (69 tys. ton mniej niż w roku 2007), benzyn (35 tys. ton), paliw bunkrowych (27 tys. ton) oraz olejów bazowych (17 tys. ton). Sprzedaż olejów opałowych, gazów płynnych oraz pozostałych produktów rafineryjnych zamknęła się na poziomie zbliżonym do roku poprzedzającego.

**3. INFORMACJE O ZMIANACH RYNKÓW ZBYTU, ORAZ O ZMIANACH ŹRÓDEŁ ZAOPATRZENIA W MATERIAŁY DO PRODUKCJI, W TOWARY I USŁUGI**

**Przychody netto ze sprzedaży Grupy LOTOS S.A. w podziale na rynki zbytu w 2008 roku (w tysiącach złotych)**

	01.01.2008 – 31.12.2008	Udział (%)	01.01.2007 – 31.12.2007	Udział (%)
<b>Sprzedaż krajowa, w tym:</b>	<b>18.061.675</b>	<b>86,3%</b>	<b>15.154.057</b>	<b>86,3%</b>
- produkty	17.208.675	82,2%	14.710.349	83,8%
- towary i materiały	853.000	4,1%	443.708	2,5%
<b>Sprzedaż eksportowa, w tym:</b>	<b>2.872.208</b>	<b>13,7%</b>	<b>2.399.483</b>	<b>13,7%</b>
- produkty	2.865.319	13,6%	2.390.845	13,6%
- towary i materiały	6.889	0,1%	8.638	0,1%
<b>Razem</b>	<b>20.933.883</b>	<b>100,0%</b>	<b>17.553.540</b>	<b>100,0%</b>
w tym akcyza, opłata paliwowa	(6.035.230)		(5.686.946)	
<b>RAZEM</b>	<b>14.898.653</b>		<b>11.866.594</b>	

**Najwięksi odbiorcy Grupy LOTOS S.A. w 2008 roku**

W 2008 roku Grupa LOTOS S.A. posiadała dwóch odbiorców, których udział w przychodach przekroczył 10%. Były to: spółka zależna Grupy LOTOS S.A. - LOTOS Paliwa Sp. z o.o., której udział sięgnął 42,86% oraz STATOIL Poland z udziałem wynoszącym 11,25%.

W 2007 roku Grupa LOTOS S.A. posiadała dwóch odbiorców, których udział w przychodach przekroczył 10%. Były to: spółka zależna Grupy LOTOS S.A. - LOTOS Paliwa Sp. z o.o., której udział sięgnął 67,22 % oraz STATOIL Poland z udziałem wynoszącym 11,83%.

**Struktura terytorialna zakupów surowców i towarów ropopochodnych Grupy LOTOS S.A. (w tysiącach złotych)**

	01.01.2008 – 31.12.2008	Udział (%)	01.01.2007 – 31.12.2007	Udział (%)
	za okres		za okres	
Zakupy krajowe	1.191.207	8,5%	1.018.387	9,3%
Zakupy z importu	12.894.901	91,5%	9.983.820	90,7%
<b>Zakupy razem</b>	<b>14.086.108</b>	<b>100,0%</b>	<b>11.002.207</b>	<b>100,0%</b>

**GRUPA LOTOS S.A.**  
**SPRAWOZDANIE ZARZĄDU Z DZIAŁALNOŚCI GRUPY LOTOS S.A.**  
**ZA ROK 2008**

**Struktura zaopatrzenia Grupy LOTOS S.A. w 2008 roku (w tysiącach złotych)**

	01.01.2008 – 31.12.2008	Udział (%)	01.01.2007 – 31.12.2007	Udział (%)
Surowce	13.496.399	80,0%	10.583.334	83,5%
Towary	589.709	3,5%	417.989	3,3%
Usługi	760.320	4,5%	724.578	5,7%
Materiały	89.627	0,5%	75.062	0,6%
Pozostałe zakupy <sup>(1)</sup>	1.926.022	11,5%	879.075	6,9%
<b>Razem</b>	<b>16.862.077</b>	<b>100,0%</b>	<b>12.680.038</b>	<b>100,0%</b>

<sup>(1)</sup> w tym: środki trwałe, środki trwałe w budowie, zaliczki na środki trwałe w budowie, wartości niematerialne.

**Struktura zaopatrzenia w towary ropopochodne Grupy LOTOS S.A. w 2008 roku (w tysiącach złotych)**

	01.01.2008 – 31.12.2008	Udział (%)	01.01.2007 – 31.12.2007	Udział (%)
Oleje napędowe	283.728	48,11%	104.986	25,12%
Benzyny	305.981	51,89%	307.205	73,49%
Olej opałowy ciężki	-	-	5.798	1,39%
<b>Razem</b>	<b>589.709</b>	<b>100,00%</b>	<b>417.989</b>	<b>100,00%</b>

**Struktura zaopatrzenia w surowce, półprodukty i chemikalia Grupy LOTOS S.A. w 2008 roku (w tysiącach złotych)**

	01.01.2008 – 31.12.2008	Udział (%)	01.01.2007 – 31.12.2007	Udział (%)
Ropa naftowa	10.481.183	77,7%	8.609.679	81,4%
Olej napędowy	1.767.882	13,1%	1.414.370	13,4%
MTBE	685.740	5,1%	201.046	1,9%
Benzyny	159.296	1,2%	-	-
Olej opałowy ciężki	115.451	0,8%	130.720	1,2%
Benzyna surowa	-	-	11.511	0,1%
Destylat próżniowy	6.709	0,1%	9.874	0,1%
Alkohol etylowy	121.802	0,9%	67.491	0,6%
Dodatki	17.485	0,1%	56.995	0,5%
Olej opałowy lekki	82.591	0,6%	34.099	0,3%
Pozostałe	58.260	0,4%	47.549	0,5%
<b>Razem</b>	<b>13.496.399</b>	<b>100,0%</b>	<b>10.583.334</b>	<b>100,0%</b>

**Najwięksi dostawcy Grupy LOTOS S.A. w 2008 roku**

W 2008 roku udział dwóch dostawców w zaopatrzeniu przekroczył 10% przychodów Grupy LOTOS S.A. Były to firmy J&S Service Investment Ltd z siedzibą na Cyprze, której udział w zaopatrzeniu Grupy LOTOS S.A. wyniósł 35,81% oraz Petraco Oil Company Ltd z siedzibą w Wielkiej Brytanii z udziałem na poziomie 19,57%.

W 2007 roku również udział dwóch dostawców w zaopatrzeniu przekroczył 10% przychodów Grupy LOTOS S.A. Były to firmy J&S Service Investment Ltd z udziałem 40,78% oraz Petraco Oil Company Ltd. z udziałem 17,79%.



**4. OMÓWIENIE PODSTAWOWYCH WIELKOŚCI EKONOMICZNO – FINANSOWYCH UJAWNIONYCH W ROCZNYM JEDNOSTKOWYM SPRAWOZDANIU FINANSOWYM ORAZ OCENA CZYNNIKÓW I NIETYPOWYCH ZDARZEŃ MAJĄCYCH WPŁYW NA WYNIK Z DZIAŁALNOŚCI**

**Rachunek zysków i strat**

**Przychody**

W 2008 roku Grupa LOTOS S.A. osiągnęła przychody netto ze sprzedaży produktów, towarów i materiałów w wysokości 14 898,7 mln zł, tj. na poziomie o 25,6% wyższym od przychodów roku 2007, przede wszystkim w związku ze znacznie wyższym poziomem średniorocznych notowań produktów naftowych na rynkach światowych w 2008 roku w porównaniu z 2007 rokiem. Przychody netto ze sprzedaży produktów stanowiły 95,3% sumy przychodów ze sprzedaży. Przychody netto ze sprzedaży towarów i materiałów wyniosły w 2008 roku 694,1 mln zł, tj. o 62,8% więcej niż w roku 2007. Przychody netto ze sprzedaży krajowej produktów stanowiły 79,8 % przychodów netto ze sprzedaży produktów ogółem.

Ogółem masa sprzedaży w 2008 roku wyniosła 7 371,8 tys ton, z czego 189,7 tys. ton stanowiła sprzedaż towarowa paliw oraz 55,8 tys. ton stanowiła sprzedaż ropy naftowej. Największy 40,7% udział w strukturze sprzedaży miały oleje napędowe. Wolumen sprzedaży ogółem w 2008 roku zwiększył się w porównaniu do roku 2007 o 6,7%. Największy przyrost masy sprzedaży wystąpił w grupie olejów napędowych (+459,3 tys.ton), reformatu (+53,7 tys.ton), paliwa lotniczego (+50,6 tys.ton) oraz ropy naftowej (+23,1 tys.ton). Równocześnie nastąpił spadek sprzedaży komponentów asfaltowych (-68,3 tys.ton), benzyn (-34,8 tys.ton), paliwa bunkrowego (-27,5 tys.ton) oraz olejów bazowych (-16,7 tys.ton). Wolumen sprzedaży krajowej wzrósł o 7,3% i sprzedaży eksportowej o 4,5%. Średnia cena sprzedaży netto wyniosła w 2008 roku 2 021,0 zł/t i wzrosła o 17,7% w porównaniu z rokiem 2007.

**Wynik operacyjny**

Koszt własny sprzedaży Grupy LOTOS S.A. wyniósł w 2008 roku 14 867,3 mln zł i wzrósł o 37,0% w porównaniu z rokiem 2007. Jednostkowy koszt własny był o 28,5% wyższy niż w roku 2007 i osiągnął poziom 2 016,8 tys. zł/t. Większy wzrost jednostkowego kosztu własnego sprzedaży niż wzrost średniej ceny sprzedaży spowodował zmniejszenie się wyniku brutto na sprzedaży Grupy LOTOS S.A. w 2008 roku w porównaniu z 2007 rokiem o 983,8 mln zł do poziomu 31,4 mln zł.

Główną przyczyną tak znacznego odchylenia był głęboki spadek cen ropy naftowej na przestrzeni trzeciego i czwartego kwartału 2008 roku, który miał wpływ na wycenę zapasów i koszt zużycia surowca. W związku z koniecznością urealnienia do cen bieżących wartości utrzymywanych na koniec roku zapasów surowców i produktów wynik brutto na sprzedaży Grupy LOTOS S.A. uległ obniżeniu o

221,5 mln zł. Notowania ropy Brent dtd z 2 stycznia 2008 roku wynosiły 96,9 USD/bbl i w ciągu I półrocza utrzymywały wyraźny trend wzrostowy. 3 lipca 2008 roku notowania ropy Brent dtd osiągnęły maksymalny w 2008 roku poziom 144,2 USD/bbl i rozpoczęły się gwałtowny ich spadek do poziomu 36,5 USD/bbl w dniu 31 grudnia 2008 roku. Ten malejący trend cenowy ropy i produktów naftowych w II półroczu 2008 roku miał niekorzystny wpływ na wyniki 2008 roku, w przeciwieństwie do korzystnego wpływu na wyniki 2007 roku wzrostowych trendów cenowych. Wpływ wyceny zapasów dokonywanej w Grupie LOTOS S.A. metodą średniej ważonej przy malejącym trendzie cenowym spowodował spadek wyniku brutto na sprzedaży w 2008 roku o 609,1 mln zł, a rosnący trend cenowy w 2007 roku spowodował wzrost wyniku brutto na sprzedaży o 375,4 mln zł.

Średni kurs dolara w 2008 roku wyniósł 2,41 zł/USD i był niższy o 0,36 zł/USD od średniego kursu USD w 2007 roku. W związku z długą pozycją w USD Grupy LOTOS S.A. fakt ten miał niekorzystny wpływ na wynik brutto na sprzedaży w 2008 roku. Dodatkowo gwałtowne osłabienie złotówki w II półroczu 2008 roku z 2,13 zł/USD w dniu 1 lipca 2008 roku do 2,96 zł/USD w dniu 31 grudnia 2008 roku spowodowało powstanie ujemnych różnic kursowych zwiększających koszt własny sprzedaży o 316,4 mln zł.

Równocześnie obok niekorzystnych czynników i zdarzeń w 2008 roku nastąpił wzrost cracków dla średnich frakcji z przerobu ropy. Średnia marża rafineryjna z notowań osiągnęła w 2008 roku poziom 7,18 USD/bbl i była wyższa o 23,8% od marży z notowań w 2007 roku wynoszącej 5,80 USD/bbl.

Koszty sprzedaży poniesione przez Spółkę w 2008 roku wyniosły 376,8 mln zł, tj. o 17,9 mln zł mniej niż w 2007 roku, głównie na skutek niższego kursu dolara. Wyższe o 12,9% koszty ogólnego zarządu były następstwem zwiększenia skali działalności przedsiębiorstwa. Saldo na pozostałej działalności operacyjnej w 2008 roku było ujemne i wyniosło -7,2 mln zł, przede wszystkim w związku ze zrealizowaną stratą na sprzedaży praw do emisji CO<sub>2</sub>.

Wymienione czynniki spowodowały wygenerowanie straty na działalności operacyjnej na poziomie - 573,5 mln zł, wobec zysku operacyjnego w 2007 roku w wysokości 416,1 mln zł. Wynik operacyjny Grupy LOTOS S.A. w 2008 roku liczony metodą LIFO osiągnął poziom 35,6 mln zł wobec liczonego w ten sam sposób zysku operacyjnego w 2007 roku w wysokości 40,7 mln zł.

#### **Działalność finansowa**

Saldo na działalności finansowej Grupy LOTOS S.A. w 2008 roku było ujemne i wyniosło -282,7 mln zł, wobec dodatniego salda w 2007 roku wynoszącego 456,1 mln zł. Wysokie ujemne saldo w 2008 roku związane jest przede wszystkim ze stratami z tytułu różnic kursowych w wysokości -139,5 mln zł, związanymi przede wszystkim z przeszacowaniem kredytów oraz z nadwyżką ujemnego rozliczenia instrumentów pochodnych zabezpieczających ryzyko rynkowe w wysokości -

235,0 mln zł. W związku z faktem, że przeszacowanie dotyczy kredytów długoterminowych ze spłatą odroczonej w czasie, znaczny wzrost kursu dolara nie miał wpływu na krótko- oraz średnioterminową płynność Grupy LOTOS S.A..

Łączna nadwyżka ujemnego rozliczenia instrumentów pochodnych za 2008 rok odniesiona w koszty finansowe w wysokości -235,0 mln zł dotyczy: transakcji zabezpieczających poziom marży rafinerijnej (full barrel swap) w kwocie -173,2 mln zł, transakcji forward zabezpieczających poziom kursów walutowych w kwocie -67,5 mln zł, rozliczenia transakcji FRA zabezpieczających poziom stopy procentowej w wysokości 3,3 mln zł oraz rozliczenia kontraktów futures zabezpieczających ceny uprawnień do emisji CO<sub>2</sub> w wysokości 2,4 mln zł.

Efekt wyceny otwartych transakcji terminowych przypisany został w koszty finansowe 2008 roku w wysokości -6,6 mln zł w tym: z tytułu transakcji SWAP zabezpieczających poziom stopy procentowej w kwocie -152,7 mln zł, z tytułu transakcji zabezpieczających poziom marży rafinerijnej (full barrel swap) w kwocie 98,2 mln zł, wyceny transakcji forward zabezpieczających poziom kursów walutowych w kwocie 49,7 mln zł, oraz z tytułu pozostałych transakcji (futures i FRA) w wysokości -1,9 mln zł.

Szczegółowe informacje na temat transakcji pochodnych przedstawione zostały w Nocie 20.2 Dodatkowych informacji i objaśnień Jednostkowego Sprawozdania Finansowego.

### **Wynik netto**

Strata netto z działalności kontynuowanej za 12 miesięcy 2008 roku Grupy LOTOS S.A. wyniosła 675,7 mln zł, wobec zysku netto w 2007 roku w wysokości 745,1 mln zł.

### **Bilans**

Na dzień 31 grudnia 2008 roku suma bilansowa Grupy LOTOS S.A. wyniosła 9 491,0 mln zł i w ciągu roku 2008 wzrosła o 1 810,5 mln zł. Wzrost aktywów trwałych o 1 982,8 mln zł, tj. o 58,5 % w porównaniu ze stanem na 31 grudnia 2007 roku nastąpił głównie na skutek wzrostu o 1 511,4 mln zł stanu rzeczowych aktywów trwałych oraz wzrostu o 428,5 mln zł zaliczek na środki trwałe w budowie związanych z realizowanymi inwestycjami w ramach Programu 10+.

W 2008 roku nastąpił spadek o 172,3 mln zł aktywów obrotowych, których poziom na dzień 31 grudnia 2008 wyniósł 4 121,3 mln zł. Spadek ten spowodowany był głównie niższą o 196,4 mln zł wyceną zapasów, wynikającą z gwałtownego spadku notowań ropy i produktów naftowych oraz związanym z niższymi notowaniami produktów naftowych spadkiem poziomu należności z tytułu dostaw i pozostałych o 230,5 mln zł. Równocześnie w 2008 roku wystąpił wzrost o 202,3 mln zł stanu

krótkoterminowych aktywów finansowych związanych z wyższą dodatnią wyceną instrumentów finansowych wynoszącą na koniec 2008 roku 302,2 mln zł.

W strukturze aktywów Grupy LOTOS S.A. wzrósł udział aktywów trwałych z 44,1% w 2007 roku do 56,6% w roku 2008, głównie z powodu zwiększenia się udziału rzeczowych aktywów trwałych i zaliczek na środki trwałe w budowie. Spadek udziału aktywów obrotowych w sumie aktywów nastąpił na skutek zmniejszenia się udziału zapasów oraz należności z tytułu dostaw i pozostałych.

Spadek kapitałów własnych Grupy LOTOS S.A. w 2008 roku o 675,7 mln zł spowodowany był obniżeniem się poziomu zysków zatrzymanych.

Udział kapitałów własnych w sumie pasywów obniżył się z 66,1% w 2007 roku do 46,4% w 2008 roku.

Stan zobowiązań długoterminowych w okresie 2008 roku w Grupie LOTOS S.A. powiększył się o 2 498,3 mln zł, głównie na skutek wzrostu poziomu kredytów i pożyczek długoterminowych związanych przede wszystkim z Programem 10+ oraz z utrzymaniem zapasów obowiązkowych. Poziom zobowiązań długoterminowych wyniósł na koniec 2008 roku 3 127,5 mln zł, w tym stan kredytów i pożyczek wyniósł 3 098,5 mln zł.

Stan zobowiązań krótkoterminowych na 31 grudnia 2008 wyniósł 1 963,7 mln zł i obniżył się o 12,0 mln zł w porównaniu ze stanem na 31 grudnia 2007 roku. Poziom zobowiązań i rozliczeń międzyokresowych biernych zmniejszył się w 2008 roku o 160,0 mln zł, między innymi na skutek spadku o 474,5 mln zł stanu zobowiązań z tytułu dostaw i usług spowodowanego niższymi notowaniami ropy naftowej w 2008 roku oraz wzrostu poziomu zobowiązań inwestycyjnych o 239,5 mln zł. Stan krótkoterminowych kredytów i pożyczek zmniejszył się w 2008 roku o 64,1 mln zł do poziomu 314,5 mln zł. Na skutek ujemnej wyceny instrumentów finansowych na koniec 2008 roku w kwocie 212,9 mln zł stan pozostałych zobowiązań finansowych wzrósł w 2008 roku o 209,1 mln zł.

### **Przepływy pieniężne**

Stan środków pieniężnych na koniec 2008 roku w Grupie LOTOS S.A. uwzględniający zadłużenie w rachunku bieżącym wyniósł -134,3 mln zł i wzrósł w ciągu 2008 roku o 139,8 mln zł.

Ujemne saldo przepływów pieniężnych netto z działalności operacyjnej Grupy LOTOS S.A. wyniosło w 2008 roku -160,8 mln zł, co oznacza spadek w porównaniu z dodatnim saldem przepływów pieniężnych netto z działalności operacyjnej w 2007 roku o 169,7 mln zł. Ujemne saldo powstało na skutek przede wszystkim straty netto w wysokości -675,7 mln zł, zmniejszenia stanu zobowiązań i

rozliczeń międzyokresowych biernych o 394,2 mln zł, ujemnego salda podatku dochodowego bieżącego okresu i zapłaconego w wysokości -363,3 mln zł, odsetek i dywidend zapłaconych netto w wysokości 119,3 mln zł. Na zwiększenie przepływów środków pieniężnych z działalności operacyjnej w Grupie LOTOS S.A. w 2008 roku wpłynęło głównie zmniejszenie stanu należności o 407,6 mln zł, korekta z tytułu ujemnych różnic kursowych w kwocie 343,4 mln zł, korekty wynikające z rozliczenia instrumentów finansowych na poziomie 238,2 mln zł, zmniejszenie stanu zapasów o 196,3 mln zł oraz amortyzacja w kwocie 183,7mln zł.

Ujemne saldo przepływów środków pieniężnych z działalności inwestycyjnej w 2008 roku wyniosło - 1 712,1 mln zł i w porównaniu z 2007 rokiem, w którym wynosiło -644,0 mln zł, zmieniło się o 1 068,1 mln zł. Zmiana ta spowodowana została głównie większymi o 852,0 mln zł wydatkami z tytułu zakupu środków trwałych i wartości niematerialnych i prawnych, większymi o 117,8 mln zł wydatkami z tytułu zaliczek na środki trwałe w budowie oraz mniejszą o 74,9 mln zł kwotą otrzymanych dywidend.

W roku 2008 roku Grupa LOTOS S.A. wykazała dodatnie saldo przepływów środków pieniężnych z działalności finansowej w wysokości 2 010,4 mln zł, tj. o 1 532,8 mln zł wyższe niż w 2007 roku. Wzrost ten nastąpił głównie w związku z wpływami z tytułu zaciągniętych kredytów i pożyczek w wysokości 2 279,1 mln zł zmniejszonymi o korekty z tytułu ujemnego rozliczenia instrumentów finansowych na poziomie 238,2 mln zł.

#### **Ocena czynników i zdarzeń o nietypowym charakterze mających wpływ na wyniki z działalności**

W II półroczu 2008 roku wystąpiły zdarzenia o nietypowym charakterze, które miały wpływ na wyniki 2008 roku:

- gwałtowny, niespotykany spadek cen ropy naftowej i produktów naftowych na rynkach światowych (3 lipca 2008 roku notowania ropy Brent dtd osiągnęły maksymalny w 2008 roku poziom 144,2 USD/bbl i rozpoczął się gwałtowny ich spadek do poziomu 36,5 USD/bbl w dniu 31 grudnia 2008 roku),
- gwałtowne tempo spadku wartości złotówki (z 2,02 zł/USD w dniu 21 lipca 2008 roku do 2,96 zł/USD w dniu 31 grudnia 2008 roku).

#### **5. OBJAŚNIENIE RÓŻNIC POMIĘDZY WYNIKAMI FINANSOWYMI A WCZEŚNIEJ PUBLIKOWANYMI PROGNOZAMI WYNIKÓW NA 2008 ROK**

Grupa LOTOS S.A. nie publikowała prognoz jednostkowych wyników finansowych na 2008 rok.

## 6. OCENA DOTYCZĄCA ZARZĄDZANIA ZASOBAMI FINANSOWYMI

W okresie objętym sprawozdaniem Grupa LOTOS S.A. wykazywała pełną zdolność do wywiązywania się z zaciągniętych zobowiązań wobec innych podmiotów. W okresie od 1 stycznia do 31 grudnia 2008 roku Spółka korzystała z kredytów inwestycyjnych i obrotowych w rachunku bieżącym. Na dzień 31 grudnia 2008 roku Spółka dysponowała niewykorzystanymi przyznanymi środkami kredytowymi. Szczegółowa struktura zadłużenia kredytowego została przedstawiona w Nocie 24 do Sprawozdania Finansowego.

Syntetycznej oceny sytuacji ekonomiczno – finansowej Grupy LOTOS S.A. dokonano za pomocą analizy wskaźnikowej badając kształtowanie się wartości wskaźników w obszarach rentowności, płynności i zadłużenia.

Wskaźnik	2008	2007
Wynik operacyjny (w tys. złotych)	-573 456	416 054
Marża wyniku operacyjnego (1)	-3,85%	3,51%
Wynik przed opodatkowaniem (w tys. złotych)	-856 160	872 137
Rentowność/deficytowość sprzedaży brutto (2)	-5,75%	7,35%
Wynik netto (w tys. złotych)	-675 704	745 084
Rentowność/deficytowość sprzedaży netto (3)	-4,54%	6,28%
Stopa zwrotu z kapitału własnego ROE (4)	-15,36%	14,68%
Stopa zwrotu z aktywów ROA (5)	-7,12%	9,70%
Płynność bieżąca (6)	2,10	2,17
Płynność szybka (7)	0,94	0,92
Rotacja należności (w dniach) (8)	33,84	47,49
Rotacja zobowiązań (w dniach) (9)	19,92	28,62
Kapitał pracujący (10)	2 157 557	2 317 772
Udział kapitału pracującego w całości aktywów (11)	22,73%	30,18%
Zadłużenia ogółem (12)	53,64%	33,92%
Wskaźnik zobowiązań do kapitału własnego (13)	115,71%	51,32%

(1) *wynik operacyjny/sprzedaż netto*

(2) *wynik przed opodatkowaniem/sprzedaż netto*

(3) *wynik netto/sprzedaż netto*

(4) *wynik netto/wartość kapitału własnego na koniec okresu*

(5) *wynik netto/wartość aktywów na koniec okresu*

(6) *aktywa obrotowe/zobowiązania krótkoterminowe*

(7) *(aktywa obrotowe - zapasy)/zobowiązania krótkoterminowe*

(8) *(średnie należności z tytułu dostaw i usług/sprzedaż netto)\*365*

(9) *(średnie zobowiązania z tytułu dostaw i usług/koszt własny sprzedaży)\*365*

(10) *aktywa obrotowe - zobowiązania krótkoterminowe*

(11) *kapitał pracujący/aktywa*

*(12) zobowiązania ogółem/aktywa*

*(13) zobowiązania ogółem/kapitał własny*

*(10) aktywa obrotowe - zobowiązania krótkoterminowe*

*(11) kapitał pracujący/aktywa*

*(12) zobowiązania ogółem/aktywa*

*(13) zobowiązania ogółem/kapitał własny*

**7. GŁÓWNE INWESTYCJE KRAJOWE I ZAGRANICZNE GRUPY LOTOS S.A. ORAZ OCENA  
MOŻLIWOŚCI REALIZACJI ZAMIERZEŃ INWESTYCYJNYCH**

**INWESTYCJE O CHARAKTERZE RZECZOWYM GRUPY LOTOS S.A. W ROKU 2008 (W TYS.  
ZŁOTYCH)**

<b>Środki trwałe w budowie oraz zakup środków trwałych i wartości niematerialnych, w tym:</b>	<b>Nakłady poniesione 01.01.2008 - 31.12.2008</b>
Roboty budowlano - montażowe	525.789
Kompletacja dostaw - zakupy	619.008
Zakupy wartości niematerialnych i prawnych	5.169
Pozostałe nakłady	541.184
<b>Zaliczki na środki trwałe w budowie</b>	<b>773.027</b>
<b>Rozliczone zaliczki</b>	<b>(344.543)</b>
<b>Razem</b>	<b>2.119.634</b>

**INWESTYCJE O CHARAKTERZE KAPITAŁOWYM**

**Podwyższenie kapitału LOTOS Serwis Sp. z o.o.**

Dnia 17 września 2008 roku Sąd Rejonowy Gdańsk-Północ w Gdańsku, VII Wydział Gospodarczy Krajowego Rejestru Sądowego, zarejestrował podwyższenie kapitału zakładowego spółki LOTOS Serwis Sp. z o.o. z kwoty 2.500 tys. złotych do kwoty 4.000 tys. złotych. Podwyższenie nastąpiło poprzez objęcie przez Grupę LOTOS S.A. nowo wyemitowanych udziałów. Grupa LOTOS S.A. pozostała właścicielem 100% udziałów w kapitale zakładowym LOTOS Serwis Sp. z o.o.

**Podwyższenie kapitału LOTOS Tank Sp. z o.o.**

Dnia 18 września 2008 roku Sąd Rejonowy w Rzeszowie, XII Wydział Gospodarczy Krajowego Rejestru Sądowego, zarejestrował podwyższenie kapitału zakładowego spółki LOTOS Tank Sp. z o.o. z kwoty 500 tys. złotych do kwoty 6.945 tys. złotych. Podwyższenie nastąpiło poprzez zwiększenie wartości nominalnej 1.000 istniejących udziałów z kwoty 500,00 złotych za każdy udział do kwoty 6.945,00 złotych za każdy udział. Grupa LOTOS S.A. pozostała właścicielem 100% udziałów w kapitale zakładowym LOTOS Tank Sp. z o.o. Celem dokapitalizowania była realizacja w ramach Spółki projektu budowy segmentu sprzedaży lotniskowej paliwa lotniczego (JET-A1), w tym realizacji inwestycji budowy bazy paliwowej na lotnisku w Gdańsku-Rębiechowie.



**OCENA MOŻLIWOŚCI REALIZACJI ZAMIERZEŃ INWESTYCYJNYCH, W TYM INWESTYCJI KAPITAŁOWYCH W PORÓWNANIU DO WIELKOŚCI POSIADANYCH ŚRODKÓW.**

W 2008 roku Grupa LOTOS S.A. finansowała inwestycje ze środków własnych oraz zewnętrznych pozyskanych dla potrzeb Programu 10+.

W dniu 20 grudnia 2007 roku Grupa LOTOS S.A. podpisała z konsorcjum banków umowę na czteroletni kredyt odnawialny na łączną kwotę 400.000 tys. USD ( 1.004.600 tys. PLN według kursów średnich NBP z dnia 19 grudnia 2007 roku) przeznaczony na refinansowanie i finansowanie zapasów Grupy LOTOS S.A., która była pierwszym elementem strategii finansowania działalności Grupy LOTOS S.A. na najbliższe lata, związanej z realizacją Programu 10+.

W dniu 27 czerwca 2008 r. Grupa LOTOS S.A. podpisała umowę kredytową na finansowanie realizacji Programu 10+ oraz kapitału obrotowego Grupy LOTOS S.A. Przedmiotem zawartej umowy jest długoterminowy kredyt na łączną kwotę 1.750.000.000 USD (3.739.050 tys. PLN według kursów średnich NBP z dnia 27 czerwca 2008 roku), na którą składa się kredyt inwestycyjny w kwocie 975.000.000 USD (2.083.185 tys. PLN według kursów średnich NBP z dnia 27 czerwca 2008 roku), kredyt obrotowy w kwocie 200.000.000 USD (427.320 tys. PLN według kursów średnich NBP z dnia 27 czerwca 2008 roku), kredyt inwestycyjny gwarantowany przez SACE S.p.A. - Servizi Assicurativi del Commercio Estero w kwocie 425.000.000 USD (908.055 tys. PLN według kursów średnich NBP z dnia 27 czerwca 2008 roku) oraz kredyt rezerwowy w kwocie 150.000.000 USD (320.490 tys. PLN według kursów średnich NBP z dnia 27 czerwca 2008 roku).

Pozyskane finansowanie zewnętrzne oraz środki własne Grupy LOTOS S.A. pokrywają zapotrzebowanie spółki związane z realizowanymi zadaniami inwestycyjnymi.

**8. CHARAKTERYSTYKA ZEWNĘTRZNYCH I WEWNĘTRZNYCH CZYNNIKÓW ISTOTNYCH DLA ROZWOJU GRUPY LOTOS S.A. ORAZ OPIS ISTOTNYCH CZYNNIKÓW RYZYKA I ZAGROŻEŃ, Z OKREŚLENIEM W JAKIM STOPNIU EMITENT JEST NA NIE NARAŻONY**

**CZYNNIKI ZEWNĘTRZNE I WEWNĘTRZNE ISTOTNE DLA ROZWOJU GRUPY LOTOS S.A.**

**Kluczowymi czynnikami zewnętrznymi istotnymi dla rozwoju Grupy LOTOS S.A. są:**

- **Notowania cen ropy i produktów naftowych** – kształtowanie się cen ropy naftowej oraz produktów naftowych w istotny sposób wpływa na wyniki finansowe Spółki.
- **Kurs PLN/USD** – kształtowanie się kursów walutowych, zwłaszcza relacji PLN/USD, wpływa w istotnym/dużym stopniu na wyniki Spółki i Grupy Kapitałowej, ze względu na notowanie zarówno cen surowca jak i części cen produktów w walucie amerykańskiej.
- **Wysokość podaży i popytu na produkty naftowe** – w dłuższej perspektywie spodziewany jest wzrost popytu na olej napędowy oraz stabilizacja popytu na benzyny silnikowe. Tendencje te znajdują odzwierciedlenie w planach inwestycyjnych Spółki i Grupy Kapitałowej.

**Kluczowymi czynnikami wewnętrznymi istotnymi dla rozwoju Grupy LOTOS S.A. są:**

- **Realizacja Programu 10+** – w dłuższej perspektywie niezwykle istotnym czynnikiem wpływającym na rozwój i wyniki finansowe Grupy LOTOS S.A. i Grupy Kapitałowej Grupy LOTOS S.A. będzie terminowa realizacja Programu 10+. Po wybudowaniu i uruchomieniu instalacji składających się na ten program nastąpi wzrost zdolności przerobowych rafinerii w Gdańsku do 10,5 mln ton rocznie i zwiększenie głębokości jej przerobu co wpłynie korzystnie na strukturę produkcji Spółki.
- **Realizacja programu rozwoju obszaru wydobycia** – planowany rozwój działalności wydobywczej powinien spowodować zwiększenie niezależności surowcowej Grupy Kapitałowej, a także przyczynić się do dalszej poprawy wyników finansowych i zwiększenia wartości Spółki.
- **Dalszy rozwój detalicznej sieci sprzedaży paliw** – realizacja programu PROSTA jest podstawowym elementem budowy pozycji rynkowej w obszarze detalicznej sprzedaży paliw pod marką LOTOS. W szczególności istotne będą działania restrukturyzacyjne mające na celu poprawę efektywności sieci stacji paliw.

**CZYNNIKI RYZYKA I ZAGROŻEŃ Z OKREŚLENIEM STOPNIA NARAŻENIA NA NIE EMITENTA**

Działalność Grupy LOTOS S.A. podobnie jak innych podmiotów działających w branży narażona jest w dużym stopniu na ryzyka z kategorii ryzyk zewnętrznych związanych z ogólną sytuacją

makroekonomiczną w kraju i na świecie. Są to w głównej mierze ryzyka związane ze zmiennością stóp procentowych i kursów wymiany walut, zmiennością cen surowców i marż rafinacyjnych, ryzyka cen uprawnień do emisji CO<sub>2</sub>, a także ryzyka związane z dostępnością do surowców oraz źródeł finansowania.

Ponadto duży wpływ na działalność spółki mają ryzyka związane ze zmiennością regulacji prawnych, a zwłaszcza ze zmianami i interpretacjami prawa podatkowego, zmiany w polityce państwa oraz wynikające z tego zmiany celów strategicznych.

Istotnymi ryzykami z punktu widzenia prowadzenia działalności jest ryzyko płynności oraz ryzyko kredytowe związane z transakcjami finansowymi oraz handlowymi.

Z działalnością operacyjną Grupy wiążą się także:

- ryzyka środowiskowe – ryzyka braku dostatecznej liczby uprawnień do emisji CO<sub>2</sub>, ryzyko wystąpienia poważnej awarii przemysłowej, skutkujące zrzutami ponadnormatywnej emisji zanieczyszczeń do powietrza, wód i/lub gruntu oraz ryzyka nie spełnienia wymogów przepisów prawa środowiskowego (krajowego i wspólnotowego),
- ryzyka procesowo – techniczne - dotyczące zwłaszcza zagrożeń związanych z przerabianymi substancjami, stosowanymi procesami technologicznymi, użytkowymi aparatami i urządzeniami, a także warunkami operacyjnymi związanymi m.in. z parametrami wysokich ciśnień i temperatur,
- ryzyka zdrowotne – dotyczące narażenia pracowników na oddziaływanie czynników niebezpiecznych i uciążliwych, związanych z wykonywaną pracą i bliskością prowadzonych procesów technologicznych, mogących w konsekwencji prowadzić do występowania wypadków przy pracy, czy chorób zawodowych.

W dobie globalnego kryzysu i dużej zmienności cen surowców i produktów naftowych oraz kursów walut najistotniejsze z punktu widzenia rozwoju Grupy LOTOS S.A. jest terminowe ukończenie Programu 10+ oraz uzyskanie dostępu do własnych złóż ropy naftowej, a także wzmocnienie pozycji rynkowej oraz zwiększenie efektywności sprzedaży.

W związku z tym poniżej wymienione zostały kluczowe ryzyka wg poszczególnych obszarów działalności.

#### **Ryzyka związane z realizacją Programu 10+**

Realizacja Programu 10+ niesie za sobą szereg ryzyk, charakterystycznych dla dużych projektów inwestycyjnych. Niezależnie jednak od typowych ryzyk związanych z kosztami i terminowością, a także zapewnieniem odpowiedniej jakości i wymogów bezpieczeństwa w roku 2009 mogą pojawiać się również inne zjawiska wynikające ze światowego kryzysu finansowo – gospodarczego.

### **Ryzyka związane z działalnością poszukiwawczo-wydobywczą**

Jednym z kluczowych celów Grupy LOTOS S.A. jest stopniowy rozwój wydobycia ropy. Zgodnie z zaktualizowaną strategią Grupy LOTOS S.A. na lata 2008-12, opublikowaną w czerwcu 2008 r. założono istotne zwiększenie nakładów inwestycyjnych na segment poszukiwań i wydobycia ropy naftowej.

Rozwój działalności spółki w segmencie upstream ma następować stopniowo, wraz z nabywaniem kolejnych udziałów, początkowo głównie mniejszościowych, w koncesjach poszukiwawczych i wydobywczych. Ma to umożliwić nabieranie doświadczenia dzięki współpracy z podmiotami pełniącymi rolę operatorów tych złóż. Z uwagi na światowe spowolnienie gospodarcze plany wydobywcze mogą zostać zweryfikowane z uwagi na konieczność przesunięcia w czasie wydatkowania środków na niektóre projekty wydobywcze.

### **Ryzyka związane z zapewnieniem surowców**

W 2008 r. w Grupie LOTOS S.A. kontynuowano działania związane z przyjętą strategią dywersyfikacji dostaw ropy naftowej, koncentrując się na dwóch najważniejszych aspektach tego celu strategicznego:

- bezpieczeństwa dostaw ropy naftowej,
- poprawie konkurencyjności.

### **Ryzyka w obszarze sprzedaży**

Grupa LOTOS S.A. działając w otoczeniu makroekonomicznym, które ma duży wpływ na realizowaną sprzedaż, jest narażona na niekorzystny wpływ czynników rynkowych zwłaszcza w sytuacji obecnego spowolnienia gospodarczego. Od tego jak głęboki i długi będzie kryzys gospodarczy, zależeć będzie siła jego wpływu na popyt na produkty Grupy LOTOS S.A.

### **Ryzyka związane z finansowaniem działalności**

W połowie 2008 r. Grupa LOTOS S.A. podpisała umowy kredytowe na finansowanie Programu 10+. Kredyt na finansowanie Programu 10+ jest kredytem długoterminowym, w którym uczestniczy łącznie kilkanaście renomowanych instytucji finansowych.

W obszarze finansowania jako potencjalne ryzyka wymienić można:

- ryzyko ograniczenia dostępu do finansowania zarówno inwestycji jak i finansowania obrotowego,
- ryzyko związane z zapewnieniem przez Grupę LOTOS S.A. 40% wkładu własnego na Program 10+ generowanego z bieżących, operacyjnych przepływów pieniężnych, co jest jednym z warunków wykorzystania kredytu na finansowanie Programu 10+,
- ryzyko wzrostu kosztów kredytu lub pogorszenia warunków finansowania.

### **Ryzyka związane ze zmianami i interpretacjami prawa podatkowego**

W otoczeniu prawnym, w którym prowadzona jest działalność gospodarcza Grupy LOTOS S.A. mają miejsce częste zmiany przepisów podatkowych. Wprowadzane nowe regulacje oraz zmiany sposobu stosowania przepisów już obowiązujących wpływają na sposób prowadzenia działalności przez Grupę LOTOS S.A. oraz na rodzaj podejmowanych działań, a także na wielkość zobowiązań podatkowych. W związku z licznymi zmianami przepisów zostały wdrożone wewnętrzne procedury, których celem jest przestrzeganie wymogów prawa oraz identyfikacja i minimalizacja ryzyka podatkowego, a także jego wpływu na sprawozdania finansowe Grupy LOTOS S.A. Jednocześnie zmiany są na bieżąco monitorowane, co pozwala na odpowiednie dostosowanie wewnętrznych systemów rozliczeń podatkowych.

### **Ryzyka prawne o charakterze strategicznym,**

W ramach prowadzonych analiz strategicznych Grupa LOTOS S.A. współpracuje z organami administracji państwowej, odpowiedzialnymi za tworzenie i realizację strategii rządu dla sektora naftowego. Właściwe Ministerstwa są na bieżąco informowane o postępie realizacji poszczególnych założeń rządowej strategii, jak również o postulowanych kierunkach rozwoju polskiego sektora naftowego. Na bieżąco monitorowany jest również stan legislacji polskiej oraz europejskiej, w zakresie dotyczącym sektora naftowego wraz z tworzeniem opinii na temat projektowanych oraz obowiązujących aktów prawnych, zwłaszcza w zakresie przepisów dotyczących zapasów obowiązkowych ropy i paliw oraz biokomponentów i biopaliw.

### **Ryzyko zaostrzenia wymagań jakościowych dla produktów naftowych**

Grupa LOTOS S.A. na bieżąco monitoruje projekty nowych norm i rozporządzeń mających wpływ na działalność produkcyjną i handlową spółki. Źródłem informacji na temat przyszłych zmian wymagań jakościowych jest Komitet Techniczny 222 Polskiego Komitetu Normalizacyjnego do spraw przetworów naftowych i cieczy eksploatacyjnych. Dzięki aktywnemu uczestnictwu w pracach podkomitetów wchodzących w skład KT 222 Grupa LOTOS S.A. ma możliwość opiniowania projektów norm europejskich jeszcze w fazie ich powstawania. Dodatkowy wpływ na poziom wymagań jakościowych, zwłaszcza dla paliw silnikowych, spółka uzyskuje poprzez uczestnictwo w stowarzyszeniu branżowym Polskiej Organizacji Przemysłu i Handlu Naftowego. Uczestnictwo w powyższym pracach znacząco ogranicza ryzyka w zakresie nieterminowego dostosowania się do przyszłych standardów jakościowych w obszarze produktów naftowych. W roku 2009 nie przewiduje się zmian norm lub przepisów prawnych zaostrzających dotychczasowe wymagania dla produktów naftowych, a zwłaszcza paliw silnikowych.

### **Ryzyka środowiskowe, ryzyka procesowo – techniczne, ryzyka zdrowotne**

W celu ograniczenia prawdopodobieństwa wystąpienia zdarzeń niepożądanych, w tym także chorób zawodowych i niekorzystnych skutków zdrowotnych, związanych z pracą wykonywaną przez

pracowników Grupy LOTOS S.A., szczególną rangę nadaje się inicjatywom i działaniom profilaktycznym.

Zgodnie z obowiązującymi przepisami prawa oraz uregulowaniami wewnętrznymi, w spółce systematycznie identyfikuje się zagrożenia na stanowiskach pracy i ocenia ryzyko zawodowe pod względem występowania w środowisku pracy m.in.: hałasu, wibracji, substancji chemicznych i biologicznych, atmosfer wybuchowych, maszyn i urządzeń, uciążliwości związanych z pracą na stanowiskach wyposażonych w monitory ekranowe.

**Ryzyka związane z brakiem dostatecznej liczby uprawnień CO<sub>2</sub> dla istniejących instalacji oraz brakiem pozyskania dostatecznej liczby uprawnień dla instalacji nowych, bądź istotnie zmienionych (w których wzrasta emisja dwutlenku węgla).**

W połowie 2008 roku (1 lipca 2008 r), dokonano podziału i opublikowano rozporządzenie Rady Ministrów Krajowy Plan Rozdziału Uprawnień do Emisji dwutlenku węgla na lata 2008-2012 we wspólnotowym systemie handlu uprawnieniami do emisji dla instalacji istniejących i zmienianych (Dz.U. Nr 202 poz.1248). Zgodnie z obowiązującym prawem w/w uprawnienia na drugi okres rozliczeniowy (2008-2012) zostały rozdzielone bezpłatnie dla wszystkich instalacji objętych systemem handlu emisjami. Zgodnie z tym podziałem, oraz bazując na: a) formalnie rozliczonym pierwszym roku KPRU II (2008 r.) oraz b) prognozach wykonania emisji na lata do 2012 roku spółka nie przewiduje braków w uprawnieniach do emisji dla istniejących instalacji.

Potrzeby na dodatkowe uprawnienia zaistnieją w II połowie 2009 roku. Grupa LOTOS S.A. ma duże szanse na pozyskanie dodatkowych uprawnień związanych z realizacją Programu 10+. Pewnym zagrożeniem jest natomiast brak ustalonych zasad pozyskiwania tych uprawnień.

Grupa LOTOS S.A. zarządza głównymi rodzajami ryzyka. Przedmiotem szczególnego zainteresowania są ryzyka o charakterze finansowym i rynkowym.

Ryzyka o charakterze finansowym i rynkowym zarządzane są w ramach Komitetu ds. Zarządzania Ryzykiem Finansowym, który jest odpowiedzialny za nadzór oraz koordynację procesu zarządzania ryzykiem finansowym w Grupie LOTOS S.A. Celem działań w tym zakresie jest maksymalizacja wyniku na zarządzaniu ryzykiem rynkowym przy założonym poziomie ryzyka, stabilizacja przepływów pieniężnych, zapewnienie krótkoterminowej płynności finansowej, wsparcie działań w zakresie organizacji finansowania działalności inwestycyjnej.

Szczególne znaczenie dla funkcjonowania Grupy LOTOS S.A. ma zarządzanie:

- ryzykiem cen surowców i produktów naftowych,
- ryzykiem cen uprawnień do emisji dwutlenku węgla (CO<sub>2</sub>),
- ryzykiem walutowym,
- ryzykiem stopy procentowej,

- ryzykiem płynności,
- ryzykiem kredytowym partnerów transakcji finansowych,
- ryzykiem kredytowym partnerów transakcji niefinansowych.

Dla wszystkich wyżej wymienionych ryzyk Grupa LOTOS S.A. ustaliła odpowiednie procedury zarządzania. Czynnikiem determinującym zarządzanie ryzykiem do 2010 r. jest płynność Grupy Kapitałowej Grupy LOTOS S.A. w szczególności związana z realizacją Programu 10+.

W 2008 r. Grupa LOTOS S.A. rozpoczęła prace przygotowawcze do wdrożenia Zintegrowanego Zarządzania Ryzykiem Korporacyjnym.

## **9 OPIS PERSPEKTYW ROZWOJU DZIAŁALNOŚCI GRUPY LOTOS S.A. Z UWZGLĘDNIENIEM WYPRACOWANEJ STRATEGII RYNKOWEJ**

Dotychczasowe działania restrukturyzacyjne i inwestycyjne, prowadzone przez zarząd Grupy LOTOS powołany w 2002 roku, których zwieńczeniem były oferta publiczna i debiut giełdowy Spółki oraz pozyskanie środków stworzyły solidną podstawę do dalszego rozwoju Grupy Kapitałowej i budowy jej wartości dla akcjonariuszy.

Realizacja programów inwestycyjnych i zamierzeń przedstawionych w zaktualizowanej strategii na lata 2006 - 2012 umożliwi dalsze wzmocnienie pozycji Spółki i Grupy Kapitałowej na krajowym rynku, a w konsekwencji powinna przyczynić się do poprawy wyników finansowych oraz wzrostu wartości akcji.

Nadrzędnym celem w polityce Grupy LOTOS S.A. jest utrzymanie regionalnej konkurencyjności Spółki w gronie firm naftowych prowadzących działalność operacyjną w Basenie Morza Bałtyckiego oraz w rejonie Europy Centralnej i Wschodniej. Grupa LOTOS S.A. zamierza realizować plan utrzymania konkurencyjności w regionie poprzez działania w obszarze operacyjnym i w obszarze rynkowym.

Do obszaru operacyjnego należy realizacja Programu 10+, którego finalizacja pozwoli na poprawienie efektu skali w zakresie wielkości przerobu i głębokości konwersji, co przeniesie się na zwiększenie ogólnej efektywności ekonomicznej przerobu ropy w rafinerii Grupy LOTOS S.A. w Gdańsku.

W obszarze operacyjnym innym ważnym kierunkiem rozwoju Grupy jest zbudowanie segmentu poszukiwawczo-wydobywczego, co pozwoli na zmniejszenie ekspozycji na wahania cen ropy naftowej.

W obszarze rynkowym Grupa LOTOS S.A. zamierza realizować cel utrzymania regionalnej konkurencyjności poprzez zwiększenie, a następnie ustabilizowanie udziałów rynkowych, rozszerzenie sieci stacji własnych i partnerskich oraz poprzez wykorzystanie przewagi wynikającej z nadmorskiego położenia rafinerii w Gdańsku.

Polityka Spółki obejmuje także rozwój Rafinerii Południowych poprzez rozpoczęcie przez te rafinerie działalności w nowych obszarach – logistyki i dystrybucji, produkcji biopaliw oraz recyklingu tworzyw sztucznych.

W polityce firmy mieści się rozwój wymienionych obszarów z poszanowaniem środowiska naturalnego i minimalizowaniem oddziaływania prowadzonej działalności na środowisko.



### **Zaktualizowana Strategia Grupy Kapitałowej Grupy LOTOS S.A. do roku 2012**

W dniu 16 czerwca 2008 roku Rada Nadzorcza Grupy LOTOS S.A. przyjęła zaktualizowaną Strategię Grupy Kapitałowej Grupy LOTOS S.A. do roku 2012. Zaktualizowana strategia zakłada kontynuację dotychczasowej polityki nakierowanej na stymulowanie zrównoważonego rozwoju działalności podstawowej, koncentrację na nadrzędnym celu strategicznym, jakim jest budowa wartości dla akcjonariuszy.

Główne cele Strategii do 2012 roku zostały zaktualizowane dla każdego z trzech głównych segmentów działalności Spółki:

- Segmentu poszukiwawczo-wydobywczego,
- Segmentu operacyjnego,
- Segmentu handlowego.

### **Najistotniejsze elementy zaktualizowanej strategii w obszarze działalności poszukiwawczo-wydobywczej:**

- zwiększenie bezpieczeństwa dostaw ropy przerabianej w rafinerii poprzez uzyskanie bezpośredniego dostępu do złóż węglowodorów,
- osiągnięcie do roku 2012 stabilnego wzrostu produkcji węglowodorów poprzez realizację programów zwiększania wydobycia ropy ze złóż na Morzu Bałtyckim, na które spółka Petrobaltic S.A. posiada koncesje, a także realizowanie nowych projektów poza Polską,
- podwyższenie kapitału Grupy LOTOS S.A. w wyniku wniesienia przez Skarb Państwa posiadanych akcji w spółce Petrobaltic S.A.

Całkowita produkcja segmentu poszukiwawczo-wydobywczego zgodnie ze zaktualizowanymi założeniami Strategii osiągnie poziom minimum 10% przerobu ropy w Grupie Kapitałowej Grupy LOTOS S.A. w roku 2012 i wzrośnie powyżej 20% do roku 2015. Poziom ROACE dla działalności w całym segmencie będzie średnio wynosił powyżej 15%. Szacunkowe nakłady związane z realizacją tego celu mogą osiągnąć w latach 2006 - 2012 poziom 5,1 miliarda złotych.

### **Najistotniejsze elementy zaktualizowanej strategii w obszarze działalności operacyjnej:**

Głównym celem w obszarze działalności operacyjnej jest osiągnięcie wzrostu efektywności ekonomicznej przerobu ropy poprzez zwiększenie skali przerobu ropy, uzyskanie wyższego stopnia

konwersji i odsiarczania produktów. W tym celu realizowany jest dwuetapowy Program 10+. Wybudowane zostaną także niezbędne instalacje technologiczne, nie wchodzące w skład Programu 10+ oraz zmodernizowane zostaną niektóre z istniejących instalacji.

Efekty realizacji tych zamierzeń inwestycyjnych będą następujące:

- zdolność przerobu ropy osiągnie poziom 10,5 milionów ton rocznie przy pogłębionej konwersji,
- uniwersalna konfiguracja technologiczna umożliwi produkowanie gatunków paliw zgodnie z zapotrzebowaniem rynkowym,
- ograniczona będzie do minimum produkcja ciężkiego, zasiarczonego oleju opałowego i bunkrowego w związku z wprowadzaniem regulacjami ekologicznymi,
- stworzona zostanie możliwość prowadzenia bardziej elastycznej polityki remontowej co pozwoli na zwiększenie dostępności operacyjnej instalacji produkcyjnych,
- zwiększona zostanie baza magazynowa paliw oraz powstanie infrastruktura logistyczna umożliwiająca wysyłkę drogą morską dużych partii produktów,
- powstanie możliwość równoległego przerabiania różnych gatunków ropy,
- wzmocnienie pozycji Grupy Kapitałowej Grupy LOTOS S.A. w rankingu konkurencyjności rafinerii europejskich.

Przewidywane nakłady na realizację zadań w obszarze działalności operacyjnej w latach 2006 – 2012 osiągną poziom około 6,7 miliarda złotych, w tym na realizację I etapu (lata 2006 - 2010) Programu 10+ przewidywane nakłady wynoszą około 5,2 miliarda złotych.

**Najistotniejsze elementy zaktualizowanej strategii w obszarze działalności handlowej:**

- osiągnięcie 30% udziału w rynku paliw w Polsce w 2012 roku,
- osiągnięcie 40% udziału w rynku paliwa lotniczego w Polsce w 2012 roku,
- wzrost efektywności sprzedaży LPG,
- 10% udział w rynku detalicznym paliw w 2012 roku,
- wejście w segment stacji automatycznych,
- 20% udziału w sprzedaży paliw na autostradach po zakończeniu głównej części programu budowy autostrad,
- rozwój sieci stacji poprzez elastyczne wykorzystanie pojawiających się szans rynkowych, uwzględniający rozwój organiczny i nieorganiczny.

Szacunkowe nakłady związane z realizacją celów w obszarze działalności handlowej mogą osiągnąć w latach 2006 - 2012 poziom 1,1 miliarda złotych.

#### **Najistotniejsze elementy zaktualizowanej strategii w obszarze działalności finansowej**

W obszarze finansowym zakłada się, że w związku z realizacją strategii Spółka będzie korzystać z finansowania zewnętrznego, jednak w żadnym okresie relacja długu netto do kapitałów własnych nie powinna przekroczyć wartości 0,8.

Ocena efektywności funkcjonowania Grupy Kapitałowej Grupy LOTOS S.A. opierać się będzie na analizie wskaźnika marży EBITDA (bez akcyzy) oraz stopy zwrotu z kapitału zaangażowanego, których wysokość w 2012 roku winna wynosić odpowiednio nie mniej niż 9% i 12%. Strategia Grupy Kapitałowej Grupy LOTOS S.A. przewiduje, że w latach 2006 - 2012 łączne nakłady inwestycyjne wyniosą około 12,9 miliarda złotych.

Wypłaty dywidendy podporządkowane zostaną optymalizacji struktury finansowania Grupy Kapitałowej Grupy LOTOS S.A. W okresie realizacji głównych programów strategicznych wypłaty dywidendy nie będą przekraczać 10% zysku netto. Po ich realizacji intencją jest wzrost dywidendy do poziomu 30% zysku netto. Polityka dywidendy w spółkach zależnych jest ustalana przez Zarząd Grupy LOTOS S.A. z uwzględnieniem ich kondycji finansowej i programów rozwojowych.

#### **Kierunki rozwoju na lata 2013 – 2020**

Po realizacji działań strategicznych do 2012 roku kluczową rolę dla wzrostu wartości Grupy LOTOS S.A. będzie miał rozwój segmentu poszukiwawczo-wydobywczego i umocnienie pozycji rynkowej. Do rozważanych projektów należą:

- kontynuowanie działań zmierzających do zwiększenia wydobycia ropy naftowej, dążąc do przekroczenia 20% zdolności przerobowych do roku 2015, z tendencją wzrostową w następnych latach,
- budowa instalacji zgazowania ciężkiej pozostałości z przerobu ropy z ukierunkowaniem na produkcję wodoru i mediów energetycznych - II etap Programu 10+,
- uruchomienie produkcji biopaliw nowych generacji,
- sekwestracja CO<sub>2</sub> - deponowanie CO<sub>2</sub> w strukturach geologicznych,
- kontynuowanie działań wspierających budowę podziemnych magazynów ropy i produktów naftowych (kawern),
- rozwijanie technologii skutkujących wzrostem marży produktowej.

Decyzje o podejmowanych działaniach rozwojowych będą się opierały o analizę ich efektywności ekonomicznej i będą realizowane w miarę możliwości finansowych Grupy Kapitałowej Grupy LOTOS S.A. Dopuszcza się możliwość wchodzenia w układy kapitałowe lub wykorzystanie formuły wspólnego przedsięwzięcia z partnerem strategicznym.

**Główne założenia makroekonomiczne i cenowe przyjęte przez Grupę LOTOS S.A. do sformułowania podstawowych założeń polityki finansowej do 2012 roku:**

	<b>2009 rok</b>	<b>2012 rok</b>
<hr/>		
Ropa (ceny stałe 2008) jedn.;		
- Notowanie dtd Brent USD/bbl;	112,52	128,02
- Notowanie Ural CIF Rotterdam USD/bbl	108,8	124,52
<hr/>		
Cracki produktowe (ceny stałe 2008) jedn.;		
- Premium gasoline 10 ppm - Cargoes CIF NEW USD/t	145	145
- Diesel 10 ppm - Cargoes CIF NWE USD/t	178	178
- Gasoil 0,1% - Cargoes CIF NWE USD/t	140	140
- Fuel Oil 3,5% - Barges FOB Rotterdam USD/t	-271	-271
EUR/PLN	3,50	3,20
USD/PLN	2,56	2,48

**10. INFORMACJE O ZACIĄGNIĘTYCH I WYPOWIEDZIANYCH KREDYTACH, UMOWACH POŻYCZEK, Z UWZGLĘDNIENIEM TERMINÓW ICH WYMAGALNOŚCI ORAZ O UDZIELONYCH PORĘCZENIACH I GWARANCJACH**

Informacje na temat umów kredytowych zawartych przez Grupę LOTOS S.A. w 2008 roku:

Nazwa (firma) banku/ jednostki ze wskazaniem formy prawnej	Siedziba	Kwota kredytu / pożyczki wg umowy		Kwota kredytu / pożyczki pozostała do spłaty (część krótkoterminowa)		Kwota kredytu / pożyczki pozostała do spłaty (część długoterminowa)		Termin spłaty		Warunki finansowe (warunki oprocentowania, sposób płacenia odsetek, inne)	Zabezpieczenia
		PLN (tysiące)	Waluta (tysiące)	PLN (tysiące)	Waluta (tysiące)	PLN (tysiące)	Waluta (tysiące)	Krótkoterminowej	Długoterminowej		
Konsorcjum banków (1)			1.125.000 USD	11.629	3.926 USD	1.434.195	484.231 USD	15.03.2009	15.01.2021	oparte o 1M, 3M lub 6M LIBOR USD w zależności od wybranego w danym momencie okresu odsetkowego + marża bankowa	hipoteka, zastaw rejestrowy na ruchomościach istniejących i przyszłych, zastaw rejestrowy na rachunkach bankowych, cesja z umów na realizację i zarządzanie Programem 10+, cesja z umów ubezpieczenia dotyczących rafinerii w Gdańsku, cesja umów licencyjnych, hedgingowych oraz sprzedaży o wartości powyżej 10 mln PLN/rok, poddanie się egzekucji
Konsorcjum banków (2)			425.000 USD	3.748	1.266 USD	479.576	161.920 USD	15.03.2009	15.01.2021	oprocentowanie stałe	
Konsorcjum banków (3)			200.000 USD lub równowartość	246.093				Kredyt w rachunku bieżącym		WIBOR 3M + marża bankowa	
				8.096	1.940 EUR					EURIBOR 3M + marża bankowa	
				33.058	11.161 USD					LIBOR 3M USD + marża bankowa	

\* Konsorcjum banków (1): Banco Bilbao Vizcaya Argentaria S.A., Bank of Tokyo-Mitsubishi UFJ (Holland) N.V., Pekao S.A., BNP Paribas S.A., Caja de Ahorros y Monte de Piedad de Madrid, Calyon, DnB Nor Bank ASA, DnB Nor Polska S.A., Fortis Bank S.A./N.V., ING Bank Śląski S.A., KBC Finance Ireland, Kredyt Bank S.A., Nordea Bank AB, PKO BP S.A., The Royal Bank of Scotland plc, Société Générale S.A., Bank Zachodni WBK S.A., Rabobank Polska S.A., Bank Gospodarki Żywnościowej S.A., Sumitomo Mitsui Banking Corporation Europe Limited

\*\* Konsorcjum banków (2): Banco Bilbao Vizcaya Argentaria S.A., BNP Paribas S.A., Fortis Bank S.A./N.V.

\*\*\* Konsorcjum banków (3): Pekao S.A., PKO BP. S.A., BNP Paribas S.A., ING Bank Śląski S.A., Nordea Bank Polska S.A., Rabobank Polska S.A., BGŻ S.A.

## **PORĘCZENIA I GWARANCJE**

- W dniu 27 kwietnia 2007 roku na zlecenie Grupy LOTOS S.A. Bank PKO BP S.A. wystawił gwarancję bankową na rzecz Izby Celnej zabezpieczającą zobowiązania z tytułu długów celnych, podatków i innych opłat celnych na kwotę 160.000 tysięcy złotych. W dniu 5 maja 2008 roku wartość gwarancji uległa zmianie na kwotę 200.000 tysięcy złotych. Termin ważności gwarancji mija 4 maja 2009 roku, a odpowiedzialność gwaranta trwa do 3 lipca 2009 roku. W dniu 17 grudnia 2008 roku wartość gwarancji uległa zmianie na kwotę 125.000 tysięcy złotych.
- W dniu 10 sierpnia 2007 roku na zlecenie Grupy LOTOS S.A. Deutsche Bank PBC S.A. wystawił gwarancję bankową na rzecz Izby Celnej zabezpieczającą zobowiązania z tytułu długów celnych, podatków i innych opłat celnych na kwotę 7.000 tysięcy złotych. Zobowiązanie warunkowe wygasło z dniem 31 stycznia 2008 roku.
- W dniu 27 czerwca 2008 roku na zlecenie Grupy LOTOS S.A. Bank Millennium S.A. wystawił gwarancję na kwotę 14.500 tysięcy złotych na rzecz Urzędu Celnego w Pruszkowie tytułem zabezpieczenia akcyzowego. Termin ważności gwarancji upłynął w dniu 10 sierpnia 2008 roku.
- W dniu 3 stycznia 2007 roku na zlecenie Grupy LOTOS S.A. Bank PKO BP S.A. wystawił gwarancję bankową na rzecz CB&I LUMMUS GmbH w postaci akredytywy dokumentowej na kwotę 19.034 tysięcy EUR (tj. 72.843 tysięcy złotych według średniego kursu ustalonego dla EUR przez NBP z dnia 3 stycznia 2007 roku). Pierwotny termin ważności gwarancji upływał 30 czerwca 2008 roku. Akredytywa była przedłużana kilkakrotnie, ostatnio do dnia 31 marca 2009 roku. W wyniku kolejnych realizacji akredytywy na dzień 31 grudnia 2008 roku wartość akredytywy wynosi 346 tysięcy EUR (tj. 1.444 tysięcy złotych według średniego kursu ustalonego dla EUR przez NBP z dnia 31 grudnia 2008 roku).
- W dniu 10 lipca 2007 roku na zlecenie Grupy LOTOS S.A. Bank PKO BP S.A. wystawił gwarancję bankową w postaci akredytywy stand-by na rzecz Technip Italy S.p.A na kwotę 45.000 tysięcy EUR (tj. 169.448 tysięcy złotych według średniego kursu ustalonego dla EUR przez NBP z dnia 10 lipca 2007 roku), zabezpieczającą wykonanie usług związanych z budową instalacji MHC i kompleksu aminowego. Pierwotny termin ważności gwarancji upłynął z dniem 31 grudnia 2007 roku. Z dniem 19 października 2007 roku został przedłużony termin ważności akredytywy do dnia 30 czerwca 2008 roku oraz uległa zmianie kwota akredytywy. Kwota akredytywy została zwiększona w okresie od 1 stycznia 2008 roku do 31 marca 2008 roku łącznie do wysokości 52.313 tysięcy EUR, następnie w okresie od 1 kwietnia 2008 roku

do 30 czerwca 2008 roku do wysokości 53.462 tysięcy EUR. Kwota akredytywy stand-by w okresie od 1 lipca 2008 roku do 30 września 2008 roku wynosiła 47.355 tysięcy EUR, a następnie w okresie od 1 października 2008 roku do dnia 14 listopada 2008 roku wynosiła 45.515 tysięcy EUR. W dniu 14 listopada 2008 roku w wyniku porozumienia między stronami transakcji akredytywa została anulowana.

- W dniu 16 stycznia 2008 roku na zlecenie Grupy LOTOS S.A., Deutsche Bank Polska S.A. wystawił gwarancję zapłaty na kwotę 10.800 tysięcy USD (tj. 26.214 tysięcy złotych według średniego kursu ustalonego dla USD przez NBP z dnia 16 stycznia 2008 roku) na rzecz TOTAL DEUTSCHLAND GmbH w związku z dostawą benzyny. Termin ważności gwarancji upłynął w dniu 31 maja 2008 roku.
- W dniu 2 maja 2008 roku na zlecenie Grupy LOTOS S.A. Bank Millennium S.A. wystawił gwarancję na kwotę 13.200 tysięcy złotych na rzecz Urzędu Celnego w Bielsko-Białej tytułem zabezpieczenia akcyzowego. Termin ważności gwarancji upłynął w dniu 30 czerwca 2008 roku.
- W dniu 26 czerwca 2008 roku na zlecenie Grupy LOTOS S.A. Deutsche Bank Polska S.A. wystawił gwarancję zapłaty za dostawę benzyny na kwotę 12.000 tysięcy USD (tj. 25.704 tysięcy złotych według średniego kursu ustalonego dla USD przez NBP z dnia 26 czerwca 2008 roku) na rzecz TOTAL DEUTSCHLAND GmbH z terminem ważności gwarancji do dnia 31 grudnia 2008 roku. W dniu 12 grudnia 2008 roku termin ważności gwarancji został przedłużony do dnia 31 stycznia 2009 roku. Gwarancja wygasła z dniem upływu terminu ważności.

#### **PORĘCZENIA I GWARANCJE WYSTAWIONE PO DACIE BILANSOWEJ**

- W dniu 2 stycznia 2009 roku na zlecenie Grupy LOTOS S.A. Bank PKO BP S.A. wystawił gwarancję na kwotę 1.500 tysięcy złotych na rzecz Urzędu Celnego w Pruszkowie tytułem zabezpieczenia akcyzowego. Termin ważności gwarancji mija 30 czerwca 2009 roku.
- W dniu 2 lutego 2009 roku na zlecenie Grupy LOTOS S.A. Deutsche Bank Polska S.A. wystawił gwarancję zapłaty za dostawę oleju napędowego i benzyny na kwotę 18.000 tysięcy USD (tj. 62.690 tysięcy złotych według średniego kursu ustalonego dla USD przez NBP z dnia 2 lutego 2009 roku) na rzecz TOTAL DEUTSCHLAND GmbH z terminem ważności gwarancji do dnia 31 lipca 2009 roku.

#### **POZOSTAŁE ISTOTNE ZOBOWIĄZANIA WARUNKOWE I POZABILANSOWE**

- Do dnia 16 czerwca 2009 roku przedłużono termin ważności zabezpieczenia akcyzowego z dnia 16 marca 2006 roku w formie weksla własnego in blanco na kwotę 200.000 tysięcy złotych tytułem zabezpieczenia zobowiązania podatkowego Grupy LOTOS S.A. związanego z procedurą zawieszono poboru akcyzy. Pierwotnie określony termin ważności zabezpieczenia akcyzowego w formie weksla własnego in blanco upływał 16 marca 2007 roku, przedłużony następnie do 16 czerwca 2008 roku.
- Do dnia 7 lipca 2009 roku przedłużono termin ważności zabezpieczenia akcyzowego z dnia 5 lipca 2005 roku w formie weksla własnego in blanco na kwotę 200.000 tysięcy złotych tytułem zabezpieczenia zobowiązania podatkowego Grupy LOTOS S.A. związanego z procedurą zawieszono poboru akcyzy. Pierwotnie określony termin ważności zabezpieczenia akcyzowego w formie weksla własnego in blanco upływał 7 lipca 2006 roku, przedłużony następnie kolejno do 5 lipca 2007 roku i do 7 lipca 2008 roku.
- W dniu 2 stycznia 2008 roku na zlecenie Grupy LOTOS S.A., Bank Pekao S.A. otworzył akredytywę stand-by na kwotę 39.085 tysięcy EUR (tj. 140.608 tysięcy złotych według średniego kursu ustalonego dla EUR przez NBP z dnia 2 stycznia 2008 roku) na rzecz Technip KTI S.p.A z terminem ważności do dnia 31 marca 2008 roku. Akredytywa zabezpiecza realizację kontraktu na budowę kompleksu aminowego. W dniu 1 kwietnia 2008 roku termin ważności akredytywy został przedłużony do 30 czerwca 2008 roku, a kwota akredytywy zmniejszyła się do 37.634 tysięcy EUR. Kwota akredytywy stand-by w okresie od dnia 1 lipca 2008 roku do 30 września 2008 roku wyniosła 38.668 tysięcy EUR, a w okresie od dnia 1 października 2008 roku do dnia 4 listopada 2008 roku wynosiła 38.595 tysięcy EUR. W dniu 4 listopada 2008 roku w wyniku porozumienia między stronami transakcji akredytywa została anulowana.
- W dniu 1 kwietnia 2008 roku na zlecenie Grupy LOTOS S.A., Bank PKO BP S.A. otworzył akredytywę stand-by na kwotę 5.195 tysięcy EUR (tj. 18.240 tysięcy złotych według średniego kursu ustalonego dla EUR przez NBP z dnia 1 kwietnia 2008 roku) na rzecz LURGI S.A. z terminem ważności do dnia 30 czerwca 2008 roku. Z dniem 1 lipca 2008 jej wartość uległa zwiększeniu do kwoty 10.979 tysięcy EUR, a termin ważności został wydłużony do dnia 30 września 2008 roku. Akredytywa zabezpiecza realizację kontraktu dotyczącego instalacji wytwórni wodoru (HGU). Z dniem 1 października 2008 roku termin ważności akredytywy został przedłużony do dnia 31 grudnia 2008 roku, a jej kwota uległa zwiększeniu do kwoty 14.923 tysięcy EUR. Następnie z dniem 1 stycznia 2009 roku termin ważności akredytywy został przedłużony do dnia 31 marca 2009 roku, a jej kwota uległa zmniejszeniu do kwoty



14.234 tysięcy EUR. Od dnia 17 grudnia 2008 roku akredytywa jest finansowana w ramach udzielonego kredytu inwestycyjnego przez grupę instytucji finansujących (patrz Nota 30 Dodatkowych informacji w Skonsolidowanym Sprawozdaniu Finansowym). Z dniem 31 marca 2009 r. akredytywa wygasła.

- W dniu 30 kwietnia 2008 roku na zlecenie Grupy LOTOS S.A., Bank PKO BP S.A. otworzył akredytywę stand-by na kwotę 7.230 tysięcy EUR (tj. 25.019 tysięcy złotych według średniego kursu ustalonego dla EUR przez NBP z dnia 30 kwietnia 2008 roku) na rzecz LURGI S.A. z terminem ważności do dnia 31 lipca 2008 roku. Akredytywa zabezpiecza realizację kontraktu dotyczącego projektowania technicznego, dostawy materiałów i zarządzania budową Instalacji Destylacji Atmosferycznej i Instalacji Destylacji Próżniowej (CDU/VDU). Z dniem 31 lipca 2008 roku termin ważności akredytywy został przedłużony do dnia 31 października 2008 roku. Wartość akredytywy stand-by uległa zwiększeniu do kwoty 15.356 tysięcy EUR. Z dniem 1 listopada 2008 roku termin ważności akredytywy został przedłużony do dnia 31 stycznia 2009 roku. Wartość akredytywy stand-by została zwiększona do kwoty 20.175 tysięcy EUR (tj. 71.752 tysięcy złotych według średniego kursu ustalonego dla EUR przez NBP z dnia 3 listopada 2008 roku). Z dniem 1 lutego 2009 roku termin ważności akredytywy został przedłużony do dnia 30 kwietnia 2009 roku, a jej kwota uległa zmniejszeniu do kwoty 15.647 tysięcy EUR. Od dnia 17 grudnia 2008 roku akredytywa jest finansowana w ramach udzielonego kredytu inwestycyjnego przez grupę instytucji finansujących.
- W dniu 2 czerwca 2008 roku na zlecenie Grupy LOTOS S.A. Bank PKO BP S.A. otworzył akredytywę dokumentową na kwotę 19.034 tysięcy EUR (tj. 64.403 tysięcy złotych według średniego kursu ustalonego dla EUR przez NBP z dnia 2 czerwca 2008 roku) na rzecz CB&I LUMMUS GmbH. Pierwotny termin ważności akredytywy upłynął w dniu 31 grudnia 2008 roku. Akredytywa zabezpiecza realizację kontraktu dotyczącego instalacji hydroodsiarczania olejów napędowych (HDS). W dniu 1 stycznia 2009 roku termin ważności akredytywy został przedłużony do dnia 31 stycznia 2009 roku, następnie przedłużony do dnia 31 marca 2009 roku. W wyniku kolejnych realizacji akredytywy stan akredytywy na dzień 31 grudnia 2008 roku wynosi 2.913 tysięcy EUR (tj. 12.154 tysięcy złotych według średniego kursu ustalonego dla EUR przez NBP z dnia 31 grudnia 2008 roku).
- W dniu 18 września 2008 roku na zlecenie Grupy LOTOS S.A. Deutsche Bank Polska S.A. otworzył akredytywę stand-by na kwotę 10.000 tysięcy USD (tj. 23.428 tysięcy złotych według średniego kursu ustalonego dla USD przez NBP z dnia 18 września 2008 roku) na rzecz PETROPLUS MARKETING AG z terminem ważności do dnia 31 października 2008 roku. Akredytywa zabezpieczała zapłatę za dostawę oleju napędowego. Gwarancja wygasła z dniem upływu terminu ważności.

- W dniu 22 października 2008 roku Bank PKO BP S.A. otworzył na zlecenie Grupy LOTOS S.A. w ramach udzielonego kredytu inwestycyjnego przez grupę instytucji finansujących akredytywę dokumentowa na rzecz CB&I LUMMUS GmbH na kwotę 19.034 tysięcy EUR (tj. 70.690 tysięcy złotych według średniego kursu ustalonego dla EUR przez NBP z dnia 22 października 2008 roku) z terminem ważności do dnia 30 czerwca 2009 roku. Akredytywa zabezpiecza realizację kontraktu dotyczącego instalacji hydroodsiarczania olejów napędowych (HDS). W wyniku kolejnych realizacji akredytywy stan akredytywy na dzień 31 grudnia 2008 roku wynosi 11.830 tysięcy EUR (tj. 49.359 tysięcy złotych według średniego kursu ustalonego dla EUR przez NBP z dnia 31 grudnia 2008 roku).
  
- W dniu 19 grudnia 2008 roku Bank PKO BP S.A. otworzył na zlecenie Grupy LOTOS S.A. w ramach udzielonego kredytu inwestycyjnego przez grupę instytucji finansujących akredytywę stand-by na kwotę 500 tysięcy EUR (tj. 2.057 tysięcy złotych według średniego kursu ustalonego dla EUR przez NBP z dnia 19 grudnia 2008 roku) na rzecz LURGI S.A. z terminem ważności do dnia 31 maja 2009 roku. Akredytywa zabezpiecza realizację kontraktu na modernizację stacji kondensatu i budowę wężła gazu opałowego.

#### **POZOSTAŁE ISTOTNE ZOBOWIĄZANIA WARUNKOWE I POZABILANSOWE NASTĘPUJĄCE PO DNIU BILANSOWYM**

- W dniu 2 stycznia 2009 roku na zlecenie Grupy LOTOS S.A. Bank PKO BP S.A. otworzył akredytywę stand-by na kwotę 3.000 tysięcy EUR (tj. 12.517 tysięcy złotych według średniego kursu ustalonego dla EUR przez NBP z dnia 2 stycznia 2008 roku) na rzecz Umicore Precious Metals Refining z terminem ważności do dnia 15 października 2009 roku. Akredytywa zabezpiecza zapłatę za leasing platyny.
  
- W dniu 27 lutego 2009 roku Grupa LOTOS S.A. złożyła zabezpieczenie akcyzowe w formie weksla in blanco do kwoty 400.000 tysięcy złotych na rzecz Urzędu Celnego w Gdańsku tytułem zabezpieczenia zobowiązania podatkowego Grupy LOTOS S.A. związanego z procedurą zawieszono poboru akcyzy. Zabezpieczenie jest ważne do dnia 13 stycznia 2011 roku.
  
- W dniu 1 kwietnia 2009 roku termin ważności akredytywy dokumentowej otworzonej w dniu 3 stycznia 2007 roku na zlecenie Grupy LOTOS S.A. przez Bank PKO BP S.A. na rzecz CB&I LUMMUS GmbH został przedłużony do dnia 31 maja 2009 roku.
  
- W dniu 1 kwietnia 2009 roku termin ważności akredytywy dokumentowej otworzonej w dniu 2 czerwca 2008 roku na zlecenie Grupy LOTOS S.A. przez Bank PKO BP S.A. na rzecz CB&I

LUMMUS GmbH. został przedłużony do dnia 31 maja 2009 roku (patrz Nota 42 Dodatkowych informacji i objaśnień punkt 13).

**11. INFORMACJE O UDZIELONYCH POŻYCZKACH ZE SZCZEGÓLNYM UWZGLĘDNIENIEM POŻYCZEK, PORĘCZEŃ I GWARANCJI UDZIELONYCH JEDNOSTKOM POWIĄZANYM GRUPY LOTOS S.A.**

**UDZIELONE POŻYCZKI**

- W dniu 27 lutego 2007 roku Grupa LOTOS S.A. podpisała umowę na udzielenie pożyczki w kwocie 1.200 tysięcy złotych spółce LOTOS Park Technologiczny Sp. z o.o. Następnie do powyższej umowy zostały podpisane aneksy: nr 1 z dnia 27 lutego 2007 roku przesuający termin ustanowienia zabezpieczenia w/w pożyczki oraz nr 2 z dnia 30 stycznia 2008 roku z mocą obowiązywania od 31 grudnia 2007 roku przesuający termin spłaty pożyczki do 30 czerwca 2008 roku. Spółka LOTOS Park Technologiczny Sp. z o.o. całkowicie uregulowała opisywane powyżej zobowiązanie dnia 4 czerwca 2008 roku.
  
- W dniu 26 czerwca 2007 roku Grupa LOTOS S.A. podpisała umowę na udzielenie pożyczki w kwocie 600 tysięcy złotych spółce LOTOS Park Technologiczny Sp. z o.o. Następnie do powyższej umowy został podpisany aneks nr 1 z dnia 30 stycznia 2008 roku z mocą obowiązywania od 31 grudnia 2007 roku przesuający termin spłaty pożyczki do 30 czerwca 2008 roku oraz aneks nr 2 z dnia 1 lipca 2008 roku prolongujący termin spłaty pożyczki do dnia 31 sierpnia 2008 roku. Spółka LOTOS Park Technologiczny Sp. z o.o. uregulowała opisywane powyżej zobowiązanie dnia 20 sierpnia 2008 roku (zobowiązanie z tytułu pożyczki) oraz dnia 22 sierpnia 2008 roku (zobowiązanie z tytułu odsetek od pożyczki).

## **12. INFORMACJE O UMOWACH I ZDARZENIACH ZNACZĄCYCH DLA DZIAŁALNOŚCI GRUPY LOTOS S.A. ORAZ GRUPY KAPITAŁOWEJ GRUPY LOTOS S.A.**

### **12.1 UMOWY ZNACZĄCE ZAWARTE PRZEZ JEDNOSTKĘ DOMINUJĄCĄ W 2008 ROKU ORAZ PO DACIE BILANSOWEJ**

#### **Umowy handlowe**

##### **Umowy pomiędzy Grupą LOTOS S.A. a BP Polska Sp. z o.o.**

W dniu 14 stycznia 2008 r. Grupa LOTOS S.A. zawarła z BP Polska Sp. z o.o. z siedzibą w Krakowie umowę dotyczącą sprzedaży oraz zakupu paliw płynnych pomiędzy Grupą LOTOS S.A. a BP Polska Sp. z o.o.

Umowa została zawarta na czas określony i obowiązywała do 31 grudnia 2008 roku, a jej szacunkowa wartość wynosiła 1.300 mln złotych. Szacunkowa maksymalna wysokość kar umownych wynosiła 21.000 tys. złotych. Umowa nie zawierała zapisów, które przewidywałyby możliwość dochodzenia dodatkowego odszkodowania ponad wysokość tych kar. Pozostałe warunki kontraktu nie odbiegały od powszechnie stosowanych dla danego typu umów.

W dniu 30 grudnia 2008 r. wyżej wymienione spółki podpisały kolejną umowę dotyczącą sprzedaży przez Grupę LOTOS S.A. paliw płynnych na rzecz BP Polska S.A..

Umowa została zawarta na czas określony od 1 stycznia 2009 roku do 31 grudnia 2009 roku, a jej szacunkowa wartość wynosi 1, 195 mld złotych.

Szacunkowa maksymalna wysokość kar umownych wynosi 23,9 mln złotych. Umowa nie zawiera zapisów, które przewidywałyby możliwość dochodzenia dodatkowego odszkodowania ponad wysokość tych kar.

Pozostałe warunki kontraktu nie odbiegają od powszechnie stosowanych dla danego typu umów.

Powyższe umowy zostały uznane za znaczące ze względu na fakt, iż ich szacunkowa wartość przekroczyła 10% kapitałów własnych Grupy LOTOS S.A.

##### **Umowa pomiędzy Grupą LOTOS S.A. a LOTOS Biopaliwa Sp. z o.o.**

W dniu 18 kwietnia 2008 r. Grupa LOTOS S.A. oraz LOTOS Biopaliwa Sp. z o.o. (Spółka w 100% kontrolowana przez LOTOS Czechowice S.A., Spółkę w 80,04% zależną od Grupy LOTOS S.A.) zawarły umowę na dostawy estrów metylowych do Grupy LOTOS S.A.

Umowa, której szacunkowa wartość w okresie pięciu lat obowiązywania wynosi 1.700.000 tys. zł. została zawarta na czas nieokreślony i przewiduje kary umowne, których maksymalna wysokość może wynieść 10% wartości brutto towaru z tytułu nie wywiązania się z postanowień umowy. Zgodnie z zapisami umowy zapłata kar umownych nie wyłącza uprawnienia dochodzenia roszczeń odszkodowawczych przekraczających wysokość tych kar. Pozostałe warunki umowy nie odbiegają od warunków powszechnie stosowanych dla danego typu umów.

Umowa została uznana za znaczącą ze względu na fakt, iż jej szacunkowa wartość przekracza 10% kapitałów własnych Grupy LOTOS S.A.

#### **Umowy pomiędzy Grupą LOTOS S.A. a PKN Orlen S.A.**

W dniu 30 czerwca 2008 r. Grupa LOTOS S.A. zawarła z PKN Orlen S.A. umowę o sprzedaży paliw płynnych do PKN Orlen S.A.

Po zawarciu ww. umowy łączna szacunkowa wartość kontraktów zawartych pomiędzy Grupą LOTOS S.A. a PKN Orlen S.A. od dnia 8 października 2007 r., tj. od czasu publikacji raportu bieżącego nr 42/2007 o zawarciu umów pomiędzy ww. podmiotami, wynosi 568 mln zł. Największą pod względem wartości umową była umowa z dnia 30 czerwca 2008 roku o sprzedaży przez Grupę LOTOS S.A. na rzecz PKN Orlen S.A. paliw płynnych, którą zawarto na czas określony, tj. od 1 lipca do 31 grudnia 2008 roku. Jej szacunkowa wartość wyniosła 234,5 mln zł. Umowa przewidywała kary umowne, których szacunkowa maksymalna wysokość wynosiła ok. 1,1 mln zł. Umowa nie zawierała zapisów, które przewidywałyby możliwość dochodzenia dodatkowego odszkodowania ponad wysokość tych kar. Pozostałe warunki umowy nie odbiegały od standardów rynkowych przyjętych dla tego typu umów.

Umowy zawarte pomiędzy Grupą LOTOS S.A. a PKN Orlen S.A. zostały uznane za znaczące ze względu na fakt, iż łączna wartość przekroczyła 10% kapitałów własnych Grupy LOTOS S.A.

#### **Umowa pomiędzy Grupą LOTOS S.A. a LOTOS Tank Sp. z o.o.**

W dniu 20 października 2008 r. Grupa LOTOS S.A. oraz LOTOS Tank Sp. z o.o. (Spółka w 100% kontrolowana przez Grupę LOTOS S.A.) zawarły umowę sprzedaży paliw lotniczych do spółki LOTOS Tank Sp. z o.o.

Umowa, której szacunkowa wartość w okresie pięciu lat obowiązywania wynosi 2.000.000 tys. zł. została zawarta na czas nieokreślony. Umowa przewiduje standardowe kary umowne, których wartość może przekroczyć 10% wartości umowy i zależy od ilości nie zrealizowanych dostaw lub nieodebranych zamówień produktów.

Zgodnie z zapisami umowy zapłata kar umownych nie wyłącza uprawnienia dochodzenia roszczeń odszkodowawczych przekraczających wysokość tych kar. Pozostałe warunki umowy nie odbiegają od warunków powszechnie stosowanych dla danego typu umów.

Umowa została uznana za znaczącą ze względu na fakt, iż jej szacunkowa wartość przekracza 10% kapitałów własnych Grupy LOTOS S.A.

#### **Umowy pomiędzy Grupą LOTOS S.A. a StatoilHydro ASA na łączną wartość umowy znaczącej**

W dniu 3 listopada 2008 r. zarząd Grupy LOTOS S.A. poinformował, że łączna wartość umów zawartych pomiędzy Grupą LOTOS S.A. a StatoilHydro ASA w okresie ostatnich 12 miesięcy wyniosła 276,7 mln USD (tj. 766,5 mln zł wg średniego kursu ustalonego dla USD przez NBP na dzień 3 listopada 2008 roku) i osiągnęła wartość znaczącą tj. przekroczyła wartość 10% kapitałów własnych Grupy LOTOS S.A.

Największą pod względem wartości spośród umów zawartych pomiędzy podmiotami w ciągu ostatnich 12 m-cy była umowa zakupu przez Grupę LOTOS S.A. od StatoilHydro ASA ropy naftowej z dnia 16 lipca 2008 roku. Wartość wyżej wymienionej umowy wyniosła 79,4 mln USD (tj. 161,2 mln zł wg średniego kursu ustalonego dla USD przez NBP na dzień 16 lipca 2008 roku). Umowa nie zawierała warunku ani terminu zawieszającego, nie przewidywała kar umownych oraz została zawarta na warunkach powszechnie stosowanych dla tego typu umów.

**Umowa pomiędzy Grupą LOTOS S.A. a Statoil Poland Sp. z o.o.**

W dniu 20 listopada 2008 r. Grupa LOTOS S.A. zawarła ze Statoil Poland Sp. z o.o. z siedzibą w Warszawie umowę dotyczącą sprzedaży przez Grupę LOTOS S.A. paliw płynnych na rzecz Statoil Poland Sp. z o.o.

Umowa została zawarta na czas określony do 31 grudnia 2011 roku, z możliwością przedłużenia do 31 grudnia 2013 roku i obowiązuje od 1 stycznia 2009 roku., a jej szacunkowa wartość wynosi 7 mld złotych.

Szacunkowa maksymalna wysokość kar umownych wynosi 140 mln złotych. Umowa nie zawiera zapisów, które przewidywałyby możliwość dochodzenia dodatkowego odszkodowania ponad wysokość tych kar.

Pozostałe warunki kontraktu nie odbiegają od powszechnie stosowanych dla danego typu umów.

Umowa została uznana za znaczącą ze względu na fakt, iż jej szacunkowa wartość przekracza wartość 10% kapitałów własnych Grupy LOTOS S.A.

Jednocześnie został podpisany Aneks do umowy zawartej w dniu 30 czerwca 2005 roku pomiędzy Grupą LOTOS S.A., LOTOS Partner Sp. z o.o. oraz Statoil Polska Sp. z o.o. (raport bieżący nr 51/2005 z dnia 30 czerwca 2005 roku) zamykający obowiązującą obecnie umowę sprzedaży paliw płynnych na rzecz Statoil Poland Sp. z o.o. z dniem 31 grudnia 2008 roku.

**Umowa pomiędzy Grupą LOTOS S.A. a Shell Polska Sp. z o.o.**

W dniu 3 grudnia 2008 r. Grupa LOTOS S.A. zawarła z Shell Polska Sp. z o.o. z siedzibą w Warszawie umowę dotyczącą sprzedaży przez Grupę LOTOS S.A. paliw płynnych na rzecz Shell Polska Sp. z o.o.

Umowa została zawarta na czas określony od 1 stycznia 2009 roku do 31 grudnia 2009 roku, a jej szacunkowa wartość wynosi 860 mln złotych.

Szacunkowa maksymalna wysokość kar umownych wynosi 16 mln złotych. Umowa nie zawiera zapisów, które przewidywałyby możliwość dochodzenia dodatkowego odszkodowania ponad wysokość tych kar, a pozostałe jej warunki nie odbiegają od powszechnie stosowanych dla danego typu umów.

Umowa została uznana za znaczącą ze względu na fakt, iż jej szacunkowa wartość przekracza wartość 10% kapitałów własnych Grupy LOTOS S.A.

**Umowa pomiędzy Grupą LOTOS S.A. a Lukoil Polska Sp. z o.o.**

Zarząd Grupy LOTOS S.A. informuje, że w dniu 22 grudnia 2008 r. Grupa LOTOS S.A. zawarła z Lukoil Polska Sp. z o.o. z siedzibą w Warszawie umowę dotyczącą sprzedaży przez Grupę LOTOS S.A. paliw płynnych na rzecz Lukoil Polska Sp. z o.o.

Umowa została zawarta na czas określony od 1 stycznia 2009 roku do 31 grudnia 2009 roku, a jej szacunkowa wartość wynosi 675 mln złotych.

Szacunkowa maksymalna wysokość kar umownych wynosi 13,5 mln złotych. Umowa nie zawiera zapisów, które przewidywałyby możliwość dochodzenia dodatkowego odszkodowania ponad wysokość tych kar, a pozostałe jej warunki nie odbiegają od powszechnie stosowanych dla danego typu umów.

Umowa została uznana za znaczącą ze względu na fakt, iż jej szacunkowa wartość przekracza wartość 10% kapitałów własnych Grupy LOTOS S.A.

**Umowa pomiędzy Grupą LOTOS S.A. a TOTAL DEUTSCHLAND GmbH**

W dniu 13 lutego 2009 r. Zarząd Grupy LOTOS S.A. otrzymał zwrótnie podpisaną przez wszystkie strony umowę zawartą z dniem 1 lutego 2009 roku pomiędzy Grupą LOTOS S.A. a TOTAL DEUTSCHLAND GmbH z siedzibą w Berlinie. Powyższa umowa dotyczy zakupu przez Grupę LOTOS S.A. paliw płynnych od spółki TOTAL DEUTSCHLAND GmbH.

Umowa została zawarta na czas określony od 1 lutego 2009 roku do 31 grudnia 2009 roku, a jej szacunkowa wartość netto wynosi 563 mln złotych.

Umowa nie zawiera zapisów dotyczących kar umownych, jej strony mogą dochodzić szkód w pełnej wysokości przed sądem powszechnym w Berlinie, zgodnie z właściwością prawa niemieckiego, któremu umowa podlega. Pozostałe warunki umowy nie odbiegają od powszechnie stosowanych dla danego typu umów.

Umowa została uznana za znaczącą ze względu na fakt, iż jej szacunkowa wartość przekracza wartość 10% kapitałów własnych Grupy LOTOS S.A.

**Umowa pomiędzy Grupą LOTOS S.A. a NESTE OIL (SUISSE) SA**

13 marca 2009 r. Zarząd Grupy LOTOS S.A. otrzymał zwrótnie podpisaną przez wszystkie strony umowę zakupu przez Grupę LOTOS S.A. paliw płynnych od Neste Oil (Suisse) SA, zawartą w dniu 10 grudnia 2008 r.

Umowa została zawarta na czas określony od 1 stycznia do 31 grudnia 2009 roku, a jej szacunkowa wartość netto wynosi 624 mln złotych.

Umowa nie zawiera zapisów dotyczących kar umownych, strony umowy mogą dochodzić szkód w pełnej wysokości przed sądem powszechnym w Londynie, zgodnie z właściwością prawa angielskiego, któremu umowa podlega. Pozostałe warunki umowy nie odbiegają od powszechnie stosowanych dla danego typu umów.



Umowa została uznana za znaczącą ze względu na fakt, iż jej szacunkowa wartość przekracza 10% kapitałów własnych Grupy LOTOS S.A.

### **Umowa kredytowa związana realizacją Programu 10+**

#### **Umowa kredytowa z dnia 27 czerwca 2008 roku**

W dniu 27 czerwca 2008 r. Grupa LOTOS S.A. oraz następujące instytucje: Banco Bilbao Vizcaya Argentaria, S.A.; Banco Bilbao Vizcaya Argentaria S.A., London Branch; Banco Bilbao Vizcaya Argentaria S.A., Milan Branch; Bank Polska Kasa Opieki S.A.; Bank Zachodni WBK S.A.; Bank of Tokyo-Mitsubishi UFJ (Holland) N.V.; BNP Paribas S.A.; Caja de Ahorros y Monte de Piedad de Madrid; Caja de Ahorros y Monte de Piedad de Madrid, Zweigniederlassung Wien; Calyon; DnB Nor Bank ASA; Fortis Bank S.A./N.V.; Fortis Bank S.A./N.V., - Succursale in Italia; ING Bank N.V. / ING Bank Śląski S.A.; KBC Bank N.V., Dublin Branch / Kredyt Bank S.A; Nordea Bank Finland Plc; Nordea Bank Polska S.A. / Nordea Bank AB (Publ); Powszechna Kasa Oszczędności Bank Polski Spółka Akcyjna; Rabobank Polska S.A. / Bank Gospodarki Żywnościowej S.A.; SACE S.p.A. - Servizi Assicurativi del Commercio Estero; "Societe Generale" S.A. Oddział w Polsce; Societe Generale S.A.; Sumitomo Mitsui Banking Corporation Europe Limited; The Bank of Tokyo-Mitsubishi UFJ, Ltd. i The Royal Bank of Scotland Plc podpisały umowę kredytową na finansowanie realizacji Programu 10+ oraz kapitału obrotowego Grupy LOTOS S.A. agentem kredytu został bank Calyon, natomiast agentem zabezpieczeń został bank "Societe Generale" S.A. Oddział w Polsce.

Jednocześnie, w ramach powyższej umowy kredytowej, Grupa LOTOS S.A. podpisała umowę uzupełniającą (tzw. "sub-agreement") w związku z transzą kredytu gwarantowaną przez SACE S.p.A. - Servizi Assicurativi del Commercio Estero, której stronami są: BNP Paribas S.A., Fortis Bank S.A./N.V., - Succursale in Italia, Banco Bilbao Vizcaya Argentaria S.A., Milan oraz SACE S.p.A. - Servizi Assicurativi del Commercio Estero.

Podpisanie umowy kredytowej jest niezwykle istotnym elementem strategii finansowania działalności Grupy LOTOS S.A. na najbliższe lata i wraz z umową kredytową na refinansowanie i finansowanie zapasów Grupy LOTOS S.A. z dnia 20 grudnia 2007 roku (raport bieżący nr 55/2007) zabezpiecza w całości finansowanie inwestycji związanych z realizacją Programu 10+.

Przedmiotem zawartej umowy jest długoterminowy kredyt na łączną kwotę 1.750.000 tys. USD (3.739.050.tys. PLN według kursów średnich NBP z dnia 27 czerwca 2008 roku), na którą składa się kredyt inwestycyjny w kwocie 975.000 tys. USD (2.083.185 tys. PLN według kursów średnich NBP z dnia 27 czerwca 2008 roku), kredyt obrotowy w kwocie 200.000 tys. USD (427.320 tys. PLN według kursów średnich NBP z dnia 27 czerwca 2008 roku), kredyt inwestycyjny gwarantowany przez SACE S.p.A. - Servizi Assicurativi del Commercio Estero w kwocie 425.000 tys. USD (908.055 tys. PLN według kursów średnich NBP z dnia 27 czerwca 2008 roku) oraz kredyt rezerwowy w kwocie 150.000

tys. USD (320.490 tys. PLN według kursów średnich NBP z dnia 27 czerwca 2008 roku). Termin spłaty kredytu przypada nie później niż w dniu upływu okresu 12 lat i sześciu miesięcy po dacie pierwszej płatności odsetek. Pozostałe warunki umowy kredytowej, w tym zabezpieczenia, nie odbiegają od warunków powszechnie stosowanych dla danego typu umów.

Podstawowymi zabezpieczeniami udzielonego kredytu są:

1. hipoteka o najwyższym pierwszeństwie na przysługującym Grupie LOTOS S.A. prawie własności lub prawie użytkowania wieczystego nieruchomości niezbędnych do prowadzenia działalności przez istniejącą i rozbudowaną rafinerię w Gdańsku;
2. umowa zastawu rejestrowego na zespołach ruchomości, istniejących i przyszłych – powstałych w okresie realizacji Programu 10+, stanowiących własność Grupy LOTOS S.A. i wchodzących w skład lub ściśle związanych z rafinerią w Gdańsku, bądź objętych finansowaniem w ramach w/w umowy kredytowej, służących do prowadzenia procesu produkcyjnego, przechowywania i dystrybucji produktów ropopochodnych i ropy naftowej wraz z infrastrukturą i urządzeniami dodatkowymi niezbędnymi do ich działania, a w szczególności na ruchomościach wchodzących w skład instalacji produkcji podstawowej, instalacji produkcji pomocniczej, urządzeń służących do komponowania produktów, urządzeń ładunkowych, rurociągów transportowych, zbiorników magazynowych, elektrociepłowni, oczyszczalni ścieków, ujęcia wody, instalacji: wodnej, elektrycznej, pary technologicznej i sprężonego powietrza;
3. umowa zastawów finansowych i rejestrowych na wierzytelnościach przysługujących Grupie LOTOS S.A. z tytułu umów rachunków bankowych zawartych w związku z finansowaniem Programu 10+, przy czym umowa zastawów nie obejmuje wierzytelności z tytułu pozostałych umów rachunków bankowych Grupy LOTOS S.A.;
4. umowy cesji praw i wierzytelności przysługujących Grupie LOTOS S.A. z tytułu: umów związanych z realizacją Programu 10+, umów o zarządzanie Programem 10+, umów hedgingowych, umów licencyjnych, dokumentów ubezpieczeniowych (dot. gdańskiej rafinerii oraz Programu 10+), a także umów sprzedaży, zawartych przez Grupę LOTOS S.A. ze spółkami zależnymi, jeżeli ich wartość przekracza kwotę 10.000 tys. PLN rocznie. Dokumenty ustanawiające powyższe zabezpieczenia na rzecz banku "Societe Generale" S.A. Oddział w Warszawie (agenta zabezpieczeń) zostały podpisane łącznie z powyższą umową kredytową.

Umowa kredytowa została uznana za znaczącą ze względu na fakt, iż jej szacunkowa wartość przekracza 10% kapitałów własnych Grupy LOTOS S.A. Nie występują powiązania pomiędzy Grupą LOTOS S.A. lub osobami zarządzającymi tą spółką, a bankami lub osobami nimi zarządzającymi, na rzecz których mają zostać ustanowione zabezpieczenia.

Aktywa, na których ustanowiono wyżej wymienione zastawy oraz hipotekę uznano za aktywa o znaczącej wartości, ze względu na ich wartość, która przekracza 10% kapitałów własnych Grupy LOTOS S.A. Wartość aktywów Grupy LOTOS S.A. które zostaną obciążone powyższymi zastawami oraz hipoteką nie przekroczy kwoty 2.195.551.210,92 PLN, według wartości księgowej na dzień 31

maja 2008 roku, a najwyższa kwota zabezpieczenia wyżej wymienionymi zastawami oraz hipoteką wynosi 2.625.000.000 USD (5.608.575.tys. PLN według kursów średnich NBP z dnia 27 czerwca 2008 roku). Grupa LOTOS S.A. informuje o wyżej wymienionych zabezpieczeniach, gdyż wartość ustanawianych zastawów oraz hipoteki na wyżej wymienionych aktywach przekracza równowartość 1.000.000 EUR.

W dniu 5 września 2008 roku zastaw rejestrowy na majątku Grupy LOTOS S.A. (t.j. zespołach ruchomości, istniejących i przyszłych – powstałych w okresie realizacji Programu 10+, stanowiących własność Grupy LOTOS S.A. i wchodzących w skład lub ściśle związanych z rafinerią w Gdańsku, bądź objętych finansowaniem w ramach umowy kredytowej na sfinansowanie Programu 10+, służących do prowadzenia procesu produkcyjnego, przechowywania i dystrybucji produktów ropopochodnych i ropy naftowej wraz z infrastrukturą i urządzeniami dodatkowymi niezbędnymi do ich działania, a w szczególności na ruchomościach wchodzących w skład instalacji produkcji podstawowej, instalacji produkcji pomocniczej, urządzeń służących do komponowania produktów, urządzeń ładunkowych, rurociągów transportowych, zbiorników magazynowych, elektrociepłowni, oczyszczalni ścieków, ujęcia wody, instalacji: wodnej, elektrycznej, pary technologicznej i sprężonego powietrza) został wpisany do rejestru zastawów przez właściwy Sąd Rejonowy.

W dniu 3 lipca 2008 r. Zarząd Grupy LOTOS S.A. otrzymał potwierdzenie o przystąpieniu do wyżej wymienionych umów Coöperatieve Centrale Raiffeisen-Boerenleenbank B.A. (działającego pod nazwą Rabobank Nederlands) .

W 2008 r. oraz po 31 grudnia 2008 roku żadna ze spółek Grupy Kapitałowej Grupy LOTOS S.A. nie była stroną umów znaczących, poza wyżej opisanymi umowami.

## **12.2 ZDARZENIA ZNACZĄCE DLA DZIAŁALNOŚCI GRUPY LOTOS S.A. ORAZ GRUPY KAPITAŁOWEJ GRUPY LOTOS S.A.**

### **PETROBALTIC I OBSZAR WYDOBYCIA**

W segmencie poszukiwań i wydobycia w 2008 roku prowadzono wydobycie ropy naftowej i gazu ze złóż B3 i B8. Całkowite wydobycie ropy naftowej wyniosło 257,7 tys. ton, a gazu 29.289 tys. metrów sześciennych. Całość wydobytej ropy naftowej została przesłana do rafinerii w Gdańsku, a wydobyty gaz po częściowym zagospodarowaniu – zużyciu przez urządzenia Morskiej Kopalni Ropy B3 oraz spalaniu na flarach platformy Petrobaltic (złoża B8) został przetransportowany rurociągiem do elektrociepłowni Energobaltic we Władysławowie. Sprzedaż ropy naftowej wydobytej przez Petrobaltic do Grupy LOTOS wyniosła 227,6 tys. ton, a wielkość przerobu ropy Rozewie kształtowała się w 2008 roku na poziomie 208,4 tys. ton, tj. 3,36% m/m w strukturze przerobu rafinerii gdańskiej.

#### **Ważniejsze prace realizowane w Petrobaltic w 2008 roku:**

- Eksploatacja złoża B8,
- Wiercenie otworu B8 – Z1 i odnogi B8 – Z1 bis z platformy Petrobaltic,
- Eksploatacja złoża B8 z użyciem platformy Petrobaltic,
- Eksploatacja złoża B3 wraz z zatłaczaniem wody do złoża z Morskiej Kopalni Ropy zlokalizowanej na platformie Baltic Beta,
- Prace konserwacyjno – naprawcze na PG -1
- Badania geochemiczne na strukturach B22, B101 i K1,
- Badania sejsmiczne 2D na potencjalnych obiektach złożowych B22 i B101,
- Badania sejsmiczne 3D na potencjalnym obiekcie złożowym B28,
- Badania geotechniczne dna morza pod posadowienie platformy.

Petrobaltic, wiodąca spółka Grupy Kapitałowej Grupy LOTOS S.A. w obszarze działalności poszukiwawczo-wydobywczej, została inwestorem spółki LOTOS Exploration and Production Norge A.S. (LOTOS E&P Norge), której podstawowym przedmiotem działalności jest poszukiwanie i wydobycie ropy naftowej na norweskim szelfie kontynentalnym. W związku z planowanym dalszym rozwojem działalności LOTOS E&P Norge, jej kapitał został podwyższony w drodze emisji nowych akcji do kwoty 40 mln NOK. Petrobaltic S.A poprzez dokapitalizowanie a następnie nabycie pozostałych akcji od Grupy LOTOS S.A. objął 100% akcji LOTOS E&P Norge. W dniu 26 sierpnia 2008 roku miało miejsce objęcie przez Petrobaltic S.A. 150 000 000 nowych akcji Lotos E&P Norge za cenę 1 NOK/akcja równą cenie nominalnej, tj. łącznie za kwotę 150 mln NOK, oraz podpisanie umowy, w ramach której Petrobaltic udzielił spółce Lotos E&P Norge pożyczki w wysokości 50 mln USD do roku 2012. Obie transakcje miały na celu sfinansowanie zakupu 10% udziałów w koncesji PL316 Yme. Kolejna transakcja zakupu udziałów w Yme została również sfinansowana przez

udzieloną przez Petrobaltic S.A. pożyczkę w wysokości 55 mln USD (tj. 176,61 mln zł wg kursu średniego NBP na dzień 15 stycznia 2009 r.) i podniesienie kapitału LOTOS E&P Norge przez Petrobaltic SA.o 240 mln NOK (tj. 106,46 zł wg kursu średniego NBP na dzień 15 stycznia 2009 r.)

W związku z nabyciem praw i obowiązków związanych z własnością 10% udziałów w koncesjach wydobywczych nr 316, 316B, 316CS i 316DS spółka Petrobaltic S.A. wystawiła bezwarunkową i nieodwołalną gwarancję za działania LOTOS Exploration & Production Norge AS w zakresie poszukiwań i wydobycia na norweskim szelfie kontynentalnym. Wystawienie gwarancji przez Petrobaltic S.A. było niezbędne w związku z uwarunkowaniami formalno-prawnymi stawianymi przez rząd Norwegii inwestorom działającym na norweskim szelfie.

Spółka Petrobaltic S.A. w wystawionej gwarancji potwierdziła, iż zobowiązuje się ponieść pełną odpowiedzialność finansową tytułem zabezpieczenia wszelkich zobowiązań mogących powstać w związku z działalnością spółki LOTOS E&P Norge AS w ramach poszukiwań i wydobycia naturalnych złóż znajdujących się pod dnem morza, w tym składowania i transportu przy pomocy innych środków transportu niż statki na norweskim szelfie.

Spółka Petrobaltic S.A. zobowiązała się ponieść odpowiedzialność za:

- ewentualne wszelkie zobowiązania, jakich podejmie się LOTOS E&P Norge AS wobec norweskiego państwa, gminy lub innych oficjalnych instytucji norweskich,
- ewentualną wszelką odpowiedzialność odszkodowawczą, w tym regresową, jaką ponosi LOTOS E&P Norge AS zgodnie z norweskim prawem za szkody związane z zanieczyszczeniem środowiska, jak również uszkodzenia ciała osób wobec norweskiego państwa, gminy norweskiej lub innych oficjalnych instytucji norweskich oraz osób fizycznych, w tym firm, stowarzyszeń i innych organizacji.

W związku z rozpoczęciem przez spółkę LOTOS E&P Norge AS działalności operacyjnej w zakresie poszukiwania i wydobycia ropy naftowej wartość szacunkowych potencjalnych roszczeń wynikających z ww. gwarancji może przekroczyć wartość 10% kapitałów własnych emitenta.

### **Koncesje wydobywcze na Morzu Północnym**

W celu rozwinięcia działalności na szelfie norweskim spółka LOTOS E&P Norge uzyskała zgodę norweskiego Ministerstwa ds. Energii i Ropy na prowadzenie działalności w zakresie wydobycia ropy naftowej oraz prowadziła działania mające na celu pozyskanie aktywów do uruchomienia działalności operacyjnej.

W dniu 20 maja 2008 roku Spółka podpisała z norweską spółką Revus Energy porozumienie dotyczące zakupu 10% udziałów w koncesjach wydobywczych, które obejmują złożo Yme (znajdujące się w odległości 110 km od brzegu w południowej części norweskiego sektora Morza Północnego) wraz z dodatkowym obszarem poszukiwawczym.

Po spełnieniu wszystkich warunków zawieszających, spółka LOTOS E&P Norge AS z dniem 29 sierpnia 2008 roku nabyła wszelkie prawa i obowiązki związane z własnością 10% udziałów w koncesjach wydobywczych nr 316, 316B, 316CS i 316DS na Morzu Północnym.

Wartość opisywanego porozumienia wynosi 52,5 mln USD (tj. 119,1 mln zł wg. średniego kursu ustalonego dla USD przez NBP na dzień 29 sierpnia 2008 roku) która zostanie powiększona o kwotę wynikającą z poniesionych przez spółkę Revus Energy nakładów inwestycyjnych w uzgodnionym przez strony okresie poprzedzającym dzień nabycia praw i obowiązków związanych z ww. koncesjami w wysokości ok. 12 mln USD (tj. 27,2 mln zł wg. średniego kursu ustalonego dla USD przez NBP na dzień 29 sierpnia 2008 roku). Zasoby wydobywalne ropy naftowej złoża Yme odpowiadające 10% udziałowi LOTOS E&P Norge oszacowane przez operatora (Talisman) wynoszą 6,8 mln baryłek (ok. 900 tys. ton). Rozpoczęcie wydobycia ze złoża planowane jest na Październik 2009 roku.

W wyniku zawarcia drugiej w 2008 roku transakcji zakupu Yme, spółka LOTOS E&P Norge pozyskała kolejne 10% udziałów i stała posiadaczem łącznie 20% udziałów w złożu Yme, któremu odpowiadają zasoby wydobywalne ropy naftowej (wg. szacunku firmy Talisman będącej operatorem złoża) na poziomie 13,6 mln baryłek (ok. 1.800 tys. ton).

W dniu 22 października 2008 roku podpisano umowę z norweską spółką Det Norske Oljeselskap ASA w sprawie zakupu 10% udziałów w koncesjach wydobywczych nr 316, 316B, 316CS i 316DS na Morzu Północnym. W dniu 30 grudnia 2008 roku po spełnieniu warunków zawieszających spółka LOTOS E&P Norge nabyła prawa i obowiązki związane z własnością 10% udziałów w opisywanych koncesjach wydobywczych.

W związku z powyższą transakcją, w dniu 20 stycznia 2009 roku spółka dokonała zapłaty w kwocie 547.156.703 NOK, na którą składały się: cena zakupu, nakłady inwestycyjne związane z zagospodarowaniem złoża Yme oraz koszty poszukiwań w koncesjach ponoszone pomiędzy datą ekonomiczną transakcji a datą rozliczenia transakcji wraz z odsetkami za ten okres.

#### **Koncesje poszukiwawcze na Morzu Północnym i Morzu Norweskim**

W dniu 26 sierpnia 2008 roku Spółka LOTOS Exploration and Production Norge AS zawarła umowę dotyczącą nabycia 20% udziałów w koncesji poszukiwawczej PL455 dotyczącej obszaru 1.365 km kwadratowych, zlokalizowanego w południowej części norweskiego sektora Morza Północnego.

LOTOS Exploration and Production Norge AS podpisał ww. umowę z norweską firmą poszukiwawczo-wydobywczą Noreco. LOTOS Exploration and Production Norge AS uzyska 20% udział w licencji w zamian za pokrycie 40% spodziewanych kosztów ponoszonych przez firmę Noreco w związku z prowadzeniem badań sejsmicznych w ramach licencji PL455, czyli około 38 mln NOK (tj. 15,9 mln złotych wg średniego kursu ustalonego dla NOK przez NBP na dzień 26 sierpnia 2008 roku). Z dniem 31 października 2008 roku, po spełnieniu warunków zawieszających, transakcja weszła w życie.

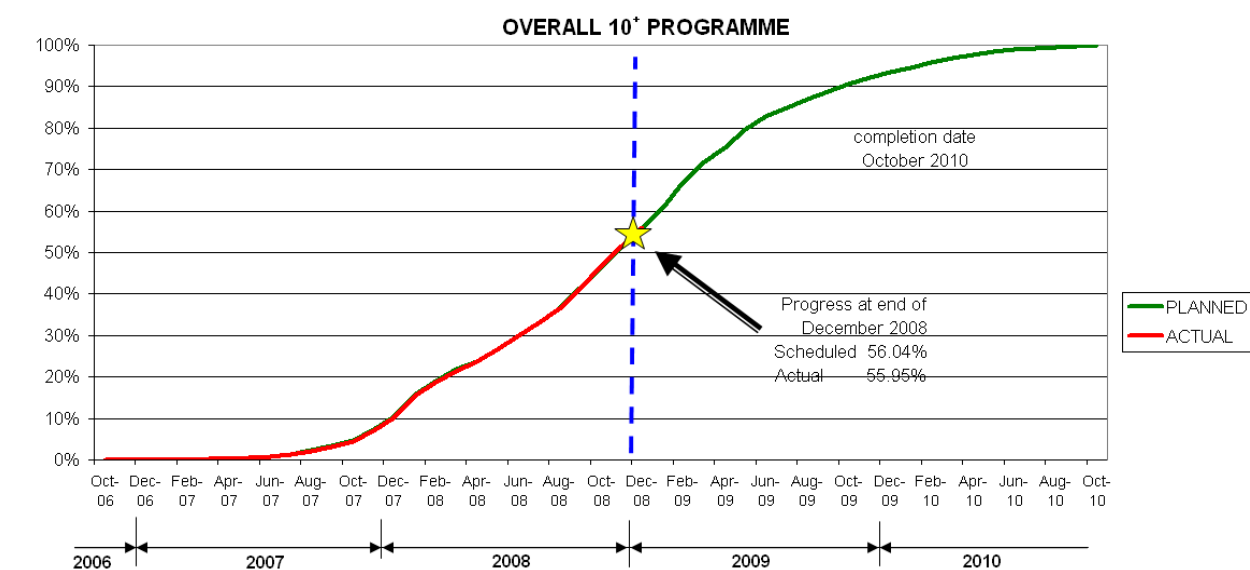
W dniu 18 grudnia 2008 roku w wyniku rozstrzygnięcia rundy prekwalfikacyjnej APA 2008, spółce LOTOS E&P Norge przyznane zostały udziały w następujących koncesjach poszukiwawczych w obszarze południowej części Morza Północnego oraz na Morzu Norweskim:

- PL 497: LOTOS E&P Norge -10% udział (pozostali partnerzy i ich udział: Det Norske Oljeselskap ASA (działający jako operator) - 35%, Bridge Energy AS - 30%, Dana Petroleum Norway - 25%).
- PL 498: LOTOS E&P Norge (działający jako operator) - 25% udział (pozostali partnerzy i ich udział: Skagen 44 AS - 25%, 4Sea Energy AS - 25%, Edison International Spa Norway branch - 25%).
- PL 503: LOTOS E&P Norge (działający jako operator) - 25% udział (pozostali partnerzy i ich udział: Skagen 44 AS - 25%, 4 Sea Energy AS - 25%, Edison International Spa Norway branch - 25%).
- PL 515: LOTOS E&P Norge - 20% (pozostali partnerzy i ich udział: Rocksource ASA (działający jako operator) -60%, Skagen 44 AS - 20%).

### PROGRAM 10+

Działania w zakresie Programu 10+, największego projektu inwestycyjnego Grupy LOTOS, a zarazem kluczowego dla przyszłego wzrostu jej wartości, w 2008 roku koncentrowały się na realizacji zawartych kontraktów wykonawczych, dalszej kontraktacji oraz organizacji finansowania Programu 10+.

Stopień zaawansowania prac realizowanych na poziomie planowanym w ramach Programu 10+ przedstawiono na poniższym wykresie (wg. stanu na 31 grudnia 2008 r.).



Źródło: Grupa LOTOS

### ***Instalacja ROSE***

Wiosną firma Kellogg Brown & Root dokonała przeglądu projektu bazowego, zakończono testy związane z produkcją, które potwierdziły możliwość komponowania asfaltu drogowego na bazie asfaltu z instalacji ROSE (przerobu ciężkiej pozostałości).

Zgodnie z zapisami porozumienia wstępnego (EWA) na realizację ROSE, podpisanego ze spółką Technip Italy SpA 27 czerwca 2008 roku, wynegocjowano ostateczne brzmienie kontraktu na projektowanie i dostawy w formule EP. Po uzyskaniu aprobaty instytucji finansujących, dnia 10 września 2008 roku kontrakt podpisano i rozpoczęto prace nad projektem technicznym oraz budowlanym ROSE z wykonawcami: M.W. Kellogg oraz KBR.

### ***Instalacja HDS***

W 2008 w zakresie instalacji HDS (hydroodsiarczania olejów napędowych) wykonano fundamenty pod maszyny i urządzenia oraz pod konstrukcje stalowe estakad i etażerek. Odebrano wykonanie sieci zasilania energetycznego instalacji, rozpoczęto rozbudowę stycznikowni i rozdzielni, zakończono roboty budowlane na kanałach kablowych i tacach oraz realizowano montaż dostarczanych aparatów, w tym transportowanego z Włoch, ważącego 713 ton reaktora.

Realizowano ponadto montaż aparatów i rurociągów oraz ich izolację termiczną. Wykonano zabezpieczenia ogniowe konstrukcji estakad i aparatów. Realizowano roboty branży automatyki i elektryki polowej. Opracowywano instrukcje rozruchowe.

### ***Instalacja CDU/VDU***

W 2008 roku w zakresie instalacji CDU/VDU (destylacji ropy naftowej) zakontraktowano wykonawców oraz podpisano ważniejsze umowy na montaż pieców, ciężkich aparatów, rurociągów oraz na wykonanie robót w branży elektrycznej, kontroli i automatyki. Realizowano prefabrykację rurociągów, rozpoczęto dostawy aparatów i urządzeń. Zakończono budowę fundamentów. Kontynuowano prace przy montażu konstrukcji stalowych, oraz ustawiono komin obsługujący obydwa piece instalacji. Rozpoczęto opracowanie dokumentacji rozruchowej, a obecnie finalizowane są prace projektowe w poszczególnych branżach.

### ***Instalacja MHC***

W 2008 roku kontynuowano projektowanie techniczne instalacji MHC (hydrokrakingu). Zamówiono większość aparatów i urządzeń. Odbyły się pierwsze inspekcje odbiorowe reaktorów, które zostaną dostarczone i zamontowane w pierwszym półroczu 2009 roku. Kontynuowano prace fundamentowe oraz w zakresie rurociągów podziemnych. Prowadzono budowę kanałów kablowych, słopowych oraz sieci podziemnej wraz z pracami elektrycznymi.



### ***Instalacja HGU***

W ramach instalacji HGU (produkcji wodoru) finalizowano prace budowlane. Trwały roboty związane z orurowaniem podziemnym oraz z zakresu branży elektrycznej i automatycznej. Na plac budowy dostarczono wszystkie rury katalityczne do pieca-reformera i materiały do prefabrykacji rurociągów. Kontynuowano montaż konstrukcji pieca-reformera, oraz montaż aparatów i urządzeń, Trwały prace nad instrukcją obsługi instalacji.

### ***KAS***

W ramach KAS (bloku aminowo – siarkowego) zbudowano fundamenty na instalacjach ARU/SWS/SRU/TGTU, zamontowano mechaniczne zbiorniki nadziemne i finalizowano montaż aparatów. Realizowano montaż konstrukcji stalowych i rurociągów. Wykonano zabezpieczenia ogniowe konstrukcji estakad. Realizowano roboty branży automatyki i elektryki polowej. W listopadzie 2008 roku rozpoczął prace zespół rozruchowy.

### ***Instalacje pomocnicze i infrastruktura***

W 2008 roku kontynuowano prace w zakresie mediów i połączeń międzyobiektowych, zbiorników magazynowych oraz obiektów ogólnobudowlanych. Zamówiono materiały na systemy rurociągów, zakontraktowano montaż rurociągów i konstrukcji wsporczych oraz realizację nowej instalacji azotu. Trwały roboty budowlane na nowych obiektach elektroenergetycznych. Podpisano umowę na realizację nowej instalacji kompleksu przygotowania wody procesowej oraz umowę na modernizację systemów sterowania obszaru interconnection oraz instalacji wodnych.

Zamontowano stalowe płaszcze 4 zbiorników stokażowych VR, VGO i 2 benzyny do pirolizy oraz 3 zbiorników na ON, wykonywano montaż poszycia dachów zbiorników. Zakończono roboty fundamentowe zbiornika LPG i rozpoczęto scalanie zbiornika. Trwał montaż rurociągu do portu R7 na terenie Grupy LOTOS S.A.

W zakresie obiektów ogólnobudowlanych w 2008 roku kontynuowano rozbudowę oczyszczalni ścieków oraz roboty betonowe i zbrojarskie na kompleksie chłodni wentylatorowych (CWT). Zakończono odbiory końcowe i próby ciśnieniowe systemów sieci podziemnych. Rozpoczęto prace budowlane na terenie Wydziału Wodnego, uruchomiono dostawy na potrzeby rozbudowy budynku elektrociepłowni, rozpoczęto przygotowania do prac budowlanych w zakresie systemu zrzutów.

Wybudowano główne obiekty energetyczne GBDM, GPZ3, zaawansowano realizację podstacji elektrycznych dla CDU, MHC, HGU, rozpoczęto roboty wyposażeniowe na systemach elektroenergetycznych, ułożono główne sieci kablowe HV, MV.

### ***Finansowanie Programu 10+***

W styczniu 2008 roku Grupa LOTOS S.A., we współpracy ze swoim doradcą prawnym i finansowym oraz doradcami banków (w obszarach: rynkowym, technicznym, ubezpieczeniowym i prawnym)

odpowiadała na pytania banków w związku z udostępnionym bankom w dniu 21 grudnia 2007 roku pakietem informacyjnym Programu 10+.

Pod koniec stycznia do Spółki zaczęły napływać wiążące oferty banków w zakresie finansowania Programu 10+. Wstępną ofertę przekazała także włoska agencja kredytów eksportowych SACE.

W dniu 20 lutego 2008 roku Nadzwyczajne Walne Zgromadzenie Grupy LOTOS podjęło uchwałę o udzieleniu zgody na ustanowienie zabezpieczeń kredytów przeznaczonych na finansowanie Programu 10+.

Jednocześnie finalizowano równoległe prace nad polisą ubezpieczeniową transportu ładunków (tzw. CARGO) związanych z realizacją Programu 10+. Polisa na cały okres realizacji Programu 10+, zgodna z założeniami Programu Ubezpieczeń Grupy LOTOS S.A. na lata 2008-2010, została podpisana w ostatnich dniach marca 2008 roku.

W marcu 2008 roku po negocjacjach na bazie wpływających ofert ostatecznie określono skład grupy instytucji finansowych, która zapewniłaby pełne finansowanie projektu, wypracowano wspólne warunki komercyjne (provizje, marże) oraz prawne.

W kwietniu Grupa LOTOS S.A. podpisała z grupą banków tzw. „commitment letter”, będący wiążącym zobowiązaniem tych instytucji do udzielenia kredytu na uzgodnionych warunkach komercyjnych wraz z „term sheet”, który zawierał podstawowe warunki formalno-prawne transakcji. Następnie przeprowadzono negocjacje szczegółowych zapisów umowy kredytowej i towarzyszącej jej dokumentacji finansowej (m.in. umów zabezpieczeń), które poskutkowały podpisaniem w dniu 27 czerwca 2008 roku umowy kredytowej na finansowanie realizacji Programu 10+ oraz kapitału obrotowego Grupy LOTOS S.A.

Agentem kredytu został Calyon Bank, natomiast agentem zabezpieczeń bank Société Générale S.A. Jednocześnie, w ramach powyższej umowy kredytowej, Grupa LOTOS S.A. podpisała umowę uzupełniającą (tzw. „sub-agreement”) w związku z transzą kredytu gwarantowaną przez włoską agencję kredytów eksportowych SACE.

W sierpniu zakończono proces wypełniania warunków zawieszających niezbędnych do dokonania ciągłych długoterminowego kredytu na finansowanie realizacji Programu 10+ oraz kapitału obrotowego Grupy LOTOS S.A.

Dnia 19 sierpnia 2008 nastąpiło pierwsze ciągnięcie z transzy kredytu obrotowego, natomiast dnia 26 sierpnia – z transzy kredytu inwestycyjnego.

We wrześniu wpłynęło postanowienie Sądu Rejonowego Gdańsk-Północ o wpisaniu do rejestru zastawów, zastawu na zbiorze rzeczy i praw stanowiących rafinerię w Gdańsku, który jest jednym z zabezpieczeń dla kredytodawców Programu 10+.

W listopadzie 2008 roku Grupa LOTOS S.A. uzyskała z Sądu Rejonowego w Gdańsku zawiadomienie o wpisaniu do ksiąg wieczystych łącznej umownej hipoteki kaucyjnej na rzecz agenta zabezpieczeń, stanowiącej jedno z podstawowych zabezpieczeń kredytów przyznanych na finansowanie Programu 10+.

We wrześniu 2008 roku uzyskano ostateczne potwierdzenie od Agenta transzy kredytu gwarantowanego przez SACE dotyczące spełnienia warunków zawieszających możliwość uruchomienia również tej transzy kredytu inwestycyjnego. Pierwsze ciągnięcie z tej transzy kredytu zrealizowano w październiku 2008 roku.

Kolejne ciągnięcia, ich terminy i kwoty, uzależnione były od bieżącej sytuacji płatniczej Grupy LOTOS S.A. i skali wydatków związanych z realizacją Programu 10+. Realizacja ciągnięć w 2008 roku przebiegała zgodnie ze złożonymi przez Grupę LOTOS S.A. wnioskami i oparta była na informacjach o aktualnej sytuacji finansowej Grupy LOTOS S.A.

Na 31 grudnia 2008 roku wykorzystanie kredytów przyznanych na finansowanie Programu 10+ wynosiło ok. 46%.

## **PROJEKT PROSTA**

W 2008 roku spółka zależna LOTOS Paliwa prowadziła działania w zakresie restrukturyzacji sieci stacji paliw, wdrażania nowych produktów, a następnie skupiła się na kontynuacji rozbudowy sieci stacji własnych i rozbudowie sieci stacji partnerskich.

### ***Istotne działania, zrealizowane w ramach Projektu prosta w 2008 roku:***

- w dniu 1 lutego 2008 roku wprowadzono program lojalnościowy NAVIGATOR na stacjach sieci LOTOS (CODO/DOFO),
- kontynuowano program modernizacji instalacji paliwowej dla nowych paliw Dynamic,
- w czerwcu roku oddano do użytku własną stację paliw w Warszawie przy ul. Arkuszowej, w sierpniu roku oddano do użytku własną stację paliw w Szczecinie przy ul. Batalionów Chłopskich, a we wrześniu – w Bydgoszczy przy ul. Żwirki i Wigury oraz w Krakowie przy ul. Kapelanka, w grudniu 2008 roku oddano do użytku własne stacje paliw w Strzeszowicach, Radzyminie i Zegrzu, w październiku wyłączono z sieci i sprzedano stację w Lipnie (woj. kujawsko-pomorskie),
- Program Partnerstwa handlowego „Rodzina LOTOS” powiększył się o 13 stacji: w Kotlinie, Trzebielu, Bartoszycach, Dębicy, Cieszynie, Włodawie, Zwoleniu, Kórniku, Gronowie Górnym k/Elbląga, w Lublinie, w Ruścu, Żabnie i Ostrowcu Świętokrzyskim; z programu wyłączono stację partnerską w Bielsku Podlaskim,
- na dzień 31 grudnia 2008 roku na 54 stacjach partnerskich prowadzono sprzedaż paliw Premium.

Na dzień 31 grudnia 2008 roku sieć stacji paliw LOTOS składała się z 355 obiektów, z czego 139 stanowiły obiekty będące własnością LOTOS Paliwa (CODO), 79 stacji partnerskich (DOFO) i 137 stacji patronackich (DODO). Podpisano łącznie 92 umowy franszizowe. Zgodnie z założeniami strategii spółki na lata 2008-2012 dotyczącymi przechodzenia stacji patronackich na inną platformę

operacyjną, łączna liczba stacji własnych i franszysowych od pierwszego kwartału 2007 roku przewyższa liczbę stacji patronackich. Z dniem 31 grudnia 2008 roku wygasło 46 umów patronackich.

### **RAFINERIE POŁUDNIOWE**

W 2008 r. w spółkach LOTOS Czechowice S.A. i LOTOS Jasło S.A. zgodnie ze strategią Grupy LOTOS S.A. dotyczącą funkcjonowania Rafinerii Południowych trwał proces zmierzający do dostosowania tych podmiotów do funkcjonowania w Grupie Kapitałowej Grupy LOTOS S.A. Prowadzono restrukturyzację w zakresie zatrudnienia, działalności operacyjnej, organizacji i technologii oraz w zakresie wykorzystania aktywów (terminale, zbiorniki) Rafinerii Południowych w zintegrowanej logistyce paliwowej Grupy LOTOS S.A. Trwała rozbudowa bazy magazynowej, która docelowo stanie się podstawową działalnością obu spółek.

#### ***LOTOS Jasło***

W LOTOS Jasło S.A. działania skoncentrowały się na zmianie profilu funkcjonowania spółki w związku z dokonaniem w trzecim kwartale 2008 r. zakończeniem przerobu ropy. Przedmiotem podstawowej działalności Spółki na koniec 2008 r. było prowadzenie działalności usługowej w zakresie obrotu (dystrybucji) produktami ropopochodnymi, magazynowanie paliw oraz tworzenie i utrzymywanie zapasów paliw. Spółka rozwija projekty w zakresie recyklingu tworzyw sztucznych, dążące do unowocześnienia i rozbudowy procesu recyklingu olejów przepracowanych. Po zapoznaniu się z ofertą i technologią, negocjowano z potencjalnymi inwestorami porozumienia w formie listów intencyjnych, określające warunki proponowanej współpracy.

#### ***LOTOS Park Technologiczny***

W spółce LOTOS Park Technologiczny Sp. z o.o. trwał proces sprzedaży aktywów na rzecz spółek z Grupy Kapitałowej Grupy LOTOS S.A. oraz inwestorów zewnętrznych. Zakończyły się negocjacje w sprawie sprzedaży inwestorowi zewnętrznemu Wydziału Terpen w Czechowicach-Dziedzicach. LOTOS Park Technologiczny Sp. z o.o., zgodnie z harmonogramem, prowadził proces alokacji osobowej i majątkowej, zmierzający do zakończenia działalności operacyjnej spółki.

#### ***LOTOS Czechowice***

W LOTOS Czechowice S.A. w maju 2008 r. otwarty został zakład do produkcji estrów metylowych FAME, stosowanych jako komponent do produkcji biodiesla na potrzeby Grupy LOTOS S.A. (realizacja przez LOTOS Biopaliwa Sp. z o.o. działającą na terenie LOTOS Czechowice S.A.). Przeprowadzono rozruch instalacji z wykorzystaniem pełnych mocy produkcyjnych (100 tys. ton FAME na rok, w technologii produkcji ciągłej). Grupa LOTOS S.A. podpisała umowy na dostawę surowca z Komagra Sp. z o.o., Zakładami Tłuszczowymi „Kruszwica” S.A. i Zakładami Tłuszczowymi w Bodaczowie. Przez najbliższy okres estry metylowe produkowane będą z oleju rzepakowego (około 90% wsadu) i metanolu (około 10% wsadu).

Zgodnie z warunkami kontraktu w LOTOS Czechowice S.A. prowadzone były testy produkcyjne oraz rozpoczęto produkcję biokomponentu. Kontynuowano budowę zbiornika o pojemności 32 tys. m<sup>3</sup>, który zwiększy możliwości magazynowe Grupy LOTOS S.A. na południu Polski. Zbiornik został oddany do eksploatacji 6 lutego 2009 r.

W LOTOS Czechowice S.A. prace doprowadziły do zawarcia porozumienia w zakresie wykorzystania nieczynnych instalacji ABT i furfurol we wspólnym projekcie z inwestorem zagranicznym.

#### **KAWERNY SOLNE**

W 2008 r. Grupa LOTOS S.A., realizowała prace przygotowawcze dla projektu budowy podziemnych magazynów węglowodorów w kawernach solnych. Założenia projektu polegają na wybudowaniu kawern o pojemności 7 mln m<sup>3</sup> z możliwością zwiększenia pojemności do 15 mln m<sup>3</sup> w dalszej perspektywie czasowej. Zakładana jest lokalizacja inwestycji na obszarze pomiędzy Gdańskiem a Tczewem, optymalnym pod kątem geologicznym i logistycznym, zwłaszcza ze względu na bliskość rurociągu surowcowego PERN „Przyjaźń”, rafinerii oraz portu w Gdańsku z pełną infrastrukturą załadowniczą i rozładowniczą. W ramach realizowanych działań podpisano listy intencyjne z władzami samorządowymi na obszarze będącym w zainteresowaniu Grupy LOTOS. Ponadto nawiązano ścisłą współpracę z Państwowym Instytutem Geologicznym w celu określenia optymalnej lokalizacji magazynów. Przeprowadzono wstępne analizy finansowe, które potwierdziły opłacalność projektu. Wobec przyjętego założenia, iż Grupa LOTOS nie będzie angażowała istotnych środków finansowych w budowę magazynów, nawiązano współpracę z podmiotem zewnętrznym który zajmie się organizacją finansowania. Podjęto starania o uzyskanie dofinansowania projektu ze środków Unii Europejskiej w ramach projektu operacyjnego „Infrastruktura i Środowisko”.

**13. OKREŚLENIE ŁĄCZNEJ LICZBY I WARTOŚCI NOMINALNEJ WSZYSTKICH AKCJI GRUPY LOTOS S.A. ORAZ AKCJI I UDZIAŁÓW W JEDNOSTKACH POWIĄZANYCH GRUPY LOTOS S.A., BĘDĄCYCH W POSIADANIU OSÓB ZARZĄDZAJĄCYCH I NADZORUJĄCYCH**

Zgodnie z posiadanymi przez Spółkę informacjami niżej wymienione osoby posiadają akcje Grupy LOTOS S.A.

Stan posiadanych akcji lub udziałów spółek zależnych będących w posiadaniu osób zarządzających i nadzorujących Grupy LOTOS S.A. na dzień 31 grudnia 2008 roku przedstawia się następująco:

	liczba akcji	wartość nominalna (PLN)
<b>Zarząd, w tym:</b>	<b>8.636</b>	<b>8.636</b>
Pan Marek Sokółowski	8.636	8.636
<b>Rada Nadzorcza</b>	<b>0</b>	<b>0</b>
<b>Razem</b>	<b>8.636</b>	<b>8.636</b>

**14. OPIS WYKORZYSTANIA WPŁYWÓW Z EMISJI W RAMACH REALIZACJI CELÓW EMISYJNYCH**

Grupa LOTOS S.A. nie dokonała emisji papierów wartościowych w 2008 roku.

## 15. OPIS ISTOTNYCH TRANSAKCJI Z PODMIOTAMI POWIĄZANYMI

Transakcje jednostki dominującej z jednostkami powiązаныmi powyżej 500 tysiącach Euro (w tysiącach złotych)

Lp.	Strona transakcji	Sprzedaż za rok zakończony 31 grudnia 2008	Zakup za rok zakończony 31 grudnia 2008
1	LOTOS Paliwa Sp. z o.o.	9.924.596	-
3	LOTOS Oil S.A.	273.873	-
4	LOTOS Parafiny Sp. z o.o.	72.808	-
5	LOTOS Kolej Sp. z o.o.	8.126	230.901
6	LOTOS Serwis Sp. z o.o.	4.564	77.843
7	Grupa Kapitałowa LOTOS GAZ S.A.	141.685	4.475
8	LOTOS Lab Sp. z o.o.	-	12.795
9	LOTOS Ochrona Sp. z o.o.	-	11.339
10	LOTOS Straż Sp. z o.o.	-	10.273
11	LOTOS Asphalt Sp. z o.o.	878.402	-
12	Grupa Kapitałowa LOTOS Jasło S.A.	103.396	115.450
13	Grupa Kapitałowa LOTOS Czechowice S.A.	-	104.437
14	Grupa Kapitałowa Petrobaltic S.A.	17.598	374.902

\* Równowartość kwoty 500 tysięcy Euro wynosi 1.766 tysięcy złotych (kurs 3,5321 - średnia arytmetyczna kursów NBP z ostatnich dni miesiąca okresu od 01.01.2008 do 31.12.2008)

Opis transakcji zawartych przez Emitenta lub jednostkę od niego zależną z podmiotami powiązаныmi na innych warunkach niż rynkowe znajduje się w rocznym jednostkowym sprawozdaniu finansowym za 2008 rok, w nocie nr 43

## 16. UMOWY ZAWARTE POMIĘDZY EMITENTEM A OSOBAMI ZARZĄDZAJĄCYMI

### Umowy przewidujące rekompensatę

Poza standardowymi umowami o pracę zawartymi pomiędzy osobami zarządzającymi a Grupą LOTOS S.A. w 2008 roku nie było zawartych umów przewidujących rekompensatę w przypadku rezygnacji tych osób lub zwolnienia ich z zajmowanego stanowiska bez ważnej przyczyny lub gdy ich odwołanie lub zwolnienie następowałoby z powodu połączenia Spółki poprzez przejęcie.

**17. WARTOŚĆ WYNAGRODZEŃ, NAGRÓD LUB KORZYŚCI NALEŻNYCH LUB POTENCJALNIE NALEŻNYCH OSOBOM ZARZĄDZAJĄCYM I NADZORUJĄCYM GRUPĘ LOTOS S.A.**

Wynagrodzenie wypłacone i należne członkom Zarządu Grupy LOTOS S.A.:

W złotych	za rok zakończony 31 grudnia 2008
Paweł Olechnowicz	199.866
Marek Sokołowski	219.520
Mariusz Machajewski	186.256
<b>Razem</b>	<b>605.642</b>

Wynagrodzenie wypłacone i należne członkom Zarządu Grupy LOTOS S.A. – z tytułu członkostwa w Radach Nadzorczych spółek zależnych :

W złotych	za rok zakończony 31 grudnia 2008
Paweł Olechnowicz	228.694
Marek Sokołowski	108.648
Mariusz Machajewski	104.123
<b>Razem</b>	<b>441.465</b>

Wynagrodzenie wypłacone i należne członkom Rady Nadzorczej Grupy LOTOS S.A

w złotych	za rok zakończony 31 grudnia 2008
Henryk Siodmok – Wiceprzewodniczący Rady Nadzorczej,	22 966
Grzegorz Szczodrowski – Sekretarz Rady Nadzorczej,	22 966
Beata Zawadzka – Członek Rady Nadzorczej,	22 966
Marta Busz – Członek Rady Nadzorczej,	22 966
Izabela Emerling – Członek Rady Nadzorczej,	22 966
Jacek Mościcki – Członek Rady Nadzorczej,	22 966
Wiesław Skwarko – Przewodniczący Rady Nadzorczej,*	-
Leszek Starosta – Wiceprzewodniczący Rady Nadzorczej,	16 559
Mariusz Obszyński – Sekretarz Rady Nadzorczej,	16 559
Radosław Barszcz – Członek Rady Nadzorczej,	16 559
Piotr Chajderowski – Członek Rady Nadzorczej,	16 559
Małgorzata Hirszel – Członek Rady Nadzorczej,	16 559
Jan Stefanowicz – Członek Rady Nadzorczej.	40 037
<b>Razem</b>	<b>260.628</b>

\* Zgodnie z otrzymanym przez Spółkę oświadczeniem Pan Wiesław Skwarko zrzekł się do odwołania wynagrodzenia z tytułu członkostwa w Radzie Nadzorczej Grupy LOTOS S.A. Ewentualne odwołanie opisywanego oświadczenia nie będzie miało mocy wstecznej wobec wynagrodzenia objętego zrzeczeniem.

Na dzień 31 grudnia 2008 roku Spółka nie udzieliła pożyczek i świadczeń o podobnym charakterze osobom wchodzącym w skład organów zarządzających i nadzorujących.



**18. INFORMACJE O ZNANYCH UMOWACH W WYNIKU KTÓRYCH MOGĄ W PRZYSZŁOŚCI NASTĄPIĆ ZMIANY W PROPORCJACH POSIADANYCH AKCJI PRZEZ DOTYCHCZASOWYCH AKCJONARIUSZY I OBLIGATARIUSZY**

Zarząd Grupy LOTOS S.A. nie posiada informacji na temat umów w wyniku których mogą w przyszłości nastąpić zmiany w proporcjach posiadanych akcji przez dotychczasowych akcjonariuszy i obligatariuszy.

**19. INFORMACJE O SYSTEMIE KONTROLI PROGRAMÓW AKCJI PRACOWNICZYCH**

W Grupie LOTOS S.A. w 2008 roku nie funkcjonował system kontroli programów akcji pracowniczych.

**20. OPIS ISTOTNYCH POZYCJI POZABILANSOWYCH**

Istotne pozycje pozabilansowe Grupy LOTOS S.A. opisane zostały w pkt 10 Sprawozdania Zarządu z działalności Grupy LOTOS S.A. za 2008 r.

**21. INFORMACJE O NABYCIU UDZIAŁÓW (AKCJI) WŁASNYCH**

Grupa LOTOS S.A. nie nabywała w 2008 roku akcji własnych.

**22. POSTĘPOWANIA TOCZĄCE SIĘ PRZED SĄDEM, ORGANEM WŁAŚCIWYM DLA POSTĘPOWANIA ARBITRAŻOWEGO LUB ORGANEM ADMINISTRACJI PUBLICZNEJ**

Grupa LOTOS S.A. nie była w 2008 roku stroną postępowania toczącego się przed sądem, organem właściwym dla postępowania arbitrażowego lub organem administracji publicznej dotyczącego zobowiązań albo wiarytelności emitenta lub jednostki od niego zależnej, których wartość stanowi co najmniej 10 % kapitałów własnych emitenta.

## 23. INFORMACJE DOTYCZĄCE ZAGADNIENÍ ŚRODOWISKA NATURALNEGO

Grupa LOTOS S.A. dąży do zachowania harmonii pomiędzy działalnością przemysłową, a środowiskiem naturalnym.

Wdrażany *Plan działań środowiskowych* Grupy LOTOS S.A. zakłada poszanowanie środowiska naturalnego w zakresie przestrzegania postanowień prawa oraz minimalizację, a tam gdzie jest to możliwe eliminację oddziaływań.

### **Program 10+ a środowisko**

Rok 2008 był okresem intensywnych działań związanych z realizacją Programu 10+. Na podstawie *Raportu w sprawie oceny oddziaływania na środowisko zakładu po zrealizowaniu strategicznego Programu 10+* oraz procedur i zasad zapisanych w Systemie Zarządzania Środowiskowego, będącym częścią Zintegrowanego Systemu Zarządzania wdrożonego w Spółce, określono wpływ aspektów środowiskowych na poszczególne receptory w fazie budowy oraz w fazie późniejszej eksploatacji instalacji Programu 10+. W fazie budowy instalacji z Programu 10+ w kontekście minimalizowania skutków negatywnego oddziaływania na otoczenie, uznano, dokonano wyboru partnerów technicznych - Technip ABB Lummus Global Lurgi i Fluor (doświadczenie w projektowaniu i budowie kompleksów rafineryjnych i chemicznych).

Rozpatrując fazę eksploatacji instalacji z Programu 10+ dokonano wyboru technologii liderów branży: Shell, Kellog i Chevron. Urządzenia i moduły produkcyjne odpowiadają charakterystyce instalacji przywołanych w dokumentacji referencyjnej najlepszych dostępnych technik dla przemysłu rafineryjnego (ang. BREF), w tym również w odniesieniu do technik traktowanych jako przyszłościowe tzw. najlepsze dostępne techniki (ang. BAT) i spełniają określone przez prawo standardy emisyjne oraz nie powodują zagrożenia przekroczenia standardów jakości środowiska w otoczeniu rafinerii.

Realizacja Programu 10+ pozwoli na osiągnięcie założonych celów gospodarczych przy stosunkowo niewielkim wzroście emisji zanieczyszczeń do środowiska. Przeanalizowano poziom zaawansowania technicznego zastosowanych rozwiązań technologicznych oraz nowo instalowanych lub modernizowanych urządzeń; gospodarkę materiałowo-surowcową; efektywność energetyczną; problemy oddziaływań globalnych, w tym zwłaszcza emisji gazów cieplarnianych. Wszystkie powyższe parametry będą niższe od wartości dopuszczalnych. Jednostkowe wskaźniki emisji zanieczyszczeń do powietrza, ścieków i odpadów ulegną zmniejszeniu.

### **Główne zadania inwestycje zrealizowane <sup>(a)</sup> bądź rozpoczęte <sup>(b)</sup> w 2008 r.**

*Inwestycje proekologiczne realizowane w ramach Programu 10+*

- Instalacja HDS (hydroodsiarczanie frakcji napędowych),
- Rozbudowa oczyszczalni ścieków,

<b>Nakłady inwestycyjne w latach:</b>	<b>2008</b>	<b>2007</b>	<b>2006</b>
inwestycje ogółem (tys. zł)	1.910.687	858.482	284.104
inwestycje proekologiczne (tys. zł)	220.561	99.880	34.387

*Pozostałe inwestycje proekologiczne*

- <sup>(a)</sup> Realizacja monitoringu antykradzieżowego w rejonie przebiegu rurociągów produktowych rafineria-port, co poprawia skuteczność ochrony rurociągów przed działaniem osób trzecich.
- <sup>(b)</sup> Hermetyzacja urządzeń oczyszczalni ścieków - separatora 5100 S-107 A/B, flokulatora 5100 S-12, zbiornika retencyjnego 5100 S-3B oraz przepompowni ścieków zaolejonych w celu wyeliminowania ich negatywnego oddziaływania zapachowego na środowisko. Rozpoczęto etap prefabrykacji niezbędnych elementów systemu hermetyzacyjnego i utylizacji odgazów. Ich oddanie do użytkowania planowane jest do końca IV kw. 2009 r.
- <sup>(a)</sup> Komputerowy system wizualizacji i optymalizacji zużycia energii, który powoduje zmniejszenie emisji zanieczyszczeń.
- <sup>(a)</sup> Zasilanie rafineryjnego systemu gazu opalowego gazem ziemnym, co wpływa na obniżenie emisji CO<sub>2</sub>.
- <sup>(b)</sup> Instalacja wydzielania ksylenów, która zmniejszy udział szkodliwych dla środowiska związków aromatycznych w benzynach, do poziomu minimalnie niezbędnego dla spełnienia innych wymagań stawianych tej grupie produktowej.
- <sup>(b)</sup> Wymiana palników w kotłach Lentjes (2700 K-2 i 2700 K-3) na niskoemisyjne. Zadanie zostanie zakończone w 2010 r.

## **24. INFORMACJE O UMOWIE Z PODMIOTEM UPRAWNIONYM DO BADANIA SPRAWOZDAŃ FINANSOWYCH**

Grupa LOTOS S.A. w dniu 29 czerwca 2007 roku zawarła umowę z firmą Deloitte Audyt Sp. z o.o. z siedzibą w Warszawie m.in. o dokonanie:

- przeglądu jednostkowych oraz skonsolidowanych sprawozdań finansowych za I półrocza w latach 2007-2009
- badania jednostkowych oraz skonsolidowanych sprawozdań finansowych w latach 2007-2009.

Łączne wynagrodzenie należne z tytułu badania, przeglądów, procedur weryfikacyjnych powyżej wymienionych sprawozdań finansowych oraz innych usług świadczonych przez Deloitte Audyt Sp. z o.o. jest wymienione poniżej:

w tysiącach złotych	2008	2007
Badanie rocznego jednostkowego i skonsolidowanego sprawozdania finansowego	466	480
Usługi poświadczające, w tym:	373	385
- przegląd sprawozdania jednostkowego i skonsolidowanego finansowego	243	250
Pozostałe usługi	50	12
Usługi doradztwa podatkowego	-	-
<b>RAZEM</b>	<b>889</b>	<b>877</b>

Wartość umowy zawartej na rok 2009 wynosi 839 tysiące złotych.

## 25. PODPISY CZŁONKÓW ZARZĄDU

Prezes Zarządu, Dyrektor Generalny	
	Paweł Olechnowicz
Wiceprezes Zarządu, Dyrektor ds. Ekonomiczno - Finansowych	
	Mariusz Machajewski
Wiceprezes Zarządu, Dyrektor ds. Produkcji i Rozwoju	
	Marek Sokołowski