



GRUPA KAPITAŁOWA GRUPY LOTOS S.A.

**SPRAWOZDANIE ZARZĄDU Z DZIAŁALNOŚCI
GRUPY KAPITAŁOWEJ GRUPY LOTOS S.A.
ZA SZEŚĆ MIESIĘCY ZAKOŃCZONYCH
30 CZERWCA 2010 ROKU**

Gdańsk 26 sierpnia 2010 roku

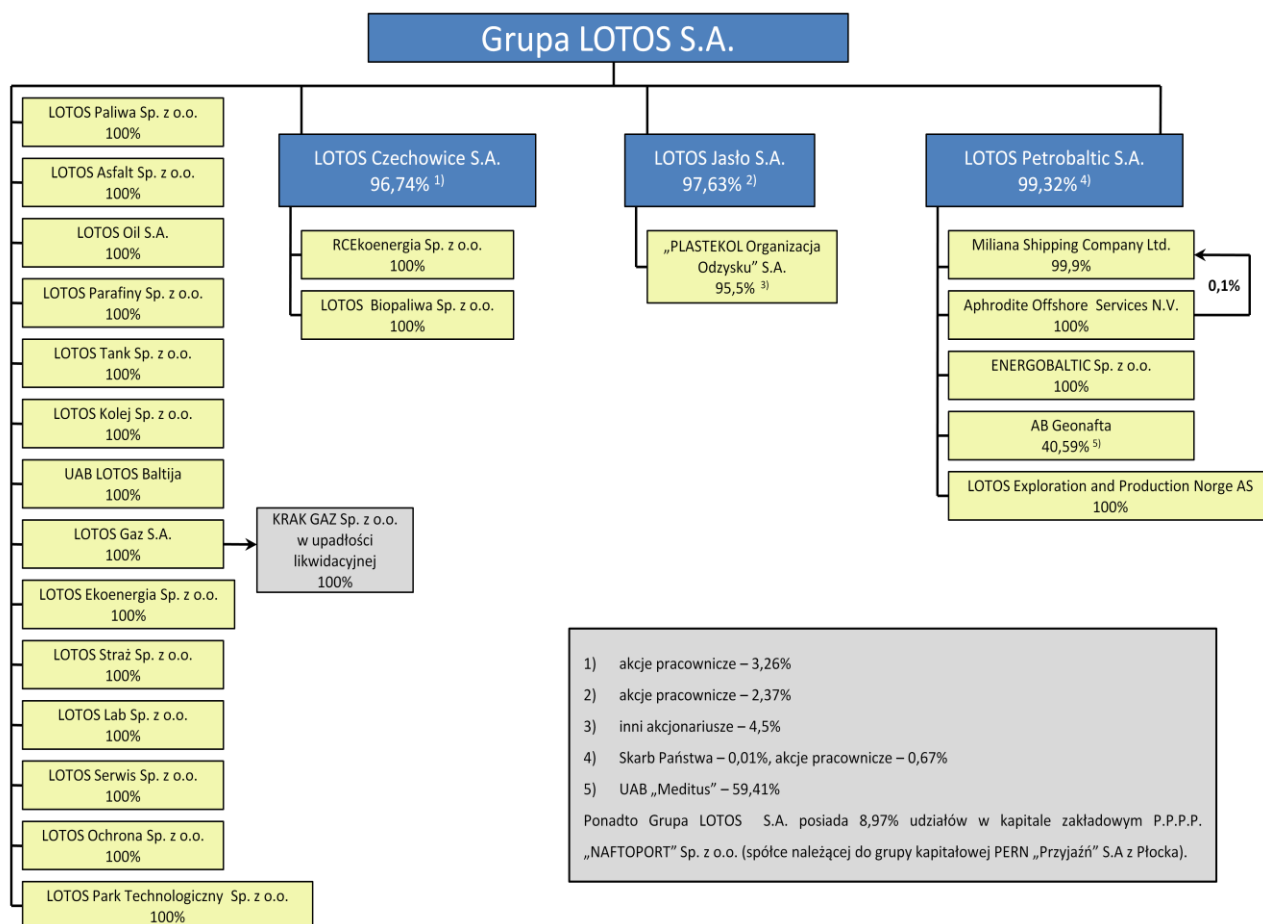
SPIS TREŚCI

1.	PODSTAWOWE INFORMACJE O GRUPIE KAPITAŁOWEJ GRUPY LOTOS S.A.....	3
1.1	ORGANIZACJA GRUPY KAPITAŁOWEJ ORAZ OPIS ZMIAN W JEJ STRUKTURZE.....	3
1.2	AKCJONARIUSZE POSIADAJĄCY PONAD 5% GŁOSÓW NA WALNYM ZGROMADZENIU GRUPY LOTOS S.A. NA DZIEŃ 30 CZERWCA 2010 R.....	8
1.3	STAN POSIADANIA AKCJI GRUPY LOTOS S.A. PRZEZ OSOBY ZARZĄDZAJĄCE I NADZORUJĄCE.....	9
1.4	SYTUACJA KADROWA	9
2.	WYNIKI FINANSOWE GRUPY KAPITAŁOWEJ GRUPY LOTOS S.A.....	11
2.1	OPIS CZYNNIKÓW MAJĄCYCH WPŁYW NA WYNIKI OSIĄGNIĘTE W I PÓŁROCZU 2010 R.	11
2.2	OPIS CZYNNIKÓW MAJĄCYCH W OCENIE SPÓŁKI WPŁYW NA OSIĄGNIĘTE PRZEZ GRUPĘ KAPITAŁOWĄ GRUPY LOTOS S.A. WYNIKI W PERSPEKTYWIE III I IV KWARTAŁU 2010 R.....	19
2.3	ZAGROŻENIA I RYZYKA ZWIĄZANE Z POZOSTAŁYMI MIESIĄCAMI 2010 R.....	19
3.	POZOSTAŁE INFORMACJE.....	20
3.1	STANOWISKO ZARZĄDU ODNOŚNIE MOŻLIWOŚCI ZREALIZOWANIA WCZEŚNIEJ PUBLIKOWANYCH PROGNOZ WYNIKÓW ZA 2010 R.	20
3.2	POSTĘPOWANIA PRZED SĄDEM, ORGANEM WŁAŚCIWYM DLA POSTĘPOWANIA ARBITRAŻOWEGO LUB ORGANEM ADMINISTRACJI PUBLICZNEJ	20
3.3	ISTOTNE TRANSAKCJE Z PODMIOTAMI POWIĄZANYMI	21
3.4	UDZIELONE PORĘCZENIA KREDYTU, POŻYCZKI I UDZIELONE GWARANCJE	21
4.	PODPISY CZŁONKÓW ZARZĄDU ORAZ OSOBY ODPOWIEDZIALNEJ ZA PROWADZENIE KSIĄG RACHUNKOWYCH GRUPY LOTOS S.A.	22

1. PODSTAWOWE INFORMACJE O GRUPIE KAPITAŁOWEJ GRUPY LOTOS S.A.

1.1 ORGANIZACJA GRUPY KAPITAŁOWEJ ORAZ OPIS ZMIAN W JEJ STRUKTURZE

STAN NA DZIEŃ: 30.06.2010



Tab.1 Spółki Grupy Kapitałowej Grupy LOTOS S.A.

Nazwa podmiotu	Siedziba	Przedmiot działalności	Metoda konsolidacji/ wyceny udziałów	Procentowy udział Grupy w kapitale podstawowym		
				30.06.2010	31.12.2009	30.06.2009
Podmiot dominujący						
Grupa LOTOS S.A.	Gdańsk	Wytwarzanie i przetwarzanie produktów rafinacji ropy naftowej (głównie paliw) oraz ich sprzedaż hurtowa	Nie dotyczy	Nie dotyczy	Nie dotyczy	Nie dotyczy
Spółki bezpośrednio zależne						
LOTOS Paliwa Sp. z o.o.	Gdańsk	Sprzedaż hurtowa, detaliczna paliw, lekkiego oleju opałowego, zarządzanie siecią stacji paliw LOTOS	pełna	100,00%	100,00%	100,00%

Nazwa podmiotu	Siedziba	Przedmiot działalności	Metoda konsolidacji/ wyceny udziałów	Procentowy udział Grupy w kapitale podstawowym		
				30.06.2010	31.12.2009	30.06.2009
LOTOS Gaz S.A. ⁽¹⁾	Mława	Produkcja oraz hurtowa i detaliczna sprzedaż gazu płynnego, spółka nie prowadzi obecnie działalności operacyjnej	pełna	100,00%	100,00%	100,00%
LOTOS Oil S.A.	Gdańsk	Produkcja i sprzedaż olejów smarowych i smarów oraz krajowa sprzedaż olejów bazowych	pełna	100,00%	100,00%	100,00%
LOTOS Asphalt Sp. z o.o.	Gdańsk	Produkcja i sprzedaż asfaltów	pełna	100,00%	100,00%	100,00%
LOTOS Ekoenergia Sp. z o.o. ⁽²⁾	Gdańsk	Spółka nie rozpoczęła działalności operacyjnej	pełna	100,00%	100,00%	100,00%
LOTOS Kolej Sp. z o.o.	Gdańsk	Transport kolejowy	pełna	100,00%	100,00%	100,00%
LOTOS Serwis Sp. z o.o.	Gdańsk	Działalność w zakresie utrzymania ruchu mechanicznego, elektrycznego i automatyki, wykonawstwo remontów	pełna	100,00%	100,00%	100,00%
LOTOS Lab Sp. z o.o.	Gdańsk	Wykonywanie analiz laboratoryjnych	pełna	100,00%	100,00%	100,00%
LOTOS Straż Sp. z o.o.	Gdańsk	Ochrona przeciwpożarowa	pełna	100,00%	100,00%	100,00%
LOTOS Ochrona Sp. z o.o.	Gdańsk	Ochrona mienia i osób	pełna	100,00%	100,00%	100,00%
LOTOS Parafiny Sp. z o.o.	Jasło	Produkcja i sprzedaż mas parafinowych	pełna	100,00%	100,00%	100,00%
LOTOS Tank Sp. z o.o.	Gdańsk ⁽³⁾	Handel hurtowy produktami naftowymi	pełna	100,00%	100,00%	100,00%
LOTOS Czechowice S.A. (spółka posiada swoją grupę kapitałową)	Czechowice-Dziedzice	Magazynowanie i dystrybucja paliw	pełna	96,74% ⁽⁵⁾	85,04% ⁽⁴⁾	80,04%
LOTOS Jasło S.A. (spółka posiada swoją grupę kapitałową)	Jasło	Działalność usługowa w zakresie dystrybucji produktów ropopochodnych, magazynowania paliw, tworzenia i utrzymywania zapasów paliw, wytwarzanie i przetwarzanie produktów rafinacji ropy naftowej oraz ich sprzedaż hurtowa i detaliczna	pełna	97,63% ⁽⁵⁾	85,01% ⁽⁴⁾	80,01%
LOTOS Petrobaltic S.A. ⁽⁶⁾ (spółka posiada swoją grupę kapitałową)	Gdańsk	Pozyskiwanie oraz eksploatacja złóż ropy naftowej i gazu ziemnego	pełna	99,32%	99,32% ⁽⁴⁾	69,00%

Nazwa podmiotu	Siedziba	Przedmiot działalności	Metoda konsolidacji/ wyceny udziałów	Procentowy udział Grupy w kapitale podstawowym		
				30.06.2010	31.12.2009	30.06.2009
UAB LOTOS Baltija	Litwa	Obrót hurtowy i detaliczny olejami smarowymi m.in. na terenie Litwy i Białorusi, Ukrainy i Łotwy, od stycznia 2009 roku doradztwo handlowe i prawne	pełna	100,00%	100,00%	100,00%
LOTOS Park Technologiczny Sp. z o.o.	Jasło	Doradztwo w zakresie prowadzenia działalności gospodarczej i zarządzania/ spółka nie prowadzi obecnie działalności operacyjnej	pełna	100% ⁽⁷⁾	0,29% ⁽⁷⁾	86,91%
Spółki pośrednio zależne						
RCEkoenergia Sp. z o.o.	Czechowice-Dziedzice	Działalność usługowa	pełna	96,74% ⁽⁹⁾	85,04% ⁽⁸⁾	80,04%
LOTOS Biopaliwa Sp. z o.o.	Czechowice-Dziedzice	Produkcja estrów metylowych kwasów tłuszczowych (FAME) ⁽¹⁰⁾	pełna	96,74% ⁽⁹⁾	85,04% ⁽⁸⁾	80,04%
RC Serwis Sp. z o.o.	Czechowice-Dziedzice	Działalność usługowa	_(11)	-	_(12)	86,91%
„PLASTEKOL Organizacja Odzysku” S.A.	Jasło	Działalność usługowa	pełna	93,24% ⁽⁹⁾	81,18% ^(8,13)	75,21% ⁽¹³⁾
KRAK - GAZ Sp. z o.o. w upadłości likwidacyjnej	Kraków		_(1)			100,00%
Miliana Shipping Company Ltd.	Cypr	Działalność usługowa	pełna	99,32%	99,32% ⁽⁸⁾	68,93%
LOTOS Exploration and Production Norge AS	Stavanger Norwegia	Poszukiwanie i wydobycie ropy naftowej na norweskim szelfie kontynentalnym; świadczenie usług związanych z poszukiwaniem i wydobyciem ropy naftowej. Spółka rozpoczęła działalność operacyjną w listopadzie 2007 roku	pełna	99,32%	99,32% ⁽⁸⁾	69,00%
Aphrodite Offshore Services Ltd.	Antyle Holenderskie	Działalność usługowa	pełna	99,32%	99,32% ⁽⁸⁾	69,00%
Energobaltic Sp. z o.o.	Władysławowo ⁽¹⁵⁾	Działalność produkcyjna	pełna ⁽¹⁴⁾	99,32%	99,32%	32,16%

⁽¹⁾ Do dnia 23 lipca 2009 roku spółka LOTOS Gaz S.A. posiadała kontrolę nad spółką zależną KRAK-GAZ Sp. z o.o. W dniu 30 kwietnia 2009 roku spółka KRAK-GAZ Sp. z o.o. złożyła do Sądu Rejonowego dla Krakowa Śródmieścia Wydział VIII Gospodarczy do spraw upadłościowo - naprawczych wniosek o ogłoszenie upadłości. W dniu 23 lipca 2009 roku Sąd Rejonowy dla Krakowa - Śródmieścia Wydział VIII Gospodarczy do spraw upadłościowych i naprawczych wydał postanowienie o ogłoszeniu upadłości w drodze likwidacji majątku spółki KRAK-GAZ Sp. z o.o.

⁽²⁾ Z dniem 6 maja 2010 roku dokonano rejestracji zmiany formy prawnej spółki ze spółki akcyjnej na spółkę z ograniczoną odpowiedzialnością. Obecna firma, pod którą działa spółka to LOTOS Ekoenergia Sp. z o.o.

⁽³⁾ W dniu 12 sierpnia 2009 roku nastąpiło przeniesienie siedziby spółki LOTOS Tank Sp. z o.o. z Jasła do Gdańska.

⁽⁴⁾ W dniu 9 lipca 2009 roku doszło do podpisania umowy dotyczącej objęcia przez Skarb Państwa akcji Grupy LOTOS S.A. W zamian Skarb Państwa przekazał Grupie LOTOS S.A. wkłady niepieniężne w postaci 30,32% akcji spółki LOTOS Petrobaltic S.A., 5% akcji spółki LOTOS Czechowice S.A. oraz 5% akcji spółki LOTOS Jasło S.A.

⁽⁵⁾ Do dnia 30 czerwca 2010 roku Grupa LOTOS S.A. nabyła od udziałowców niekontrolujących dodatkowo 11,70% akcji spółki LOTOS Czechowice S.A. oraz 12,62% akcji spółki LOTOS Jasło S.A. (patrz Nota 15 Not objaśniających do śródrocznego skróconego skonsolidowanego sprawozdania finansowego).

⁽⁶⁾ W dniu 31 marca 2010 roku w Krajowym Rejestrze Sądowym zarejestrowano zmianę nazwy spółki z: Przedsiębiorstwo Poszukiwań i Eksploatacji Złóż Ropy i Gazu „Petrobaltic” Spółka Akcyjna na: LOTOS Petrobaltic Spółka Akcyjna w skrócie: LOTOS Petrobaltic S.A.

⁽⁷⁾ W dniu 20 listopada 2009 roku dotychczasowi wspólnicy spółki LOTOS Park Technologiczny Sp. z o.o. zbyli na rzecz LOTOS Park Technologiczny Sp. z o.o. posiadane udziały:

- Grupa LOTOS S.A. - 9.400 udziałów z posiadanych 9.500,
- LOTOS Czechowice S.A. - wszystkie 12.314 udziałów,
- LOTOS Jasło S.A. - wszystkie 9.866 udziałów,
- LOTOS Serwis Sp. z o.o. - wszystkie 2.834 udziałów,
- Partner Holding Management Sp. z o.o. - wszystkie 100 udziałów.

Spółka LOTOS Park Technologiczny Sp. z o.o. nabyła udziały własne w celu ich dobrowolnego umorzenia w drodze obniżenia kapitału zakładowego. Struktura udziałowców po transakcji w spółce LOTOS Park Technologiczny Sp. z o.o. była następująca:

- LOTOS Park Technologiczny Sp. z o.o. - 99,71%,
- Grupa LOTOS S.A. - 0,29%.

Grupa LOTOS S.A. ze względu na uprawnienia zgromadzenia wspólników przysługujące Grupie LOTOS S.A. jako jednemu wspólnikowi, zachowała kontrolę nad spółką LOTOS Park Technologiczny Sp. z o.o. W dniu 31 marca 2010 roku nastąpiła rejestracja obniżenia kapitału zakładowego spółki LOTOS Park Technologiczny Sp. z o.o. do poziomu 50 tysięcy złotych. Kapitał zakładowy spółki LOTOS Park Technologiczny Sp. z o.o. dzieli się na 100 udziałów. Po zarejestrowaniu zmian w Krajowym Rejestrze Sądowym udział Grupy LOTOS S.A. w kapitale zakładowym spółki LOTOS Park Technologiczny Sp. z o.o. wynosi 100%.

⁽⁸⁾ Zmiany kapitałowe opisane w punkcie ⁽⁴⁾ miały wpływ na pośredni udział procentowy Grupy w kapitale podstawowym spółek zależnych spółek Petrobaltic S.A. (obecnie LOTOS Petrobaltic S.A.), LOTOS Czechowice S.A. oraz LOTOS Jasło S.A.

⁽⁹⁾ Zmiany kapitałowe opisane w punkcie ⁽⁵⁾ miały wpływ na pośredni udział procentowy Grupy w kapitale podstawowym spółek zależnych spółek LOTOS Czechowice S.A. oraz LOTOS Jasło S.A.

⁽¹⁰⁾ Z dniem 1 marca 2009 roku spółka LOTOS Biopaliwa Sp. z o.o. rozpoczęła działalność operacyjną.

⁽¹¹⁾ Udziały wniesione aportem w dniu 2 stycznia 2006 roku przez Grupę Kapitałową LOTOS Czechowice S.A. do LOTOS Park Technologiczny Sp. z o.o.

⁽¹²⁾ W dniu 6 listopada 2009 roku spółka LOTOS Park Technologiczny Sp. z o.o. sprzedała 100% udziałów spółki RC Serwis Sp. z o.o. na rzecz strony trzeciej za kwotę 1.800 tysięcy złotych. W wyniku powyższej transakcji Grupa zrealizowała zysk w wysokości 688 tysięcy złotych.

⁽¹³⁾ W okresie maj – czerwiec 2008 roku oraz w okresie styczeń - grudzień 2009 roku spółka LOTOS Jasło S.A. nabyła akcje spółki „PLASTEKOL Organizacja Odzysku” S.A. W wyniku przeprowadzonych transakcji udział spółki LOTOS Jasło S.A. w kapitale zakładowym spółki „PLASTEKOL Organizacja Odzysku” S.A. wzrósł do 95,5%.

⁽¹⁴⁾ W dniu 27 listopada 2009 roku spółka Petrobaltic S.A. przejęła kontrolę nad spółką Energobaltic Sp. z o.o.

⁽¹⁵⁾ Z dniem 25 stycznia 2010 roku nastąpiła rejestracja przeniesienia siedziby spółki Energobaltic Sp. z o.o. z Gdańska do Władysławowa.

W raportowanym okresie nie nastąpiły żadne istotne zmiany w strukturze Grupy Kapitałowej Grupy LOTOS S.A. poza wymienionymi poniżej a opisanymi szerzej w Nocie 15 Not objaśniających do śródrocznego skróconego skonsolidowanego sprawozdania finansowego za okres 6 miesięcy zakończony 30 czerwca 2010 roku:

Zmiana stanu posiadania akcji Grupy LOTOS S.A. przez Skarb Państwa

W dniu 22 stycznia 2010 roku, Skarb Państwa sprzedał w transakcjach pakietowych łącznie 14.000.000 akcji zwykłych na okaziciela Grupy LOTOS S.A. stanowiących 10,78% udziału w kapitale zakładowym Grupy LOTOS S.A. Po transakcji, Skarb Państwa posiada łącznie 69.076.392 akcji zwykłych na okaziciela Grupy LOTOS S.A., stanowiących łącznie 53,19% udziału w kapitale zakładowym Grupy LOTOS S.A.

Wprowadzenie do obrotu giełdowego akcji serii A Grupy LOTOS S.A., asymilacja akcji Grupy LOTOS S.A. przez Krajowy Depozyt Papierów Wartościowych S.A.

W dniu 19 stycznia 2010 r. Krajowy Depozyt Papierów Wartościowych S.A. (KDPW S.A.) dokonał asymilacji 57.987.030 akcji zwykłych na okaziciela spółki Grupa LOTOS S.A., powstałych po zamianie 57.987.030 akcji zwykłych imiennych oznaczonych kodem PLLOTOS00033, z 55.635.609 akcjami zwykłymi na okaziciela spółki Grupy LOTOS S.A. oznaczonymi kodem PLLOTOS00025.

W dniu 12 kwietnia 2010 r. KDPW S.A. dokonał kolejnej asymilacji 8.250 akcji zwykłych na okaziciela spółki Grupa LOTOS S.A., powstałych po zamianie 8.250 akcji zwykłych imiennych oznaczonych kodem PLLOTOS00033, z 113.622.639 akcjami zwykłymi na okaziciela spółki Grupa LOTOS S.A. oznaczonymi kodem PLLOTOS00025.

Akcje Grupy LOTOS S.A. z dniem 12 kwietnia 2010 roku są oznaczone następująco:

- kodem PLLOTOS00025 - 113.630.889 sztuk akcji,
- kodem PLLOTOS00033 - 69.111 sztuk akcji.

Rejestracja obniżenia kapitału zakładowego spółki LOTOS Park Technologiczny Sp. z o.o.

W dniu 31 marca 2010 roku nastąpiła rejestracja obniżenia kapitału zakładowego spółki LOTOS Park Technologiczny Sp. z o.o. do poziomu 50 tysięcy złotych. Kapitał zakładowy spółki LOTOS Park Technologiczny Sp. z o.o. dzieli się na 100 udziałów. Po zarejestrowaniu zmian w Krajowym Rejestrze Sądowym udział Grupy LOTOS S.A. w kapitale zakładowym spółki LOTOS Park Technologiczny Sp. z o.o. wynosi 100%.

Nabycie akcji spółki LOTOS Jasło S.A.

W dniu 4 lutego 2010 roku Grupa LOTOS S.A. złożyła propozycję nabycia akcji spółki LOTOS Jasło S.A. Propozycja niniejsza została skierowana wyłącznie do następujących osób: pracowników lub byłych pracowników LOTOS Jasło S.A., którzy nabyli akcje nieodpłatnie w trybie Ustawy z dnia 30 sierpnia 1996 roku o komercjalizacji i prywatyzacji, spadkobierców tych osób, członków najbliższej rodziny tych osób, którzy nabyli akcje w formie darowizny bezpośrednio od osób o których mowa powyżej. Propozycja była ważna do dnia 22 marca 2010 roku. Cena nabycia akcji wynosiła w okresie od dnia 8 lutego 2010 roku do dnia 8 marca 2010 roku 4,90 złotych za jedną akcję, w okresie od dnia 9 marca 2010 roku do dnia 22 marca 2010 roku 4,23 złotych za jedną akcję. Na dzień zatwierdzenia niniejszego Sprawozdania Zarządu proces wykupu akcji, który rozpoczął się w dniu 9 marca 2010 roku nie został zakończony.

Nabycie akcji spółki LOTOS Czechowice S.A.

W dniu 4 lutego 2010 roku Grupy LOTOS S.A. złożyła propozycję nabycia akcji spółki LOTOS Czechowice S.A. Propozycja niniejsza została skierowana wyłącznie do następujących osób: pracowników lub byłych pracowników LOTOS Czechowice S.A., którzy nabyli akcje nieodpłatnie w trybie Ustawy z dnia 30 sierpnia 1996 roku o komercjalizacji i prywatyzacji, spadkobierców tych osób, członków najbliższej rodziny tych osób, którzy nabyli akcje w formie darowizny bezpośrednio od osób o których mowa powyżej. Propozycja była ważna do dnia 22 marca 2010 roku. Cena nabycia akcji wynosiła w okresie od dnia 8 lutego 2010 roku do dnia 8 marca 2010 roku 7,98 złotych za jedną akcję, w okresie od dnia 9 marca 2010 roku do dnia 22 marca 2010 roku 6,89 złotych za jedną akcję. Na dzień zatwierdzenia niniejszego Sprawozdania Zarządu proces wykupu akcji, który rozpoczął się w dniu 9 marca 2010 roku nie został zakończony.

Podwyższenie kapitału zakładowego w spółce LOTOS Gaz S.A.

W dniu 14 grudnia 2009 roku odbyło się Nadzwyczajne Walne Zgromadzenie Akcjonariuszy spółki LOTOS Gaz S.A., na którym kapitał zakładowy spółki został podwyższony z kwoty 3.680 tysięcy złotych do kwoty 10.080 tysięcy złotych, tj. o kwotę 6.400 tysięcy złotych, poprzez podwyższenie wartości nominalnej dotychczasowych 160.000 sztuk akcji z kwoty 23 złotych do kwoty 63 złotych. Nie dokonano rejestracji podwyższenia kapitału zakładowego spółki LOTOS Gaz S.A., Spółka otrzymała zwrot wpłaty na akcje związane z podwyższeniem kapitału zakładowego w wysokości 6.400 tysięcy złotych.

Zmiana formy prawnej spółki LOTOS Ekoenergia Sp. z o.o.

Z dniem 6 maja 2010 roku dokonano rejestracji zmiany formy prawnej spółki, spółka akcyjna na spółka z ograniczoną odpowiedzialnością. Obecna firma, pod którą działa spółka to LOTOS Ekoenergia Sp. z o.o.

1.2 AKCJONARIUSZE POSIADAJĄCY PONAD 5% GŁOSÓW NA WALNYM ZGROMADZENIU GRUPY LOTOS S.A. NA DZIEŃ 30 CZERWCA 2010 R.

Tab.2 Struktura akcjonariatu Grupy LOTOS S.A.

Akcjonariusze	Liczba akcji	Liczba głosów	Wartość nominalna akcji	Udział w kapitale podstawowym
Skarb Państwa	69.076.392	69.076.392	69.076.392	53,19%
ING OFE	6.524.479	6.524.479	6.524.479	5,02%
Pozostali	54 272 491	54 272 491	54 272 491	41,79%
Razem	129.873.362	129.873.362	129.873.362	100,00%

Zgodnie z posiadanymi przez Spółkę informacjami wyżej wymienione podmioty posiadały akcje Grupy LOTOS S.A. wg. stanu na dzień 30 czerwca 2010 r. oraz na dzień publikacji niniejszego Sprawozdania Zarządu.

1.3 STAN POSIADANIA AKCJI GRUPY LOTOS S.A. PRZEZ OSOBY ZARZĄDZAJĄCE I NADZORUJĄCE

Tab.3 Stan posiadania akcji Grupy LOTOS S.A.

	liczba akcji	wartość nominalna (PLN)
Zarząd, w tym:	8.636	8.636
Pan Marek Sokołowski	8.636	8.636
Rada Nadzorcza	0	0
Razem	8.636	8.636

Zgodnie z posiadanymi przez Spółkę informacjami wyżej wymienione osoby posiadały akcje Grupy LOTOS S.A. wg. stanu na dzień 30 czerwca 2010 r. oraz na dzień publikacji niniejszego Sprawozdania Zarządu.

1.4 SYTUACJA KADROWA

Zmiany w składzie Zarządu i Rady Nadzorczej

W okresie od 1 stycznia 2010 r. do dnia zatwierdzenia niniejszego Sprawozdania Zarządu skład Zarządu Grupy LOTOS S.A. był następujący:

Paweł Olechnowicz – Prezes Zarządu, Dyrektor Generalny,
Mariusz Machajewski – Wiceprezes Zarządu, Dyrektor ds. Ekonomiczno – Finansowych,
Marek Sokołowski – Wiceprezes Zarządu, Dyrektor ds. Produkcji i Rozwoju,
Maciej Szozda – Wiceprezes Zarządu, Dyrektor ds. Handlu.

Na dzień 1 stycznia 2010 r. skład Rady Nadzorczej Grupy LOTOS S.A. był następujący:

Wiesław Skwarko – Przewodniczący Rady Nadzorczej,
Leszek Starosta – Wiceprzewodniczący Rady Nadzorczej,
Mariusz Obszyński – Sekretarz Rady Nadzorczej,
Radosław Barszcz – Członek Rady Nadzorczej,
Małgorzata Hirszel – Członek Rady Nadzorczej,
Jan Stefanowicz – Członek Rady Nadzorczej,
Ireneusz Fąfara – Członek Rady Nadzorczej.

W dniu 11 lutego 2010 r. Nadzwyczajne Walne Zgromadzenie Grupy LOTOS S.A. podjęło uchwałę o odwołaniu ze składu Rady Nadzorczej Grupy LOTOS S.A. Panów: Mariusza Obszyńskiego, Radosława Barszcz oraz Jana Stefanowicza.

Następnie do składu Rady Nadzorczej Grupy LOTOS S.A VII kadencji powołane zostały następujące osoby: Pan Oskar Pawłowski, Pan Michał Rumiński oraz Pan Rafał Wardziński.

W dniu 29 marca 2010 r. Spółka otrzymała oświadczenie Pana Ireneusza Fąfara - Członka Rady Nadzorczej Grupy LOTOS S.A. o jego rezygnacji z członkostwa w Radzie Nadzorczej Spółki.

W dniu 28 czerwca 2010 r. do Rady Nadzorczej Grupy LOTOS S.A. VII kadencji powołane zostały następujące osoby: Pani Ewa Sibrecht – Ośka oraz Pan Rafał Lorek– Niezależny Członek Rady Nadzorczej.

Na dzień 30 czerwca 2010 r. oraz na dzień zatwierdzenia niniejszego Sprawozdania Zarządu skład Rady Nadzorczej Grupy LOTOS S.A. był następujący:

Wiesław Skwarko – Przewodniczący Rady Nadzorczej,
 Leszek Starosta – Wiceprzewodniczący Rady Nadzorczej,
 Oskar Pawłowski – Sekretarz Rady Nadzorczej,
 Małgorzata Hirszel – Członek Rady Nadzorczej,
 Michał Rumiński – Członek Rady Nadzorczej,
 Rafał Wardziński – Członek Rady Nadzorczej,
 Ewa Sibrecht - Ośka– Członek Rady Nadzorczej,
 Rafał Lorek– Niezależny Członek Rady Nadzorczej.

Zatrudnienie w Grupie Kapitałowej Grupy LOTOS S.A. na dzień 30 czerwca 2010 r.

Tab. 4 Struktura zatrudnienia w Grupie LOTOS S.A. w podziale na rodzaj stanowiska pracy:

	Mężczyźni	Kobiety	Ogółem
stanowiska robotnicze	511	5	516
stanowiska nierobotnicze	404	396	800
Razem:	915	401	1316

Tab.5 Struktura zatrudnienia w Grupie Kapitałowej Grupy LOTOS S.A. w podziale na rodzaj stanowiska pracy:

	Mężczyźni	Kobiety	Ogółem
stanowiska robotnicze	2452	239	2691
stanowiska nierobotnicze	1398	925	2323
Razem:	3850	1164	5014

Tab.6 Struktura zatrudnienia w poszczególnych spółkach Grupy Kapitałowej Grupy LOTOS S.A.

Spółka	Stan na 30.06.2010 r.	
	stanowiska robotnicze	Stanowiska nierobotnicze
Grupa LOTOS S.A	516	800
LOTOS Paliwa Sp. z o.o.	0	264
LOTOS Kolej Sp. z o.o.	397	137
LOTOS Oil S.A.	139	201
LOTOS Lab Sp. z o.o.	109	40
LOTOS Serwis Sp. z o.o.	543	178
LOTOS Straż Sp. z o.o.	74	13
LOTOS Asphalt Sp. z o.o.	146	147
LOTOS Gaz S.A.	1	7
LOTOS Ochrona Sp. z o.o.	148	25

UAB LOTOS Baltija	0	7
LOTOS Park Technologiczny Sp. z o.o.	0	1
LOTOS Parafiny Sp. z o.o.	185	87
LOTOS Tank Sp. z o.o.	6	10
LOTOS Jasło S.A.	60	50
PLASTEKOL Organizacja Odzysku S.A.	1	3
LOTOS Czechowice S.A.	83	56
RC Ekoenergia Sp. z o.o.	44	26
LOTOS Biopaliwa Sp. z o.o.	21	13
LOTOS Petrobaltic S.A.	197	231
Energobaltic Sp. z o.o.	21	13
LOTOS E&P Norge AS	0	14
Razem	2691	2323
		5014

2. WYNIKI FINANSOWE GRUPY KAPITAŁOWEJ GRUPY LOTOS S.A.

2.1 OPIS CZYNNIKÓW MAJĄCYCH WPŁYW NA WYNIKI OSIĄGNIĘTE W I PÓŁROCZU 2010 R.

Tab. 7: Warunki makroekonomiczne

		I półrocze 2010	I półrocze 2009	I półrocze 2010/ I półrocze 2009
Notowania DATED Brent FOB	USD/bbl	77,29	51,68	49,6%
Notowania Ural CIF Rotterdam	USD/bbl	76,10	50,94	49,4%
Dyferencjał Brent/Ural z notowań	USD/bbl	1,18	0,74	59,5%
Marża rafineryjna z notowań	USD/bbl	3,31	3,97	-16,6%
Marża z notowań: Benzyna	USD/t	152,25	117,46	29,6%
Marża z notowań: ON (10 ppm)	USD/t	85,61	86,99	-1,6%
Marża z notowań: LOO	USD/t	69,29	65,17	6,3%
Marża z notowań: Paliwo lotnicze	USD/t	116,45	103,57	12,4%
Marża z notowań: Ciężki olej opałowy	USD/t	-148,69	-118,00	-26,0%
Średniokwartalny kurs dolara	zł/USD	3,02	3,36	-10,1%

Segment wydobywczy

Na wyższe przychody i wyniki segmentu wydobywczego w I półroczu 2010 roku w porównaniu do I półrocza 2009 roku wpływ miały: wyższe o 49,6% notowania cen ropy naftowej Brent dtd na rynkach światowych oraz wyższy o 43,8% wolumen sprzedaży ropy naftowej Rozewie.

Wynik operacyjny segmentu wydobywczego za okres 6 miesięcy 2010 roku uwzględnia efekt zawiązania odpisów aktualizujących aktywa w kwocie 20,8 mln zł związanych z działalnością LOTOS E&P Norge oraz poniesione w tej spółce koszty ogólnego zarządu przy równoczesnym braku przychodów z działalności operacyjnej. Ze względu na norweskie przepisy podatkowe 78% kwoty odpisów aktualizujących dotyczących kosztów wierceń poszukiwawczych zmniejszyło stratę spółki na poziomie wyniku netto.

Tab.8: Wyniki operacyjne segmentu wydobywczego

		I półrocze 2010	I półrocze 2009	I półrocze 2010/ I półrocze 2009
Sprzedaż ropy naftowej Rozewie	<i>tys. ton</i>	138,6	96,4	43,8%
Sprzedaż gazu	<i>mln m³</i>	6,0	3,1	93,5%
Przychody ze sprzedaży	<i>mln zł</i>	227,6	109,0	108,8%
Zysk operacyjny	<i>mln zł</i>	74,5	-5,3	-
Amortyzacja	<i>mln zł</i>	31,0	22,9	35,4%
EBITDA	<i>mln zł</i>	105,5	17,6	499,4%

Tab.9: Dane operacyjne segmentu wydobywczego

		I półrocze 2010	I półrocze 2009	I półrocze 2010/ I półrocze 2009
Produkcja ropy naftowej	<i>tys.ton</i>	114,9	71,1	61,6%
ze złoża B3	<i>tys.ton</i>	83,9	68,1	23,2%
ze złoża B8	<i>tys.ton</i>	31,0	3,0	933,3%
Produkcja gazu ziemnego	<i>mln m³</i>	12,9	8,0	61,3%

Segment produkcji i handlu

Zwiększony przerób ropy w bieżącym okresie związany jest z wykorzystaniem instalacji CDU/VDU wybudowanej w ramach realizowanego Programu 10+. Dodatkowo przerób ropy w analogicznym okresie 2009 roku był niższy od przeciętnego w związku z 33-dniowym postojem remontowym w rafinerii Grupy LOTOS S.A., który miał miejsce na przełomie I i II kwartału 2009 r.

Tab.10 Struktura przerobu ropy naftowej

		I półrocze 2010	I półrocze 2009	I półrocze 2010/ I półrocze 2009
Przerób ropy w rafinerii w Gdańsku	<i>tys. ton</i>	3 675,6	2 388,7	53,9%
w tym:				
ropy Ural	<i>tys. ton</i>	3 362,1	2 208,5	52,2%
ropy Rozewie	<i>tys. ton</i>	127,0	35,9	253,8%
pozostałe gatunki ropy	<i>tys. ton</i>	186,5	144,3	29,2%

Wzrost przychodów ze sprzedaży segmentu produkcji i handlu w I półroczu 2010 roku w porównaniu do I półrocza 2009 roku o 39,4% wynika głównie z wyższych notowań cen ropy i produktów naftowych na rynkach światowych w porównaniu z I półroczem 2009 roku oraz z wyższego o 15,3% wolumenu sprzedaży.

Na wzrost wyniku operacyjnego segmentu produkcji i handlu w I półroczu 2010 roku w porównaniu z okresem analogicznym roku ubiegłego istotny wpływ miał wyższy o 525,8 tys. ton wolumen sprzedaży produktów i towarów. Związany jest on między innymi z wyższym o 53,9% wolumenem przerobionej ropy w rafinerii w Gdańsku.

Zmiany cracków dla poszczególnych produktów rafineryjnych, a szczególnie wysoki wzrost marży dla benzyn w I kwartale 2010 roku i wzrost marży dla frakcji średnich z przerobu ropy w II kwartale 2010 roku w porównaniu z okresami analogicznymi ubiegłego roku wpłynęły na wzrost

wyniku operacyjnego za I półrocze 2010 roku w porównaniu do I półrocza 2009 roku. Również średni dyferencjał z notowań Brent/Ural, który wyniósł w I półroczu 2010 roku 1,18 USD/bbl, tj. o 0,44 USD/bbl więcej niż w okresie porównywalnym wpłynął na poprawę wyniku operacyjnego I półrocza 2010 roku w porównaniu z I półroczem 2009 roku.

Efektorem dużej dynamiki kursów walutowych było ujemne oddziaływanie różnic kursowych na wynik operacyjny segmentu produkcji i handlu. W Jednostce Dominującej różnice kursowe z działalności operacyjnej związane są głównie z cyklem płatności za ropę i wyniosły za okres I półrocza 2010 roku -238,6 mln zł. W I półroczu 2009 roku ujemne różnice kursowe z działalności operacyjnej wyniosły -105,0 mln zł.

Tab.11 Wyniki operacyjne segmentu produkcji i handlu

		I półrocze 2010	I półrocze 2009	I półrocze 2010/ I półrocze 2009
Przychody ze sprzedaży	<i>mln zł</i>	8 666,6	6 215,2	39,4%
Zysk operacyjny	<i>mln zł</i>	242,8	164,4	47,7%
Amortyzacja	<i>mln zł</i>	135,7	107,3	26,5%
EBITDA	<i>mln zł</i>	378,5	271,7	39,3%

Tab.12 Struktura sprzedaży Grupy Kapitałowej Grupy LOTOS S.A.

		I półrocze 2010	I półrocze 2009	I półrocze 2010/ I półrocze 2009
Skonsolidowana sprzedaż produktów i towarów z tego:	<i>tys. ton</i>	3 973,7	3 445,7	15,3%
Benzyny	<i>tys. ton</i>	702,8	620,5	13,3%
Oleje napędowe	<i>tys. ton</i>	1 852,7	1 646,2	12,5%
Paliwo lotnicze JET	<i>tys. ton</i>	136,1	187,3	-27,3%
Lekkie oleje opałowe	<i>tys. ton</i>	156,6	163,4	-4,2%
Ciężkie oleje opałowe	<i>tys. ton</i>	547,7	273,6	100,2%
Asfalty	<i>tys. ton</i>	280,3	271,1	3,4%
Pozostałe ropopochodne	<i>tys. ton</i>	297,5	283,6	4,9%
Skonsolidowana sprzedaż produktów i towarów z tego:				
Segment produkcji i handlu	<i>tys. ton</i>	3 971,5	3 445,7	15,3%
Segment pozostała działalność	<i>tys. ton</i>	2,2	0,0	-

Wzrost udziału sprzedaży paliw Dynamic przyczynił się do poprawy średniej jednostkowej marży detalicznej na sprzedaży paliw, jednak wynik operacyjny tego obszaru jest obciążony kosztami dzierżawy gruntów związanymi ze stacjami autostradowymi oraz innymi kosztami związanymi z nowymi stacjami paliw, które rozpoczęły działalność operacyjną w trakcie I półrocza 2010 roku.

Na koniec czerwca 2010 roku liczba stacji własnych wyniosła 153 stacje (wzrost o 11 stacji w stosunku do końca czerwca 2009 roku), liczba stacji partnerskich wyniosła 103 (wzrost o 16 stacji), a liczba stacji patronackich 62 (spadek o 27 stacji). Podpisano łącznie 107 umów franczyzowych.

Sprzedaż detaliczna w I półroczu 2010 roku wzrosła w stosunku do I półrocza 2009 roku o 21,1 tys. ton, tj. o 7,5%: (+11,9 tys. ton CODO i 9,2 tys. ton DOFO).

Pozostała działalność

Tab.13 Wyniki operacyjne pozostałej działalności

		I półrocze 2010*	I półrocze 2009**	I półrocze 2010/ I półrocze 2009
Przychody ze sprzedaży	<i>mln zł</i>	11,4	0,1	11300%
Wynik operacyjny	<i>mln zł</i>	-0,8	-0,1	-
Amortyzacja	<i>mln zł</i>	5,1	0,0	-
EBITDA	<i>mln zł</i>	4,3	-0,1	-

* Zawiera spółki: LOTOS Ekoenergia Sp.z o.o., LOTOS Park Technologiczny Sp.z o.o., LOTOS Gaz S.A. oraz Energobaltic Sp.z o.o. (od dnia przejęcia kontroli przez spółkę LOTOS Petrobaltic S.A.).

** W związku z transakcją zakupu zorganizowanej części przedsiębiorstwa w postaci Działu Handlu LPG LOTOS Gaz przez LOTOS Paliwa Sp. z o.o. od spółki LOTOS Gaz S.A. w grudniu 2009 roku, dla celów zachowania porównywalności danych, wartość przychodów ze sprzedaży, wyniku operacyjnego (EBIT), amortyzacji oraz wyniku operacyjnego przed uwzględnieniem amortyzacji (EBITDA) związanych z działalnością Grupy Kapitałowej LOTOS Gaz S.A. w zakresie obrotu LPG została wykazana w segmencie produkcji i handlu.

Sprawozdanie z całkowitych dochodów

Grupa Kapitałowa Grupy LOTOS S.A. wykazała za I półrocze 2010 roku zysk na działalności operacyjnej w wysokości 296,7 mln zł, tj. o 126,0 mln zł wyższy od wyniku operacyjnego I półrocza 2009 roku.

Wysokie ujemne saldo na działalności finansowej w Grupie Kapitałowej Grupy LOTOS S.A. w I półroczu 2010 roku wynoszące -1.118,5 mln zł jest związane głównie z ujemnymi różnicami kursowymi z przeszacowania kredytów i pożyczek oraz z ujemną wyceną i rozliczeniem transakcji zabezpieczających ryzyko rynkowe. Saldo działalności finansowej w I półroczu 2009 roku wyniosło -28,6 mln zł.

Saldo różnic kursowych z przeszacowania kredytów i pożyczek w I półroczu 2010 roku wyniosło -970,9 mln zł i dotyczyło przede wszystkim kredytów i pożyczek w Jednostce Dominującej.

Łączna nadwyżka ujemnego rozliczenia instrumentów pochodnych za 6 miesięcy 2010 roku odniesiona w koszty finansowe wyniosła -107,0 mln zł, w tym: z tytułu transakcji IRS zabezpieczających poziom stóp procentowych w wysokości -79,6 mln zł, z tytułu transakcji forward zabezpieczających poziom kursów walutowych w kwocie -27,1 mln zł oraz z tytułu pozostałych transakcji zabezpieczających w wysokości -0,3 mln zł.

Efekt wyceny otwartych (nierozliczonych) transakcji terminowych w I półroczu 2010 roku wyniósł -215,0 mln zł, w tym: wycena transakcji forward zabezpieczających poziom kursów walutowych w kwocie -143,0 mln zł, wycena transakcji IRS zabezpieczających poziom stopy procentowej w kwocie -35,8 mln zł, wycena swapów walutowych na poziomie -19,5 mln zł, wyceny transakcji zabezpieczających poziom cen produktów naftowych w kwocie -16,0 mln zł oraz wycena pozostałych transakcji zabezpieczających w wysokości -0,7 mln zł.

Tab.14 Wykaz transakcji zabezpieczających poziom cen produktów naftowych na 30 czerwca 2010 r.

Okres	Produkt/Surowiec	Lekki olej opałowy	Ciężki olej opałowy
		Gasoil .1 Cargoes CIF NWE / ARA (Platts)	3.5 PCT Barges FOB Rotterdam (Platts)
III kw. 2010	Wolumen (mt)	-6 684	30 384
	Przedział ceny (USD/mt)	676,70 - 756,00	460,75-496,00
IV kw. 2010	Wolumen (mt)	-7 306	33 206
	Przedział ceny USD/mt	660,50 - 756,00	422,00-496,00
II kw. 2011	Wolumen (mt)	-2 848	12 948
	Przedział ceny (USD/mt)	715,00 - 716,00	473,00-476,25
III kw. 2011	Wolumen (mt)	-4 794	21 794
	Przedział ceny (USD/mt)	715,00 - 796,00	473,00 - 517,00
IV kw. 2011	Wolumen (mt)	-4 034	18 334
	Przedział ceny (USD/mt)	715,00 - 796,25	473,00 - 517,75

Tab.15 Wykaz transakcji terminowych zabezpieczających poziom kursów walutowych na 30 czerwca 2010 r.

Para walut	Instrument	Wolumen	Waluta	Przedział kursu
Kurs EUR/USD	Forward	204 350 000	EUR	1,2185-1,4520
Kursy EUR/PLN	Forward	-9 750 000	EUR	4,0473-4,1682
Kursy USD/PLN	Forward	31 500 000	USD	2,8929-3,5000

Tab.16 Wykaz transakcji terminowych zabezpieczających poziom stopy procentowej na 30 czerwca 2010 roku

Instrument	Data początkowa	Data końcowa	Nominał	Waluta	Przedział stopy procentowej	Stopa referencyjna
IRS	od 15.10.2008	od 30.06.2011	1 280 000 000	USD	3,33% - 4,33%	LIBOR 6M
	do 15.07.2011	do 15.01.2018				

W związku z ujemnym saldem na działalności finansowej Grupy Kapitałowej Grupy LOTOS S.A. wynik netto z działalności kontynuowanej w okresie 6 miesięcy zakończonych 30 czerwca 2010 roku wyniósł -621,4 mln zł, wobec zysku netto z działalności kontynuowanej w I półroczu 2009 roku na poziomie 103,3 mln zł. Strata netto akcjonariuszy Jednostki Dominującej osiągnęła poziom -623,1 mln zł.

Skonsolidowane sprawozdanie z pozycji finansowej

Na dzień 30 czerwca 2010 roku suma bilansowa Grupy Kapitałowej Grupy LOTOS S.A. wyniosła 17.102,0 mln zł, co oznacza wzrost w ciągu pierwszego półrocza 2010 roku o 1.876,0 mln zł. Stan aktywów trwałych powiększył się w okresie I półrocza 2010 roku o 760,8 mln zł, głównie na skutek wzrostu o 611,5 mln zł stanu rzeczowych aktywów trwałych, łącznie ze środkami trwałymi w budowie i zaliczkami na nie, związanych przede wszystkim z realizacją Programu 10+ w Jednostce Dominującej oraz z nakładami w segmencie wydobywczym.

Nastąpił również wzrost o 178,4 mln zł aktywów z tytułu podatku odroczonego, głównie w Jednostce Dominującej i w Grupie Kapitałowej LOTOS Petrobaltic S.A..

Poziom zapasów na 30 czerwca 2010 roku wyniósł 3.806,8 mln zł i wzrósł w okresie I półrocza 2010 roku o 783,6 mln zł, głównie w związku ze wzrostem masy zapasów obowiązkowych (+171,1 tys.m³ paliw i ciężkiego oleju opałowego i +36,7 tys. ton ropy) oraz w związku ze wzrostem cen ropy i produktów naftowych na koniec I półrocza 2010 roku w porównaniu z cenami z końca 2009 roku. Wzrost cen produktów spowodował również wzrost o 300,5 mln zł poziomu należności z tytułu dostaw i usług. W okresie I półrocza 2010 roku zwiększył się również o 93,9 mln zł stan środków pieniężnych, głównie w spółce zależnej LOTOS Paliwa. Stan aktywów obrotowych wyniósł na koniec I półrocza 2010 roku 6.242,5 mln zł, tj. wzrósł 1.116,1 mln zł w porównaniu ze stanem na koniec 2009 roku.

Stan kapitałów własnych na dzień 30 czerwca 2010 roku wyniósł 6.234,0 mln zł, tj. obniżył się w okresie I półrocza 2010 roku o 612,1 mln zł, na skutek przede wszystkim spadku poziomu zysków zatrzymanych i spadku udziałów niekontrolujących w związku z nabyciem przez Grupę LOTOS S.A. pozostałych pakietów mniejszościowych akcji spółek LOTOS Jasło S.A. i LOTOS Czechowice S.A.

Stan zobowiązań długoterminowych w ciągu I półrocza 2010 roku wzrósł o 1.152,3 mln zł, przede wszystkim na skutek wzrostu o 1.302,8 mln zł poziomu kredytów i pożyczek długoterminowych związanych głównie z realizacją Programu 10+. W okresie I półrocza 2010 roku zadłużenie walutowe z tytułu kredytów długoterminowych w Jednostce Dominującej wzrosło o 114,7 mln USD. Tak duży wzrost poziomu zadłużenia długoterminowego spowodowany został głównie ujemnymi różnicami kursowymi z przeszacowania kredytów i pożyczek. Poziom zobowiązań długoterminowych w Grupie Kapitałowej Grupy LOTOS S.A. wyniósł na 30 czerwca 2010 roku 6.813,0 mln zł, w tym stan oprocentowanych kredytów i pożyczek wyniósł 6.245,4 mln zł i ujemna wycena instrumentów finansowych 110,0 mln zł.

Stan zobowiązań krótkoterminowych wyniósł na koniec czerwca 2010 roku 4.054,9 mln zł i wzrósł w okresie I półrocza 2010 roku o 1.335,9 mln zł, głównie na skutek wzrostu o 896,8 mln zł poziomu zobowiązań z tytułu dostaw i usług. Wzrost ten spowodowany został głównie większym o 77,4% wolumenem i wyższą o 111,6% wartością zakupionej w czerwcu 2010 roku ropy w porównaniu do ropy zakupionej w grudniu 2009 roku. W analizowanym okresie nastąpił wzrost o 281,9 mln zł stanu pozostałych krótkoterminowych zobowiązań finansowych, których poziom na koniec czerwca 2010 roku wyniósł 301,0 mln zł i w kwocie 297,9 mln dotyczył ujemnej wyceny instrumentów finansowych. W okresie I półrocza 2010 roku stan zadłużenia krótkoterminowego w Grupie Kapitałowej grupy LOTOS S.A. wzrósł o 146,6 mln zł, głównie w związku z nakładami na działalność inwestycyjną w segmencie wydobywczym.

Dług finansowy Grupy Kapitałowej Grupy LOTOS S.A. na 31 czerwca 2010 roku osiągnął poziom 7.150,5 mln zł, tj. o 1.449,4 mln zł wyższy od stanu na koniec 2009 roku. Wskaźnik relacji długu finansowego skorygowanego o wolną gotówkę do kapitału własnego wyniósł 107,4% tj. o 29,4 punkty procentowe więcej niż na 31 grudnia 2009 roku.

Tab.17: Skonsolidowane sprawozdanie z pozycji finansowej

		30.06.2010	31.12.2009	zmiana	%
Aktywa	<i>mln zł</i>	17 102,0	15 226,0	1 876,0	12,3%
Aktywa trwałe	<i>mln zł</i>	10 855,1	10 094,4	760,7	7,5%
Rzeczowe aktywa trwałe	<i>mln zł</i>	4 976,5	3 438,6	1 537,9	44,7%
Środki trwałe w budowie (w tym zaliczki)	<i>mln zł</i>	5 313,9	6 240,3	-926,4	-14,8%
Aktywa obrotowe	<i>mln zł</i>	6 242,5	5 126,4	1 116,1	21,8%
Zapasy	<i>mln zł</i>	3 806,8	3 023,1	783,7	25,9%
Należności z tytułu dostaw i inne	<i>mln zł</i>	1 837,4	1 536,9	300,5	19,6%
Krótkoterminowe aktywa finansowe	<i>mln zł</i>	28,3	47,0	-18,7	-39,8%
Środki pieniężne i ich ekwiwalenty	<i>mln zł</i>	455,9	362,1	93,8	25,9%
Pasywa	<i>mln zł</i>	17 102,0	15 226,0	1 876,0	12,3%
Kapitał własny	<i>mln zł</i>	6 234,0	6 846,2	-612,2	-8,9%
Zobowiązania długoterminowe	<i>mln zł</i>	6 813,1	5 660,8	1 152,3	20,4%
Zobowiązania krótkoterminowe	<i>mln zł</i>	4 054,9	2 719,0	1 335,9	49,1%

Skonsolidowane sprawozdanie z przepływów pieniężnych

Stan środków pieniężnych na koniec czerwca 2010 roku w Grupie Kapitałowej Grupy LOTOS S.A. uwzględniający zadłużenie w rachunkach bieżących wyniósł -61,8 mln zł i obniżył się w porównaniu ze stanem na 30 czerwca 2009 roku o 277,9 mln zł.

Dodatknie saldo przepływów środków pieniężnych z działalności operacyjnej w I półroczu 2010 roku wynoszące 466,0 mln zł jest niższe o 40,6 mln zł od salda przepływów okresu porównywalnego. Związane jest ono przede wszystkim ze zwiększeniem stanu zobowiązań krótkoterminowych o 926,0 mln zł.

Wyższe o 1.332,3 mln zł ujemne saldo przepływów środków pieniężnych z działalności inwestycyjnej w analizowanym okresie jest efektem przede wszystkim niższych o 1.204,1 mln zł wydatków związanych z zakupem środków trwałych i wartości niematerialnych oraz niższych o 125,0 mln zł wydatków z tytułu zaliczek na środki trwałe w budowie.

Saldo przepływów środków pieniężnych z działalności finansowej w I półroczu 2010 roku niższe o 1.042,8 mln zł od salda okresu porównywalnego 2009 roku jest głównie skutkiem niższych o 909,4 mln wpływów z tytułu zaciągniętych kredytów i pożyczek skorygowanych o wydatki z tytułu ich spłaty oraz zapłacone odsetki.

Tab.18 Skonsolidowane sprawozdanie z przepływów pieniężnych

		I półrocze 2010	I półrocze 2009	zmiana
Przepływy środków pieniężnych z działalności operacyjnej	<i>mln zł</i>	466,0	506,6	-40,6
Przepływy środków pieniężnych z działalności inwestycyjnej	<i>mln zł</i>	-637,6	-1 969,9	1 332,3
Przepływy środków pieniężnych z działalności finansowej	<i>mln zł</i>	259,2	1 302,0	-1 042,8
Zmiana stanu środków pieniężnych netto	<i>mln zł</i>	86,8	-122,3	209,1
Środki pieniężne i ich ekwiwalenty na początek okresu	<i>mln zł</i>	-148,6	338,4	-487,0
Środki pieniężne i ich ekwiwalenty na koniec okresu	<i>mln zł</i>	-61,8	216,1	-277,9

Ocena możliwości realizacji zobowiązań

W okresie pierwszego półrocza 2010 roku Grupa Kapitałowa Grupy LOTOS S.A. wykazywała pełną zdolność do wywiązywania się z zaciągniętych zobowiązań wobec innych podmiotów.

Informacje istotne dla oceny sytuacji majątkowej, finansowej, wyniku finansowego i ich zmian

Syntetyczną ocenę sytuacji ekonomiczno – finansowej Grupy Kapitałowej Grupy LOTOS S.A. dokonano za pomocą analizy wskaźnikowej badając kształtowanie się wartości wskaźników w obszarach rentowności, płynności i zadłużenia.

Tab.19 Zestawienie wskaźników rentowności, płynności i zadłużenia

Wskaźnik	I półrocze 2010	I półrocze 2009
Wynik operacyjny (w tys. złotych)	296 714	170 692
Marża wyniku operacyjnego (1)	3,43%	2,77%
Wynik przed opodatkowaniem (w tys. złotych)	-821 762	142 100
Rentowność/deficytowość sprzedaży brutto (2)	-9,49%	2,31%
Wynik netto z dział. kontynuowanej (w tys. złotych)	-621 450	103 266
Rentowność/deficytowość sprzedaży netto (3)	-7,18%	1,68%
Stopa zwrotu z kapitału własnego ROE (4)	-9,97%	1,75%
Stopa zwrotu z aktywów ROA (5)	-3,63%	0,72%
Płynność bieżąca (6)	1,54	1,69
Płynność szybka (7)	0,60	0,80
Rotacja należności (w dniach) (8)	33,60	41,10
Rotacja zobowiązań (w dniach) (9)	30,90	34,92
Kapitał pracujący (10)	2 187 557	2 273 987
Udział kapitału pracującego w całości aktywów (11)	12,79%	15,82%
Zadłużenia ogółem (12)	63,55%	58,87%
Wskaźnik zobowiązań do kapitału własnego (13)	174,33%	143,11%

(1) wynik operacyjny/sprzedaż netto

(2) wynik przed opodatkowaniem/sprzedaż netto

(3) wynik netto/sprzedaż netto

(4) wynik netto/wartość kapitału własnego na koniec okresu

(5) wynik netto/wartość aktywów na koniec okresu

(6) aktywa obrotowe/zobowiązania krótkoterminowe

(7) (aktywa obrotowe - zapasy)/zobowiązania krótkoterminowe

(8) (średnie należności z tytułu dostaw i usług/sprzedaż netto)*181

(9) (średnie zobowiązania z tytułu dostaw i usług/koszt własny sprzedaży)*181

(10) aktywa obrotowe - zobowiązania krótkoterminowe

(11) kapitał pracujący/aktywa

(12) zobowiązania ogółem/aktywa

(13) zobowiązania ogółem/kapitał własny

Analiza powyższych wielkości i wskaźników wskazuje na wystąpienie w okresie I półrocza 2010 roku w porównaniu z I półroczem 2009 roku następujących zmian:

- wzrost marży wyniku operacyjnego i spadek wskaźników rentowności sprzedaży brutto i netto oraz stopy zwrotu ROE i ROA;
- spadek wskaźnika płynności bieżącej (-9,1%) na skutek wyższego wzrostu stanu zobowiązań krótkoterminowych (+23,6%) niż wzrostu poziomu aktywów obrotowych (+12,4%); znaczny (-25,2%) spadek płynności szybkiej w związku ze wzrostem o 30,4% stanu zapasów na skutek wyższych notowań ropy i produktów naftowych pod koniec I półrocza 2010 roku w porównaniu do notowań z czerwca 2009 roku oraz wzrostu masy zapasów obowiązkowych;
- spadek wskaźników efektywności: spadek wskaźnika rotacji należności o 7,5 dnia z powodu wzrostu (14,8%) średniego stanu należności z tytułu dostaw i usług, przy znacznie wyższym wzroście (+40,5%) przychodów ze sprzedaży; spadek o 4,0 dnia wskaźnika rotacji zobowiązań z powodu mniejszego wzrostu (+24,8%) średniego stanu zobowiązań z tytułu dostaw i usług niż wzrostu (+41,0%) kosztu własnego sprzedaży;
- spadek o 3,8% kapitału pracującego w związku z wyższym (+775,5 mln zł) wzrostem zobowiązań krótkoterminowych od wzrostu (+689,1 mln zł) aktywów obrotowych oraz spadek jego udziału w całości aktywów;
- wzrost wskaźników zadłużenia: wzrost o 4,7 punktów procentowych wskaźnika zadłużenia ogółem i o 31,2 punkty procentowe wskaźnika zobowiązań do kapitału własnego, głównie w związku ze wzrostem o 34,1% poziomu zadłużenia kredytowego.

Saldo kredytów w rachunku bieżącym na dzień 30 czerwca 2010 roku wyniosło 517,8 mln zł. Szczegółowa struktura zadłużenia kredytowego została przedstawiona w Nocie 17.2 Not objaśniających do śródrocznego skróconego skonsolidowanego sprawozdania finansowego sporządzonego za okres 6 miesięcy zakończony 30 czerwca 2010 roku.

2.2 OPIS CZYNNIKÓW MAJĄCYCH W OCENIE SPÓŁKI WPŁYW NA OSIĄGNIĘTE PRZEZ GRUPĘ KAPITAŁOWĄ GRUPY LOTOS S.A. WYNIKI W PERSPEKTYWIE III I IV KWARTAŁU 2010 R.

Do podstawowych czynników, które w ocenie Spółki mogą mieć wpływ na osiągnięte wyniki w drugim półroczu 2010 roku zaliczyć należy:

- kształtowanie się popytu na produkty rafinacji ropy naftowej w Polsce oraz Europie,
- kształtowanie się otoczenia makroekonomicznego, w szczególności cen ropy naftowej, wysokości marży rafineryjnej oraz kursu USD/PLN,
- dalszą realizację Programu 10+, która ma bezpośredni wpływ na zwiększanie zdolności przerobowej rafinerii Grupy LOTOS S.A. w Gdańsku,
- realizację rozpoczętych projektów w segmencie poszukiwania i wydobywania, w szczególności projektu wydobywczego Yme.

2.3 ZAGROŻENIA I RYZYKA ZWIĄZANE Z POZOSTAŁYMI MIESIĄCAMI 2010 R.

Grupa Kapitałowa Grupy LOTOS S.A. prowadzi swoją działalność w otoczeniu i warunkach, które niosą ze sobą liczne ryzyka. W porównaniu do poprzedniego okresu sprawozdawczego ryzyka operacyjne, finansowe i rynkowe nie uległy znacznym zmianom, w dużej mierze nadal występują i na bieżąco są monitorowane:

- ryzyka związane ze strategią rządu odnośnie sektora naftowego,

- ryzyka związane ze zmianami i interpretacjami prawa podatkowego,
- ryzyka związane z działalnością operacyjną,
- ryzyka związane z działalnością poszukiwawczo-wydobywczą,
- ryzyka związane z zapewnieniem surowców,
- ryzyka związane z realizacją Programu 10+,
- ryzyka w obszarze sprzedaży.

Do kluczowych ryzyk w działalności handlowej Grupy Kapitałowej Grupy LOTOS S.A. w 2010 r. można zaliczyć:

- zmniejszony popyt na paliwa i inne produkty naftowe w wyniku ogólnoświatowej recesji gospodarczej – czego skutkiem może być niższy od zakładanego wzrost sprzedaży,
- pojawienie się nowych importerów produktów naftowych z różnych kierunków geograficznych, poszukujących nowych szans sprzedaży Polsce i prowadzących agresywną politykę cenową,
- agresywną politykę cenową konkurencji,
- spadek tranzytu towarów przez Polskę,
- zmniejszenie liczby połączeń lotniczych na świecie,
- spadek realizowanych kontraktów drogowych oraz przedłużające się procedury przetargowe dotyczące realizacji inwestycji drogowych,
- zmniejszenie się ruchu statków w portach polskich, w związku ze spadkiem eksportu/importu,
- zmniejszona produkcja przemysłowa skutkująca mniejszym zapotrzebowaniem na środki smarne, paliwa i inne produkty naftowe

3. POZOSTAŁE INFORMACJE

3.1 STANOWISKO ZARZĄDU ODNOŚNIE MOŻLIWOŚCI ZREALIZOWANIA WCZEŚNIEJ PUBLIKOWANYCH PROGNOZ WYNIKÓW ZA 2010 R.

Grupa LOTOS S.A. nie publikowała prognoz skonsolidowanych wyników finansowych na 2010 rok.

3.2 POSTĘPOWANIA PRZED SĄDEM, ORGANEM WŁAŚCIWYM DLA POSTĘPOWANIA ARBITRAŻOWEGO LUB ORGANEM ADMINISTRACJI PUBLICZNEJ

W I półroczu 2010 roku Grupa LOTOS S.A. oraz jej spółki zależne nie były stroną postępowań toczących się przed sądem, organem właściwym dla postępowania arbitrażowego lub organem administracji publicznej dotyczących zobowiązań lub wierzytelności, których wartość stanowiłaby co najmniej 10% kapitałów własnych Grupy LOTOS S.A. Pozostałe istotne postępowania zostały opisane w Nocie nr 16.2 Not objaśniających do śródrocznego skróconego skonsolidowanego sprawozdania finansowego sporządzonego za okres 6 miesięcy zakończony 30 czerwca 2010 roku.

3.3 ISTOTNE TRANSAKCJE Z PODMIOTAMI POWIĄZANYMI

Transakcje z podmiotami powiązanymi Grupy LOTOS S.A. w I półroczu 2010 r. były zawierane na typowych warunkach rynkowych i zostały opisane w Nocie nr 17.13 Not objaśniających do śródrocznego skróconego skonsolidowanego sprawozdania finansowego sporządzonego za okres 6 miesięcy zakończony 30 czerwca 2010 roku.

3.4 UDZIELONE PORĘCZENIA KREDYTU, POŻYCZKI I UDZIELONE GWARANCJE

Zobowiązanie spółki Petrobaltic S.A. na rzecz rządu norweskiego

W dniu 17 czerwca 2008 roku spółka LOTOS Petrobaltic S.A. wystawiła bezwarunkową i nieodwołalną gwarancję na rzecz rządu norweskiego za działania LOTOS Exploration and Production Norge AS w zakresie poszukiwań i wydobycia na norweskim szelfie kontynentalnym. Spółka Petrobaltic S.A. w wystawionej gwarancji zobowiązuje się ponieść pełną odpowiedzialność finansową tytułem zabezpieczenia wszelkich zobowiązań mogących powstać w związku z działalnością spółki LOTOS Exploration and Production Norge AS w ramach poszukiwań i wydobycia naturalnych złóż znajdujących się pod dnem morza, w tym składowania i transportu przy pomocy innych środków transportu niż statki na norweskim szelfie kontynentalnym.

Poza wyżej opisanym zobowiązaniem warunkowym, w raportowanym okresie Spółki Grupy Kapitałowej Grupy LOTOS S.A. nie były stronami poręczeń i gwarancji o wartości przekraczającej wartość 10% kapitałów własnych Grupy LOTOS S.A. Zmiany zaistniałe w zakresie zobowiązań warunkowych w I półroczu 2010 r. zostały opisane w Nocie 16 Not objaśniających do śródrocznego skróconego skonsolidowanego sprawozdania finansowego sporządzonego za okres 6 miesięcy zakończony 30 czerwca 2010 roku.

4. PODPISY CZŁONKÓW ZARZĄDU ORAZ OSOBY ODPOWIEDZIALNEJ ZA PROWADZENIE KSIĄG RACHUNKOWYCH GRUPY LOTOS S.A.

Prezes Zarządu, Dyrektor Generalny	
	Paweł Olechnowicz
Wiceprezes Zarządu, Dyrektor ds. Ekonomiczno-Finansowych	
	Mariusz Machajewski
Wiceprezes Zarządu, Dyrektor ds. Produkcji i Rozwoju	
	Marek Sokołowski
Wiceprezes Zarządu, Dyrektor ds. Handlu	
	Maciej Szozda