



**Skonsolidowane wyniki finansowe  
Grupy LOTOS S.A.**

**II kwartał 2007 roku (MSSF)**

**Mariusz Machajewski** – Wiceprezes Zarządu,  
Dyrektor ds. Ekonomiczno-Finansowych

**Marek Sokołowski** – Wiceprezes Zarządu,  
Dyrektor ds. Produkcji i Rozwoju

**13 sierpnia 2007 roku**

# Agenda

Wyniki finansowe w II kw. 2007 roku

---



- **Podsumowanie**

- Istotne wydarzenia
- Informacje operacyjne
- Charakterystyka wyników finansowych
- Slajdy uzupełniające

# Podsumowanie

## Otoczenie rynkowe w II kw. 2007 roku



### Ceny ropy, dyferencjał Brent/Ural

- Pod względem warunków rynkowych dla działalności rafinerijnej II kw. 2007 roku był okresem lepszym w porównaniu do I kw. 2007 roku oraz gorszym w porównaniu do II kw. 2006 roku.
- Średnia cena ropy Brent wyniosła 68,75 USD – wzrost o 19,0% w stosunku do I kw. 2007 roku i spadek o 1,2% wobec II kw. 2006 roku.
- Średnia wartość dyferencjału Brent/Ural wyniosła 3,72 USD/bbl – wzrost o 9,1% wobec I kw. 2007 roku i spadek o 23,6% w stosunku do II kw. 2006 roku.
- Średnia marża rafinerijna wyniosła 7,67 USD/bbl – wzrost o 60,8% wobec I kw. 2007 roku i o 12,8% wobec II kw. 2006 roku.
- Kurs PLN do USD wzrósł 4,9% versus I kw. 2007 i 10,1% versus II kw. 2006.

### Dane I kw.07 i II kw.07\*

	I kw. 07	II kw. 07	Zmiana
Brent (USD/bbl)	57,76	68,75	19,0%
Ural (USD/bbl)	54,36	65,03	19,6%
Dyferencjał Brent/Ural (USD/bbl)	3,41	3,72	9,1%
Marża rafinerijna (USD/bbl)	4,77	7,67	60,8%
Kurs PLN/USD	2,97	2,82	-4,9%

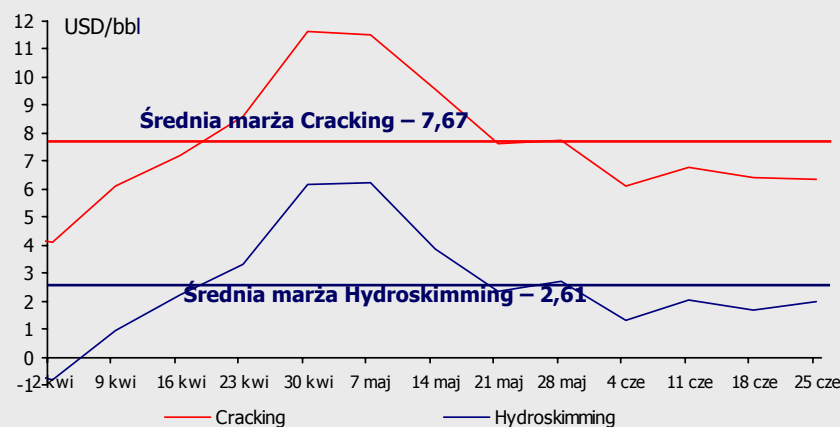
\* Wartości średnie w podanym okresie

### Dane II kw.06 i II kw.07\*

	II kw. 06	II kw. 07	Zmiana
Brent (USD/bbl)	69,58	68,75	-1,2%
Ural (USD/bbl)	64,71	65,03	0,5%
Dyferencjał Brent/Ural (USD/bbl)	4,87	3,72	-23,6%
Marża rafinerijna (USD/bbl)	6,80	7,67	12,8%
Kurs PLN/USD	3,14	2,82	-10,1%

\* Wartości średnie w podanym okresie

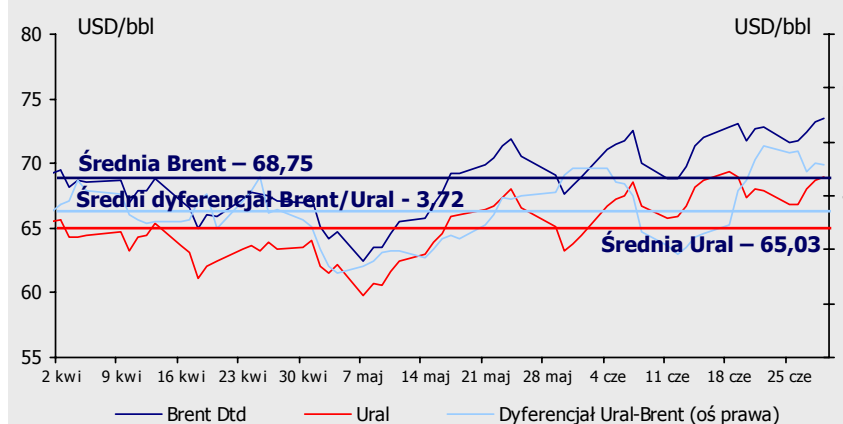
### Marża rafinerijna\* w II kw. 2007



\* Rotterdam Brent, średnie tygodniowe

Źródło: PVM

### Ceny ropy, dyferencjał Brent/Ural w II kw. 2007



Źródło: PVM

## Podsumowanie Dane operacyjne



### Dane operacyjne w II kw. 2006 roku i II kw. 2007 roku

	II kw. 2006	<b>II kw. 2007</b>	Δ %
<b>Roczne zdolności przerobowe</b>	6,0 mln t	<b>6,0 mln t</b>	0,0%
<b>Przerób (tys. ton)<sup>1</sup></b>	1 537,6	<b>1 537,8</b>	0,0%
<b>Średnie wykorzystanie mocy przerobowych</b>	102,7%	<b>102,8%</b>	+ 0,1%
<b>Sprzedaż produktów i towarów ogółem (tys. ton)</b>	1 692,0	<b>1 667,3</b>	- 1,5%
<b>Zatrudnienie na koniec okresu (osób)<sup>2</sup></b>	5 547	<b>5 526</b>	- 0,4% <sup>3</sup>

1) Przerób rafinerii w Gdańsku

2) W tym 1 056 osób zatrudnionych w Grupie LOTOS S.A

3) Spadek w związku z trwającym procesem restrukturyzacji spółek LOTOS Paliwa Sp. z o.o. i LOTOS Jasło S.A..

# Podsumowanie

## Dane finansowe II kw. 2007 roku



### Wyniki w II kw. 2007 (MSSF w mln zł, nie badane)

	II kw. 2006	II kw. 2007	Zmiana
<b>Przychody</b>	3 265,1	<b>3 073,5</b>	-5,9%
<b>EBITDA</b>	482,9	<b>403,0</b>	-16,5%
<b>EBIT</b>	334,9	<b>252,9</b>	-24,5%
<b>Zysk netto*</b>	277,9	<b>234,0</b>	-15,8%
<b>EBIT wg LIFO**</b>	255,3	<b>123,4</b>	-51,7%

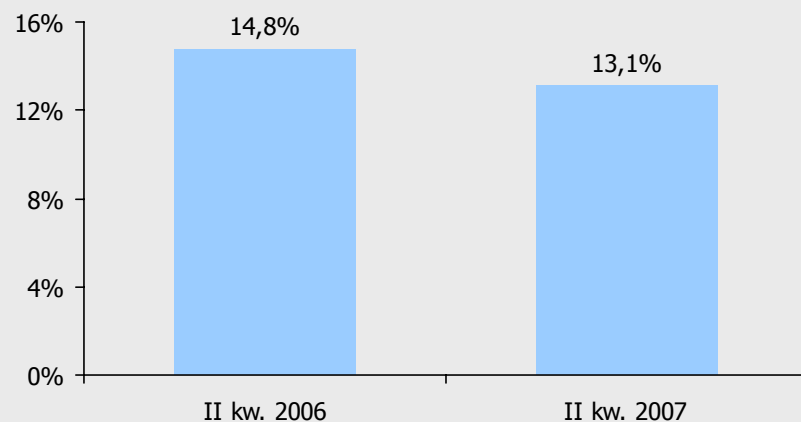
\*Zysk netto przypisany akcjonariuszom jednostki dominującej

\*\*Zysk operacyjny grupy kapitałowej skorygowany o wpływy wyceny zapasów wg. LIFO

### Komentarz

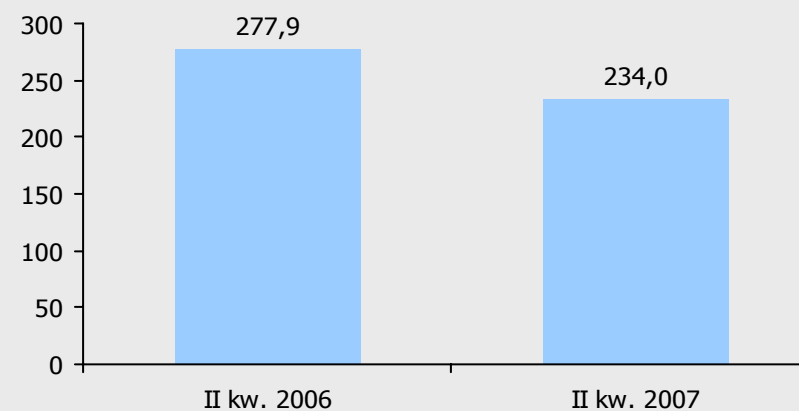
- Na wyniki finansowe Grupy LOTOS w II kwartale 2007 roku wpływ miały w szczególności:
  - Spadek ceny produktów naftowych.
  - Koszt tworzenia rezerw obowiązkowych paliw.
  - Pogorszenie warunków zakupu ropy naftowej.
  - Wygaśnięcie ulgi z tytułu stosowania do produkcji paliw komponentów z tworzyw sztucznych.
  - Wzrost kursu PLN w stosunku do USD.

### Rentowność EBITDA (%)



Źródło: Grupa LOTOS

### Zysk netto (w mln zł)\*



\*Zysk netto przypisany akcjonariuszom jednostki dominującej Źródło: Grupa LOTOS

# Agenda

Wyniki finansowe w II kw. 2007 roku

---



- Podsumowanie
- **Istotne wydarzenia**
- Informacje operacyjne
- Charakterystyka wyników finansowych
- Slajdy uzupełniające

### Działalność wydobywcza

- W II kwartale 2007 roku prowadzone było wydobywanie gazu i ropy naftowej ze złoża B3.
- Całkowite wydobywanie wyniosło 46,5 tys. ton ropy naftowej oraz 4,3 mln m<sup>3</sup> gazu.
- Całość wydobytej w II kw. 2007 roku ropy naftowej została przesłana do rafinerii w Gdańsku, natomiast gaz przetransponowano rurociągiem do elektrociepłowni Energobaltic we Władysławowie.
- Rafineria w Gdańsku przerobiła 29,1 tys. ton ropy naftowej pochodzącej z Petrobaltic.



#### Kontraktacja budowy i modernizacji instalacji rafineryjnych

- W II kwartale 2007 roku działania Spółki skoncentrowane były na negocjacjach i zawieraniu umów na realizację instalacji składających się na Projekt PKRT, który przeszedł z fazy przygotowania inwestycji do fazy jej realizacji.
- Instalacja destylacji atmosferycznej (CDU) o mocach 4,5 mln ton.
  - *Zawarto wstępne porozumienie z firmą Lurgi S.A., na podstawie którego rozpoczęto prace związane z projektowaniem technicznym instalacji.*
  - *Prowadzono negocjacje kontraktu, na realizację instalacji, który będzie stanowił kontynuację zawartego porozumienia.*
- Instalacja hydrodsiarczania olejów napędowych (HDS).
  - *Kontynuowana była realizacja inwestycji w ramach kontraktu z firmą ABB Lummus Global w formule „pod klucz”. Osiągnięte zostały kolejne etapy projektowania technicznego.*
  - *Realizowane były zamówienia na główne aparaty i maszyny (reaktor, separatory, kompresory), złożono wnioski o pozwolenie na budowę, prowadzony był wybór wykonawcy robót budowlanych przez ABB.*
- W II kw. 2007 roku kontynuowane były prace związane z przygotowaniem zaplecza budowy dla służb i spółek realizujących instalacje. Uruchomiono także program rekrutacji pracowników, którzy będą w przyszłości operatorami instalacji.



# Istotne wydarzenia

## PKRT - struktura kontraktów na realizację programu



### Kontraktacja budowy instalacji PKRT

Zakres	Wykonawca	Data podpisania
HDS	ABB	15.11.2006
MHC	Technip	21.06.2007
KAS	Technip	21.06.2007
HGU	Lurgi	28.06.2007
CDU/VDU*	Lurgi	19.07.2007
U&O**	Fluor	19.06.2007
PCP	W trakcie negocjacji	
PMC***	Rozesłanie zapytania ofertowego – czerwiec 2007	
Gasification	Sprecyzowanie układu technologicznego – koniec 2007	

\* Kontrakt typu EPCM - Engineering Procurement Construction Management

\*\* Utilities and off-sites – Instalacje pomocnicze i infrastruktura

\*\*\* Project Management Coordinator

### Nakłady inwestycyjne

- Łączne szacunkowe nakłady inwestycyjne na projekt PKRT wynoszą około 1,47 mld EUR.
- Kluczowe instalacje będą realizowane na zasadzie „pod klucz”.
- Ok. 70% nakładów inwestycyjnych jest już obecnie zakontraktowane.

# Istotne wydarzenia

## PKRT – podstawowe założenia projektu



### Cele PKRT

- Celem projektu PKRT jest:
  - Zwiększenie skali działalności (do 10,5 mln t/rok)
  - Zwiększenie głębokości przerobu.
- Projekt PKRT będzie realizowany etapowo:
  - Instalacje związane z pierwszym etapem projektu będą stopniowo uruchamiane do 2010 roku.
  - Instalacja zgazowania ciężkich pozostałości zostanie wybudowana w późniejszym terminie uzależnionym od sytuacji na rynku produktów ciężkich.

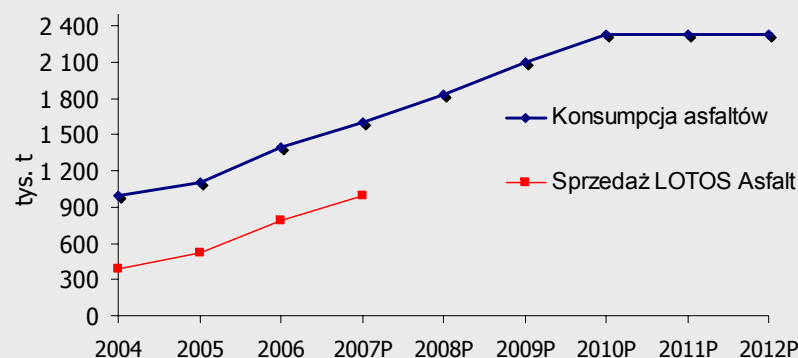
### Efekty realizacji PKRT

- W wyniku realizacji PKRT nastąpi:
  - Wzrost sprzedaży paliw z 4 mln ton rocznie do 8 mln ton rocznie w 2012 roku.
  - Wzrost sprzedaży asfaltów do 1,3 mln ton/rok w 2010 roku.
  - 30% udział w rynku paliw ogółem w Polsce, wysoka aktywność handlowa w regionie basenu Morza Bałtyckiego.

### Bieżące uwarunkowania rynkowe

- Dynamiczny wzrost krajowego rynku paliw.
- Dynamiczny rozwój krajowego rynku bituminów (asfalty) oraz rynku w krajach ościennych w wyniku rozpoczęcia nowych projektów drogowych i budowlanych.
- Rynek inwestycyjny wymagający rozłożenia w czasie prac (dostępność wykonawców, siły roboczej, materiałów).
- Lepszy od prognoz rynek ciężkiego oleju opałowego.

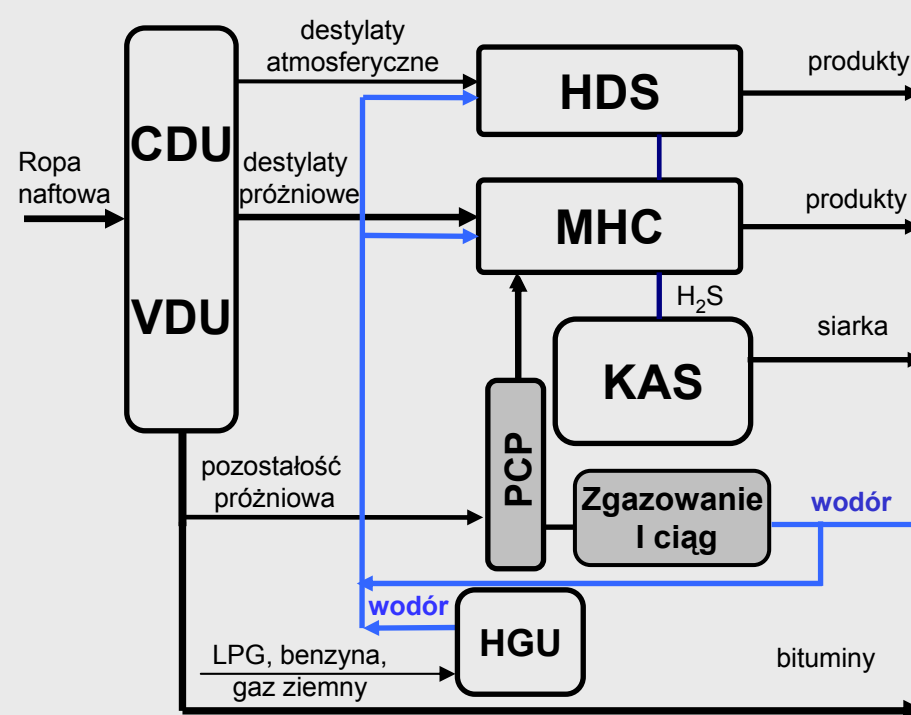
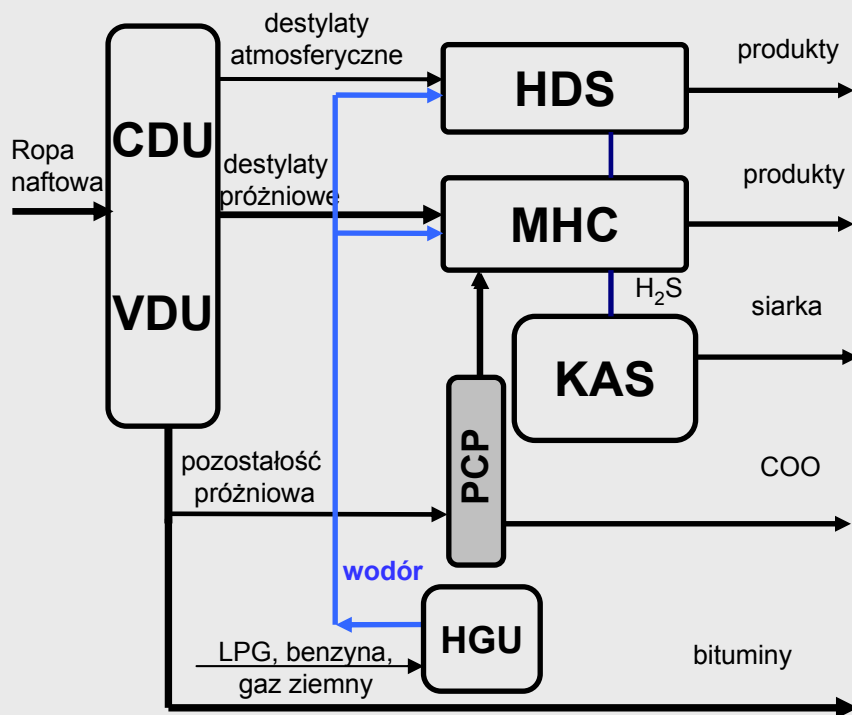
### Prognoza konsumpcji asfaltów w Polsce do 2012 r.



Źródło: Grupa LOTOS

**ETAP I**

**Po uruchomieniu zgazowania**



**Legenda**

- CDU – Instalacja destylacji atmosferycznej
- VDU – Instalacja destylacji próżniowej
- MHC – Instalacja Hydrokrakingu
- HDS – Instalacja hydroodsarczania olejów napędowych

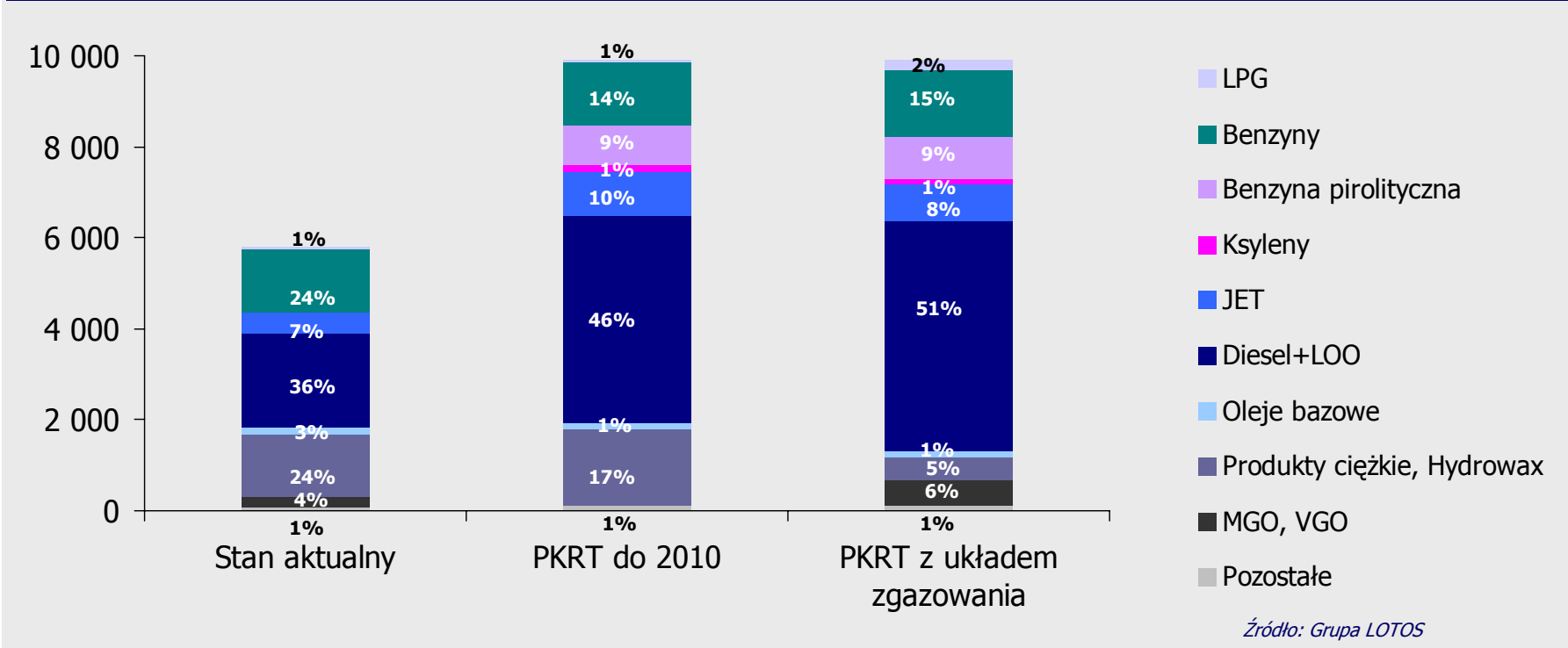
- PCP – Instalacja Przerobu Ciężkiej Pozostałości
- HGU – Wytwórnia wodoru
- KAS – Kompleks aminowo-siarkowy

# Istotne wydarzenia

## PKRT – optymalizacja struktury uzysków



### Uzyski produktów (wolumen)



### Komentarz

- W wyniku realizacji projektu PKRT do 2010 r. nastąpi zmiana struktury uzyskiwanych produktów:
  - Zwiększenie produkcji oleju napędowego i lekkiego oleju opałowego oraz paliwa lotniczego JET.
  - Zwiększenie produkcji produktów ciężkich – bituminy (asfalty).

### Realizacja programu PROSTA w II kw. 2007 roku

- W II kw. 2007 roku działania Grupy LOTOS, skupiły się na kontynuacji rozbudowy sieci stacji własnych.
  - Rozpoczęto budowę stacji paliw w Opolu.
  - Zawarto dwie umowy przedwstępne nabycia nieruchomości gruntowych przeznaczonych pod budowę stacji paliw w Warszawie i Strzeszowicach.
  - Kontynuowano instalację modułów LPG na stacjach Esso i Slovnaft.
- W II kw. 2007 roku Grupa LOTOS kontynuowała rozbudowę sieci stacji partnerskich (franszuzowych).
  - Na koniec kwartału Grupa LOTOS posiadała 59 stacji partnerskich i 83 podpisane umowy partnerskie.
- Na dzień 30 czerwca 2007 roku Grupa LOTOS współpracowała ze 179 stacjami patronackimi.
- Kontynuowano proces racjonalizacji aktywów, sprzedając jedną własną stację paliw.

### Liczba stacji paliw w sieci LOTOS

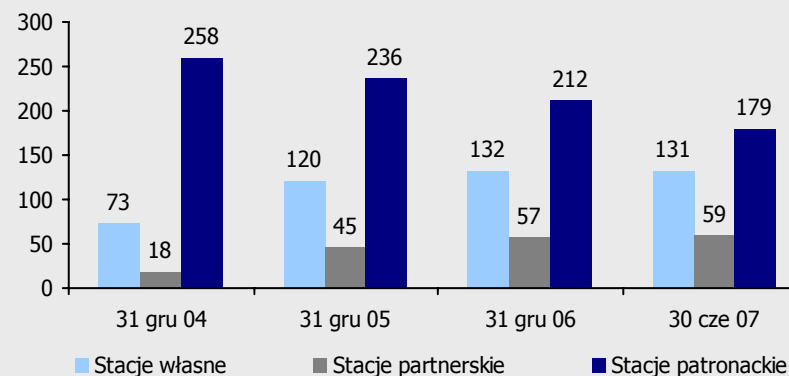
Dane na 30 czerwca 2007 roku

Stacje własne	131
Stacje patronackie	179
Stacje partnerskie	59 (83*)
<b>Razem</b>	<b>369</b>

\* Liczba podpisanych umów partnerskich

Źródło: Grupa LOTOS

### Zmiana struktury sieci w liczbie stacji paliw



Źródło: Grupa LOTOS

#### Restrukturyzacja i rozwój Rafinerii Południowych

W II kw. 2007 roku kontynuowane były działania restrukturyzacyjne dostosowujące spółki LOTOS Jasło S.A. i LOTOS Czechowice S.A. do funkcjonowania w Grupie LOTOS. Prowadzone były także następujące prace:

##### **LOTOS Czechowice**

- Rozpoczęto realizację budowy instalacji o mocy 100 tys. ton rocznie do produkcji biokomponentu FAME, który będzie wykorzystywany do produkcji olejów napędowych z udziałem biokomponentów.
- Projekty związane z rozbudową bazy logistyczno-magazynowej paliw (budowa terminala LPG, modernizacje zbiorników magazynowych) uzyskały zgody korporacyjne Grupy LOTOS i są gotowe do realizacji.

##### **LOTOS Jasło**

- Prowadzone były działania związane z restrukturyzacją zatrudnienia oraz prace przygotowawcze związane z restrukturyzacją aktywów.
- Zainicjowano prace nad wznowieniem pirolizy tworzyw sztucznych do produkcji paliw alternatywnych.

# Agenda

Wyniki finansowe w II kw. 2007 roku

---



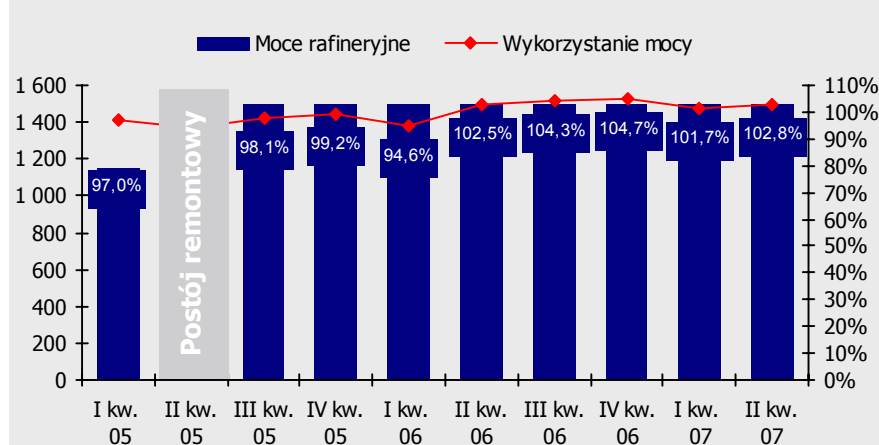
- Podsumowanie
- Istotne wydarzenia
- **Informacje operacyjne**
- Charakterystyka wyników finansowych
- Slajdy uzupełniające

# Informacje operacyjne

## Moce produkcyjne, przerób i sprzedaż



### Wykorzystanie zdolności prod. (tys. t/rok)\*



\* Rafineria w Gdańsku

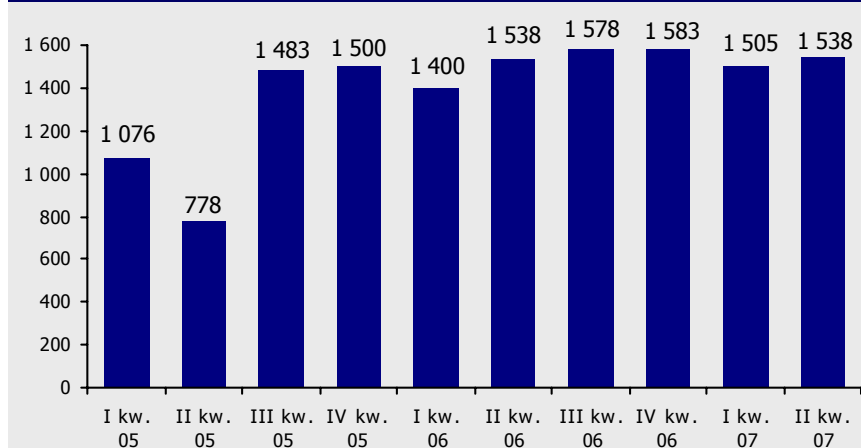
Źródło: Grupa LOTOS

### Komentarz

- Z uwagi na wysoki popyt na produkty Grupy LOTOS poziom wykorzystania zdolności przerobowych w II kw. 2007 roku wyniósł 102,8%.\*
- W II kw. 2007 roku przerób ropy w rafinerii w Gdańsku kształtował się na poziomie 1 537,8 tys. t - zbliżonym do poziomu z analogicznego okresu 2006 roku.
- Łączna sprzedaż produktów i towarów w II kw. 2007 roku wyniosła 1 667,3 tys. ton, co stanowiło wzrost o 2,8% w stosunku do I kw. 2007 roku.
- Przerób ropy URAL stanowił 89,5% udziału w strukturze przerobu, przerób ropy TROLL – 5,6%, 1,9% stanowiła ropa ROZEWIE wydobywana przez Petrobaltic, ropa KUWAIT stanowiła 1,8%, a ropa FORTIES - 1,2% udziału w strukturze przerobu.

\* dotyczy rafinerii w Gdańsku

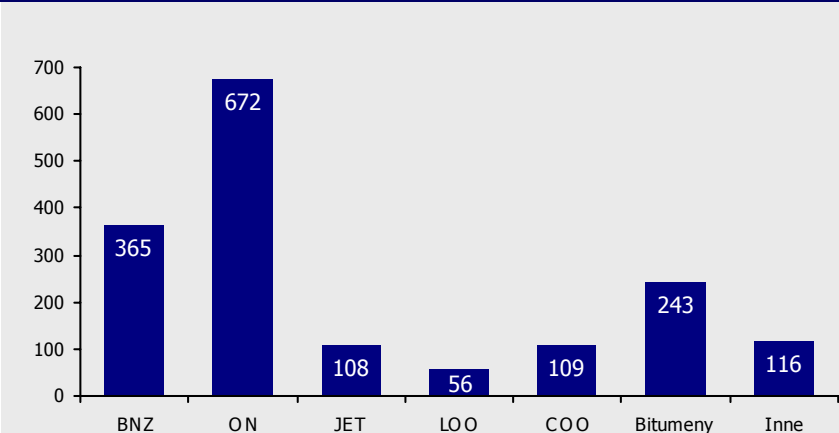
### Przerób ropy (tys. t)\*



\* Rafineria w Gdańsku

Źródło: Grupa LOTOS

### Sprzedaż produktów (II kw. 2007 roku w tys. t)\*

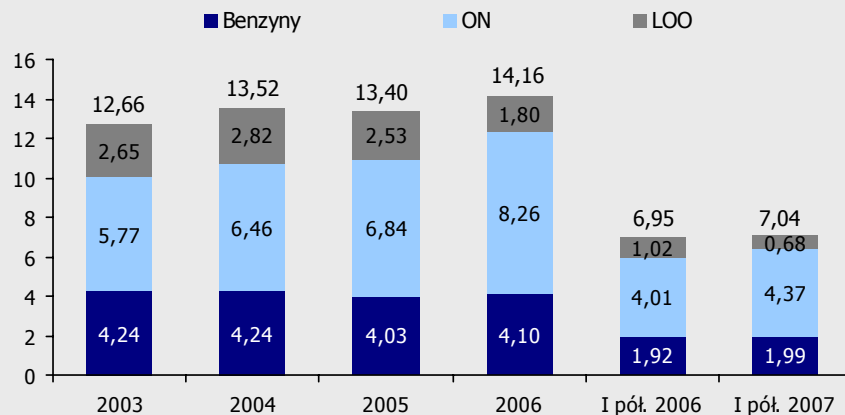


\* Rafineria w Gdańsku

Źródło: Grupa LOTOS



### Krajowa konsumpcja paliw (mln ton)

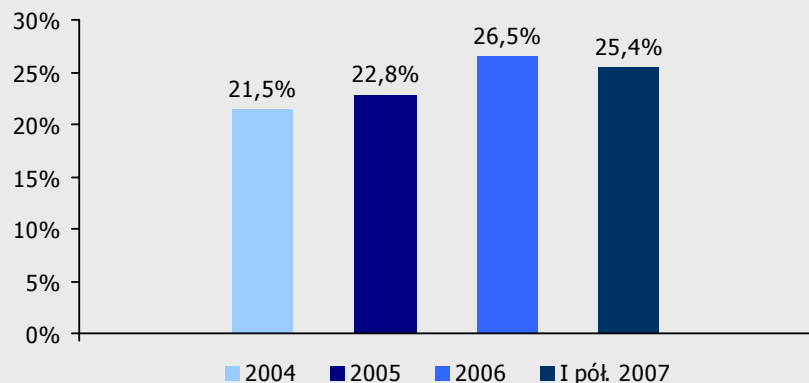


Źródło: Grupa LOTOS

### Komentarz

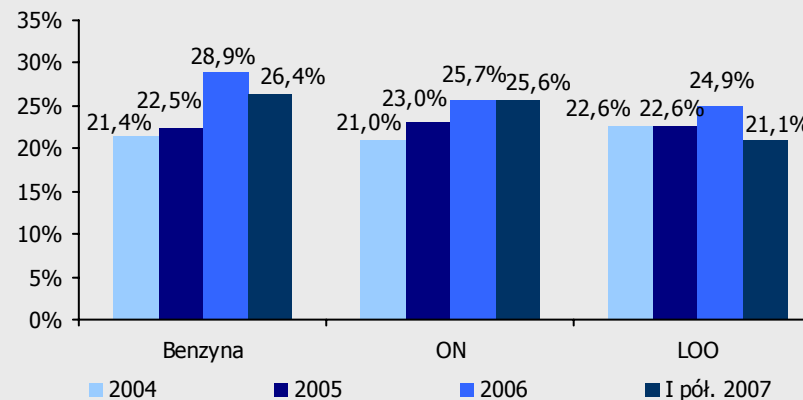
- W I półroczu 2007 roku konsumpcja paliw wzrosła o 1,3% w porównaniu z analogicznym okresem 2006 roku.
- Udział Grupy LOTOS w rynku paliw w I półroczu 2007 roku osiągnął poziom 25,4% wobec 26,5% w 2006 roku.
  - Udział Spółki w rynku benzyn wyniósł 26,4%.
  - Udział Spółki w rynku oleju napędowego osiągnął poziom 25,6%.
  - Udział Spółki w rynku LOO wyniósł 21,1%.

### Udział w rynku paliw ogółem



Źródło: Grupa LOTOS

### Udział w rynku (Benzyna, ON i LOO)



Źródło: Grupa LOTOS

# Agenda

Wyniki finansowe w II kw. 2007 roku

---



- Podsumowanie
- Istotne wydarzenia
- Informacje operacyjne
- **Charakterystyka wyników finansowych**
- Slajdy uzupełniające

# Wyniki finansowe

## Rachunek zysków i strat w II kw. 2007 roku (dane nieaudytowane)



MSSF (w mln zł)	II kw. 06	II kw. 07	Δ %
<b>Przychody netto</b>	3 265,1	<b>3 073,5</b>	-5,9%
Koszt własny sprzedaży	2 695,4	2 578,1	-4,4%
<b>Zysk na sprzedaży</b>	569,6	<b>495,4</b>	-13,0%
Koszty sprzedaży	149,1	169,7	13,8%
Koszty ogólnego zarządu	83,3	74,8	-10,1%
Pozost. koszty operacyjne	5,9	11,0	87,2%
<b>EBITDA</b>	482,9	<b>403,0</b>	-16,5%
<b>Zysk operacyjny</b>	334,9	<b>252,9</b>	-24,5%
Zysk brutto	364,8	305,9	-16,1%
Podatek dochodowy	68,1	68,6	0,7%
Zysk netto z działalności kontynuowanej	296,6	237,2	-20,0%
<b>Zysk netto*</b>	277,9	<b>234,0</b>	-15,8%

*\* Zysk netto przypisany akcjonariuszom jednostki dominującej*

### Komentarz

- Przychody ze sprzedaży wyniosły 3 073,5 mln zł, co stanowiło spadek o 5,9% w stosunku do II kw. 2006 roku, głównie na skutek
  - Spadku cen produktów.
  - Zmniejszonych wolumenów sprzedaży.
- EBITDA osiągnęła poziom 403,0 mln zł, co stanowiło spadek o 16,5% w stosunku do analogicznego okresu roku poprzedniego.
- Koszty sprzedaży wzrosły o 13,8% w stosunku do II kw. 2006 roku głównie z powodu:
  - Wzrostu kosztów związanych z transportem.
  - Wzrostu stawek frachtu morskiego.
- Koszty ogólnego zarządu obniżyły się o 10,1% do 74,8 mln zł.
- Zysk operacyjny wyniósł 252,9 mln zł i był niższy o 24,5% w stosunku do II kw. 2006 roku.
- Dodatnie saldo na działalności finansowej wyniosło 53,0 mln zł.
- Zysk netto przypisany akcjonariuszom jednostki dominującej w II kw. 2007 roku wyniósł 234,0 mln zł.

# Wyniki finansowe

## Rachunek zysków i strat za I pół. 2007 roku (dane nieaudytowane)



MSSF (w mln zł)	I pół. 06	I pół. 07	Δ 06/05
<b>Przychody netto</b>	5 954,7	<b>5 621,5</b>	-5,6%
Koszt własny sprzedaży	5 043,6	4 851,8	-3,8%
<b>Zysk na sprzedaży</b>	911,1	<b>769,7</b>	-15,5%
Koszty sprzedaży	290,4	335,0	15,4%
Koszty ogólnego zarządu	145,4	148,4	2,1%
Pozost. koszty operacyjne	18,7	27,5	47,6%
<b>EBITDA</b>	613,6	<b>455,9</b>	-25,7%
<b>Zysk operacyjny</b>	465,6	<b>305,8</b>	-34,3%
Zysk brutto	514,6	386,8	-24,8%
Podatek dochodowy	100,3	86,7	-13,6%
Zysk netto z działalności kontynuowanej	414,3	300,1	-27,6%
<b>Zysk netto*</b>	380,8	<b>290,0</b>	-23,8%

\* Zysk netto przypisany akcjonariuszom jednostki dominującej

### Komentarz

- Spadek przychodów ze sprzedaży do 5 621,5 mln zł to jest o 5,6% w stosunku do I pół. 2006 roku spowodowany był m.in.:
  - Spadkiem cen produktów.
  - Zmniejszeniem wolumenów sprzedaży.
- EBITDA osiągnęła poziom 455,9 mln zł, co stanowiło spadek o 25,7% w stosunku do analogicznego okresu roku poprzedniego.
- Koszty sprzedaży wzrosły o 15,4% w stosunku do II półrocza 2006 roku głównie z powodu:
  - Wzrostu kosztów związanych z transportem.
  - Wzrostu stawek frachtu morskiego.
- Zysk operacyjny po I pół. 2007 roku wyniósł 305,8 mln zł i był niższy o 34,3% w porównaniu do I pół. 2006 roku.
- Zysk netto przypisany akcjonariuszom jednostki dominującej w I pół. 2007 roku wyniósł 290,0 mln zł i był niższy od osiągniętego w I pół. 2006 roku o 23,8%.

# Wyniki finansowe

## Bilans na dzień 31.12.06 oraz 30.06.07 (dane nieaudytowane)



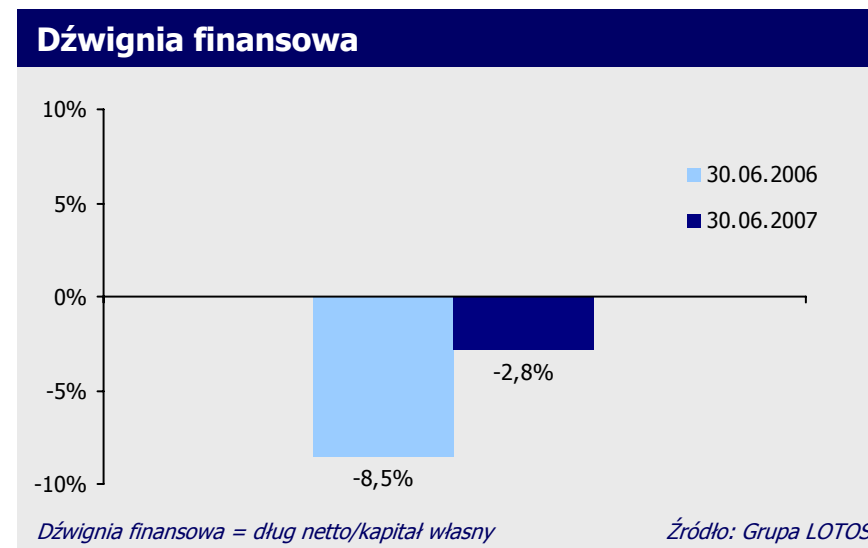
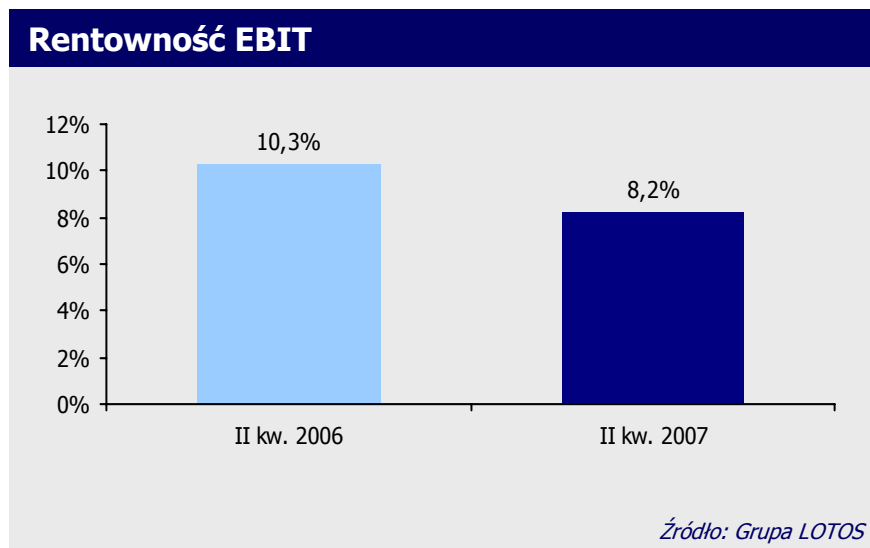
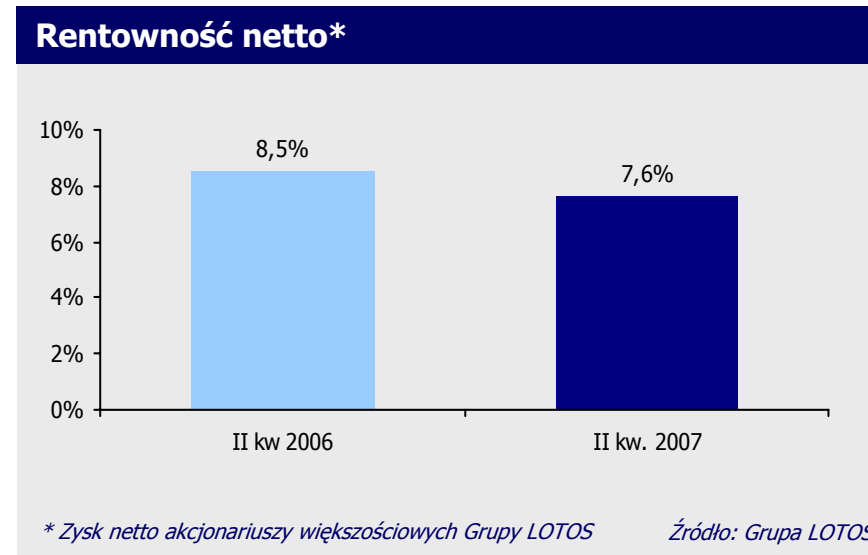
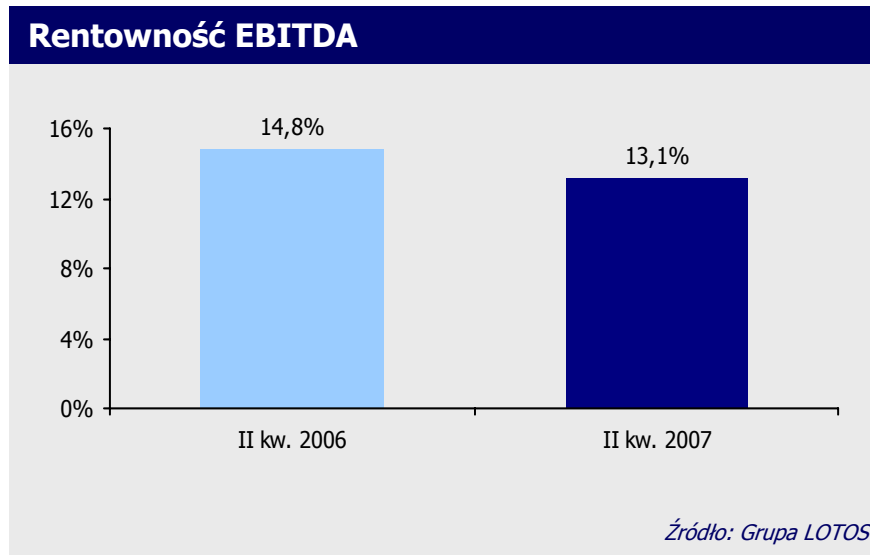
MSSF (w mln zł)	31.12.06	30.06.07	Δ %
<b>Aktywa</b>	7 926,5	<b>8 719,4</b>	10,0%
<b>Aktywa trwałe</b>	3 945,3	<b>4 202,1</b>	6,5%
Rzeczowe aktywa trwałe	3 500,3	3 468,6	-0,9%
<b>Aktywa obrotowe</b>	3 973,4	<b>4 511,3</b>	13,5%
Zapasy	1 707,4	2 212,6	29,6%
Należności	1 276,5	1 442,5	13,0%
Krótkoterminowe aktywa finansowe	203,5	49,3	-75,8%
Środki pieniężne i ich ekwiwalenty	772,4	764,3	-1,0%
<b>Pasywa</b>	7 926,5	<b>8 719,4</b>	10,0%
<b>Kapitał własny</b>	5 534,3	<b>5 783,2</b>	4,5%
Zobowiązania długoterminowe	750,7	731,5	-2,5%
Zobowiązania krótkoterminowe	1 641,5	2 204,7	34,3%
w tym dług finansowy	506,5	649,8	28,3%

### Komentarz

- Wzrost sumy bilansowej do poziomu 8 719,4 mln zł na dzień 30 czerwca 2007 roku w porównaniu ze stanem na 31 grudnia 2006 roku wynikał głównie ze:
  - Wzrostu cen ropy i produktów naftowych.
  - Wzrostu zapasów o 505,1 mln zł.
- W związku z realizowanymi inwestycjami związanymi z PKRT nastąpił znaczny wzrost nakładów uwzględniających zaliczki na środki trwałe w budowie (wzrost o 369,3 mln zł).
- Środki pieniężne i ich ekwiwalenty oraz krótkoterminowe aktywa finansowe spadły o 16,6% do poziomu 813,6 mln zł.
- Zmiana stanu kapitałów własnych o 248,8 mln zł była głównie spowodowana:
  - Wzrostem zysków zatrzymanych o 249,2 mln zł.
- Zwiększył się w I półroczu 2007 roku stan zobowiązań krótkoterminowych o 563,2 mln zł tj. o 34,3%.
- Dług finansowy wzrósł o 28,3% do 649,8 mln zł.

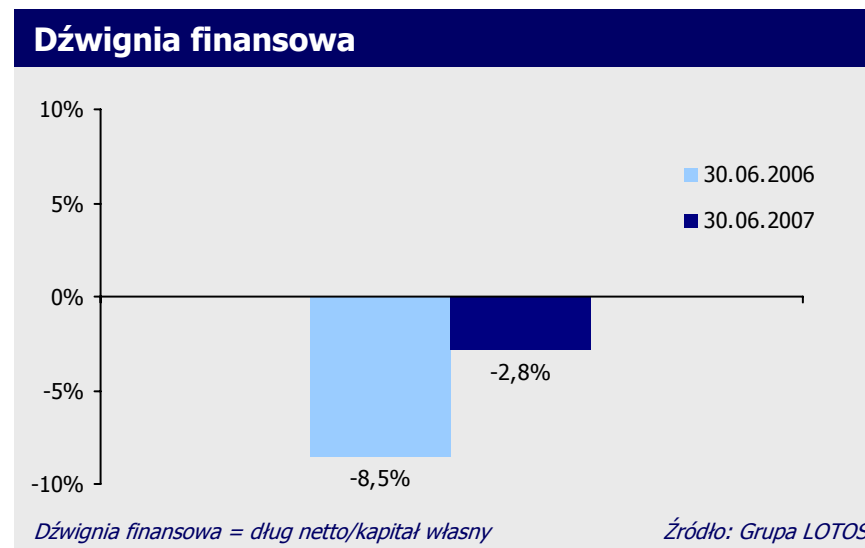
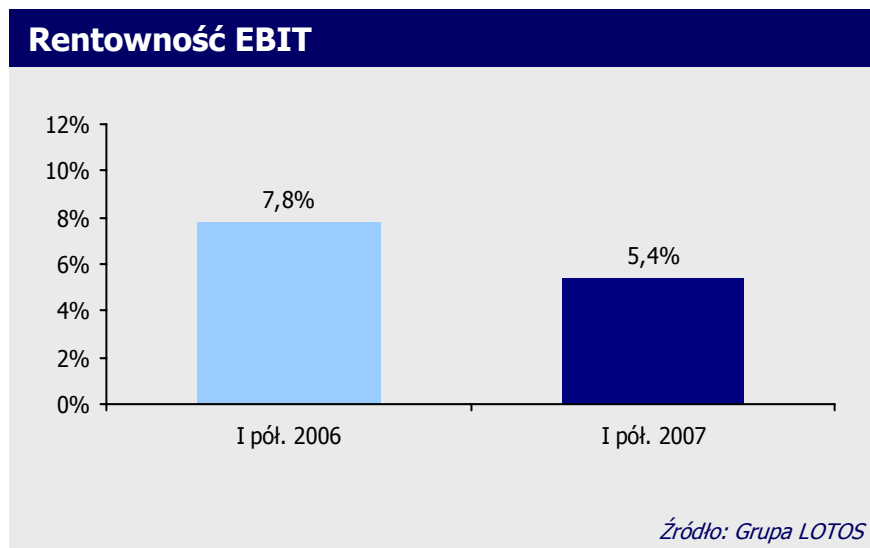
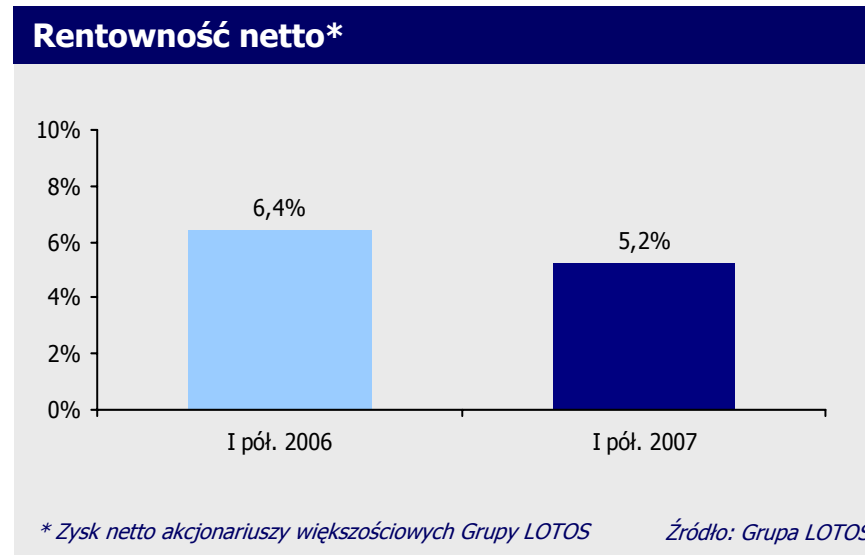
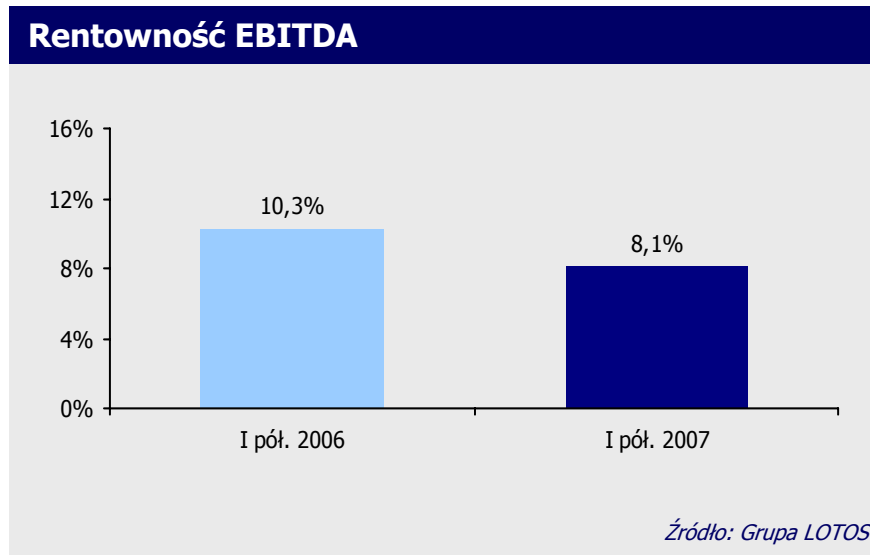
# Wyniki finansowe

## Wskaźniki finansowe za II kw. 2006 i II kw. 2007



# Wyniki finansowe

## Wskaźniki finansowe za I pół. 2006 i I pół. 2007



# Wyniki finansowe

## Wynik operacyjny w podziale na obszary w II kw. 2007 roku



Obszary (w mln zł)	Obszary							
	Wydobywczy		Produkcji i handlu		Sieci stacji paliw		Pozostałej działalności	
	II kw. 07	I pół. 07	II kw. 07	I pół. 07	II kw. 07	I pół. 07	II kw.07	I pół. 07
<b>Przychody ze sprzedaży</b>	<b>56</b>	<b>133</b>	<b>3 043</b>	<b>5 551</b>	<b>302</b>	<b>537</b>	<b>112</b>	<b>210</b>
Sprzedaż między obszarami	51	121	281	488	1	1	105	198
Sprzedaż zewnętrzna	5	12	2 762	5 063	301	536	7	12
Koszty operacyjne	-35	-80	-2 802	-5 304	-306	-555	-104	-196
Korekty	-3	9	-14	-1	2	3	1	-2
<b>Zysk operacyjny</b>	<b>18</b>	<b>62</b>	<b>227</b>	<b>246</b>	<b>-2</b>	<b>-15</b>	<b>9</b>	<b>12</b>
Amortyzacja	12	24	54	107	7	15	2	4

### Komentarz

- Działalność operacyjna Grupy Kapitałowej Grupy LOTOS jest podzielona na cztery obszary działalności: wydobywczy, produkcji i handlu, sieci stacji paliw oraz pozostałej działalności, który obejmuje działalność pomocniczą, transportową, serwisową i inną.
- Czynniki mające wpływ na przychody i wynik operacyjny poszczególnych obszarów działalności operacyjnej w II kw. 2007 roku:
  - Obszar wydobywczy – wydobycie wyłącznie ze złoża B3, ograniczony przerób lekkiej ropy Petrobaltic w okresie letnim.
  - Obszar produkcji i handlu – korzystne warunki rynkowe dla sprzedaży benzyn (wysoka marża z notowań), spadek dyferencjału Brent/Ural z roku na rok wzrost wartości zapasów ropy naftowej i produktów.
  - Obszar sieci stacji paliw – proces restrukturyzacji optymalizacji struktury sieci stacji.



# Wyniki finansowe

## Wynik operacyjny według LIFO



### Analiza zysku operacyjnego

(w milionach złotych)	II kw. 2007	II kw. 2006	Zmiana	I pół. 2007	I pół. 2006	Zmiana
Zysk operacyjny	252,9	334,9	-24,5%	305,8	465,6	-34,3%
Efekt LIFO	-129,4	-79,6	62,5%	-127,5	-100,3	27,2%
Zysk operacyjny wg LIFO	123,4	255,3	-51,7%	178,3	365,4	-51,2%

### Komentarz do wyników wg LIFO

- Wynik operacyjny obliczony według metody LIFO wyniósł w II kwartale 2007 roku 123,4 mln zł, w porównaniu do 255,3 mln zł w analogicznym okresie 2006 roku.
- W II kwartale 2007 roku wpływ wyceny zapasów spowodował wzrost wyniku finansowego o 129,4 mln zł, w porównaniu ze wzrostem wyniku finansowego o 79,6 mln zł w I kwartale 2006 roku.

### Komentarz dotyczący metod wyceny zapasów

- Grupa LOTOS, zgodnie z przyjętymi zasadami wyceny zapasów, stosuje do wyceny rozchodu zapasów metodę średniej ważonej ceny nabycia.
- Stosowanie takiej metody wyceny zapasów powoduje opóźnienie przenoszenia efektów zmiany cen ropy w stosunku do cen wyrobów gotowych.
- W związku z powyższym wzrostowa tendencja cen ropy na rynkach światowych wpływa pozytywnie, a tendencja spadkowa wpływa negatywnie na osiągnięte przez Grupę wyniki finansowe.
- Zastosowanie metody wyceny zapasów LIFO pozwala na dokonanie bezpośredniego porównania wyników finansowych w okresach kiedy występowały różne tendencje zmian cen ropy.

# Agenda

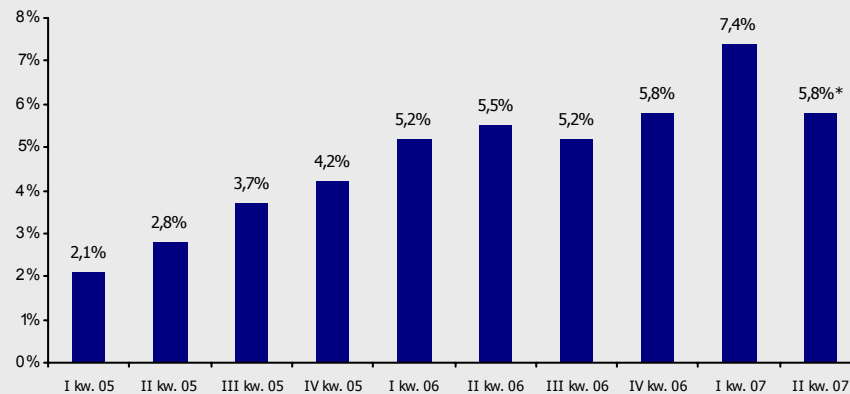
Wyniki finansowe w II kw. 2007 roku

---



- Podsumowanie
- Istotne wydarzenia
- Informacje operacyjne
- Charakterystyka wyników finansowych
- Slajdy uzupełniające

### Wzrost realnego PKB (%)



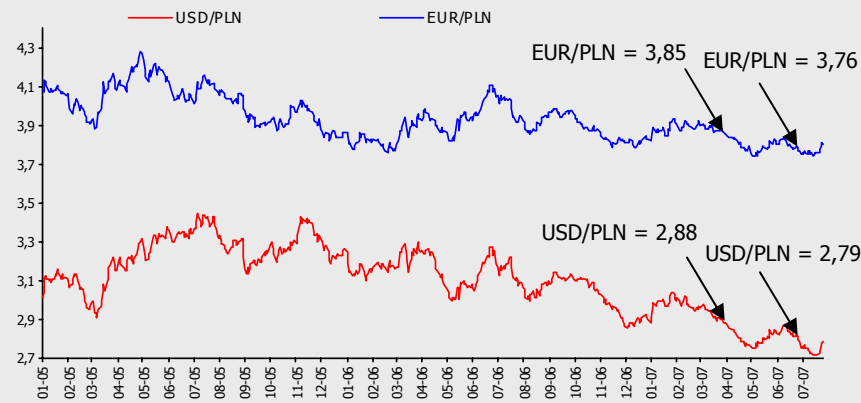
\* Dane szacunkowe

Źródło: Ministerstwo Finansów

### Komentarz

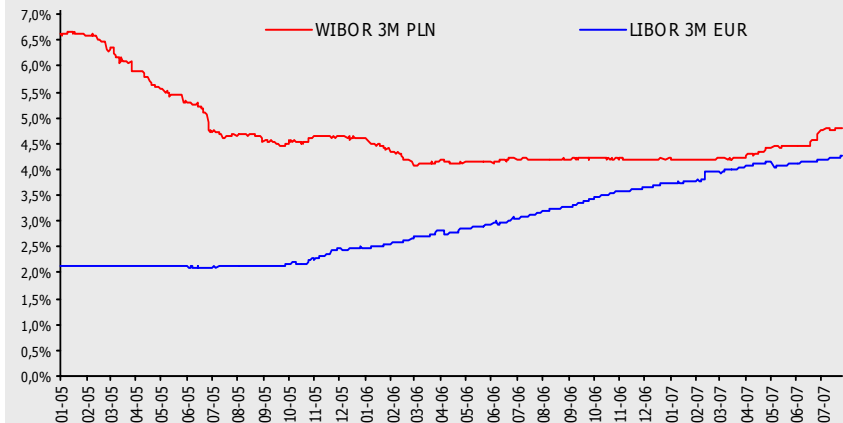
- Według wstępnych szacunków w II kw. 2007 roku PKB wzrósł realnie o 5,8%, wobec 5,5% w analogicznym okresie 2006 roku. Według szacunków Ministerstwa Finansów wzrost PKB w 2007 roku ma wynieść ponad 6%.
- W II kw. 2007 roku kurs USD/PLN wahał się w przedziale od 2,75 do 2,88 i na koniec czerwca 2007 roku wyniósł 2,79. W tym samym okresie kurs EUR/USD wahał się w przedziale od 1,33 do 1,36, a na koniec czerwca 2007 roku wyniósł 1,35.
- Wzrost stopy WIBOR 3M z 4,24% na koniec marca 2007 roku do 4,71% na koniec II kwartału 2007 roku.

### Kursy wymiany walut



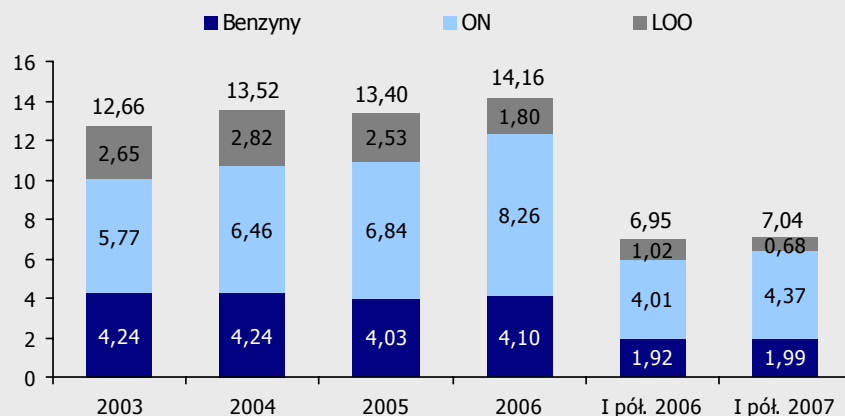
Źródło: NBP

### Stopy procentowe



Źródło: NBP

### Krajowa konsumpcja paliw (mln ton)

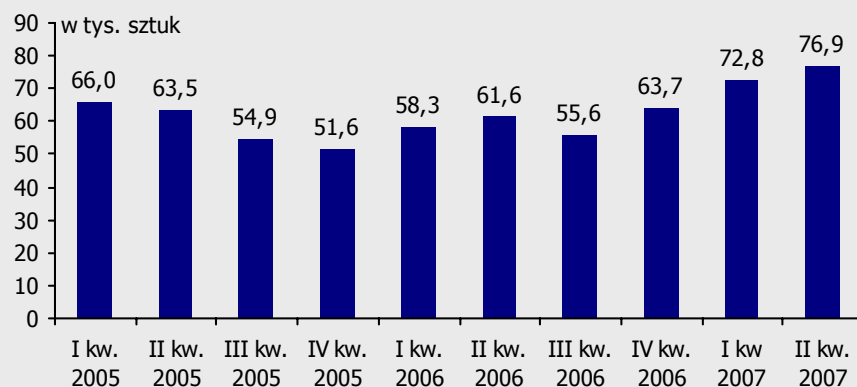


Źródło: Grupa LOTOS

### Komentarz

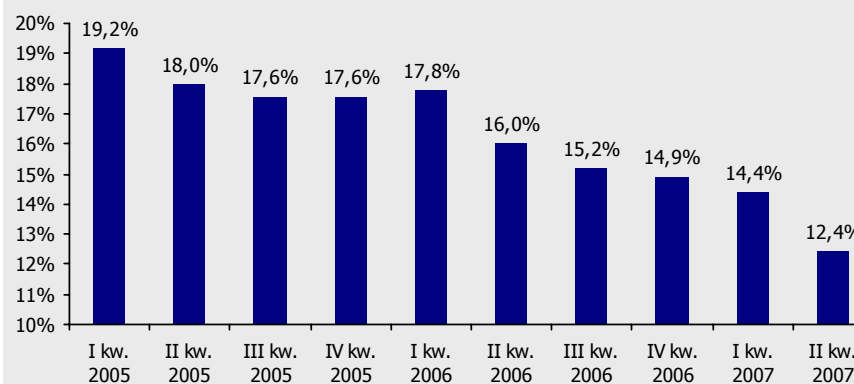
- W I pół. 2007 roku konsumpcja paliw wzrosła o 1,3% w porównaniu z analogicznym okresem 2006 roku. Najwyższy wzrost o 9,0% odnotowano w segmencie oleju napędowego, natomiast największy, o spadek 33,3% w segmencie lekkiego oleju opałowego.
- W II kw. 2007 roku sprzedano w Polsce 76,9 tys. nowych samochodów osobowych, o 24,8% więcej niż w analogicznym okresie ubiegłego roku oraz o 5,7% więcej w porównaniu do I kw. 2007 roku.
- Na koniec czerwca 2007 roku liczba zarejestrowanych bezrobotnych wyniosła 1 896 tys. osób, którzy stanowili 12,4% ludności aktywnej zawodowo.

### Sprzedaż nowych samochodów osobowych



Źródło: Samar

### Bezrobocie

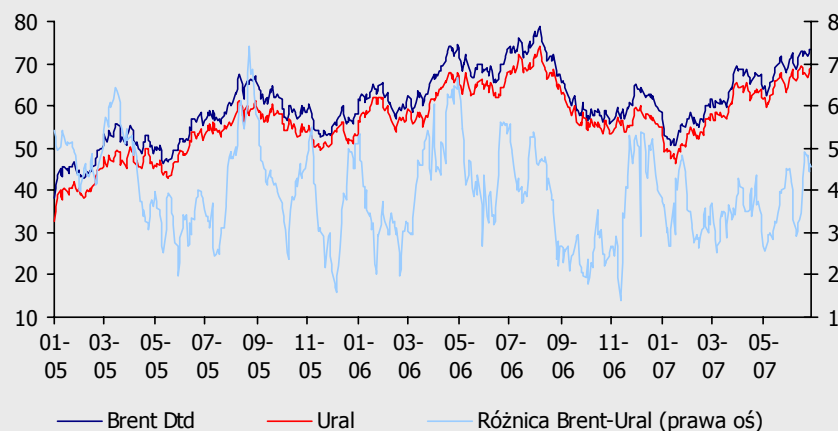


Źródło: GUS

# Dane uzupełniające

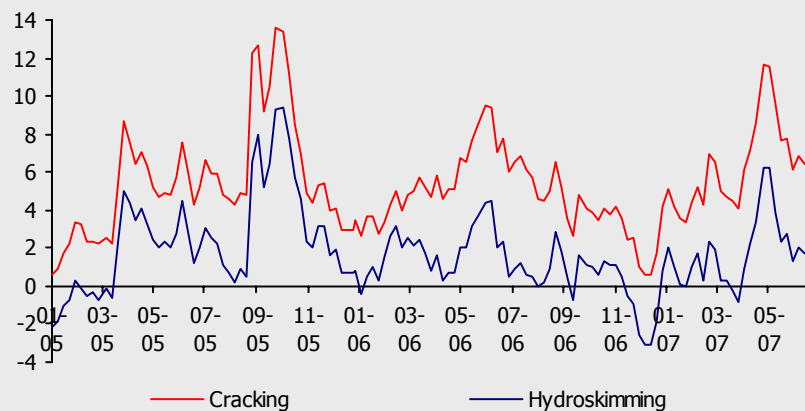
## Otoczenie rynkowe

### Ceny ropy i dyferencjał Brent/Ural (USD/bbl)



Źródło: Grupa LOTOS

### Marża rafinerijna\* (USD/bbl)



\* Rotterdam Brent

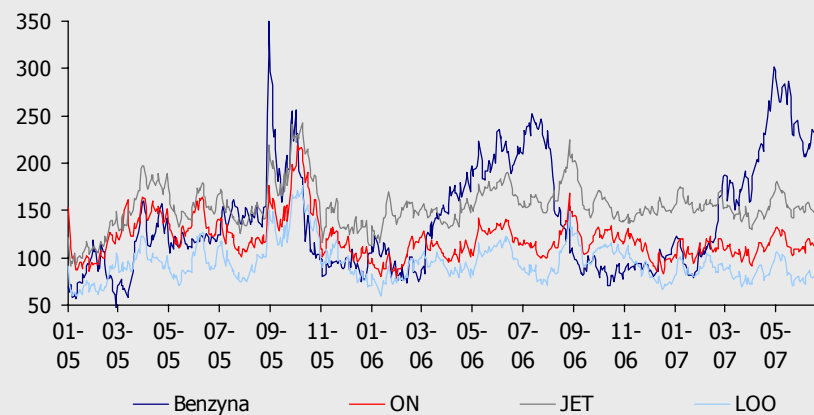
Źródło: PVM

### Kluczowe wartości\*

	II kw. 06	II kw. 07	2006
• Brent (USD/bbl)	69,6	68,8	65,1
• Ural (USD/bbl)	64,7	65,0	61,2
• Dyferencjał Brent/Ural (USD/bbl)	4,9	3,7	3,9
• Marża rafinerijna (USD/bbl)	6,8	7,7	4,8
<b>Marże z notowań</b>			
• Benzyna (USD/t)	193,9	234,6	137,9
• ON (0,005) (USD/t)	119,4	113,0	113,7
• LOO (USD/t)	99,4	83,7	94,5
• Paliwo lotnicze (USD/t)	162,8	153,4	156,5
• Ciężki olej opałowy (USD/t)	-218,7	-205,6	-207,4

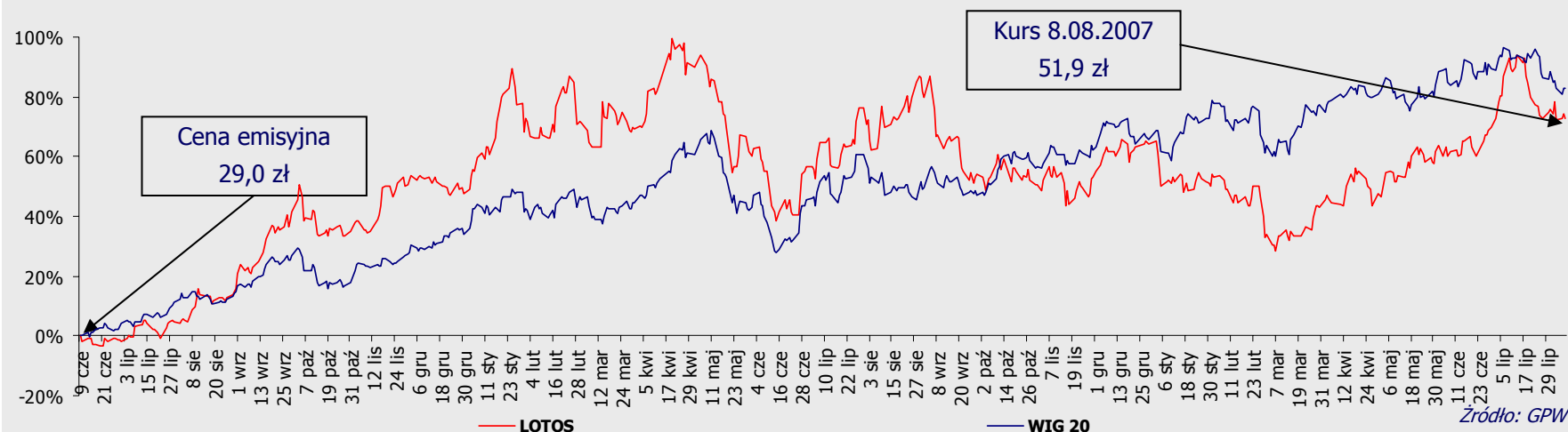
\* Wartości średnie w podanym okresie

### Marża z notowań (USD/tonę) bez COO



Źródło: Grupa LOTOS

### Przebieg notowań



### Grupa LOTOS na GPW \*

- Data debiutu 9 czerwca 2005
- Cena emisyjna akcji 29 zł
- Średni dzienny wolumen 258,7 tys. akcji
- Średnia dzienna wartość obrotów 12,3 mln zł
- Wartość obrotów do kapitalizacji 0,21%
- Kapitalizacja przy cenie emisyjnej 3 297,3 mln zł
- Kapitalizacja bieżąca 5 901,0 mln zł
- Wzrost wartości od IPO 79,0%

\* Na dzień 8 sierpnia 2007 r.

### Grupa LOTOS w indeksie WIG20

- Grupa LOTOS weszła w skład indeksu WIG20 16 września 2005
- Pozycja w indeksie WIG20\*: 17
- Udział w indeksie WIG20\*: 1,8%

- Niniejsza prezentacja na temat skonsolidowanych wyników finansowych Grupy LOTOS S.A. po II kwartale 2007 r. („Prezentacja”) została przygotowana przez Grupę LOTOS S.A. („Spółka”). Ani niniejsza Prezentacja, ani jakakolwiek jej kopia nie może być powielana, rozpowszechniana, ani przekazywana bezpośrednio lub pośrednio jakiejkolwiek osobie w jakimkolwiek celu bez wiedzy i zgody Spółki. Powielanie, rozpowszechnianie lub przekazywanie niniejszej Prezentacji jakimkolwiek osobom w innych jurysdykcjach może podlegać ograniczeniom prawnym, a osoby, do których może ona dotrzeć powinny zapoznać się z wszelkimi tego rodzaju ograniczeniami, oraz stosować się do nich. Nieprzestrzeganie tych ograniczeń może stanowić naruszenie obowiązującego prawa.
- Niniejsza Prezentacja nie przedstawia pełnego ani wyczerpującego obrazu Spółki, jej pozycji i perspektyw. Niniejsza Prezentacja, związane z nią slajdy oraz ich opisy mogą zawierać twierdzenia odnoszące się do przyszłości. Twierdzenia takie nie mogą być jednak rozumiane jako zapewnienia i prognozy Spółki, co do spodziewanych przyszłych wyników Spółki czy spółek jej grupy kapitałowej. Spółka przekazuje posiadany obraz wyników finansowych Grupy LOTOS S.A. po II kwartale 2007 roku, sporządzony zgodnie z najlepszą wiedzą Zarządu.
- W odniesieniu do wyczerpującego charakteru lub rzetelności informacji przedstawionych w niniejszej Prezentacji nie mogą być udzielone żadne zapewnienia ani oświadczenia. Ani Spółka, ani jej Akcjonariusze, podmioty zależne, doradcy lub przedstawiciele tych osób nie ponoszą żadnej odpowiedzialności z jakiegokolwiek powodu wynikającego z dowolnego wykorzystania niniejszej Prezentacji. Ponadto żadne informacje zawarte w niniejszej Prezentacji nie stanowią zobowiązania ani oświadczenia ze strony Spółki, jej udziałowców, podmiotów zależnych, doradców lub przedstawicieli takich osób.
- Niniejsza Prezentacja została sporządzona wyłącznie w celach informacyjnych i nie stanowi oferty kupna bądź sprzedaży ani oferty mającej na celu pozyskanie oferty kupna lub sprzedaży jakichkolwiek papierów wartościowych, bądź instrumentów finansowych lub uczestnictwa w jakimkolwiek przedsięwzięciu handlowym. Niniejsza Prezentacja nie stanowi oferty ani zaproszenia do dokonania zakupu bądź zapisu na jakiejkolwiek papierze wartościowym w dowolnej jurysdykcji i żadne postanowienia w niej zawarte nie mogą stanowić podstawy żadnej umowy, zobowiązania lub decyzji inwestycyjnej, ani też nie należy na niej polegać w związku z jakąkolwiek umową, zobowiązaniem lub decyzją inwestycyjną.