

**GRUPA KAPITAŁOWA GRUPA LOTOS S.A.
SPRAWOZDANIE ZARZĄDU Z DZIAŁALNOŚCI GRUPY KAPITAŁOWEJ
ZA OKRES 6 MIESIĘCY ZAKOŃCZONY 30 CZERWCA 2005 ROKU**



GRUPA KAPITAŁOWA GRUPA LOTOS S.A.

**SPRAWOZDANIE ZARZĄDU Z DZIAŁALNOŚCI GRUPY KAPITAŁOWEJ
ZA OKRES 6 MIESIĘCY ZAKOŃCZONY 30 CZERWCA 2005 ROKU**

GRUPA KAPITAŁOWA GRUPA LOTOS S.A.
SPRAWOZDANIE ZARZĄDU Z DZIAŁALNOŚCI GRUPY KAPITAŁOWEJ
ZA OKRES 6 MIESIĘCY ZAKOŃCZONY 30 CZERWCA 2005 ROKU

WSTĘP	4
1. STRUKTURA GRUPY KAPITAŁOWEJ GRUPA LOTOS S.A. NA DZIEŃ 30 CZERWCA 2005 ROKU. .	4
1.1 STRUKTURA GRUPY KAPITAŁOWEJ GRUPA LOTOS S.A. NA DZIEŃ 30.06.2005 ROKU.	4
1.2 OPIS PODMIOTÓW GRUPY KAPITAŁOWEJ OBJĘTEJ KONSOLIDACJĄ.....	7
2. ZMIANY WŁASNOŚCIOWE W GRUPIE KAPITAŁOWEJ W I PÓŁROCZU 2005 ROKU.	17
2.1 EMISJA 35.000.000 AKCJI SERII B GRUPY LOTOS S.A.	17
2.2 PODWYŻSZENIE KAPITAŁÓW ZAKŁADOWYCH W SPÓŁCE LOTOS ASFALT SP. Z O.O.....	18
2.3 PODWYŻSZENIE KAPITAŁÓW ZAKŁADOWYCH W SPÓŁCE LOTOS OIL S.A.....	19
2.4 PODWYŻSZENIE KAPITAŁÓW ZAKŁADOWYCH W SPÓŁCE LOTOS LAB SP. Z O.O.....	19
3. ZMIANY W ORGANIZACJI I ZARZĄDZANIU W GRUPIE KAPITAŁOWEJ GRUPA LOTOS S.A....	20
4. INFORMACJE O PODSTAWOWYCH PRODUKTACH, TOWARACH I USŁUGACH GRUPY KAPITAŁOWEJ GRUPA LOTOS S.A.	22
5. INFORMACJE O ZMIANACH RYNKÓW ZBYTU, ORAZ O ZMIANACH ŹRÓDEŁ ZAOPATRZENIA W MATERIAŁY DO PRODUKCJI, W TOWARY I USŁUGI.....	24
6. OMÓWIENIE PODSTAWOWYCH WIELKOŚCI EKONOMICZNYCH UJAWNIONYCH W PÓŁROCZNYM SKONSOLIDOWANYM SPRAWOZDANIU FINANSOWYM ORAZ OCENA CZYNNIKÓW I NIETYPOWYCH ZDARZEŃ MAJĄCYCH WPŁYW NA WYNIK Z DZIAŁALNOŚCI.	26
6.1 RACHUNEK ZYSKÓW I STRAT	26
6.2 BILANS.....	26
6.3 PRZEPIŁY WYPIENIĘŻNE	27
7. INFORMACJE O ZACIĄGNIĘTYCH KREDYTACH, UMOWACH POŻYCZEK, Z UWZGLĘDNIENIEM TERMINÓW ICH WYMAGALNOŚCI ORAZ O UDZIELONYCH PORĘCZENIACH I GWARANCJACH.	28
7.1 ZACIĄGNIĘTE KREDYTY I POŻYCZKI.....	28
7.2 ISTOTNE UMOWY PORĘCZENIA ORAZ GWARANCJE.....	30
7.3 ISTOTNE ZOBOWIĄZANIA WEKSŁOWE.....	31
8. OCENA DOTYCZĄCA ZARZĄDZANIA ZASOBAMI FINANSOWYMI.	34
9. OPIS PODSTAWOWYCH RYZYK I ZAGROŻEŃ DLA GRUPY KAPITAŁOWEJ GRUPA LOTOS S.A.	35
9.1 RYZYKA I ZAGROŻENIA ZEWNĘTRZNE, WYNIKAJĄCE Z OTOCZENIA:.....	35
9.2 RYZYKA I ZAGROŻENIA WEWNĘTRZNE, WYNIKAJĄCE Z DZIAŁALNOŚCI SPÓŁKI I GRUPY KAPITAŁOWEJ:.....	35
10. INFORMACJE O ZDARZENIACH ORAZ UMOWACH ZNACZĄCYCH DLA DZIAŁALNOŚCI GRUPY LOTOS S.A. ORAZ GRUPY KAPITAŁOWEJ GRUPA LOTOS S.A.....	37
10.1 UMOWY ZNACZĄCE ZAWARTE PRZEZ JEDNOSTKĘ DOMINUJĄCĄ W I PÓŁROCZU 2005 ROKU	37
10.2 UMOWY ZNACZĄCE ZAWARTE PRZEZ POZOSTAŁE SPÓŁKI GRUPY KAPITAŁOWEJ LOTOS W I PÓŁROCZU 2005 R.....	38
10.3 ZDARZENIA ZNACZĄCE DLA DZIAŁALNOŚCI GRUPY LOTOS S.A. ORAZ GRUPY KAPITAŁOWEJ GRUPY LOTOS S.A.	41

GRUPA KAPITAŁOWA GRUPA LOTOS S.A.
SPRAWOZDANIE ZARZĄDU Z DZIAŁALNOŚCI GRUPY KAPITAŁOWEJ
ZA OKRES 6 MIESIĘCY ZAKOŃCZONY 30 CZERWCA 2005 ROKU

11. ZMIANY W POWIĄZANIACH ORGANIZACYJNYCH LUB KAPITAŁOWYCH JEDNOSTKI DOMINUJĄCEJ Z INNYMI PODMIOTAMI ORAZ OKRŚLENIE GŁÓWNYCH INWESTYCJI KRAJOWYCH I ZAGRANICZNYCH.....	43
11.1 ZMIANY W POWIĄZANIACH ORGANIZACYJNYCH LUB KAPITAŁOWYCH.....	43
11.2 GŁÓWNE INWESTYCJE KRAJOWE I ZAGRANICZNE JEDNOSTKI DOMINUJĄCEJ I SPÓŁEK GRUPY KAPITAŁOWEJ.....	43
12. OPIS TRANSAKCJI Z PODMIOTAMI POWIĄZANYMI.....	45
13. INFORMACJE O UDZIELONYCH POŻYCZKACH ZE SZCZEGÓLNYM UWZGLĘDNIENIEM POŻYCZEK, PORĘCZEŃ I GWARANCJI UDZIELONYCH JEDNOSTKOM POWIĄZANYM GRUPY LOTOS SA.....	46
14. WYKORZYSTANIE WPŁYWÓW Z EMISJI ORAZ REALIZACJA CELÓW EMISYJNYCH.....	47
15. OBJAŚNIENIE RÓŻNIC POMIĘDZY WYNIKAMI FINANSOWYMI A WCZEŚNIEJ PUBLIKOWANYMI PROGNOZAMI WYNIKÓW NA DANY ROK.....	48
16. OCENA MOŻLIWOŚCI REALIZACJI ZAMIERZEŃ INWESTYCYJNYCH, W TYM INWESTYCJI KAPITAŁOWYCH W PORÓWNIANIU DO WIELKOŚCI POSIADANYCH ŚRODKÓW.....	49
18. ZMIANY W PODSTAWOWYCH ZASADACH ZARZĄDZANIA GRUPĄ LOTOS S.A. I GRUPĄ KAPITAŁOWĄ GRUPY LOTOS S.A.....	52
18.1 REORGANIZACJA PIONU HANDLU W GRUPIE KAPITAŁOWEJ GRUPA LOTOS S.A.....	52
18.2 ZMIANY W ZASADACH ZARZĄDZANIA SPOWODOWANE PRZEPROWADZENIEM OFERTY PUBLICZNEJ.....	52
19. ZMIANY W SKŁADZIE OSÓB ZARZĄDZAJĄCYCH I NADZORUJĄCYCH GRUPY LOTOS S.A.....	53
20. WARTOŚĆ WYNAGRODZEŃ, NAGRÓD LUB KORZYŚCI NALEŻNYCH LUB POTENCJALNIE NALEŻNYCH OSOBOM ZARZĄDZAJĄCYM I NADZORUJĄCYM GRUPĘ LOTOS S.A.....	55
21. OKREŚLENIE ŁĄCZNEJ LICZBY I WARTOŚCI NOMINALNEJ WSZYSTKICH AKCJI GRUPY LOTOS S.A. ORAZ AKCJI I UDZIAŁÓW W JEDNOSTKACH POWIĄZANYCH GRUPY LOTOS S.A., BĘDĄCYCH W POSIADANIU OSÓB ZARZĄDZAJĄCYCH.....	56
22. AKCJONARIUSZE POSIADAJĄCY, BEZPOŚREDNIO LUB POŚREDNIO PRZEZ PODMIOTY ZALEŻNE, CO NAJMNIEJ 5% W OGÓLNEJ LICZBIE GŁOSÓW NA WALNYM ZGROMADZENIU GRUPY LOTOS S.A.....	57
23. PODPISY CZŁONKÓW ZARZĄDU.....	58

GRUPA KAPITAŁOWA GRUPA LOTOS S.A.
SPRAWOZDANIE ZARZĄDU Z DZIAŁALNOŚCI GRUPY KAPITAŁOWEJ
ZA OKRES 6 MIESIĘCY ZAKOŃCZONY 30 CZERWCA 2005 ROKU

WSTĘP

Poniższe sprawozdanie Zarządu Grupy Kapitałowej Grupa LOTOS S.A. za półrocze 2005 roku zostało sporządzone na podstawie Rozporządzenia Rady Ministrów z dnia 21 marca 2005 roku w sprawie informacji bieżących i okresowych przekazywanych przez emitentów papierów wartościowych.

1. STRUKTURA GRUPY KAPITAŁOWEJ GRUPA LOTOS S.A. NA DZIEŃ 30 CZERWCA 2005 ROKU.

1.1 STRUKTURA GRUPY KAPITAŁOWEJ GRUPA LOTOS S.A. NA DZIEŃ 30.06.2005 ROKU.

Podmioty wchodzące w skład Grupy Kapitałowej Grupy LOTOS S.A. wraz z informacją dotyczącą metody konsolidacji lub wyceny udziałów.

Podmiot dominujący

- Grupa LOTOS S.A.

Spółki bezpośrednio zależne:

- LOTOS Paliwa Sp. z o.o. - Spółka jest objęta konsolidacją metodą pełną,
- LOTOS Partner Sp. z o.o. - Spółka jest objęta konsolidacją metodą pełną,
- LOTOS Mazowsze S.A. - Spółka jest objęta konsolidacją metodą pełną,
- LOTOS Oil S.A. - Spółka jest objęta konsolidacją metodą pełną,
- LOTOS Asphalt Sp. z o.o. - Spółka jest objęta konsolidacją metodą pełną,
- LOTOS Ekoenergia S.A. - Spółka jest objęta konsolidacją metodą pełną,
- LOTOS Kolej Sp. z o.o. - Spółka jest objęta konsolidacją metodą pełną,
- LOTOS Serwis Sp. z o.o. - Spółka jest objęta konsolidacją metodą pełną,
- LOTOS Lab Sp. z o.o. - Spółka jest objęta konsolidacją metodą pełną,
- LOTOS Straż Sp. z o.o. - Spółka jest objęta konsolidacją metodą pełną,
- LOTOS Ochrona Sp. z o.o. - Spółka jest objęta konsolidacją metodą pełną,
- LOTOS Parafiny Sp. z o.o. - Spółka jest objęta konsolidacją metodą pełną,
- Rafineria Czechowice S.A. - Spółka jest objęta konsolidacją metodą pełną,
- Rafineria Jasło S.A. - Spółka jest objęta konsolidacją metodą pełną,
- Petrobaltic S.A. - Spółka jest objęta konsolidacją metodą pełną,
- UAB LOTOS Baltija - Spółka nie podlega konsolidacji,
- BiproRaf Sp. z o.o. - Spółka nie podlega konsolidacji,
- Rafineria Nafty Glimar S.A. - Spółka nie podlega konsolidacji,
- LOTOS Hydrokompleks Sp. z o.o. - Spółka nie podlega konsolidacji,
- LOTOS Park Technologiczny Sp. z o.o. - Spółka nie podlega konsolidacji,

Spółki pośrednio zależne:

- RCEkoenergia Sp. z o.o. - Spółka jest objęta konsolidacją metodą pełną,

GRUPA KAPITAŁOWA GRUPA LOTOS S.A.
SPRAWOZDANIE ZARZĄDU Z DZIAŁALNOŚCI GRUPY KAPITAŁOWEJ
ZA OKRES 6 MIESIĘCY ZAKOŃCZONY 30 CZERWCA 2005 ROKU

- RCParafiny Sp. z o.o. - Spółka jest objęta konsolidacją metodą pełną,
- RCRemo Sp. z o.o. - Spółka jest objęta konsolidacją metodą pełną,
- CBA Racer Sp. z o.o. - Spółka jest objęta konsolidacją metodą pełną,
- RCSerwis Sp. z o.o. - Spółka jest wyceniana metodą praw własności,
- RCPaliwa Sp. z o.o. - Spółka jest wyceniana metodą praw własności,
- RCTransport Sp. z o.o. - Spółka jest wyceniana metodą praw własności,
- Jasbit – Rafineria Jasło Sp. z o.o. - Spółka jest objęta konsolidacją metodą pełną,
- LOTOS Tank Sp. z o.o. - Spółka jest objęta konsolidacją metodą pełną,
- Rafineria Jasło Monto-Rem Sp. z o.o. - Spółka jest objęta konsolidacją metodą pełną,
- Plastekol Organizacja Odzysku S.A. - Spółka jest objęta konsolidacją metodą pełną,
- Rafineria Jasło Sped-Kol Sp. z o.o. - Spółka nie podlega konsolidacji,
- Petrosoft.pl Technologie Informatyczne Sp. z o.o. - Spółka nie podlega konsolidacji,
- Laboratorium „Badacz” Sp. z o.o. - Spółka nie podlega konsolidacji,
- Chemipetrol Sp. z o.o. - Spółka nie podlega konsolidacji,
- Miliana Shipping Company Ltd. - Spółka jest objęta konsolidacją metodą pełną,
- Aphrodite Offshore Services Ltd. Antyle Holenderskie - Spółka nie podlega konsolidacji,

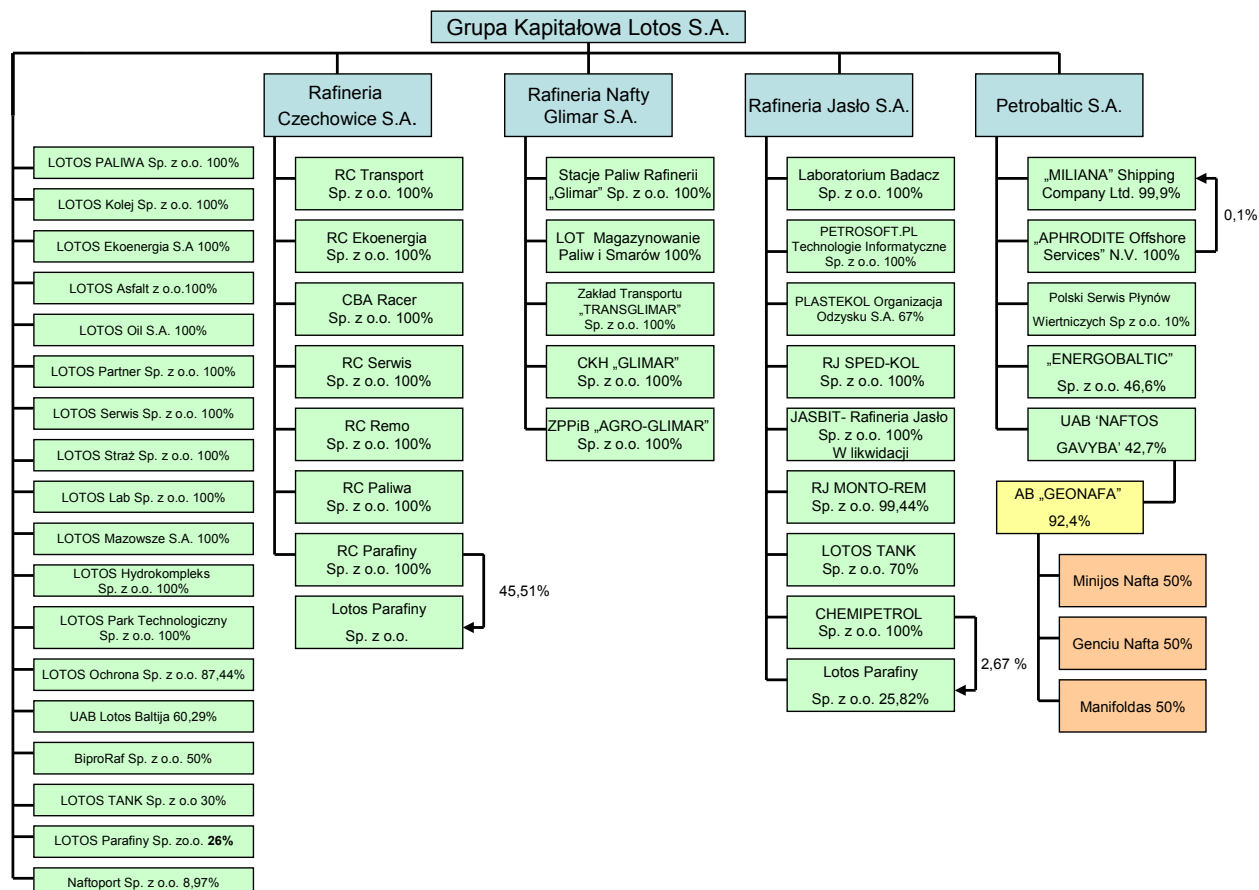
Spółki stowarzyszone:

- Energobaltic Sp. z o.o. - Spółka jest wyceniana metodą praw własności,
- UAB Naftos Gavyba - Spółka jest wyceniana metodą praw własności,
- AB Geonafta - Spółka jest wyceniana metodą praw własności,
- UAB Minijos Nafta, - Spółka jest wyceniana metodą praw własności,
- UAB Genciu Nafta - Spółka jest wyceniana metodą praw własności,
- UAB Manifoldas - Spółka jest wyceniana metodą praw własności,
- UAB Gelmiu Turtaj - Spółka jest wyceniana według cen nabycia,
- Naftoport Sp. z o.o. - Spółka jest wyceniana metodą praw własności,

GRUPA KAPITAŁOWA GRUPA LOTOS S.A.
SPRAWOZDANIE ZARZĄDU Z DZIAŁALNOŚCI GRUPY KAPITAŁOWEJ
ZA OKRES 6 MIESIĘCY ZAKOŃCZONY 30 CZERWCA 2005 ROKU

Schemat Grupy Kapitałowej Grupy LOTOS S.A.

Na dzień 30 czerwca 2005 roku oraz na dzień 30 czerwca 2004 roku udział w ogólnej liczbie głosów posiadanych przez Grupę w podmiotach zależnych jest równy udziałowi Grupy w kapitałach tych jednostek.



GRUPA KAPITAŁOWA GRUPA LOTOS S.A.
SPRAWOZDANIE ZARZĄDU Z DZIAŁALNOŚCI GRUPY KAPITAŁOWEJ
ZA OKRES 6 MIESIĘCY ZAKOŃCZONY 30 CZERWCA 2005 ROKU

1.2 OPIS PODMIOTÓW GRUPY KAPITAŁOWEJ OBJĘTEJ KONSOLIDACJĄ

1.2.1 JEDNOSTKA DOMINUJĄCA

Grupa LOTOS S.A.

Grupa LOTOS S.A. („Spółka”, „Jednostka Dominująca”), będąca jednostką dominującą Grupy Kapitałowej Grupa LOTOS S.A. („Grupa Kapitałowa”, „Grupa”) została utworzona Aktem Notarialnym z dnia 18 września 1991 roku. Spółka została wpisana do Krajowego Rejestru Sądowego prowadzonego przez Sąd Rejonowy w Gdańsku XII Wydział Gospodarczy Krajowego Rejestru Sądowego w dniu 10 kwietnia 2002 roku, pod numerem KRS 0000106150. Spółce nadano numer statystyczny REGON 190541636.

Siedziba Spółki mieści się na ul. Elbląskiej 135, 80-718 Gdańsk.

W 2003 roku na mocy postanowienia Sądu Rejonowego w Gdańsku XII Wydziału Gospodarczego Krajowego Rejestru Sądowego z dnia 28 maja 2003 r. została dokonana zmiana nazwy Rafinerii Gdańskiej Spółka Akcyjna na Grupa LOTOS Spółka Akcyjna.

Podstawowym przedmiotem działalności Spółki jest wytwarzanie i przetwarzanie produktów rafinacji ropy naftowej oraz ich sprzedaż hurtowa.

W czerwcu 2005 roku rozpoczęto notowania akcji Grupy LOTOS S.A. na Gieldzie Papierów Wartościowych w Warszawie. Wskutek emisji kapitały własne Spółki uległy podwyższeniu o 1 005 951 tys. zł (po korekcie o koszty emisji) i na 30 czerwca 2005 roku wyniosły 3.744.583 tys. zł.

W I półroczu 2005 roku przeprowadzono konsolidację Grupy LOTOS S.A. z trzema rafineriami z południa Polski: Rafinerią Czechowice S.A., Rafinerią Jasło S.A. oraz Rafinerią Nafty GLIMAR S.A. z Gorlic.

Ponadto przy okazji remontu „Wiosna 2005” zwiększono moce przerobowe rafinerii w Gdańsku z ok. 4,5 mln ton rocznie do ok. 6 mln ton rocznie.

1.2.2 SPÓLKI GRUPY KAPITAŁOWEJ GRUPA LOTOS S.A.

LOTOS Paliwa Sp. z o.o.

LOTOS Paliwa Sp. z o.o.(wydzielona na bazie struktur Grupy LOTOS S.A.) prowadzi detaliczną i hurtową sprzedaż paliw i lekkiego oleju opałowego na terenie całej Polski (z wyłączeniem zaopatrywania koncernów zagranicznych oraz przetargów o charakterze ogólnopolskim). Spółka została zarejestrowana w Krajowym Rejestrze Sądowym pod numerem KRS 0000006312. Siedzibą Spółki jest Gdańsk. Wartość kapitału zakładowego Spółki na dzień 30.06.2005 r. wynosiła 114.706.000 PLN i dzieliła się na 114.706 udziałów o wartości 1.000 złotych każdy. Całość udziałów posiada Grupa LOTOS S.A.

W wyniku reorganizacji segmentu rynkowego Grupy Kapitałowej LOTOS dokonanej z dniem 3 stycznia 2005r. spółka stała się wyłącznym dystrybutorem paliw i lekkiego oleju opałowego Grupy Kapitałowej LOTOS w następujących kanałach dystrybucji:

- zarządzanie i rozwój sieci stacji paliw (własnych, patronackich i partnerskich) stanowiących drugą co do wielkości sieć na rynku polskim;
- sprzedaż paliw do klientów instytucjonalnych oraz pośredników;
- zarządzanie siecią samoobsługowych dystrybutorów oleju napędowego i realizowanie poprzez nią sprzedaży oleju napędowego (LOTOS Diesel Service);
- handel detaliczny i hurtowy lekkim olejem opałowym;
- detaliczna sprzedaż gazu płynnego.

Największy udział w strukturze sprzedaży paliw stanowi sprzedaż oleju napędowego i benzyny bezołowiowej 95. Znaczną pozycję stanowi również sprzedaż lekkiego oleju opałowego. W ofercie spółki znajdują się usługi związane z obsługą samochodów oraz usługi reklamowo-promocyjne. Usługi związane z obsługą samochodów obejmują przede wszystkim myjnię samochodowe oraz podstawowy serwis samochodowy. Spółka sukcesywnie zwiększa liczbę stacji oferujących tego typu usługi. Usługi reklamowo-promocyjne polegają na realizacji działań marketingowych na rzecz stacji patronackich oraz partnerskich.

GRUPA KAPITAŁOWA GRUPA LOTOS S.A.
SPRAWOZDANIE ZARZĄDU Z DZIAŁALNOŚCI GRUPY KAPITAŁOWEJ
ZA OKRES 6 MIESIĘCY ZAKOŃCZONY 30 CZERWCA 2005 ROKU

LOTOS Partner Sp. z o.o.

Spółka działa pod firmą "LOTOS Partner" Spółka z ograniczoną odpowiedzialnością. Siedziba Spółki na koniec 2004 roku mieściła się przy ul. Polskiej 1d, 81 – 339 Gdynia. W dniu 7 stycznia 2005 roku zarejestrowana została zmiana siedziby spółki. Nowa siedziba: ul. Elbląska 135, 80 – 718 Gdańsk. Na dzień 30 czerwca 2005 roku kapitał zakładowy wynosił 11.859.500 złotych i dzielił się na 23.719 udziałów o wartości 500 złotych każdy. Właścicielem 100% udziałów jest Grupa Lotos S.A.

Działalność LOTOS Partner koncentruje się na dostawach paliw do klientów instytucjonalnych, w szczególności sieci stacji detalicznych koncernów zagranicznych działających w Polsce. Spółka zajmuje się także dystrybucją paliwa lotniczego JET-A1. Z początkiem 2005 roku LOTOS Partner Sp. z o.o. zaprzestała rozwoju sieci samoobsługowych dystrybutorów oleju napędowego (LDS) oraz prowadzenia dystrybucji lekkiego, niskosiarkowego oleju opałowego (LOTOS RED). Powyższe zmiany są skutkiem sprzedaży z dniem 3 stycznia 2005 roku działów LDS oraz LOTOS RED jako zorganizowanych części przedsiębiorstwa do spółki LOTOS Paliwa Sp. z o.o., która przejęła działalność w tym zakresie.

LOTOS Partner Sp. z o.o. koncentruje swoje działania na:

- organizacji logistyki pierwotnej,
- organizacji importu paliw drogą lądową na zlecenie Grupy Lotos S.A.,
- zaopatrzeniu sieci stacji paliw koncernów zagranicznych,
- obsłudze przetargów ogólnokrajowych.

Działalność spółki obejmować będzie optymalizację magazynowania i transportu paliw Grupy LOTOS S.A. do krajowych centrów logistycznych.

LOTOS Mazowsze S.A.

Spółka powstała w wyniku przejęcia 75% akcji spółki PETRIM S.A. w dniu 17 czerwca 2003 roku. Kapitał zakładowy LOTOS Mazowsze S.A. wynosi 3.680.000 złotych i dzieli się na 160.000 akcji o wartości nominalnej 23 zł. W czerwcu 2004 roku dokonano rozliczenia transakcji nabycia 75% akcji spółki Lotos Mazowsze S.A. wypłacając premię sprzedającym w wysokości 4.396 tys. zł. Następnie w lipcu dokonano nabycia pozostałych 25% akcji za kwotę 4.004 tysięcy złotych. Po dokonaniu zakupu Grupa LOTOS S.A. stała się 100% akcjonariuszem spółki LOTOS Mazowsze

Do końca 2004 roku podstawowym przedmiotem działalności Spółki był hurtowy i detaliczny obrót paliwami płynnymi oraz gazem. W styczniu 2005 roku spółka sprzedała na rzecz LOTOS Paliwa Sp. z o.o. zorganizowaną część przedsiębiorstwa, której działalność koncentrowała się na hurtowej sprzedaży paliw i lekkiego oleju opałowego. W pierwszym półroczu 2005 roku spółka była odpowiedzialna za sprzedaż:

- gazu płynnego (LPG) oraz ciężkiego oleju opałowego,
- produktów specjalnych i niszowych wytwarzanych przez Grupę LOTOS S.A. i Rafinerie Południowe (m.in. siarki, plastyfikatorów, paliw z udziałem komponentów z recyklingu).

LOTOS Oil S.A.

Do krajowego rejestru sądowego Spółka została wpisana zgodnie z postanowieniem Sądu Rejonowego w Gdańsku XII Wydział Gospodarczy Krajowego Rejestru Sądowego z dnia 27 sierpnia 2002 roku pod numerem KRS 0000128016.

Właścicielem 100% akcji jest Grupa LOTOS S.A. Kapitał zakładowy wynosi 2.000.000 złotych (200.000 akcji na okaziciela o wartości nominalnej 10 złotych każda).

Przedmiotem działalności LOTOS Oil S.A. jest produkcja i dystrybucja środków smarowych: gotowych olejów samochodowych, przemysłowych i smarów (rynek krajowy i zagraniczny), olejów bazowych (rynek krajowy); oraz dystrybucja kosmetyków i chemii samochodowej. LOTOS Oil tworzą trzy ośrodki produkcyjne: w Gdańsku (wydzielony na bazie majątku Grupy LOTOS S.A.) oraz w Czechowicach i Gorlicach (dzierzawione na bazie majątku Rafinerii Czechowice S.A. oraz Rafinerii Nafty GLIMAR S.A.), centrum dystrybucyjne w Piotrkowie Trybunalskim, biuro handlowe w Warszawie oraz biuro zarządu w Krakowie.

GRUPA KAPITAŁOWA GRUPA LOTOS S.A.
SPRAWOZDANIE ZARZĄDU Z DZIAŁALNOŚCI GRUPY KAPITAŁOWEJ
ZA OKRES 6 MIESIĘCY ZAKOŃCZONY 30 CZERWCA 2005 ROKU

LOTOS Asfalt Sp. z o.o.

Spółka jest wpisana do rejestru przedsiębiorców Krajowego Rejestru Sądowego prowadzonego przez Sąd Rejonowy w Gdańsku, XII Wydział Gospodarczy Krajowego Rejestru Sądowego, pod numerem KRS 0000204527.

Na dzień 30 czerwca 2005 roku kapitał zakładowy spółki wynosił 2.000.000 złotych i dzielił się na 4.000 udziałów o wartości nominalnej 500 zł każdy. 100% udziałów jest własnością Grupy LOTOS S.A.

LOTOS Asfalt Sp. z o.o. (wydzielona na bazie struktur Grupy LOTOS S.A.) jest obecnie wyłącznym odbiorcą Grupy LOTOS S.A. komponentów do produkcji asfaltów. Działalność Spółki ma charakter produkcyjno-handlowy i opiera się w głównej mierze o majątek dzierżawiony od Grupy LOTOS S.A. i Rafinerii Jasło S.A. W I półroczu Spółka dzierżawiła także majątek od Rafinerii Czechowice S.A., który do 30 czerwca 2005 roku podlegał umowie dzierżawy, natomiast od 1 lipca 2005 roku przenosi się własność majątku na rzecz LOTOS Asfalt Sp. z o.o.

Prawie w całości produkcja spółki odnosi się do asfaltów drogowych (zwykłych i modyfikowanych) oraz w znacznie mniejszej ilości do asfaltów przemysłowych, a także emulsji asfaltowych i lepek asfaltowych. Sprzedaż asfaltów jest realizowana głównie na terenie kraju.

LOTOS Parafiny Sp. z o.o.

Spółka powstała w wyniku konsolidacji spółek Parafiny Rafineria Jasło Sp. z o.o., RC Parafiny Sp. z o.o. i Chemipetrol Sp. z o.o.

Sąd Rejonowy w Rzeszowie XII Wydział Gospodarczy Krajowego Rejestru Sądowego dnia 27 maja 2002 roku dokonał wpisu spółki do Krajowego Rejestru Sądowego Rejestru Przedsiębiorców pod numerem KRS 0000114749. Siedziba spółki znajduje się w Jaśle przy ul. 3-go Maja 101.

Kapitał zakładowy Spółki wynosi 19.783.000 złotych i dzieli się na 19.783 udziały po 1.000 złotych każdy. Udziały w kapitale zakładowym spółki wspólnicy objęli w następujący sposób:

- a) RC Parafiny Sp. z o.o. objęła 9.003 udziały (45,51%),
- b) Rafineria Jasło S.A. objęła 5.108 udziałów (25,82%),
- c) CHEMIPETROL Sp. z o.o. objęła 528 udziałów (2,67%),
- d) Grupa LOTOS S.A. objęła 5.144 udziały (26,00%).

Przedmiot działania skupiony jest wokół produkcji wysokiej jakości parafin oraz szerokiego asortymentu mas parafinowych. Oprócz parafin spółka wytwarza smary plastyczne konserwacyjne. Zakład prowadzi dystrybucję, sprzedaż produktów parafinowych w Polsce, jak również eksportuje je poza granice kraju.

W dniu 14 czerwca 2005 zarejestrowano zmiany w zakresie przedmiotu działalności spółki w Krajowym Rejestrze Sądowym. Celem zmian było dostosowanie przedmiotu działalności spółki do jej bieżących potrzeb gospodarczych. Zakres działalności rozszerzono m.in. produkcję świec, zniczy i innych artykułów o podobnym charakterze, jak również o sprzedaż detaliczną produktów wytwarzanych przez spółkę, w tym poza siecią sklepową.

Dokonanie powyższych zmian umożliwiło m.in. stworzenie i sprzedaż, także przez Internet, nowej linii produktów LOTOS Ogród, która zawiera ofertę pochodni, lampionów ogrodowych, rozpałek oraz węgla drzewnego.

W toku realizacji jest także projekt inwestycyjny „Prometeusz” polegający na uruchomieniu fabryki świec i zniczy. Uchwała dotycząca akceptacji projektu została podjęta przez Radę Nadzorczą LOTOS Parafiny Sp. z o.o. w dniu 19 stycznia 2005 roku.

LOTOS Ekoenergia S.A.

Spółka LOTOS Ekoenergia S.A. utworzona została 17 lipca 2002 roku. Spółka jest w 100% własnością Grupy LOTOS S.A. Kapitał zakładowy Spółki wynosi 500.000 złotych i dzieli się na 50.000 akcji na okaziciela o wartości nominalnej 10 złotych każda.

Spółka LOTOS Ekoenergia S.A. jest spółką specjalnego przeznaczenia powstałą w 2002 roku w celu realizacji Programu Kompleksowego Rozwoju Technicznego (PKRT) obejmującego budowę trzech instalacji, tj. instalacji odasfaltowania rozpuszczalnikowego SDA/ROSE™, instalacji łagodnego hydrokrakingu MHC i instalacji zgazowania ciężkich pozostałości ropnych IGCC. W I półroczu 2005 roku Spółka nie podjęła działalności operacyjnej. Plany inwestycyjne Grupy Kapitałowej LOTOS zakładają, iż zasadnicza część przedsięwzięcia

GRUPA KAPITAŁOWA GRUPA LOTOS S.A.
SPRAWOZDANIE ZARZĄDU Z DZIAŁALNOŚCI GRUPY KAPITAŁOWEJ
ZA OKRES 6 MIESIĘCY ZAKOŃCZONY 30 CZERWCA 2005 ROKU

inwestycyjnego PKRT, będzie sfinansowana, zbudowana i eksploatowana przez LOTOS Ekoenergia S.A., zaś Grupa LOTOS S.A. będzie prowadziła inwestycje mające na celu niezbędne dostosowanie infrastruktury.

W ramach przygotowań do rozpoczęcia procesu inwestycyjnego w dniu 31 marca 2005 roku została zawarta Umowa kupna i sprzedaży produktów pomiędzy LOTOS Ekoenergia S.A. a Shell International Trading and Shipping Company Limited, działającą w imieniu spółki Shell Trading International Limited. Przedmiotem umowy jest sprzedaż i dostawa przez LOTOS Ekoenergia S.A. określonych ilości wyprodukowanego przez LOTOS Ekoenergia S.A. oleju napędowego lub pozostałości niskosiarkowych oraz ich zakup i odbiór przez Shell Trading International Limited.

Ponadto, w dniu 23 czerwca 2005 roku spółka wspólnie z Grupą LOTOS S.A. zawarła transakcję z Lockheed Martin Corporation i M.W.Kellogg, której istotę stanowi realizacja zobowiązań offsetowych Lockheed Martin Corporation przy wsparciu M.W. Kellogg, wobec Grupy LOTOS SA i LOTOS Ekoenergia SA, w związku z objęciem PKRT Grupy LOTOS S.A. zobowiązaniami offsetowymi Lockheed Martin Corporation.

LOTOS Kolej Sp. z o.o.

LOTOS Kolej Sp. z o.o. została zawiązana aktem notarialnym z dnia 13 stycznia 2000 roku. Spółka jest wpisana do Krajowego Rejestru Sądowego prowadzonego przez Sąd Rejonowy w Gdańsku, XII Wydział Gospodarczy Krajowego Rejestru Sądowego, pod numerem KRS 0000135118.

Kapitał zakładowy Spółki na dzień 30 czerwca 2005 roku wyniósł 233.000 złotych i dzielił się na 466 udziałów o wartości nominalnej 500 zł każdy.

Spółka LOTOS Kolej Sp. z o.o. (wydzielona na bazie majątku Grupy LOTOS S.A.) zajmuje się kompleksową obsługą kolejową jednostki dominującej. W lutym 2004 roku Spółka przejęła kolejową obsługę Rafinerii Południowych (wraz z przejściem pracowników oraz dzierżawą majątku). Do głównych zadań realizowanych przez Spółkę należy:

- kompleksowa kolejowa obsługa Grupy LOTOS S.A. (wywóz, zaopatrzenie, rozliczenia przewozowe, reprezentowanie interesów Grupy LOTOS S.A. w kontaktach z PKP, właścicielami cystern, firmami spedycyjnymi),
- prowadzenie przewozów koncesjonowanych,
- utrzymanie infrastruktury, pojazdów szynowych i innych środków trwałych na bocznicach.

LOTOS Kolej Sp. z o.o. eksploatuje i utrzymuje pojazdy szynowe na terenie bocznic Grupy Kapitałowej LOTOS. Spółka posiada licencję na wykonywanie kolejowych przewozów rzeczy na terenie całego kraju. Ponadto LOTOS Kolej Sp. z o.o. oferuje do wynajęcia cysterny do przewozu gazów płynnych.

LOTOS Serwis Sp. z o.o.

Spółka została wpisana do Krajowego Rejestru Sądowego prowadzonego przez Sąd Rejonowy w Gdańsku, XII Wydział Gospodarczy Krajowego Rejestru Sądowego pod numerem KRS 0000161302. Właścicielem Spółki w 100% jest Grupa LOTOS S.A. Siedziba spółki mieści się w Gdańsku przy ulicy Elbląskiej 135.

Kapitał zakładowy Spółki na dzień 30 czerwca 2005 roku wynosił 2.500.000 złotych i dzielił się na 5.000 udziałów o wartości nominalnej 500 złotych każdy. Grupa LOTOS S.A. posiada 100% udziałów w kapitale zakładowym LOTOS Serwis Sp. z o.o.

Działalność spółki LOTOS Serwis Sp. z o.o. (wydzielonej na bazie majątku służb utrzymania ruchu Grupy LOTOS S.A.) polega na świadczeniu usługi utrzymania ruchu, remontów urządzeń i instalacji na rzecz podmiotu dominującego oraz innych podmiotów Grupy Kapitałowej LOTOS.

LOTOS Lab Sp. z o.o.

W dniu 24 czerwca 2003 roku Spółka zarejestrowana została w Krajowym Rejestrze Sądowym pod numerem KRS 0000165598. Siedziba Spółki mieści się przy ulicy Elbląskiej 135 w Gdańsku. Wartość kapitału zakładowego Spółki na dzień 30 czerwca 2005 roku wynosiła 1.000.000 złotych i dzieliła się na 2.000 udziałów o wartości nominalnej 500 złotych każdy. Całość udziałów objęła Grupa LOTOS Spółka Akcyjna.

LOTOS Lab Sp. z o.o. (wydzielona na bazie majątku Grupy LOTOS S.A.) zajmuje się wykonywaniem analiz laboratoryjnych. Przedmiotem działalności jest świadczenie usług analitycznych w zakresie ropy naftowej, jej produktów, wody, ścieków i niektórych chemikaliów oraz wykonywanie pomiarów i dokumentowanie warunków środowiska pracy.

GRUPA KAPITAŁOWA GRUPA LOTOS S.A.
SPRAWOZDANIE ZARZĄDU Z DZIAŁALNOŚCI GRUPY KAPITAŁOWEJ
ZA OKRES 6 MIESIĘCY ZAKOŃCZONY 30 CZERWCA 2005 ROKU

LOTOS Lab Sp. z o.o. uzyskała certyfikat rygorystycznej normy jakości ISO/IEC 17025, dzięki czemu stała się laboratorium akredytowanym, co bardzo ułatwia funkcjonowanie Spółki na rynku. Zakres akredytacji obejmuje 52 metody badawcze dotyczące badania surowców, półproduktów i produktów ropopochodnych, wody i ścieków oraz środowiska pracy. LOTOS Lab Sp. z o.o. ma podpisane umowy ze wszystkimi zainteresowanymi spółkami Grupy LOTOS S.A. oraz intensywnie zwiększa ilość analiz dla klientów zewnętrznych, które nie stanowią obecnie znaczącego udziału w strukturze przychodów ze sprzedaży Spółki.

LOTOS Straż Sp. z o.o.

Spółka została utworzona Aktem Notarialnym z dnia 4 lutego 2004 roku, wpisu do Krajowego Rejestru Sądowego prowadzonego przez Sąd Rejonowy w Gdańsku, XII Wydział Gospodarczy Krajowego Rejestru Sądowego dokonano w dniu 20 lutego 2004 roku pod numerem KRS 196158. Działalność operacyjna podmiotu została rozpoczęta w dniu 1 marca 2004 roku.

Kapitał zakładowy Spółki na dzień 30 czerwca 2005 roku wyniósł 3.900.000 złotych i dzielił się na 7.800 udziałów o wartości nominalnej 500 złotych każdy. Grupa LOTOS S.A. posiada 100% udziałów w kapitale zakładowym LOTOS Straż Sp. z o.o.

Spółka LOTOS Straż Sp. z o.o. (wydzielona na bazie majątku Grupy LOTOS S.A.) świadczy usługi w obszarze ochrony przeciwpożarowej obejmujące działania operacyjne i ratownicze, działania prewencyjne, opiniowanie dokumentacji, udzielanie zezwoleń oraz usługi szkoleniowe. Spółka LOTOS Straż Sp. z o.o. jest zobowiązana do świadczenia usług z zakresu ochrony przeciwpożarowej dla Grupy LOTOS S.A. Może także świadczyć usługi na rzecz innych podmiotów wyłącznie na terenie rafinerii w Gdańsku. Takie ograniczenie wynika z potrzeby utrzymania stałego i wysokiego poziomu zabezpieczenia rafinerii.

LOTOS Ochrona Sp. z o.o.

Spółka działa pod firmą LOTOS Ochrona Sp. z o.o. od dnia 12 stycznia 2004 roku. Kapitał zakładowy Spółki na dzień 30 czerwca 2005 roku wynosił 302.500 złotych i dzielił się na 605 udziałów o wartości nominalnej 500 złotych każdy. Grupa LOTOS S.A. posiada 87,44% udziałów w kapitale zakładowym Spółki.

Przedmiotem działalności LOTOS Ochrona Sp. z o.o. (wydzielonej na bazie majątku Grupy LOTOS S.A.) jest ochrona osób i mienia. Spółka świadczy usługi dla Grupy Kapitałowej LOTOS oraz innych podmiotów.

PPPP NAFTOPORT Sp. z o.o.

Przedsiębiorstwo Przeładunku Paliw Płynnych Naftoport Sp. z o.o. została zarejestrowana w Sądzie Rejonowym w Gdańsku, XII Wydział Gospodarczy Krajowego Rejestru Sądowego w dniu 5 grudnia 2001 roku pod numerem KRS 0000065348. Kapitał zakładowy spółki na dzień 30 czerwca 2005 roku wynosił 45.942.000 złotych i dzielił się na 78 udziałów o wartości 589.000 złotych każdy.

Podstawowym przedmiotem działalności jest przeładunek towarów w portach morskich.

Potencjał przeładunkowy PPPP Naftoport Sp. z o.o. wynosi 23 mln ton/rok w przeliczeniu na ropę naftową. Łącznie ze stanowiskiem o zdolności przeładunkowej 10 mln ton/rok, które należy do spółki Port Północny, stanowią Bazę Przeładunku Paliw Płynnych w Porcie Gdańskim. Baza Przeładunku Paliw Płynnych powiązana jest rurociągami ropnymi z bazą zbiornikową PERN w Gdańsku Górkach Zachodnich oraz rurociągami produktowymi z rafinerią Grupy LOTOS S.A. Baza w Górkach Zachodnich połączona jest Ropnym Rurociągiem Pomorskim z bazą w Płocku Plebance i tym samym z systemem rurociągów Przyjaźń.

GRUPA KAPITAŁOWA GRUPA LOTOS S.A.
SPRAWOZDANIE ZARZĄDU Z DZIAŁALNOŚCI GRUPY KAPITAŁOWEJ
ZA OKRES 6 MIESIĘCY ZAKOŃCZONY 30 CZERWCA 2005 ROKU

Podstawowe informacje charakteryzujące spółki zależne Grupy LOTOS S.A.

Nazwa podmiotu	Kapitał własny na dzień 30.06.2005 (w tys. zł)	Zysk/strata netto za I półrocze 2005 (w tys. zł)	Przychody ze sprzedaży netto za I półrocze 2005 (w tys. zł)	Zatrudnienie w I półroczu 2005 (liczba osób)
Zależne:				
LOTOS Paliwa Sp. z o.o.	204.398	(3.473)	1.969.630	1.161
LOTOS Partner Sp. z o.o.	13.417	(246)	1.489.620	65
LOTOS Mazowsze S.A.	27.328	20.790	163.119	60
LOTOS Oil S.A.	40.653	13.574	159.264	307
LOTOS Asfalt Sp. z o.o.	10.506	678	89.225	117
LOTOS Ekoenergia S.A.	538	7	-	-
LOTOS Kolej Sp. z o.o.	13.597	3.365	34.748	243
LOTOS Serwis Sp. z o.o.	3.660	852	26.537	354
LOTOS Lab Sp. z o.o.	3.810	815	6.842	84
LOTOS Straż Sp. z o.o.	4.570	630	5.162	77
LOTOS Ochrona Sp. z o.o.	678	6	3.242	104
LOTOS Parafiny Sp. z o.o.	20.954	982	41.747	151
LOTOS Tank Sp. z o.o.	662	161	21.396	5
Rafineria Czechowice S.A. (spółka posiada swoją grupę kapitałową)	138.591	(3)	347.530	745
Rafineria Jasło S.A. (spółka posiada swoją grupę kapitałową)	80.442	1.911	341.556	427
Petrobaltic S.A. (spółka posiada swoją grupę kapitałową)	457.906	35.072	100.516	476

1.2.3 GRUPA KAPITAŁOWA RAFINERIA CZECHOWICE S.A.

Rafineria Czechowice S.A.

Rafineria Czechowice S.A. została utworzona Aktem Notarialnym z dnia 9 stycznia 1996 roku. Spółka jest wpisana do Krajowego Rejestru Sądowego prowadzonego przez Sąd Rejonowy w Katowicach VIII Wydział Gospodarczy Krajowego Rejestru Sądowego pod numerem KRS 0000102608. Siedziba Spółki mieści się w Czechowicach-Dziedzicach przy ul. Łukasiewicza 2.

Na dzień 30 czerwca 2005 roku kapitał zakładowy Spółki wynosił 75.000.000 złotych i był podzielony na 7.500.000 akcji o wartości nominalnej 10 złotych każda. Grupa LOTOS S.A. posiadała 80,04% udział w kapitale zakładowym Rafinerii Czechowice S.A.

Podstawowym przedmiotem działalności Spółki jest wytwarzanie i przetwarzanie produktów rafinacji ropy naftowej oraz ich sprzedaż hurtowa i detaliczna.

GRUPA KAPITAŁOWA GRUPA LOTOS S.A.
SPRAWOZDANIE ZARZĄDU Z DZIAŁALNOŚCI GRUPY KAPITAŁOWEJ
ZA OKRES 6 MIESIĘCY ZAKOŃCZONY 30 CZERWCA 2005 ROKU

Przedsiębiorstwo Remontowo-Produkcyjno-Handlowe RC Remo Sp. z o.o. (RC Remo Sp. z o.o.)

RC Remo Sp. z o.o. zostało utworzone na podstawie Aktu Notarialnego z dnia 4 czerwca 1998 roku. Spółka jest wpisana do Krajowego Rejestru Sądowego prowadzonego przez Sąd Rejonowy w Katowicach VIII Wydział Gospodarczy Krajowego Rejestru Sądowego pod numerem KRS 0000085697. Siedziba Spółki mieści się w Czechowicach-Dziedzicach przy ul. Łukasiewicza 2.

Na dzień 30 czerwca 2005 roku kapitał zakładowy Spółki wynosił 2.428.000 złotych i był podzielony na 2.428 udziałów o wartości nominalnej 1.000 złotych każdy. 100% udziałów posiadała Rafineria Czechowice S.A. Pośrednio poprzez udziały w Rafinerii Czechowice S.A., Grupa LOTOS S.A. posiadała 80,04% udziałów w RC Remo Sp. z o.o.

Podstawowym przedmiotem działalności Spółki jest wykonywanie robót remontowo-konserwacyjnych i inwestycyjnych głównie na rzecz podmiotów Grupy Kapitałowej Grupa LOTOS S.A.

RC Ekoenergia Sp. z o.o.

RC Ekoenergia Sp. z o.o. została zawiązana Aktem Notarialnym z dnia 11 lipca 2000 roku. Spółka jest wpisana do Krajowego Rejestru Sądowego prowadzonego przez Sąd Rejonowy w Katowicach, VIII Wydział Gospodarczy KRS, pod numerem KRS 0000113788. Siedziba Spółki mieści się w Czechowicach-Dziedzicach przy ul. Łukaszewicza 2.

Na dzień 30 czerwca 2005 roku kapitał zakładowy Spółki wyniósł 18.321.000 złotych i dzielił się na 18.321 udziałów o wartości nominalnej 1000 złotych każdy. 100% udziałów posiadała Rafineria Czechowice S.A. Pośrednio poprzez udziały w Rafinerii Czechowice S.A., Grupa LOTOS S.A. posiadała 80,04% udziałów w RC Ekoenergia Sp. z o.o.

Podstawowym przedmiotem działalności Spółki jest działalność polegająca na wytwarzaniu, przesyłaniu i dystrybucji oraz obrocie mediami energetycznymi.

Centrum Badawczo-Analityczne Racer Sp. z o.o.

CBA Racer Sp. z o.o. utworzono 24 listopada 2000 roku, natomiast działalność operacyjną rozpoczęto 1 marca 2001 roku. Spółka zarejestrowana jest w Krajowym Rejestrze Sądowym prowadzonym przez Sąd Rejonowy w Katowicach, VIII Wydział Gospodarczy Krajowego Rejestru Sądowego pod numerem KRS 0000084032.

Kapitał zakładowy Spółki na dzień 30 czerwca 2005 roku wyniósł 3.729.000 złotych i dzielił się na 7.458 udziałów o wartości nominalnej 500 złotych każdy. 100% udziałów posiada Rafineria Czechowice S.A. Pośrednio, poprzez udziały w Rafinerii Czechowice S.A. Grupa LOTOS S.A. posiada 80,04% udziałów w kapitale zakładowym CBA Racer Sp. z o.o.

Głównym przedmiotem działalności Spółki jest świadczenie usług analitycznych związanych z jakością surowców, półproduktów i produktów naftowych oraz ochrony środowiska i środowiska pracy. Spółka świadczy usługi na rzecz jednostek powiązanych Grupy Kapitałowej Grupa LOTOS S.A. oraz odbiorców zewnętrznych.

RC Paliwa Sp. z o.o.

Spółka została zawiązana w dniu 11 lipca 2000 roku a 14 lipca 2000 roku została wpisana do Krajowego Rejestru Sądowego prowadzonego przez Sąd Rejonowy w Katowicach VIII Wydział Gospodarczy Krajowego Rejestru Sądowego pod numerem KRS 0000193717. Siedziba Spółki znajduje się w Czechowicach-Dziedzicach przy ul. Łukaszewicza 2.

Kapitał zakładowy Spółki na dzień 30 czerwca 2005 roku wyniósł 50.000 złotych i dzielił się na 50 udziałów po 1.000 złotych każdy. 100% udziałów posiada Rafineria Czechowice S.A. Pośrednio, poprzez udziały w Rafinerii Czechowice S.A. Grupa LOTOS S.A. posiada 80,04% udział w kapitale zakładowym RC Paliwa Sp. z o.o.

Spółka nie prowadzi działalności operacyjnej.

GRUPA KAPITAŁOWA GRUPA LOTOS S.A.
SPRAWOZDANIE ZARZĄDU Z DZIAŁALNOŚCI GRUPY KAPITAŁOWEJ
ZA OKRES 6 MIESIĘCY ZAKOŃCZONY 30 CZERWCA 2005 ROKU

RC Serwis Sp. z o.o.

RC Serwis Sp. z o.o. została utworzona Aktem Notarialnym z dnia 27 marca 1998 roku. Spółka jest wpisana do Krajowego Rejestru Sądowego prowadzonego przez Sąd Rejonowy w Katowicach VIII Wydział Gospodarczy Krajowego Rejestru Sądowego pod numerem KRS 0000094669. Siedziba spółki znajduje się w Czechowicach-Dziedzicach przy ul. Łukowej 39.

Kapitał zakładowy Spółki na dzień 30 czerwca 2005 roku wyniósł 900.000,00 złotych i dzielił się na 900 udziałów o wartości nominalnej 1.000 złotych każdy. 100% udziałów posiada Rafineria Czechowice S.A. Pośrednio, poprzez udziały w Rafinerii Czechowice S.A. Grupa LOTOS S.A. posiada 80,04% udział w kapitale zakładowym RC Serwis Sp. z o.o.

Spółka zajmuje się świadczeniem usług hotelowych i cateringowych oraz utrzymania czystości i obsługi socjalnej.

RC Transport Sp. z o.o.

Spółka RC Transport Sp. z o.o. została utworzona 3 grudnia 2001 roku i jest wpisana do Krajowego Rejestru Sądowego prowadzonego przez Sąd Rejonowy w Katowicach VIII Wydział Gospodarczy Krajowego Rejestru Sądowego pod numerem KRS 072738528. Siedziba Spółki znajduje się w Czechowicach-Dziedzicach, przy ul. Łukasiewicza 2.

Kapitał zakładowy Spółki na dzień 30 czerwca 2005 roku wyniósł 1.606.500 zł i dzielił się na 3.213 udziały o wartości nominalnej 500 zł każdy. 100% udziałów posiada Rafineria Czechowice S.A. Pośrednio, poprzez udziały w Rafinerii Czechowice S.A. Grupa LOTOS S.A. posiada 80,04% udział w kapitale zakładowym RC Transport Sp. z o.o.

Działalność Spółki polega na świadczeniu oraz organizacji usług transportowych w zakresie przewozów autocysternowych na rzecz podmiotów powiązanych Grupy Kapitałowej Grupa LOTOS S.A., jak również klientów zewnętrznych.

1.2.4 GRUPA KAPITAŁOWA RAFINERIA JASŁO S.A.

Rafineria Jasło S.A.

Rafineria Jasło S.A., będąca jednostką dominującą Grupy Kapitałowej Rafineria Jasło S.A. została utworzona Aktem Notarialnym z dnia 17 lipca 1996 roku. Spółka powstała w wyniku przekształcenia przedsiębiorstwa państwowego o nazwie Podkarpackie Zakłady Rafineryjne im. Ignacego Łukasiewicza w Jaśle.

Rafineria Jasło S.A. jest zarejestrowana w Krajowym Rejestrze Sądowym prowadzonym przez Sąd Rejonowy w Rzeszowie, XII Wydział Gospodarczy Krajowego Rejestru Sądowego pod numerem KRS 0000068125. Siedziba Spółki mieści się w Jaśle przy ul. 3 Maja 101.

Kapitał zakładowy Spółki na dzień 30 czerwca 2005 roku wynosił 48.000.000 złotych i dzielił się na 6.000.000 udziałów o wartości nominalnej 8 złotych każda.

Przedmiot działalności Rafinerii Jasło S.A., sklasyfikowany według Polskiej Klasyfikacji Działalności (PKD) wg stanu na dzień 31 grudnia 2004 roku obejmował 49 rodzajów działalności, szczegółowo określonych w Statucie Spółki. W dniu 28 stycznia 2005 roku postanowieniem Sądu Rejonowego w Rzeszowie, XII Wydział Gospodarczy Krajowego Rejestru Sądowego, zarejestrowane zostały zmiany Statutu Spółki, uchwalone przez Nadzwyczajne Walne Zgromadzenie Spółki w dniu 12 stycznia 2005 roku i aktualnie przedmiot działalności Spółki obejmuje 51 rodzajów działalności. Do najważniejszych z nich należy wytwarzanie i przetwarzanie produktów rafinacji ropy naftowej oraz ich sprzedaż hurtowa i detaliczna.

Rafineria Jasło MONTO-REM Sp. z o.o.

Spółka została zawiązana Aktem Założycielskim w dniu 20 lipca 1998 roku. W dniu 25 kwietnia 2002 roku została wpisana do Krajowego Rejestru Sądowego prowadzonego przez Sąd rejonowy w Rzeszowie XII Wydział Gospodarczy Krajowego Rejestru Sądowego pod numerem KRS 0000109589. Siedziba Spółki: Jasło, ul. 3 Maja 101.

Kapitał zakładowy wniesiony przez wspólnika Rafinerię Jasło S.A. wynosił 1.600.000 złotych i pokryty został wkładem pieniężnym w kwocie 360.838,39 złotych oraz majątkiem o wartości 1.239.161,61 złotych. Zgodnie z zapisem Aktu Założycielskiego pracownicy spółki nabyli od Rafinerii Jasło S.A. 90 udziałów.

GRUPA KAPITAŁOWA GRUPA LOTOS S.A.
SPRAWOZDANIE ZARZĄDU Z DZIAŁALNOŚCI GRUPY KAPITAŁOWEJ
ZA OKRES 6 MIESIĘCY ZAKOŃCZONY 30 CZERWCA 2005 ROKU

Na dzień 30 czerwca 2005 roku kapitał zakładowy Spółki wynosił 1.600.000 złotych i dzielił się na 3.200 udziałów po 500 złotych każdy.

Jednostka dominująca - Rafineria Jasło S.A. – posiada 3.182 udziały, co daje jej 99,44% głosów na Zgromadzeniu Wspólników, natomiast pracownicy Spółki posiadający 18 udziałów mają 0,56% głosów na Zgromadzeniu Wspólników.

Przedmiotem działalności Spółki jest świadczenie usługi utrzymania ruchu, remontów urządzeń i instalacji na rzecz podmiotu dominującego oraz innych podmiotów Grupy Kapitałowej Rafineria Jasło S.A.

LOTOS TANK Sp. z o.o.

Spółka została zawiązana Umową spółki w dniu 20 kwietnia 1999 roku. W dniu 4 kwietnia 2002 została wpisana do Krajowego Rejestru Sądowego prowadzonego przez Sąd Rejonowy w Rzeszowie XII Wydział Gospodarczy Krajowego Rejestru Sądowego pod numerem KRS 0000104463. Siedziba Spółki mieści się w Jaśle przy ul. 3-go Maja 101.

Kapitał zakładowy spółki na dzień 30 czerwca 2005 roku wyniósł 500.000 złotych i dzielił się na 1.000 udziałów po 500 złotych każdy.

Udziałowcy posiadają odpowiednio: Grupa LOTOS S.A. 300 udziałów, co stanowi 30 % głosów na Zgromadzeniu Wspólników a Rafineria Jasło S.A. 700 udziałów, co stanowi 70 % głosów na Zgromadzeniu Wspólników.

Podstawowym przedmiotem działalności Spółki jest handel produktami naftowymi i prowadzenie działalności usługowej i handlowej w zakresie magazynowania paliw. Spółka stopniowo zaprzestaje działalności operacyjnej.

PLASTEKOL Organizacja Odzysku S.A.

Na podstawie art. 5 ustawy z dnia 11 maja 2001 roku o obowiązkach przedsiębiorców w zakresie gospodarowania niektórymi odpadami oraz o opłacie produktowej i opłacie depozytowej (Dz. U. Nr 63 poz. 639) Rafineria Jasło S.A. wraz z szesnastoma innymi przedsiębiorcami utworzyła wspólną organizację odzysku w formie spółki akcyjnej pod firmą „PLASTEKOL Organizacja Odzysku” S.A. z siedzibą w Warszawie. Spółka zawiązana została Aktem Założycielskim w dniu 8 stycznia 2002 roku.

W dniu 6 maja 2004 roku Zwyczajne Walne Zgromadzenie uchwaliło zmianę siedziby Spółki i od dnia zarejestrowania, tj. 19 sierpnia 2004 roku siedziba Spółki znajduje się w Jaśle przy ul. 3-go Maja 101.

Spółka zarejestrowana została w dniu 17 stycznia 2002 roku w Krajowym Rejestrze Sądowym, aktualnie prowadzonym przez Sąd Rejonowy w Rzeszowie, XII Wydział Gospodarczy Krajowego Rejestru Sądowego pod numerem KRS 0000082936.

Kapitał zakładowy Spółki na dzień 30 czerwca 2005 roku wynosił 1.000.000 złotych i dzielił się na 1.000 akcji imiennych, nieuprzywilejowanych, serii A o wartości nominalnej 1.000,00 zł każda. Głównym akcjonariuszem Spółki jest Rafineria Jasło S.A., która posiada 670 akcji, co stanowi 67 % głosów w Walnym Zgromadzeniu, natomiast dwunastu pozostałych Akcjonariuszy posiada 330 akcji, co stanowi łącznie 33 % głosów na Walnym Zgromadzeniu Spółki.

Przedmiotem działalności Spółki jest: gospodarka ściekami oraz wywóz i unieszkodliwianie odpadów, usługi sanitarne oraz sprzedaż hurtowa odpadów i złomu.

1.2.5 GRUPA KAPITAŁOWA PETROBALTIC S.A.

Przedsiębiorstwo Poszukiwań i Eksploatacji Złóż Ropy i Gazu Petrobaltic S.A.

PPiEZRiG Petrobaltic S.A. (Petrobaltic S.A.) rozpoczęło działalność jako spółka z ograniczoną odpowiedzialnością dnia 1 stycznia 1999 roku w wyniku komercjalizacji przedsiębiorstwa państwowego. Obecnie Spółka funkcjonuje pod nr KRS 0000171101 i jest zarejestrowana w Sądzie Rejonowym w Gdańsku XII Wydział Gospodarczy Krajowego Rejestru Sądowego. Siedziba spółki mieści się w Gdańsku przy ul. Stary Dwór 9.

Na dzień 30 czerwca 2005 roku kapitał zakładowy spółki wynosił 92.400.000 złotych i dzielił się na 9.240.000 udziałów o wartości nominalnej 10 złotych każdy. Od 3 lutego 2005 roku Grupa LOTOS S.A. posiada 69,00% udziałów w kapitale zakładowym Spółki.

GRUPA KAPITAŁOWA GRUPA LOTOS S.A.
SPRAWOZDANIE ZARZĄDU Z DZIAŁALNOŚCI GRUPY KAPITAŁOWEJ
ZA OKRES 6 MIESIĘCY ZAKOŃCZONY 30 CZERWCA 2005 ROKU

Podstawowym przedmiotem działalności spółki jest pozyskiwanie oraz eksploatacja złóż ropy naftowej i gazu ziemnego.

Miliana Shipping Company Ltd.

Miliana Shipping Company Ltd. została zarejestrowana 22 kwietnia 1999 roku na Cyprze. Siedziba Spółki mieści się w Nikozji na Cyprze.

Na kapitał zakładowy Miliana Shipping Company Ltd. składa się 1.000 udziałów o wartości nominalnej 1 funta cypryjskiego każdy. Petrobaltic S.A. jest w posiadaniu 999 udziałów co stanowi 99,9% kapitału zakładowego Spółki. Poprzez spółkę zależną Aphrodite Offshore Services N.V., która posiada 1 udział w Miliana Shipping Company Ltd., Petrobaltic S.A. jest właścicielem 100% kapitału zakładowego Miliana Shipping Company Ltd.

Spółka zajmuje się świadczeniem usług magazynowania i transportu ropy naftowej, asysty ratowniczej i przeciwozlewowowej oraz usług geotechnicznych. Spółka powstała z uwagi na konieczność prawnego, finansowego oraz logistycznego wyodrębnienia tych rodzajów działalności, których ryzyko realizacji nie może obciążać działalności wydobywczej Petrobaltic S.A.

Energobaltic Sp. z o.o.

Spółka Energobaltic Sp. z o.o. została zawiązana Aktem Notarialnym w dniu 10 września 1997 roku i w dniu 11 maja 2001 roku wpisana do Krajowego Rejestru Przedsiębiorców prowadzonego przez Sąd Rejonowy w Gdańsku, II Wydział Gospodarczy pod numerem KRS 0000011924. Siedziba spółki znajduje się w Gdańsku przy ul. Stary Dwór 9.

Kapitał zakładowy spółki na dzień 30 czerwca 2005 roku wynosił 14.701.500 złotych i dzielił się na 1.815 udziałów o wartości nominalnej 8.100 złotych każdy. Petrobaltic S.A. jest w posiadaniu 846 udziałów co stanowi 46,6% kapitału zakładowego. Pośrednio poprzez spółkę Petrobaltic S.A. Grupa LOTOS S.A. posiada 32,16% udziałów w kapitale własnym Energobaltic Sp. z o.o.

Spółka prowadzi działalność w zakresie produkcji oraz sprzedaży energii cieplnej i elektrycznej, kondensatu gazu naturalnego oraz gazu płynnego LPG.

UAB Naftos Gavyba

Spółka została zawiązana 14 lipca 2000 roku. Siedziba spółki znajduje się w Kłajpedzie, Litwa.

Na kapitał zakładowy UAB Naftos Gavyba składa się 10.000 udziałów o wartości nominalnej 1 lit litewskich każdy. Petrobaltic S.A. jest w posiadaniu 4.270 udziałów co stanowi 42,7% kapitału zakładowego. Grupa LOTOS S.A. posiada pośrednio poprzez Petrobaltic S.A. 29,46% udział w kapitale zakładowym UAB Naftos Gavyba.

Głównym przedmiotem działalności spółki są operacje kapitałowe w branży naftowej. Spółka zajmuje się zarządzaniem akcjami spółki AB Geonafta, w której na dzień 30 czerwca 2005 roku posiadała 91,38% udział w kapitale zakładowym. Spółka AB Geonafta posiada 50% udziałów w spółce UAB Minijos Nafta, 50% udziałów w spółce UAB Genciu Nafta i 50% udział w spółce UAB Manifoldas.

1.2.6 RAFINERIA NAFTY GLIMAR S.A. W GORLICACH NA DZIEŃ 30 CZERWCA 2005 ROKU ZNAJDOWAŁA SIĘ W STANIE UPADŁOŚCI.

GRUPA KAPITAŁOWA GRUPA LOTOS S.A.
SPRAWOZDANIE ZARZĄDU Z DZIAŁALNOŚCI GRUPY KAPITAŁOWEJ
ZA OKRES 6 MIESIĘCY ZAKOŃCZONY 30 CZERWCA 2005 ROKU

2. ZMIANY WŁASNOŚCIOWE W GRUPIE KAPITAŁOWEJ W I PÓŁROCZU 2005 ROKU.

2.1 EMISJA 35.000.000 AKCJI SERII B GRUPY LOTOS S.A.

W dniu 17 maja 2005 roku Grupa LOTOS S.A. złożyła do Giełdy Papierów Wartościowych w Warszawie S.A. wniosek o dopuszczenie do obrotu giełdowego na rynku podstawowym akcji Grupy LOTOS S.A.

W dniu 3 czerwca 2005 roku Zarząd Giełdy Papierów Wartościowych w Warszawie S.A. na podstawie Uchwały Nr 178/2005 postanowił dopuścić do obrotu giełdowego na rynku podstawowym następujące akcje spółki Grupa LOTOS SA o wartości nominalnej 1 złoty każda:

- 58.229.340 akcji zwykłych imiennych serii A,
- 20.470.660 akcji zwykłych na okaziciela serii A,
- do 35.000.000 akcji zwykłych na okaziciela serii B, pod warunkiem podwyższenia kapitału zakładowego spółki w wyniku emisji serii B.

W ramach Oferty Publicznej oferowanych było 35.000.000 Akcji Serii B:

Akcje zostały zaoferowane w następującym podziale na transze:

- 8.800.000 Akcji w Transzy Inwestorów Indywidualnych,
- 26.200.000 Akcji w Transzy Inwestorów Instytucjonalnych, z czego:
 - 16.500.000 w Subtranszy Krajowych Inwestorów Instytucjonalnych oraz
 - 9.700.000 w Subtranszy Zagranicznych Inwestorów Instytucjonalnych.

W wyniku subskrypcji przydzielone zostały wszystkie akcje oferowane przez Spółkę tj. 35.000.000 Akcji Serii B.

Zarząd Giełdy Papierów Wartościowych w Warszawie S.A. uchwałami Nr 179/2005 oraz 180/2005 z dnia 8 czerwca 2005 roku postanowił co następuje:

- wprowadzić w trybie zwykłym do obrotu giełdowego na rynku podstawowym 20.545.970 akcji zwykłych na okaziciela serii A spółki Grupa LOTOS S.A., o wartości nominalnej 1,00 złoty każda, oznaczonych przez Krajowy Depozyt Papierów Wartościowych S.A. kodem "PLLOTOS00025",
- wprowadzić do obrotu giełdowego na rynku podstawowym 35.000.000 praw do akcji zwykłych na okaziciela serii B spółki Grupa LOTOS SA, o wartości nominalnej 1,00 złoty każda, oznaczonych przez Krajowy Depozyt Papierów Wartościowych S.A. kodem "PLLOTOS00041".

Pierwsze notowanie wymienionych powyżej akcji oraz praw do akcji zwykłych na okaziciela serii B spółki Grupa LOTOS S.A. odbyło się na sesji giełdowej w dniu 9 czerwca 2005 roku. Cena zamknięcia pierwszego dnia notowań wyniosła 30zł.

W dniu 28 czerwca 2005 roku Zarząd Spółki otrzymał postanowienie Sądu Rejonowego w Gdańsku, XII Wydział Gospodarczy Krajowego Rejestru Sądowego dotyczące zarejestrowania podwyższenia kapitału zakładowego Grupy LOTOS S.A. w wyniku emisji akcji serii B. Podwyższenie kapitału zakładowego zostało zarejestrowane przez Sąd Rejonowy w Gdańsku, XII Wydział Gospodarczy Krajowego Rejestru Sądowego w dniu 28 czerwca 2005 roku. Wysokość kapitału zakładowego po rejestracji wynosi 113.700.000 złotych i dzieli się na 113.700.000 akcji. Ogólna liczba głosów wynikająca ze wszystkich wyemitowanych przez Grupę LOTOS SA akcji po zarejestrowaniu zmiany wysokości kapitału zakładowego wynosi 113.700.000 głosów.

GRUPA KAPITAŁOWA GRUPA LOTOS S.A.
SPRAWOZDANIE ZARZĄDU Z DZIAŁALNOŚCI GRUPY KAPITAŁOWEJ
ZA OKRES 6 MIESIĘCY ZAKOŃCZONY 30 CZERWCA 2005 ROKU

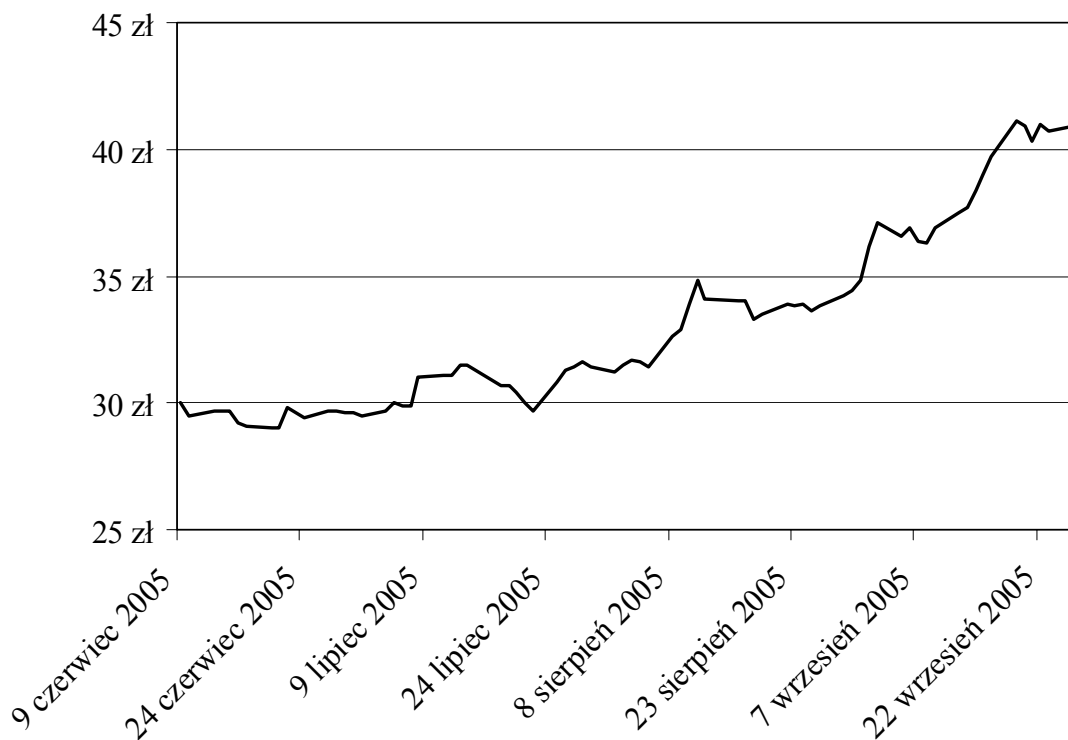
Struktura kapitału zakładowego Grupy LOTOS S.A. po rejestracji zmian przedstawia się następująco:

	Ilość akcji	Ilość głosów	Wartość nominalna akcji	Udział w kapitale zakładowym
Skarb Państwa	7.878.030	7.878.030	7.878.030	6,93 %
Nafta Polska S.A.	59.025.000	59.025.000	59.025.000	51,91 %
Pozostali akcjonariusze	46.796.970	46.796.970	46.796.970	41,16 %
Razem	113.700.000	113.700.000	113.700.000	100,00 %

Cena emisyjna akcji została ustalona na poziomie 29 zł za jedną akcję. Wpływy z tytułu emisji wyniosły 1.015.000 tysięcy złotych. Nadwyżka ceny emisyjnej ponad cenę nominalną wyniosła 980.000 tysięcy złotych i została zaprezentowana w kapitale zapasowym, po uwzględnieniu kosztów bezpośrednio związanych z emisją akcji, skorygowanych o podatek dochodowy, tj. 9.049 tysięcy złotych.

Na moment bilansowy ze środków pozyskanych z emisji opłacono nabycie akcji Petrobaltic, Rafinerii Czechowice, Rafinerii Jasło oraz Rafinerii Nafty GLIMAR, w kwocie 257 mln złotych.

Kurs akcji Grupy LOTOS S.A. od dnia debiutu na GPW w Warszawie.



2.2 PODWYŻSZENIE KAPITAŁÓW ZAKŁADOWYCH W SPÓŁCE LOTOS ASFALT SP. Z O.O.

W dniu 27 maja 2005 roku Sąd Rejonowy w Gdańsku XII Wydział Gospodarczy Krajowego Rejestru Sądowego wydał postanowienie o dokonaniu wpisu w Krajowym Rejestrze Sądowym dotyczącego podwyższenia kapitału zakładowego spółki Lotos Asphalt Sp. z o.o. do wysokości 2.000 tysięcy złotych. Wysokość kapitału zakładowego przed podwyższeniem wynosiła 50 tysięcy złotych. Po podwyższeniu kapitału zakładowego Grupa LOTOS S.A. posiada 4.000 udziałów (co stanowi 100% udziału w kapitale zakładowym oraz 100% udziału w głosach) LOTOS Asphalt Sp. z o.o.

GRUPA KAPITAŁOWA GRUPA LOTOS S.A.
SPRAWOZDANIE ZARZĄDU Z DZIAŁALNOŚCI GRUPY KAPITAŁOWEJ
ZA OKRES 6 MIESIĘCY ZAKOŃCZONY 30 CZERWCA 2005 ROKU

2.3 Podwyższenie kapitałów zakładowych w spółce LOTOS Oil S.A.

W dniu 14 czerwca 2005 roku Sąd Rejonowy w Gdańsku XII Wydział Gospodarczy Krajowego Rejestru Sądowego wydał postanowienie o dokonaniu wpisu w Krajowym Rejestrze Sądowym podwyższenia kapitału zakładowego spółki LOTOS Oil Spółka Akcyjna do wysokości 2.000 tysięcy złotych. Wysokość kapitału zakładowego przed podwyższeniem wynosiła 500 tysięcy złotych. Po podwyższeniu kapitału zakładowego Grupa LOTOS S.A. posiada 200.000 akcji (100% kapitału zakładowego) LOTOS Oil S.A.

2.4 PODWYŻSZENIE KAPITAŁÓW ZAKŁADOWYCH W SPÓŁCE LOTOS LAB SP. Z O.O.

W dniu 17 czerwca 2005 roku Sąd Rejonowy w Gdańsku XII Wydział Gospodarczy Krajowego Rejestru Sądowego wydał postanowienie o dokonaniu wpisu w Krajowym Rejestrze Sądowym podwyższenia kapitału zakładowego spółki LOTOS Lab Sp. z o.o. do wysokości 1.000 tysięcy złotych. Wysokość kapitału zakładowego przed podwyższeniem wynosiła 50 tysięcy złotych. Po podwyższeniu kapitału zakładowego Grupa LOTOS S.A. posiada 2.000 udziałów (100% kapitału zakładowego) LOTOS Lab Sp. z o.o.

Podwyższenie kapitałów w spółkach nastąpiło z zysków osiągniętych w 2004 roku. Celem podwyższenia kapitałów zakładowych w spółkach było dostosowanie wysokości kapitałów do skali prowadzonej przez spółki działalności.

3. ZMIANY W ORGANIZACJI I ZARZĄDZANIU W GRUPIE KAPITAŁOWEJ GRUPA LOTOS S.A.

ZMIANY ORGANIZACYJNO-PRAWNE W SPÓLKACH GRUPY KAPITAŁOWEJ GRUPA LOTOS S.A.

LOTOS Mazowsze S.A.

W dniu 3 stycznia 2005 roku na podstawie zawartej umowy sprzedaży zorganizowanej części przedsiębiorstwa pomiędzy Lotos Paliwa Sp. z o.o. a LOTOS Mazowsze S.A., nastąpiła sprzedaż zorganizowanej części przedsiębiorstwa, w ramach której zostały przekazane aktywa materialne, osobowe oraz klienci związani z działalnością handlową polegająca na hurtowej sprzedaży paliw do LOTOS Paliwa Sp. z o.o. Przyjęte przez LOTOS Paliwa Sp. z o.o. zobowiązania i należności podlegały kompensacie w kwocie 118 757 100,81 zł, natomiast do zapłaty była kwota 24 582 348 zł.

Na skutek sprzedaży zorganizowanej części przedsiębiorstwa nastąpiły zmiany w strukturze organizacyjnej Spółki w celu jej dostosowania do aktualnego zakresu działalności LOTOS Mazowsze S.A.

Zmian struktury organizacyjnej dokonano także 8 czerwca 2005 roku w związku z opracowaniem biznes planu dotyczącego rozwoju działalności polegającej na sprzedaży LPG.

LOTOS Paliwa Sp. z o.o.

W dniu 3 stycznia 2005 roku zawarto umowy, na mocy których LOTOS Paliwa Sp. z o.o. zakupiła w formie zorganizowanych części przedsiębiorstwa jednostki organizacyjne, których działalność polega na:

- hurtowej sprzedaży paliw (dział B2B) - od LOTOS Mazowsze S.A.,
- sprzedaży lekkiego oleju opałowego (dział RED) – od LOTOS Partner Sp. z o.o.,
- sprzedaży oleju napędowego poprzez sieć samoobsługowych punktów dystrybucyjnych bezpośrednio u klientów oraz współpracy z firmami z sektora transportowego, komunikacyjnego i budowlanego (dział LDS) – od LOTOS Partner Sp. z o.o.

Łączne nakłady inwestycyjne z tytułu powyższych transakcji wyniosły ok. 38 383 tys. zł.

W związku z nabyciem nowych jednostek organizacyjnych w I półroczu zmieniła się struktura organizacyjna Spółki.

LOTOS Partner Sp. z o.o.

W dniu 3 stycznia 2005 roku zawarto umowę sprzedaży pomiędzy LOTOS Partner Sp. z o.o. a LOTOS Paliwa Sp. z o.o., na mocy której dokonano sprzedaży na rzecz LOTOS Paliwa zorganizowanych części przedsiębiorstwa stanowiących zespół składników materialnych i niematerialnych przeznaczonych do prowadzenia działalności gospodarczej polegającej na: (a) sprzedaży oleju napędowego poprzez sieć samoobsługowych punktów dystrybucyjnych paliw bezpośrednio u klientów oraz współpracy z firmami z sektora transportowego, komunikacyjnego i budowlanego (dział LDS), oraz (b) na sprzedaży lekkiego oleju opałowego "RED" (dział RED).

Wartość transakcji wyniosła ok. 13,5 mln zł plus należny podatek VAT. Zysk osiągnięty na transakcji przez LOTOS Partner Sp. z o.o. wyniósł około 800 tys. zł.

Sprzedane jednostki organizacyjne w roku obrotowym 2004 osiągnęły przychód w wysokości ok. 779,4 milionów złotych i zysk brutto ok. 2,4 milionów złotych. Nakłady inwestycyjne w sprzedanych jednostkach organizacyjnych wyniosły w 2004 roku 11,8 milionów złotych wliczając środki trwałe w budowie na koniec 2004 roku.

GRUPA KAPITAŁOWA GRUPA LOTOS S.A.
SPRAWOZDANIE ZARZĄDU Z DZIAŁALNOŚCI GRUPY KAPITAŁOWEJ
ZA OKRES 6 MIESIĘCY ZAKOŃCZONY 30 CZERWCA 2005 ROKU

LOTOS Asphalt Sp. z o.o.

Dnia 7 marca 2005 roku przejęto zorganizowaną część przedsiębiorstwa od Grupy Kapitałowej Rafineria Czechowice S.A. Do 30 czerwca 2005 roku przejęty majątek, głównie w postaci zbiorników, podlegał umowie dzierżawy, natomiast od 1 lipca 2005 roku przenosi się własność majątku na rzecz LOTOS Asphalt Sp. z o.o.

Dnia 1 czerwca 2005 roku LOTOS Asphalt zakupiła instalację modyfikacji asfaltów od Grupy LOTOS S.A. z zamiarem jej zainstalowania w oddziale LOTOS Asphalt Sp. z o.o. w Czechowicach. Wartość transakcji wyniosła 588.046,66 zł bez podatku VAT. Rozpoczęcie pracy instalacji planowane jest w trzecim kwartale 2005 roku.

Rafineria Czechowice S.A.

W związku z restrukturyzacją Rafinerii Południowych dokonano sprzedaży majątku trwałego Oddziału Pomiarów Rafinerii Czechowice S.A. do spółki zależnej RC Remo Sp. z o.o. oraz sprzedaży części majątku Działu Zaopatrzenia Rafinerii Czechowice S.A. do Lotos Parafiny Sp. z o.o.

Sprzedaży majątku trwałego Oddziału Pomiarów Rafinerii Czechowice S.A. do RC Remo Sp. z o.o. dokonano w maju 2005 roku. Przedmiotem transakcji były ruchomości, których wartość księgowa wyniosła 141.471,10 złotych. Cena sprzedaży majątku wyniosła 203 208,61 tysiące złotych. Wraz z majątkiem do RC Remo Sp. z o.o. przeszło 25 pracowników Rafinerii Czechowice S.A. Działanie to jest elementem strategii konsolidacyjnej w ramach, której działalność związana z utrzymaniem stałej sprawności wszystkich urządzeń pomiarów i automatyki oraz produkcją sprężonego powietrza dla celów automatyki i pomiarów, stanie się jednym z obszarów funkcjonowania spółki remontowej RC Remo.

Sprzedaży majątku Działu Zaopatrzenia Rafinerii Czechowice S.A. do LOTOS Parafiny Sp. z o.o. dokonano 27 czerwca 2005 roku. Przedmiotem transakcji były nieruchomości i ruchomości o wartości księgowej wynoszącej 444.338,78 złotych. Sprzedany majątek wszedł w skład fabryki świec należącej do spółki LOTOS Parafiny Sp. z o.o. Razem ze sprzedaną nieruchomością Rafineria Czechowice S.A. sprzedała prawo wieczystego użytkowania gruntów.

Rafineria Jasło S.A.

W dniu 31 maja 2005 dokonano sprzedaży stacji paliw Rafinerii Jasło S.A. do Lotos Paliwa Sp. z o.o. za kwotę 5.100 tys. zł.

LOTOS Parafiny Sp. z o.o.

W I półroczu nastąpiła zmiana struktury organizacyjnej, którą rozbudowano o dwa pionory organizacyjne dotyczące projektów LOTOS Ogród i Prometeusz, związanych z wyrobem i sprzedażą świec ozdobnych oraz innych produktów parafinowych.

GRUPA KAPITAŁOWA GRUPA LOTOS S.A.
SPRAWOZDANIE ZARZĄDU Z DZIAŁALNOŚCI GRUPY KAPITAŁOWEJ
ZA OKRES 6 MIESIĘCY ZAKOŃCZONY 30 CZERWCA 2005 ROKU

4. INFORMACJE O PODSTAWOWYCH PRODUKTACH, TOWARACH I USŁUGACH GRUPY KAPITAŁOWEJ GRUPA LOTOS S.A.

Struktura produkcji ilościowo (w tonach)- Grupa LOTOS S.A.

	I półrocze 2005	I półrocze 2004
Oleje napędowe	28,9%	24,2%
Benzyny	23,1%	23,4%
Oleje opałowe	26,2%	29,2%
W tym: lekki olej opałowy	11,7%	11,8%

Ilość produkcji (w tonach)- Grupa LOTOS S.A.

	I półrocze 2005	I półrocze 2004
Oleje napędowe	594.403	628.952
Benzyny	476.079	607.250
Oleje opałowe	538.837	759.103
W tym: lekki olej opałowy	241.072	307.043
Ilość produkcji ogółem	2.058.992	2.595.809

Struktura asortymentowa przychodów ze sprzedaży Grupy Kapitałowej Grupa LOTOS S.A. (w tys. zł)

w tysiącach złotych	01.01.2005 - 30.06.2005	% udział	01.01.2004 - 30.06.2004	% udział
	za okres		za okres	
Benzyny	1.850.743	34,1%	2.022.409	39,3%
Oleje napędowe	2.206.264	40,6%	1.778.738	34,6%
Lekki olej opałowy	533.089	9,8%	478.388	9,3%
Ciężki olej opałowy	174.574	3,2%	199.276	3,9%
Paliwo Jet- A1	172.335	3,2%	262.129	5,1%
Oleje smarowe	157.266	2,9%	151.400	2,9%
Oleje bazowe	30.491	0,6%	68.704	1,3%
Asfalty oraz komponenty do ich produkcji	89.149	1,6%	78.944	1,5%
Gazy płynne	48.685	0,9%	48.744	0,9%
Pozostałe produkty rafineryjne	116.259	2,1%	17.781	0,3%
Razem produkty i towary ropopochodne	5.378.855	99,1%	5.106.513	99,3%
w tym akcyza, opłata paliwowa	(1.796.383)		(1.825.524)	
Pozostałe towary i materiały	25.167	0,5%	25.292	0,5%
Usługi	24.242	0,4%	12.549	0,2%
Razem	3.631.881	100,0%	3.318.830	100,0%

GRUPA KAPITAŁOWA GRUPA LOTOS S.A.
SPRAWOZDANIE ZARZĄDU Z DZIAŁALNOŚCI GRUPY KAPITAŁOWEJ
ZA OKRES 6 MIESIĘCY ZAKOŃCZONY 30 CZERWCA 2005 ROKU

Struktura asortymentowa sprzedaży Grupy Kapitałowej Grupa LOTOS S.A. (w tys. ton)

	01.01.2005 - 30.06.2005	% udział	01.01.2004 - 30.06.2004	% udział
	za okres		za okres	
Benzyny	581	25,3%	697	26,7%
Oleje napędowe	747	32,6%	711	27,2%
Lekki olej opałowy	294	12,8%	353	13,5%
Ciężki olej opałowy	276	12,0%	365	14,0%
Paliwo Jet- A1	103	4,5%	194	7,4%
Oleje smarowe	46	2,0%	36	1,4%
Oleje bazowe	19	0,8%	63	2,4%
Asfalty oraz komponenty do ich produkcji	126	5,5%	125	4,8%
Gazy płynne	23	1,0%	38	1,5%
Pozostałe produkty rafineryjne	79	3,4%	34	1,3%
Razem produkty i towary ropopochodne	2.294	100,0%	2.615	100,0%

GRUPA KAPITAŁOWA GRUPA LOTOS S.A.
SPRAWOZDANIE ZARZĄDU Z DZIAŁALNOŚCI GRUPY KAPITAŁOWEJ
ZA OKRES 6 MIESIĘCY ZAKOŃCZONY 30 CZERWCA 2005 ROKU

5. INFORMACJE O ZMIANACH RYNKÓW ZBYTU, ORAZ O ZMIANACH ŹRÓDEŁ ZAOPATRZENIA W MATERIAŁY DO PRODUKCJI, W TOWARY I USŁUGI.

Przychody netto ze sprzedaży Grupy Kapitałowej Grupa LOTOS S.A. w podziale na rynki zbytu (w tys. zł)

	I półrocze 2005	Udział (%)	I półrocze 2004	Udział (%)
Sprzedaż krajowa, w tym:	2.942.595	81,0%	2.614.662	78,8%
- produkty	2.405.188	66,2%	2.197.872	66,2%
- towary i materiały	537.407	14,8%	416.790	12,6%
Sprzedaż eksportowa, w tym:	689.286	19,0%	704.168	21,2%
- produkty	685.800	18,9%	691.509	20,8%
- towary i materiały	3.486	0,1%	12.659	0,4%
Razem	3.631.881	100,0%	3.318.830	100,0%

Najwięksi odbiorcy Grupy Kapitałowej Grupa LOTOS w I półroczu 2005

Jedynym odbiorcą, którego udział w sprzedaży Grupy Kapitałowej Grupa LOTOS S.A. przekroczył 10% była firma Statoil Polska Sp. z o.o. z siedzibą w Warszawie, której udział w sprzedaży wyniósł 11,8%.

Struktura terytorialna zakupów Grupy Kapitałowej Grupa LOTOS za I półrocze 2005 roku (w tys. zł)

	I półrocze 2005	Udział (%)	I półrocze 2004	Udział (%)
Zakupy krajowe	679.516	24,8%	528.289	20,2%
Zakupy z importu	2.061.900	75,2%	2.086.303	79,8%
Zakupy razem	2.741.416	100,0%	2.614.592	100,0%

Struktura zaopatrzenia w towary Grupy Kapitałowej Grupa LOTOS za I półrocze 2005 roku (w tys. zł)

Zakupy głównych towarów	Wartość	Udział (%)
Oleje napędowe	89.899	21,80 %
Benzyny	221.981	53,83 %
Pozostałe	100.511	24,37 %
Razem	412.391	100,00 %

GRUPA KAPITAŁOWA GRUPA LOTOS S.A.
SPRAWOZDANIE ZARZĄDU Z DZIAŁALNOŚCI GRUPY KAPITAŁOWEJ
ZA OKRES 6 MIESIĘCY ZAKOŃCZONY 30 CZERWCA 2005 ROKU

Najwięksi dostawcy Grupy Kapitałowej Grupa LOTOS w I półroczu 2005

Jedynym dostawcą, którego udział w zaopatrzeniu przekracza 10% przychodów Grupy Kapitałowej Grupy LOTOS S.A. jest firma J & S Service Investment Ltd z siedzibą na Cyprze, której udział w zaopatrzeniu Grupy Kapitałowej Grupy LOTOS S.A. wynosi 40,8%.

6. OMÓWIENIE PODSTAWOWYCH WIELKOŚCI EKONOMICZNYCH UJAWNIONYCH W PÓLROCZNYM SKONSOLIDOWANYM SPRAWOZDANIU FINANSOWYM ORAZ OCENA CZYNNIKÓW I NIETYPOWYCH ZDARZEŃ MAJĄCYCH WPŁYW NA WYNIK Z DZIAŁALNOŚCI.

6.1 RACHUNEK ZYSKÓW I STRAT

W I półroczu 2005 roku przychody ze sprzedaży wyniosły 3 632 mln zł i wzrosły o 9,4% w stosunku do I półrocza 2004 roku. W kwocie tej mieszczą się przychody włączonych do Grupy Kapitałowej rafinerii południowych i Petrobalticu w wysokości ok. 245,9 mln zł. Wzrost przychodów po wyeliminowaniu ww. spółek byłby mniejszy i wyniósłby 2,0 %. Z uwagi na wzrost kosztów własnych sprzedaży w tym okresie do poziomu 3 107 mln zł, czyli o 12,9% w stosunku do analogicznego okresu roku poprzedniego osiągnięto zysk na sprzedaży w wysokości 523,9 mln zł, co stanowi 7,3% spadek w stosunku do I półrocza 2004 roku. Przyczyną tego stanu były koszty postojów remontowego w II kwartale 2005 roku w jednostce dominującej (43 mln zł) oraz związana z nim utracona marża na skutek przestoju w produkcji przez 47 dni, która w okresie postojów znajdowała się znacznie powyżej średniej zanotowanej w całym półroczu. Pomimo posiadania przez Grupę LOTOS w swojej Grupie Kapitałowej spółki wydobywczej Petrobaltic, Grupa LOTOS wyłączyła ze skonsolidowanego wyniku marżę na sprzedaży ropy naftowej wygenerowaną przez Petrobaltic, w związku z faktem, że Grupa Kapitałowa LOTOS nie realizowała sprzedaży produktów wytworzonych z ropy Rozewie wydobytej od momentu przejęcia spółki Petrobaltic przez Grupę LOTOS.

Skonsolidowany zysk operacyjny za I półrocze 2005 roku wyniósł 198,4 mln zł i obniżył się w porównaniu z I półroczem 2004 roku o 3,9 mln zł, tj. o 1,9 %. Na spadek zysku operacyjnego wpływ miały zwiększone o 30,2 mln zł koszty ogólnego zarządu na skutek włączenia do Grupy Kapitałowej Petrobalticu, Rafinerii Czechowice oraz Rafinerii Jasło.

Skonsolidowany zysk przed opodatkowaniem wyniósł w I półroczu 2005 roku 196,1 mln zł i wzrósł o 8,4 mln zł w porównaniu z analogicznym okresem roku ubiegłego. Zysk netto został dodatkowo zmniejszony o zysk akcjonariuszy mniejszościowych w Petrobalticu o 11,1 mln zł i wyniósł 141,3 mln zł, tj. więcej o 3,2 % niż w I półroczu roku ubiegłego. Czynnikiem wpływającym na wysokość osiągniętego wyniku była sprzedaż udziałów w jednostce stowarzyszonej Naftoport Sp. z o.o. oraz udziałów w jednostce pozostałej PPU Ciech S.A.

6.2 BILANS

Na dzień 30 czerwca 2005 roku suma bilansowa wyniosła 6.108,2 mln zł i w ciągu pierwszego półrocza 2005 roku wzrosła o 2.085,7 mln zł. Spowodowane to zostało wzrostem rzeczowych aktywów trwałych o prawie 633 mln zł na skutek m.in. objęcia konsolidacją rafinerii południowych i spółki Petrobaltic SA. Wzrosły również aktywa finansowe o ponad 205 mln zł z powodu zakupu obligacji ze środków finansowych pochodzących z przeprowadzonej w czerwcu emisji publicznej akcji Grupy LOTOS.

Wzrost aktywów obrotowych na koniec I półrocza 2005 roku wynika głównie ze zwiększenia mocy produkcyjnych jednostki dominującej, wyższych cen surowców i produktów oraz zwiększonego stanu środków pieniężnych.

Wzrost kapitałów własnych o prawie 1.135,9 mln zł był spowodowany głównie wzrostem kapitału akcyjnego o 35 mln zł i kapitału zapasowego prawie o 971 mln zł z tytułu podniesienia kapitału.

Mimo zmniejszonego zadłużenia w jednostce dominującej nastąpił niewielki wzrost stanu kredytów i pożyczek. Stan zobowiązań krótkoterminowych na 30 czerwca 2005 wzrósł o prawie 778 mln zł w porównaniu ze stanem na 31 grudnia 2004 roku. Został on spowodowany m.in. wzrostem rezerw krótkoterminowych, które zostały utworzone w związku z przyjęciem szacunków dotyczących określenia wartości firmy jednostek przejmowanych w transakcji nabycia udziałów w rafineriach południowych i spółce Petrobaltic. Szacunki dotyczące określenia wartości firmy jednostek przejmowanych odnoszą się w szczególności do założenia, że wartość możliwych do

GRUPA KAPITAŁOWA GRUPA LOTOS S.A.
SPRAWOZDANIE ZARZĄDU Z DZIAŁALNOŚCI GRUPY KAPITAŁOWEJ
ZA OKRES 6 MIESIĘCY ZAKOŃCZONY 30 CZERWCA 2005 ROKU

zidentyfikowania aktywów, zobowiązań i zobowiązań warunkowych jest równa kosztowi połączenia. Rezerwa ta wyniosła 274,9 mln zł. Na stan zobowiązań krótkoterminowych miał wpływ również wzrost zobowiązań dotyczących zakupu ropy przez jednostkę dominującą.

6.3 PRZEPIŁYWY PIENIĘŻNE

Stan środków pieniężnych na koniec I półrocza 2005 wyniósł 567,4 mln zł. W analogicznym okresie 2004 roku stan ten wyniósł 109,3 mln zł i był o 458,1 mln zł niższy.

Przepiływy pieniężne netto z działalności operacyjnej wyniosły w I półroczu 2005 roku 291,5 mln zł, co oznacza wzrost o 272,6 mln zł w porównaniu z analogicznym okresem 2004 roku. Na zwiększenie przepływów środków pieniężnych netto z działalności operacyjnej w I półroczu 2005 roku wpłynął przede wszystkim zwiększony o prawie 141 mln zł stan zobowiązań związany z zakupem ropy oraz zwiększona (+30,6 mln zł) amortyzacja wynikająca m.in. z przejęcia Petrobalticu i Rafinerii Południowych.

Przepiływ środków pieniężnych z działalności inwestycyjnej w I półroczu 2005 roku wyniósł -742,7 mln zł i w porównaniu z I półroczem 2004 roku, gdzie przepływ wynosił -30,3 mln zł, zmienił się o -712,4 mln zł. Zmiana ta spowodowana została przede wszystkim zwiększonymi o 318,5 mln zł wydatkami, związanymi z nabyciem krótkoterminowych aktywów finansowych pokrytych środkami pochodzącymi z nowej emisji akcji i większym o 213,5 mln zł zakupem środków trwałych i wartości niematerialnych i prawnych a także większym o 291,2 mln zł zakupem długoterminowych aktywów finansowych.

W I półroczu 2005 roku Grupa Kapitałowa Grupa LOTOS wykazała duże dodatnie saldo przepływów środków pieniężnych z działalności finansowej w wysokości 861,1 mln zł, co oznacza wzrost o 916,6 mln zł w porównaniu z I półroczem 2004, gdzie przepływy wynosiły -55,5 mln zł. Na taki poziom przepływów wpływ miała emisja akcji spółki pomniejszona o wypływ gotówki spowodowany spłatą kredytów.

GRUPA KAPITAŁOWA GRUPA LOTOS S.A.
SPRAWOZDANIE ZARZĄDU Z DZIAŁALNOŚCI GRUPY KAPITAŁOWEJ
ZA OKRES 6 MIESIĘCY ZAKOŃCZONY 30 CZERWCA 2005 ROKU

7. INFORMACJE O ZACIĄGNIĘTYCH KREDYTACH, UMOWACH POŻYCZEK, Z UWZGLĘDNIENIEM TERMINÓW ICH WYMAGALNOŚCI ORAZ O UDZIELONYCH PORĘCZENIACH I GWARANCJACH.

7.1 ZACIĄGNIĘTE KREDYTY I POŻYCZKI

Nazwa (firma) banku/ jednostki ze wskazaniem formy prawnej	Siedziba	Kwota kredytu / pożyczki wg umowy		Kwota kredytu / pożyczki pozostała do spłaty (część krótkoterminowa)		Kwota kredytu / pożyczki pozostała do spłaty (część długoterminowa)		Termin spłaty		Warunki finansowe (warunki oprocentowania, sposób płacenia odsetek, inne)	Zabezpieczenia
		PLN	Waluta	PLN	Waluta	PLN	Waluta	Krótkoterminowej	Długoterminowej		
Konsorcjum banków (Dresdner Bank Luxembourg S.A.-agent)	Luxembourg	451.932	170.000 CHF	111.060	42.500CHF	-	-	24.10.2005	-	LIBOR 6M + marża bankowa	utrzymanie wskaźników
Kredyt Bank S.A.	Gdańsk	100.000	-	14.500	-	-	-	25.08.2005	-	3M WIBOR + marża bankowa	pełnomocnictwo do dysponowania rachunkiem, utrzymywanie wskaźników
BPH S.A.	Gdańsk	125.000	-	17.857	-	-	-	25.08.2005	-	3M WIBOR + marża bankowa	poddanie się egzekucji, utrzymywanie wskaźników
Citibank Handlowy S.A.	Warszawa	57.652	18.500 USD	71	-	-	-	31.01.2006	-	WIBOR T/N + marża bankowa	poddanie się egzekucji
BPH S.A.	Gdańsk	20.000	-	907	-	-	-	14.09.2005	-	WIBOR O/N + marża bankowa	poddanie się egzekucji
ING Bank Śląski S.A.	Warszawa	67.844	20.000 USD	13	-	-	-	01.08.2005	-	1M WIBOR + marża bankowa	poddanie się egzekucji
Kredyt Bank S.A. O/Gdańsk	Warszawa	60.000	-	6.000	-	53.987	-	30.06.2006	30.06.2015	1M WIBOR + marża bankowa	hipoteka, weksel własny in blanco, cesja praw polis ubezpieczeniowych
PeKaO S.A..	Warszawa	25.000	-	25.000	-	-	-	19.05.2006	-	1M WIBOR + marża bankowa	pełnomocnictwo dla banku
BRE BANK S.A.	Gdańsk	4.100	-	1.708	-	2.392	-	30.06.2006	27.03.2008	1M WIBOR + marża bankowa	zastaw rejestrowy, cesja wierzytelności, weksel in blanco
RAIFFEISEN Bank Polska S.A	Rzeszów	6.000	-	5.997	-	-	-	30.12.2005	-	1M WIBOR + marża bankowa	weksel in blanco, pełnomocnictwo do dysponowania rachunkiem
Bank Gospodarstwa Krajowego S.A.	Rzeszów	24.000	-	24.000	-	-	-	10.08.2005	-	3M WIBOR + marża bankowa	hipoteka, weksel, zastaw na zapasach, cesje
PKO BP S.A.	o/Krosno	5.000	-	5.000	-	-	-	31.08.2005	-	1M WIBOR + marża bankowa	weksel, cesje, zastaw
Podkarpacki Bank Spółdzielczy S.A.	Sanok	4.300	-	4.300	-	-	-	30.09.2005	-	1M WIBOR + marża bankowa	hipoteka, weksel, zastaw na zapasach, cesje

GRUPA KAPITAŁOWA GRUPA LOTOS S.A.
SPRAWOZDANIE ZARZĄDU Z DZIAŁALNOŚCI GRUPY KAPITAŁOWEJ
ZA OKRES 6 MIESIĘCY ZAKOŃCZONY 30 CZERWCA 2005 ROKU

Nazwa (firma) banku/ jednostki ze wskazaniem formy prawnej	Siedziba	Kwota kredytu / pożyczki wg umowy		Kwota kredytu / pożyczki pozostała do spłaty (część krótkoterminowa)		Kwota kredytu / pożyczki pozostała do spłaty (część długoterminowa)		Termin spłaty		Warunki finansowe (warunki oprocentowania, sposób płacenia odsetek, inne)	Zabezpieczenia
		PLN	Waluta	PLN	Waluta	PLN	Waluta	Krótkoterminowej	Długoterminowej		
ING Bank Śląski S.A.	o/Krosno	4.500	-	1.250	-	750	-	30.09.2005	30.09.2006	1M WIBOR + marża bankowa	zastaw na zapasach i rzeczowych aktywach trwałych
NFOŚiGW	Warszawa	15.000	-	1.650	-	12.550	-	30.09.2005	30.09.2006	1/2 stopy redyskonta weksli	poręczenie
PKO BP S.A.	o/Krosno	7.000	-	6.754	-	-	-	30.07.2005	-	1M WIBOR + marża bankowa	hipoteka, weksel
PeKaO S.A.	Warszawa	56.409	14.800 USD	7.648	2.286 USD	35.501	10.610 USD	30.06.2006	28.02.2011	1M LIBOR + marża bankowa	zastaw na rzeczowych aktywach trwałych

7.2 ISTOTNE UMOWY PORĘCZENIA ORAZ GWARANCJE

7.2.1 ISTOTNE UMOWY PORĘCZENIA ORAZ GWARANCJE, KTÓRYCH STRONĄ JEST SPÓŁKA

Umowa poręczenia zawarta w dniu 9 lutego 2004 roku z Narodowym Funduszem Ochrony Środowiska i Gospodarki Wodnej

Na mocy powyższej umowy, Spółka poręczyła nieodwołalnie spłatę pożyczki zaciągniętej przez Rafinerię Jasło w Narodowym Funduszu Ochrony Środowiska i Gospodarki Wodnej zgodnie z umową pożyczki z dnia 10 grudnia 2003 roku. Poręczenie obejmuje kwotę pożyczki w wysokości do 15.000 tysięcy złotych. W związku z powyższą umową poręczenia Rafineria Jasło i Spółka zawarły w dniu 6 lutego 2004 roku porozumienie w sprawie ustanowienia zabezpieczeń interesów Spółki w związku z udzielonym poręczeniem. Zgodnie z postanowieniami powyższego porozumienia ustanowione zostało na rzecz Spółki następujące zabezpieczenie udzielonego przez nią poręczenia:

- zastaw rejestrowy ustanowiony na mocy umowy zastawu rejestrowego z dnia 18 lutego 2004 roku na będących własnością Rafinerii Jasło udziałach w następujących spółkach:

- na 3182 udziałach MONTO-REM Sp. z o.o. o wartości nominalnej 1.591 tysięcy zł, wpisany do rejestru zastawów pod pozycją 1046944;
- na 700 udziałach LOTOS Tank Sp. z o.o., o wartości nominalnej 350 tysięcy zł, wpisany do rejestru zastawów pod pozycją 1046945;
- na 373 udziałach Laboratorium BADACZ Sp. z o.o., o wartości nominalnej 186 tysięcy zł, wpisany do rejestru zastawów pod pozycją 1047405;
- na 1100 udziałach CHEMIPETROL Sp. z o.o., o wartości nominalnej 550 tysięcy zł, wpisany do rejestru zastawów pod pozycją 1052522;
- na 2104 udziałach Rafinerii Jasło SPED-KOL Sp. z o.o., o wartości nominalnej 1.052 tysięcy zł, wpisany do rejestru zastawów pod pozycją;
- na 904 udziałach LOTOS Parafiny Sp. z o.o., o wartości nominalnej 904 tysięcy zł, wpisany do rejestru zastawów pod pozycją 1047409;
- na 350 udziałach JASBIT - Rafineria Jasło Sp. z o.o., o wartości nominalnej 350 tysięcy zł, wpisany do rejestru zastawów pod pozycją 1047403.

- zastaw rejestrowy ustanowiony na mocy umowy zastawu rejestrowego z dnia 18 lutego 2004 roku na będących własnością Rafinerii Jasło środkach trwałych: instalacji do wyrobu asfaltów i emulsji asfaltowych o wartości netto 2.806 tysięcy zł oraz przerobu tworzyw sztucznych o wartości netto 8.155 tysięcy zł, wpisany do rejestru zastawów pod pozycją 1042745 oraz 1042744.

7.2.2 Istotne umowy poręczenia oraz gwarancji, których stroną jest spółka Petrobaltic

Zobowiązanie w stosunku do Banku Ochrony Środowiska S.A.

W dniu 12 grudnia 2001 roku Petrobaltic złożył oświadczenie wobec Banku Ochrony Środowiska S.A. (zwanego w dalszej części opisu „Bankiem”), w związku z kredytem udzielonym Energobaltic Sp. z o.o. („Energobaltic”) przez Bank na podstawie następujących umów: (i) umowy o kredyt inwestycyjny zawartej w dniu 11 września 2001 roku, oraz (ii) umowy o kredyt inwestycyjny preferencyjny związany z ochroną środowiska zawartej w dniu 11 września 2001 roku, na mocy którego Petrobaltic zobowiązał się między innymi do:

- podniesienia kapitału zakładowego Energobaltic o kwotę równą skumulowanej stracie netto Energobaltic poniesionej w okresie od dnia zawarcia powyższych umów kredytowych do dnia dokonania przez Energobaltic pierwszej sprzedaży energii elektrycznej z elektrociepłowni we Władysławowie potwierdzonej wystawieniem faktury (co, według informacji Spółki, nastąpiło w dniu 3 lipca 2003 roku), jeżeli wartość takiej straty przekroczyłaby 20% kapitału zakładowego Energobaltic;
- przeznaczenia na podwyższenie kapitału własnego Energobaltic zysku netto w kwocie nieprzekraczającej w poszczególnych latach wartości założonych w ostatecznej projekcji finansowej finansowanego projektu zatwierdzonej przez Bank;
- niezbywania i nieobciążania udziałów w Energobaltic bez uprzedniej zgody Banku.

GRUPA KAPITAŁOWA GRUPA LOTOS S.A.
SPRAWOZDANIE ZARZĄDU Z DZIAŁALNOŚCI GRUPY KAPITAŁOWEJ
ZA OKRES 6 MIESIĘCY ZAKOŃCZONY 30 CZERWCA 2005 ROKU

Poręczenia za zobowiązania Miliana Shipping Company Ltd

W dniu 18 czerwca 2004 roku, Petrobaltic złożył wobec Banku Polska Kasa Opieki S.A. (zwanego w dalszej części opisu "Bankiem") oświadczenie, na mocy którego Petrobaltic udzielił poręczenia za zobowiązania Miliana Shipping Company Ltd (dalej zwaną „Miliana”) wynikające z umowy kredytowej zawartej pomiędzy Miliana, a Bankiem w dniu 18 czerwca 2004 roku na zakup zbiornikowca. Odpowiedzialność Petrobaltic i Miliana za zobowiązania Miliana z tytułu powyższego kredytu była solidarna. Odpowiedzialność Petrobaltic była ograniczona do kwoty 14.800.000 USD lub jej równowartości w złotych. W związku z ustanowieniem prawomocnej hipoteki morskiej na zbiornikowcu do transportu ropy naftowej stanowiącego własność Miliana, poręczenie to wygasło w kwietniu 2005 (fakt zwolnienia został potwierdzony pismem Banku z dnia 18 kwietnia 2005 roku).

W związku z podpisaniem w dniu 12 marca 2004 roku przez Miliana i Bank Polska Kasa Opieki S.A. aneksu do umowy kredytowej z dnia 12 marca 2001 roku, Petrobaltic złożył wobec Banku oświadczenie, na mocy którego Petrobaltic udzielił poręczenia za zobowiązania Miliana wynikające z umowy kredytowej zawartej pomiędzy Miliana a Bankiem w dniu 12 marca 2001 roku. Odpowiedzialność Petrobaltic i Miliana za zobowiązania Miliana z tytułu powyższego kredytu była solidarna i ograniczona do kwoty 1.500.000 USD. Poręczenie wygasło na skutek wygaśnięcia z dniem 12 marca 2005 kredytu obrotowego w rachunku kredytowym w formie linii kredytowej odnawialnej (fakt wygaśnięcia poręczenia został potwierdzony przez Bank pismem datowanym na dzień 17 marca 2005r.).

7.2.3 ISTOTNE UMOWY PORĘCZENIA ORAZ GWARANCJI, KTÓRYCH STRONĄ JEST RAFINERIA CZECHOWICE

Gwarancja wystawiona na zlecenie Rafinerii Czechowice przez Bank Millennium S.A. w dniu 30 kwietnia 2004 roku, zmieniona zmianą nr 1 z dnia 11 maja 2004 roku, zmianą nr 2 z dnia 29 października 2004 roku oraz zmianą nr 3 z dnia 27 stycznia 2005 roku. Powyższa gwarancja stanowi zabezpieczenie akcyzowe określone w art. 43 ust. 1 ustawy z dnia 23 stycznia 2004 roku o podatku akcyzowym. Na mocy tej gwarancji, której beneficjentem jest Naczelnik Urzędu Celnego Bielsko-Biała z siedzibą w Czechowicach - Dziedzicach, Bank Millennium S.A. zobowiązał się do zapłaty, solidarnie z Rafinerią Czechowice, wszelkich kwot wynikających ze zobowiązań podatkowych Rafinerii Czechowice z tytułu akcyzy, powstałych w okresie od dnia 1 listopada 2004 roku do 30 kwietnia 2005 roku, a także odsetek od zaległości podatkowych z tego tytułu, do łącznej kwoty 10.000 tysięcy złotych. Odpowiedzialność Banku Millennium S.A. wygasa w dniu 29 lipca 2005 roku.

7.3 ISTOTNE ZOBOWIĄZANIA WEKSŁOWE

7.3.1 ISTOTNE ZOBOWIĄZANIA WEKSŁOWE SPÓŁKI

Według stanu na dzień 30 czerwca 2005 roku, złożonych jest w organach celnych, tytułem zabezpieczenia należności celno-podatkowych Spółki, 12 czeków na łączną kwotę 443.000 tysięcy złotych.

7.3.2 ISTOTNE ZOBOWIĄZANIA WEKSŁOWE RAFINERII JASŁO

Rafineria Jasło wystawiła na rzecz Nafty Polskiej dziewięć weksli in blanco. Zgodnie z deklaracjami weksłowymi sporządzonymi w związku z powyższymi weksłami w dniu 19 stycznia 2000 roku, weksle te stanowią zabezpieczenie Rafinerii Jasło dotyczące roszczeń z tytułu zanieczyszczenia środowiska na nieruchomości, wynikających z umowy z dnia 19 stycznia 2000 roku zawartej pomiędzy Rafinerią Jasło oraz Carbon Black Polska Sp. z o.o. i mogą zostać wypełnione przez Naftę Polską w przypadku niewywiązania się przez Rafinerię Jasło z jakiegokolwiek zobowiązania wynikającego z powyższej umowy. Zgodnie z deklaracjami, każdy z weksli może zostać wypełniony na kwotę 1.000 tysięcy złotych.

Zgodnie z porozumieniem zawartym pomiędzy Naftą Polską oraz Rafinerią Jasło w dniu 19 stycznia 2000 roku, w przypadku gdy do dnia wykreślenia Nafty Polskiej z rejestru przedsiębiorców nie powstanie zobowiązanie Nafty Polskiej do spełnienia świadczenia w całości lub w części, na zasadach wskazanych w umowie zabezpieczenia wykonania przez Rafinerię Jasło zobowiązań z umowy o uregulowanie kwestii środowiska zawartej z Carbon Black Polska Sp. z o.o., Nafta Polska złoży niezrealizowane weksle do depozytu sądowego, a zwrot weksli nastąpi po uprawomocnieniu się postanowienia sądu o wykreśleniu Nafty Polskiej z rejestru

GRUPA KAPITAŁOWA GRUPA LOTOS S.A.
SPRAWOZDANIE ZARZĄDU Z DZIAŁALNOŚCI GRUPY KAPITAŁOWEJ
ZA OKRES 6 MIESIĘCY ZAKOŃCZONY 30 CZERWCA 2005 ROKU

przedsiębiorców. Podobnie, niezrealizowane weksle zostaną zwrócone Rafinerii Jasło po upływie 10 lat od dnia podpisania porozumienia, jeżeli wcześniej Nafta Polska nie zostanie wykreślona z rejestru przedsiębiorców i nie powstaną zobowiązania Nafty Polskiej do spełnienia świadczeń objętych umową poręczenia.

Rafineria Jasło wystawiła na rzecz Ministra Gospodarki weksel własny in blanco. Zgodnie z deklaracją wekslową wystawioną z związku z powyższym wekslem w dniu 13 listopada 2002 roku, weksel zabezpiecza wypełnienie przez Rafinerię Jasło jej zobowiązań wynikających z umowy zawartej w dniu 1 listopada 2002 roku pomiędzy Ministrem Gospodarki a Rafinerią Jasło o udzielenie wsparcia finansowego nowej inwestycji i może zostać wypełniony do kwoty 5.674 tysięcy złotych.

Ponadto, na dzień 30 czerwca 2005 roku Rafineria Jasło miała następujące zobowiązania warunkowe:

1. weksel in blanco 4.300 tysięcy zł do PBS Sanok jako zabezpieczenie udzielonego kredytu do 01.10.2005 roku,
2. weksel in blanco 12.000 tysięcy zł do PKO BP S.A. o/Jasło jako zabezpieczenie udzielonego kredytu do 31.08.2005 roku,
3. weksel in blanco 24.000 tysięcy zł do BGK o/Rzeszów jako zabezpieczenie udzielonego kredytu do 10.08.2005 roku,
4. weksel in blanco 2.500 tysięcy zł do PZU o/Rzeszów jako zabezpieczenie gwarancji akcyzowej do 30.04.2006 roku.

7.3.3 ISTOTNE ZOBOWIĄZANIA WEKSŁOWE PETROBALTIC

Zabezpieczenie umowy kredytu w rachunku bieżącym

Z dniem 29 czerwca 2005 roku wygasła umowa kredytowa nr 67/2000 z dnia 17 listopada 2000 roku o udzielenie kredytu w rachunku bieżącym zawarta pomiędzy Petrobaltic S.A. a Bankiem PEKAO S.A. na kwotę 28.000 tysięcy złotych. W związku z powyższym, Bank PEKAO SA w Warszawie oświadczył, że Petrobaltic SA spłacił w całości kredyt i w związku z tym zwolnił zabezpieczenie w postaci 4 sztuk weksli własnych in blanco, o których mowa poniżej:

- weksel in blanco wraz z deklaracją jako zabezpieczenie spłaty kredytu udzielonego przez Bank PEKAO S.A. w Warszawie na mocy umowy z dnia 17 listopada 2000 r. Nr 67/2000 r. do wysokości 5.000 tysięcy zł,
- weksel in blanco wraz z deklaracją jako zabezpieczenie spłaty kredytu udzielonego przez Bank PEKAO S.A. w Warszawie na mocy umowy z dnia 17 listopada 2000 r. nr 67/2000 wraz z aneksem nr 1 z dnia 04.07.2001 r. podwyższający kredyt do 10.000 tysięcy zł – weksel na kwotę 5.000 tysięcy zł,
- weksel in blanco wraz z deklaracją jako zabezpieczenie spłaty kredytu udzielonego przez Bank PEKAO S.A. w Warszawie na mocy umowy z dnia 17 listopada 2000 r. nr 67/2000 wraz z aneksem nr 1 z dnia 04.07.2001 r. oraz aneksem nr 2 z dnia 27.06.2002 r. podwyższający kredyt do 15.000 tysięcy zł - weksel na kwotę 5.000 tysięcy złotych.
- weksel in blanco wraz z deklaracją jako zabezpieczenie spłaty kredytu udzielonego przez Bank PEKAO S.A. w Warszawie na mocy umowy z dnia 17 listopada 2000 r. nr 67/2000 oraz aneksu nr 1 z dnia 04.07.2001r., aneksu nr 2 z dnia 27.06.2002.r. oraz aneksu nr 3 z dnia 26.09.2002 r. podwyższający kredyt do 28.000 tysięcy złotych. - weksel na kwotę 13.000 tysięcy złotych.

GRUPA KAPITAŁOWA GRUPA LOTOS S.A.
SPRAWOZDANIE ZARZĄDU Z DZIAŁALNOŚCI GRUPY KAPITAŁOWEJ
ZA OKRES 6 MIESIĘCY ZAKOŃCZONY 30 CZERWCA 2005 ROKU

7.3.4 ISTOTNE ZOBOWIĄZANIA LOTOS PALIWA SP. Z O.O.

W dniu 9 czerwca 2005 roku została zawarta umowa przez LOTOS Paliwa Sp. z o.o. (spółkę w 100% zależną od Grupy LOTOS SA) z PKO BP S.A. dotyczącej przelewu wierzytelności i praw na zabezpieczenie z umów handlowych. Umowa jest elementem zabezpieczenia umowy kredytowej zawartej w dniu 16 grudnia 2004 roku pomiędzy LOTOS Paliwa Sp. z o.o. a Bankiem Polska Kasa Opieki S.A. oraz PKO Bankiem Polskim S.A. dotyczącej udzielenia kredytu w wysokości 340.000 tysięcy złotych. Zawarcie wyżej wymienionej umowy oraz jednoczesne zawarcie w dniu 9 czerwca 2005 roku pozostałych przewidywanych umów zabezpieczających umożliwia rozpoczęcie realizacji umowy kredytowej z dnia 16 grudnia 2004 roku.

Okres obowiązywania umowy kończy się w dniu, w którym wszystkie Zabezpieczone Wierzytelności wynikające z umowy kredytowej z dnia 16 grudnia 2004 roku zostaną bezwarunkowo, nieodwołalnie i w całości zaspokojone. Szacunkowa wartość w okresie jej obowiązywania wynosi 340.000 tysięcy złotych.

8. OCENA DOTYCZĄCA ZARZĄDZANIA ZASOBAMI FINANSOWYMI.

W okresie objętym sprawozdaniem Grupa Kapitałowa Grupa LOTOS S.A. wykazywała pełną zdolność do wywiązywania się z zaciągniętych zobowiązań wobec innych podmiotów.

Do czasu emisji akcji serii B Grupa Kapitałowa posiłkowała się kredytami krótkoterminowymi. Po wpływie środków z emisji Akcji serii B, zgodnie z zastrzeżeniami opisanymi w Prospekcie Emisyjnym Grupy LOTOS S.A., część pozyskanych środków zostało przeznaczone na spłatę zadłużenia krótkoterminowego. Saldo kredytów obrotowych na dzień 30 czerwca 2005 roku spadło do wartości około 47.000 tys. zł. Szczegółowa struktura zadłużenia kredytowego została przedstawiona w Nocie 22 do Sprawozdania Finansowego.

W I półroczu 2005 roku Grupa Kapitałowa Grupa LOTOS S.A. nie udzielała pożyczek poza udzielonymi w ramach Zakładowego Funduszu Świadczeń Socjalnych.

Sytuacja płatnicza na dzień 30 czerwca 2005 roku charakteryzowała się nadmiernie wysokimi wskaźnikami płynności w związku z wpływem środków pozyskanych z emisji Akcji serii B Grupy LOTOS S.A.

9. OPIS PODSTAWOWYCH RYZYK I ZAGROŻEŃ DLA GRUPY KAPITAŁOWEJ GRUPA LOTOS S.A.

9.1 RYZYKA I ZAGROŻENIA ZEWNĘTRZNE, WYNIKAJĄCE Z OTOCZENIA:

- **Ryzyko związane z ogólną sytuacją makroekonomiczną** – sytuacja finansowa Spółki i Grupy Kapitałowej zależna jest od sytuacji ekonomicznej w Polsce i na świecie. Na wyniki finansowe generowane przez Grupę Kapitałową mają wpływ takie czynniki jak tempo wzrostu PKB, poziom inflacji i stóp procentowych, poziom dochodów osobistych ludności, stopa bezrobocia, rozwój infrastruktury drogowej oraz rozwój sektora usług i handlu. Ewentualne znaczące zmiany w wyżej wymienionych czynnikach mogłyby negatywnie wpłynąć na tempo rozwoju i wzrostu wyników finansowych Grupy Kapitałowej. Ryzyko to dotyczy w podobnym stopniu wszystkich spółek z sektora.
- **Ryzyko związane z przyszłymi regulacjami prawnymi** – na działalność i wyniki finansowe Grupy LOTOS i Grupy Kapitałowej wpływają regulacje prawne – zarówno wynikające z prawa polskiego jak i przepisów Unii Europejskiej, odnoszące się do takich zagadnień jak podatki, zapasy obowiązkowe, normy jakości produktów, ochrona środowiska, magazynowanie paliw, stacje paliw, rurociągi, konkurencja. Ewentualne wprowadzenie nowych, bardziej restrykcyjnych przepisów w którymś z tych obszarów może spowodować wzrost kosztów operacyjnych bądź niezbędnych nakładów inwestycyjnych Spółki i Grupy Kapitałowej. Grupa LOTOS analizuje informacje dotyczące ewentualnych przyszłych regulacji prawnych pod kątem ich wpływu na działalność Grupy Kapitałowej. Ryzyko to dotyczy w podobnym stopniu wszystkich spółek z sektora.
- **Ryzyka związane ze zmianami i interpretacjami prawa podatkowego** – regulacje podatkowe podlegają w Polsce częstym zmianom, w konsekwencji czego stosunkowo często pojawiają się niejasności dotyczące interpretacji przepisów i różnice w opiniach pomiędzy przedsiębiorcami a organami skarbowymi. Grupa LOTOS i wszystkie spółki Grupy Kapitałowej prowadzą działalność dążąc do minimalizacji ryzyk podatkowych, jednakże określenie stopnia, w jakim Spółka i jej Grupa Kapitałowa jest narażona na te ryzyka nie jest możliwe.

9.2 Ryzyka i zagrożenia wewnętrzne, wynikające z działalności Spółki i Grupy Kapitałowej:

- **Ryzyka finansowe** – w przypadku Spółki i Grupy Kapitałowej są to przede wszystkim ryzyka rynkowe (marży rafineryjnej, walutowe i stóp procentowych) oraz ryzyko kredytowe. Grupa LOTOS posiada określone procedury zabezpieczania się przed każdym z wymienionych rodzajów ryzyka, opisane szczegółowo w prospekcie emisyjnym Spółki.
- **Ryzyka związane z realizacją Programu Kompleksowego Rozwoju Technicznego** – PKRT jest najważniejszym i mającym najwyższą wartość projektem inwestycyjnym i rozwojowym w Grupie LOTOS. Z jego realizacją wiąże się szereg ryzyk, do najważniejszych można zaliczyć ryzyko związane ze znaczącymi kosztami inwestycji, ryzyko opóźnienia realizacji projektu oraz ryzyka technologiczne. Opisane w prospekcie emisyjnym ryzyka zapewnienia wsadu dla instalacji i rynków zbytu dla produktów gotowych zostały poważnie zredukowane dzięki znacznemu postępowi w negocjacjach dotyczących dostaw wsadu oraz podpisaniu umów na odbiór produktów z instalacji. Pozostałe czynniki ryzyka związanego z realizacją PKRT są stopniowo redukowane w miarę postępów prac nad przygotowaniem i realizacją projektu.
- **Ryzyka związane z realizacją programu rozwoju sieci stacji paliw PROSTA** – program PROSTA zakłada wzrost udziału stacji pod marką LOTOS w rynku detalicznym paliw do 12% w roku 2010 oraz zwiększenie liczby stacji działających pod logo LOTOS do 400, co ma umożliwić zwiększenie sprzedaży paliw przez własne kanały dystrybucji do klienta końcowego. Ze względu na fakt, że również pozostali wiodący operatorzy sieci stacji benzynowych zaprezentowali plany zwiększenia udziału w rynku detalicznym, istnieje ryzyko, że realizacja celu strategicznego w tym zakresie może być trudna, bądź bardziej kosztowna niż przewidują plany Spółki, jednakże dotychczasowe dokonania w obszarze konsolidacji sieci wskazują na duże prawdopodobieństwo realizacji planów.

GRUPA KAPITAŁOWA GRUPA LOTOS S.A.
SPRAWOZDANIE ZARZĄDU Z DZIAŁALNOŚCI GRUPY KAPITAŁOWEJ
ZA OKRES 6 MIESIĘCY ZAKOŃCZONY 30 CZERWCA 2005 ROKU

- **Ryzyka związane z Rafineriami Południowymi** – w skład Grupy Kapitałowej Grupa LOTOS SA wchodzi Rafineria Czechowice SA, Rafineria Jasło SA i Rafineria Nafty GLIMAR S.A. w upadłości. Obecność tych spółek w Grupie Kapitałowej wiąże się z szeregiem ryzyk, szczegółowo opisanych w prospekcie emisyjnym Spółki. Grupa LOTOS wdraża szereg projektów restrukturyzacyjnych i rozwojowych, dzięki którym możliwa będzie minimalizacja większości potencjalnych zagrożeń związanych z przejęciem Rafinerii Południowych.

10. INFORMACJE O ZDARZENIACH ORAZ UMOWACH ZNACZĄCYCH DLA DZIAŁALNOŚCI GRUPY LOTOS S.A. ORAZ GRUPY KAPITAŁOWEJ GRUPA LOTOS S.A.

10.1 UMOWY ZNACZĄCE ZAWARTE PRZEZ JEDNOSTKĘ DOMINUJĄCĄ W I PÓLROCZU 2005 ROKU

- W dniu 13 stycznia 2005 r. Grupa LOTOS S.A. zawarła z Naftą Polską S.A. umowę warunkową na zakup (i) 6.002.870 akcji imiennych Rafinerii Czechowice o wartości nominalnej 10 PLN każda, (ii) 4.800.798 akcji imiennych Rafinerii Jasło o wartości nominalnej 8 PLN każda, (iii) 9.520.000 akcji imiennych Rafinerii Nafty „GLIMAR” o wartości 10 PLN każda, oraz (iv) 6.375.600 akcji imiennych Petrobaltic o wartości nominalnej 10 PLN każda. Umowa, której wartość wynosi 257.276 tys. PLN, została zawarta pod warunkami zawieszającymi. Wszystkie zostały spełnione w dniu 3 lutego 2005 r.
- W dniu 7 lutego 2005 r. Grupa LOTOS S.A. podpisała z LOTOS Mazowsze S.A. umowę, na mocy której LOTOS Mazowsze zobowiązał się do prowadzenia w imieniu i na rzecz Podmiotu Dominującego sprzedaży gazu płynnego oraz ciężkiego oleju opałowego RG klientom Grupy LOTOS S.A., z którymi realizowane są wyłącznie transakcje zakupu produktów w trybie zawieszanej akcyzy. Umowę zawarto na czas nieokreślony. Każda ze stron może ją rozwiązać za jednomiesięcznym wypowiedzeniem ze skutkiem na koniec miesiąca kalendarzowego.
- W dniu 30 marca 2005 r. Grupa LOTOS S.A. podpisała z PKN Orlen S.A. umowę na zakup oleju napędowego i benzyny bezołowiowej. Umowa została zawarta na czas określony i wygasła w dniu 14 czerwca 2005 r.
- W dniu 6 kwietnia 2005 r. Grupa LOTOS zawarła ze Slovnaft umowę na zakup lekkiego oleju opałowego. W wypadku nieodebrania lub niedostarczenia co najmniej 90% wskazanego w umowie miesięcznego zamówienia, odpowiednio – Podmiot Dominujący lub Slovnaft – ma prawo żądać od drugiej strony zapłaty kary umownej w wysokości określonej w umowie. Umowa została zawarta na czas określony i obowiązuje do dnia 31 grudnia 2005 r.
- W dniu 20 kwietnia 2005 r. Grupa LOTOS S.A. zawarła umowę z Petraco Oil Company Ltd na zakup eksportowej mieszanki rosyjskiej ropy naftowej (Russian Export Blend Crude Oil – REBCO) w okresie od 1 maja 2005 r. do 30 kwietnia 2006 r. Dostawy ropy realizowane są drogą lądową przez rurociąg „Przyjaźń” na zasadach DAF Adamowo – Zastawa. Petraco Oil Company Ltd. dostarczyła Emitentowi bezwarunkową, nieodwołalną gwarancję bankową płatną na pierwsze żądanie wystawioną przez RAFFFEISEN ZENTRALBANK OESTERREICH AG, AM STADPARK 9, A-1030 VIENNA, AUSTRIA. Powyższa gwarancja zabezpiecza do kwoty 4.000.000 USD zobowiązania PETRACO wynikające z umowy zawartej 20 kwietnia 2005 r. pomiędzy Podmiotem Dominującym a Petraco Oil Company Ltd. na sprzedaż ropy naftowej. Gwarancja wygasa w dniu 6 maja 2006 r.
- W dniu 14 czerwca 2005 r. Grupa LOTOS S.A. podpisała trzy umowy z Agencją Mienia Wojskowego dotyczące sprzedaży przez Grupę LOTOS S.A. paliw na rzecz AMW. Umowy zostały zawarte na lata 2005-2007. Umowa o największej wartości z wyżej wymienionych opiewa na kwotę 218.891 tys. PLN. Łączna wartość wyżej wymienionych umów w okresie ich obowiązywania wynosi 469.775 tys. PLN. Zapisy umów przewidują kary za niewykonanie umowy w wysokości 10% wartości niezrealizowanej części umowy.
- W dniu 30 czerwca 2005 r. podpisana została umowa pomiędzy Statoil Polska Sp. z o.o. a Grupą LOTOS S.A. (Producentem) i LOTOS Partner Sp. z o.o. (Dostawcą). Przedmiotem umowy jest sprzedaż paliw przez Grupę LOTOS S.A. na rzecz Statoil Polska Sp. z o.o. Kontrakt został zawarty na lata 2006-2010. Szacunkowa wartość umowy w okresie jej obowiązywania wynosi 8.320.000 tys. PLN. W przypadku zakupienia przez Statoil Polska Sp. z o.o. mniejszej ilości produktów niż ilość wskazana w umowie Statoil Polska Sp. z o.o. będzie zobowiązany do zapłaty, wskazanego w umowie, wynagrodzenia z tytułu zapewnienia przez Producenta ciągłości dostaw na rzecz Odbiorcy.

GRUPA KAPITAŁOWA GRUPA LOTOS S.A.
SPRAWOZDANIE ZARZĄDU Z DZIAŁALNOŚCI GRUPY KAPITAŁOWEJ
ZA OKRES 6 MIESIĘCY ZAKOŃCZONY 30 CZERWCA 2005 ROKU

- W dniu 15 września 2005 r. za porozumieniem stron nastąpiło rozwiązanie umowy o współpracy handlowej zawartej 13 lutego 2002 r. pomiędzy Grupą LOTOS S.A. a Przedsiębiorstwem Budowlano – Handlowym Z. Niziński z siedzibą w Wyszku. Przedmiot umowy to sprzedaż paliw płynnych. Przyczyną rozwiązania umowy było skierowanie hurtowej sprzedaży paliw z Grupy LOTOS S.A. do spółki zależnej LOTOS Paliwa Sp. z o.o. zgodnie z założeniami opisywanej w Prospekcie Emisyjnym i wspomnianej wyżej reorganizacji handlu w Grupie LOTOS S.A. Proces ten jest realizowany poprzez rozwiązywanie przez Grupę LOTOS S.A. dotychczasowych umów z odbiorcami hurtowymi i zastępowanie ich umowami zawieranymi z LOTOS Paliwa Sp. z o.o. Nie przewiduje się istotnych skutków finansowych rozwiązania umowy w wymiarze skonsolidowanym Grupy.

10.2 Umowy znaczące zawarte przez pozostałe spółki Grupy Kapitałowej LOTOS w I półroczu 2005 r.

- W dniu 31 grudnia 2004 r. LOTOS Partner podpisał z Apexim-AB Przedsiębiorstwem Wielobranżowym Adam Baranowski umowę na sprzedaż na rzecz Apexim benzyn bezołowiowych i oleju napędowego. Umowa przewiduje kary umowne w wypadku niewywiązania się z jej zobowiązań przez jedną ze stron, a ponadto zakłada, że LOTOS Partner może ją rozwiązać za jednomiesięcznym wypowiedzeniem, jeśli Apexim nie wyrazi zgody na zmiany formuł cenowych zaproponowanych przez LOTOS Partner w związku ze zmianą warunków sprzedaży paliw na rynku polskim spowodowanej decyzjami władz publicznych. Ewentualne spory wynikające z umowy będą rozstrzygane przez Sąd Arbitrażowy przy Krajowej Izbie Gospodarczej w Warszawie.
- W dniu 1 stycznia 2005 r. oraz w dniu 1 lutego 2005 r. podpisano odpowiednio, aneksy nr 1 i nr 2 do zawartej 16 grudnia 2004 r. pomiędzy LOTOS Partner a ExxonMobil Poland Sp. z o.o. umowy na sprzedaż przez LOTOS Partner paliw płynnych w ilościach określonych w umowie. Umowa przewiduje kary umowne za niewywiązanie się z podjętych przez strony zobowiązań. Umowa może zostać rozwiązana przez LOTOS Partner za jednomiesięcznym wypowiedzeniem, jeśli ExxonMobil nie wyrazi zgody na zmiany formuł cenowych zaproponowanych przez LOTOS Partner w związku ze zmianą warunków sprzedaży paliw na rynku polskim spowodowaną decyzjami władz publicznych. Wszelkie spory wynikające z umowy będą rozstrzygane przez Sąd Arbitrażowy przy Krajowej Izbie Gospodarczej w Warszawie.
- W dniu 1 stycznia 2005 r. pomiędzy Rafinerią Jasło S.A. a J&S Energy S.A. zawarte zostały umowy dostawy, na mocy których J&S Energy S.A. jest zobowiązany do sprzedaży na rzecz Rafinerii Jasło oleju napędowego oraz benzyny bezołowiowej. Umowy zostały zawarte na czas określony i ulegają rozwiązaniu z dniem 31 grudnia 2005 r.
- Aneksiem nr 2 podpisanym w dniu 1 stycznia 2005 r., aneksem nr 3 z dnia 5 stycznia 2005 r., a następnie aneksem nr 4 z dnia 1 lutego 2005 r. LOTOS Partner Sp. z o.o. zaktualizował zapisy umowy podpisanej z Fortum Polska Sp. z o.o. z dnia 31 grudnia 2003 r. Przedmiotem umowy jest sprzedaż przez LOTOS Partner benzyn bezołowiowych i oleju napędowego w ilościach określonych w umowie. W wypadku niewywiązania się ze zobowiązań przez którąś ze stron, odpowiednio Fortum Polska lub LOTOS Partner mają prawo żądać zapłaty rekompensaty określonej w umowie. LOTOS Partner zobowiązał się traktować Fortum Polska jako najbardziej preferowanego klienta, co znaczy, że wszelkie zmiany formuł cenowych największego klienta detalicznego Fortum (poza spółkami powiązanymi kapitałowo z LOTOS Partner) spowodują odpowiednie zmiany formuł cenowych określonych w umowie.
- W dniu 19 stycznia 2005 r. Rafineria Jasło S.A. zawarła z LOTOS Mazowsze S.A. umowę sprzedaży na rzecz LOTOS Mazowsze oleju napędowego, benzyny bezołowiowej i benzyny bezołowiowej uniwersalnej. Sprzedaż odbywa się na podstawie doraźnych zamówień. Cena za produkty dostarczane przez Rafinerię Jasło jest na rzecz LOTOS Mazowsze jest uzgadniana każdorazowo przy złożeniu zamówienia. Umowa została zawarta na czas określony i traci ważność 31 grudnia 2005 r.
- W styczniu 2005 r. Spółka LOTOS Paliwa przejęła od LOTOS Mazowsze S.A. znaczących odbiorców hurtowych: BAW Wielobranżowe Przedsiębiorstwo Hurtowe Sp. z o.o. z siedzibą w Poznaniu, PPH

GRUPA KAPITAŁOWA GRUPA LOTOS S.A.
SPRAWOZDANIE ZARZĄDU Z DZIAŁALNOŚCI GRUPY KAPITAŁOWEJ
ZA OKRES 6 MIESIĘCY ZAKOŃCZONY 30 CZERWCA 2005 ROKU

Dorota Skrzypczak z siedzibą w Poznaniu, P.P.H.-U. Patrol – Hawan, J. Zmyślony, A. Zmyślona Sp. j. z siedzibą w Pile, ZUH „Naftohurt” Jerzy Jasiński z siedzibą w Sompolinie. Na mocy umów o współpracy handlowej LOTOS Paliwa zobowiązał się sprzedać na rzecz odbiorcy, a odbiorca zobowiązał się kupić paliwa płynne w asortymencie i ilościach ustalanych dla danego kwartału kalendarzowego.

- Umowy zostały zawarte na czas nieokreślony. Każda ze stron może rozwiązać umowę z zachowaniem trzymiesięcznego okresu wypowiedzenia ze skutkiem na koniec miesiąca.
- W dniu 29 marca 2005 r. LOTOS Mazowsze S.A. zawarł z LOTOS Paliwa umowę na sprzedaż na rzecz spółki LOTOS Paliwa gazu propan-butan w ilości zamawianej na podstawie rocznych i miesięcznych zamówień. Umowę zawarto na czas nieokreślony z możliwością jej rozwiązania przez każdą ze stron za trzymiesięcznym wypowiedzeniem.
- W dniu 31 marca 2005 r. spółka LOTOS Ekoenergia S.A. zawarła z Shell International Trading and Shipping Company Limited, działającą w imieniu spółki Shell Trading International Limited (w dalszej części opisu zwanej „STIL”) warunkową umowę kupna i sprzedaży produktów. Przedmiotem umowy jest sprzedaż i dostawa przez LOTOS Ekoenergia określonych ilości wyprodukowanego przez LOTOS Ekoenergia oleju napędowego lub pozostałości niskosiarkowych oraz ich zakup i odbiór przez STIL. Okres obowiązywania umowy trwa od chwili jej podpisania przez obydwie strony do ostatniego dnia miesiąca kalendarzowego, kalendarzowego, w którym przypadnie dwunasta rocznica oddania do użytkowania instalacji Projektu PKRT. Odpowiednie zobowiązania stron są uzależnione od wystąpienia zamknięcia finansowego Projektu PKRT oraz od rozpoczęcia jego eksploatacji komercyjnej. Umowa zostanie automatycznie rozwiązana, jeśli nie nastąpi spełnienie się wymienionych wyżej warunków w terminach przewidzianych w umowie. STIL będzie kupować i odbierać produkty zgodnie z ilościami określonymi w umowie, za cenę obliczoną na podstawie formuł opisanych w umowie, opartych na odpowiednich notowaniach rynkowych.
Umowa podlega prawu Anglii, przy czym strony wyłączyły stosowanie postanowień Konwencji Narodów Zjednoczonych o umowach międzynarodowej sprzedaży towarów z 1980 r. Ewentualne spory rozstrzygane będą w postępowaniu arbitrażowym w Londynie, zgodnie z Regulaminem Londyńskiego Sądu Arbitrażu Międzynarodowego.
- W związku z reorganizacją handlu w Grupie LOTOS S.A. i skierowaniem sprzedaży hurtowej do LOTOS Paliwa, ze skutkiem na 30 czerwca 2005 r. Podmiot Dominujący wypowiedział wcześniej zawartą z „POL-OIL-COMPANY” standardową umowę na sprzedaż paliw wyprodukowanych przez Grupę LOTOS S.A.
W jej miejsce w dniu 24 maja 2005 r. umowę z „POL-OIL-COMPANY” Sp. z o.o. zawarła spółka LOTOS Paliwa Sp. z o.o. Przedmiotem ww. umowy jest sprzedaż paliw przez Lotos Paliwa Sp. z o.o. Umowa została zawarta na czas nieokreślony. Jej szacunkowa wartość w okresie 5 lat jej obowiązywania wynosi 1,5 mld PLN. Umowa przewiduje kary w wysokości 20 PLN za każdy niewydany przez Sprzedającego/odebrany przez Kupującego metr sześcienny paliw zgodnie z zawartą umową. Zapłata kar umownych nie wyłącza uprawnienia do dochodzenia roszczeń odszkodowawczych przekraczających wysokość wyżej wymienionych kar.
- W dniu 9 czerwca 2005 r. spółka LOTOS Paliwa Sp. z o.o. zawarła umowę z PKO BP S.A. dotyczącą przelewu wierzytelności i praw na zabezpieczenie z umów handlowych. Umowa jest elementem zabezpieczenia umowy kredytowej zawartej w dniu 16 grudnia 2004 roku pomiędzy Lotos Paliwa Sp. z o.o. a Bankiem Polska Kasa Opieki S.A. oraz PKO Bankiem Polskim S.A. dotyczącej udzielenia kredytu w wysokości 340.000 tys. PLN. Zawarcie wyżej wymienionej umowy oraz jednoczesne zawarcie w dniu 9 czerwca 2005 roku pozostałych przewidywanych umów zabezpieczających umożliwia rozpoczęcie realizacji umowy kredytowej z dnia 16 grudnia 2005 roku. Okres obowiązywania umowy kończy się w dniu, w którym wszystkie Zabezpieczone Wierzytelności wynikające z umowy kredytowej z dnia 16 grudnia 2004 roku zostaną bezwarunkowo, nieodwołalnie i w całości zaspokojone. Szacunkowa wartość w okresie jej obowiązywania wynosi 340.000 tys. PLN.
- W dniu 16 czerwca 2005 r. spółka LOTOS Paliwa Sp. z o.o. zawarła umowę z przedsiębiorstwem Budowlano-Handlowym Z. Niziński. Przedmiotem umowy jest sprzedaż paliw przez Lotos Paliwa Sp. z o.o. Umowa została zawarta na czas nieokreślony. Szacunkowa wartość umowy w okresie 5 lat jej obowiązywania wynosi 680.000 tys. PLN. Umowa przewiduje kary w wysokości 20 PLN za każdy

GRUPA KAPITAŁOWA GRUPA LOTOS S.A.
SPRAWOZDANIE ZARZĄDU Z DZIAŁALNOŚCI GRUPY KAPITAŁOWEJ
ZA OKRES 6 MIESIĘCY ZAKOŃCZONY 30 CZERWCA 2005 ROKU

niewydany przez Sprzedającego/odebrany przez Kupującego m³ paliwa zgodnie z zawartą umową. Zapłata kar umownych nie wyłącza uprawnienia do dochodzenia roszczeń odszkodowawczych przekraczających wysokość wyżej wymienionych kar.

- W dniu 24 sierpnia 2005 r. spółka LOTOS Paliwa Sp. z o.o. zawarła przedwstępną warunkową umowę zakupu sieci stacji paliw ESSO w Polsce od ExxonMobil Poland Sp. z o.o. Przedmiotem transakcji jest zorganizowana część przedsiębiorstwa ExxonMobil Poland Sp. z o.o., w skład której wchodzi w szczególności:

- 39 stacji paliw wraz z nieruchomościami będącymi przedmiotem prawa własności, użytkowania wieczystego lub wieloletniej dzierżawy,

- 14 nieruchomości niezabudowanych przeznaczonych pod budowę nowych stacji paliw, będących przedmiotem prawa własności, użytkowania wieczystego w tym 3 opcji zakupu.

W ramach transakcji LOTOS Paliwa Sp. z o.o. przejmie również 24 pracowników ExxonMobil Poland Sp. z o.o. zaangażowanych w dotychczasowy rozwój sieci stacji ESSO w Polsce.

Cena netto nabycia zorganizowanej części przedsiębiorstwa wynosi 278 500 tys. zł w tym 250 700 tys. zł za 39 stacji co daje 6,4 mln zł za stację. Dodatkowo, LOTOS Paliwa Sp. z o.o. zobowiązał się do zakupu, za odrębnym wynagrodzeniem, składników majątkowych tworzących aktywa bieżące związane z bieżącą działalnością gospodarczą przejmowanych stacji w tym m.in. zapasy paliw, należności od agentów, klientów kartowych i inne. Umowa została zawarta pod warunkiem zawieszającym otrzymania odpowiedniej zgody UOKiK na przeprowadzenie transakcji oraz otrzymania odpowiednich zaświadczeń o niezaleganiu przez sprzedającego z zapłatą zobowiązań podatkowych oraz zobowiązań z tytułu ubezpieczeń społecznych. Umowa przyrzeczona zostanie zawarta niezwłocznie po spełnieniu tych warunków, lecz nie wcześniej niż po sześciu tygodniach od zawarcia umowy przedwstępnej. Zobowiązania stron umowy przedwstępnej wygasają, jeżeli warunki zawieszające nie spełnią się w ciągu 16 tygodni od zawarcia umowy przedwstępnej.

Dodatkowo transakcja obejmuje krajową i międzynarodową współpracę Grupy LOTOS SA i ExxonMobil przy obsłudze klientów ESSO na stacjach LOTOS w Polsce oraz klientów LOTOS poza Polską, na stacjach akceptujących kartę ESSO na terenie wielu krajów Europy, tankujących z użyciem kart flotowych. Transakcja obejmuje też możliwość kontynuowania programu lojalnościowego dla indywidualnych klientów stacji ESSO.

Transakcja zostanie sfinansowana przez LOTOS Paliwa Sp. z o.o. ze środków własnych pochodzących z dopłat do kapitału dokonanych przez Grupę LOTOS SA, które wskazane zostały wśród celów emisji publicznej, oraz z kredytu, na podstawie podpisanej w 2004 roku umowy kredytowej pomiędzy LOTOS Paliwa Sp. z o.o. a konsorcjum banków Bank Pekao S.A. i PKO BP S.A.

W 2004 ExxonMobil Poland Sp. z o.o. sprzedała, w sieci 39 stacji, 204 miliony litrów paliw tj. średnio około 5,2 m litrów na stację rocznie .

Powyższa transakcja jest jednym z najważniejszych kroków w realizacji programu rozwoju ogólnopolskiej sieci stacji paliw „PROSTA”, będącego elementem strategii rozwoju sprzedaży paliw Grupy LOTOS SA. Program ten był i jest jednym z głównych celów strategicznych Zarządu Grupy LOTOS SA realizującego strategię budowy pionowo zintegrowanego ogólnopolskiego koncernu paliwowego.

Realizacja umowy spowoduje, że Grupa LOTOS SA skokowo zwiększy liczbę stacji własnych z obecnych 74 do 113, a po wybudowaniu stacji paliw na zakupionych w ramach transakcji nieruchomościach do 127. Tym samym łączna liczba stacji zarządzanych przez Spółkę LOTOS Paliwa wzrośnie z 346 do 385 stacji, a udział sieci LOTOS w rynku detalicznym, dzięki przejęciu sieci ExxonMobil, wzrośnie o około 1,5 % do poziomu 7,5 %.

Umowa została uznana za znaczącą ze względu na fakt, iż łączna wartość umów zawartych w ciągu ostatnich 12 miesięcy pomiędzy spółkami Grupy Kapitałowej Grupy LOTOS SA a ExxonMobil Sp. z o.o. wyniosła 480.000 tys. zł i tym samym przekroczyła wartość 10% kapitałów własnych Grupy LOTOS SA. Największą ze wspomnianych umów jest opisana powyżej umowa nabycia sieci stacji paliw ESSO.

- W dniu 12 września 2005 r. pomiędzy Grupą LOTOS S.A. a Rafinerią Jasło S.A. została zawarta umowa dotycząca sprzedaży na rzecz Rafinerii Jasło S.A. paliw płynnych.

Umowę zawarto na czas określony. Okres jej obowiązywania upływa w dniu 31 grudnia 2006 r. Szacunkowa wartość umowy w okresie jej obowiązywania wynosi 725.739 tys. PLN.

GRUPA KAPITAŁOWA GRUPA LOTOS S.A.
SPRAWOZDANIE ZARZĄDU Z DZIAŁALNOŚCI GRUPY KAPITAŁOWEJ
ZA OKRES 6 MIESIĘCY ZAKOŃCZONY 30 CZERWCA 2005 ROKU

W przypadku nieodebrania lub niedostarczenia co najmniej 90% zamówienia, Grupa LOTOS lub Rafineria Jasło, odpowiednio, ma prawo żądać od drugiej strony zapłaty kary umownej w wysokości 20 PLN za każdy metr sześcienny paliwa.

Z dniem podpisania powyższej umowy rozwiązaniu uległa umowa na sprzedaż paliw płynnych zawarta pomiędzy Grupą LOTOS S.A. a Rafinerią Jasło S.A. w dniu 5 lutego 2004r.

- W dniu 14 września 2005 r. pomiędzy Rafinerią Jasło S.A. a LOTOS Mazowsze S.A. zawarta została umowa sprzedaży na rzecz LOTOS Mazowsze S.A. paliw płynnych.

Umowę zawarto na czas nieokreślony. Jej szacunkowa wartość w okresie 5 lat wynosi 600.000 tys. PLN.

Umowa stanowi, że do końca 2005 r. obrót odbywał się będzie z uwzględnieniem podziału na asortymenty paliw w układzie miesięcznym i podziałem na miejsca odbioru oraz strukturę realizacji dostaw w systemie z zapłaconą akcyzą. W przypadku niezrealizowanej dostawy lub odbioru co najmniej 90% zamówienia, umowa nakłada na strony obowiązek zapłaty kary umownej w wysokości 20 PLN za każdy metr sześcienny paliwa w danym miesiącu.

Z dniem 14 września 2005 r. rozwiązaniu uległa dotychczas obowiązująca umowa handlowa pomiędzy Rafinerią Jasło S.A. a LOTOS Mazowsze S.A. z dnia 19 stycznia 2005 r.

10.3 ZDARZENIA ZNACZĄCE DLA DZIAŁALNOŚCI GRUPY LOTOS S.A. ORAZ GRUPY KAPITAŁOWEJ GRUPY LOTOS S.A.

Podpisanie umów offsetowych

W dniu 23 czerwca 2005 roku miała miejsce transakcja pomiędzy Grupą LOTOS SA i jej spółką zależną LOTOS Ekoenergia SA – z jednej strony oraz Lockheed Martin Corporation i M.W. Kellogg – z drugiej. Istotą przedmiotu transakcji była realizacja zobowiązań offsetowych Lockheed Martin Corporation, przy wsparciu M.W. Kellogg, wobec Grupy LOTOS SA i LOTOS Ekoenergia SA, w związku z objęciem Programu Kompleksowego Rozwoju Technicznego Grupy LOTOS SA zobowiązaniami offsetowymi Lockheed Martin Corporation, na podstawie Umowy Offsetowej, związanej z zakupem samolotów F-16, zawartej 18 kwietnia 2003 r. pomiędzy Skarbem Państwa RP i Lockheed Martin Corporation.

Podpisane w dniu 23 czerwca 2005 roku porozumienie zastąpiło wcześniejsze - zawarte między stronami 18 września 2003 roku.

Program Kompleksowego Rozwoju Technicznego – zawarcie umowy z Shell Global Solutions International

W dniu 13 lipca 2005 roku Grupa LOTOS SA zawarła umowę z Shell Global Solutions International, której przedmiotem jest świadczenie przez Shell Global Solutions International usług inżynierskich i pełnienie roli doradcy technicznego w trakcie realizacji Programu Kompleksowego Rozwoju Technicznego Grupy LOTOS SA.

Zawarcie umowy było następstwem podpisanego w dniu 25 listopada 2004 roku Listu Intencyjnego pomiędzy Grupą LOTOS SA, LOTOS Ekoenergią SA, Shell Global Solutions International i Shell International Trading and Shipping Company oraz stanowiło kolejny istotny krok w procesie realizacji Programu Kompleksowego Rozwoju Technicznego, wskazanego w Prospekcie Emisyjnym Grupy LOTOS SA jako jeden z głównych celów emisji.

Program Kompleksowego Rozwoju Technicznego, na który w latach 2005 - 2009 Grupa LOTOS SA planuje przeznaczyć ponad 3,2 mld zł, przewiduje budowę w Gdańsku instalacji utylizacji ciężkich pozostałości po przerobieniu ropy naftowej (IGCC), instalacji odasfaltowania rozpuszczalnikowego (SDA) oraz łagodnego hydrokrakingu (MHC).

Shell Global Solutions International jest światowej klasy firmą usługową, dysponującą ponad 4 tys. doradców. Firma dysponuje dużym doświadczeniem technologicznym i operacyjnym. Głównymi klientami Shell Global Solutions International są firmy z branży: paliwowo - naftowej, chemicznej, sektora motoryzacyjnego i przemysłowego.

GRUPA KAPITAŁOWA GRUPA LOTOS S.A.
SPRAWOZDANIE ZARZĄDU Z DZIAŁALNOŚCI GRUPY KAPITAŁOWEJ
ZA OKRES 6 MIESIĘCY ZAKOŃCZONY 30 CZERWCA 2005 ROKU

Realizacja programu strategicznego Grupy LOTOS SA dla Rafinerii Południowych

Rada Nadzorcza Rafinerii Czechowice S.A., realizując konsekwentnie założenia Strategii dla rafinerii południowych, w dniu 22 września 2005 r. zatwierdziła „Strategię Wieloletnią” Spółki akceptując jednocześnie uchwałę Zarządu z dnia 6 września 2005 roku w sprawie zaprzestania przerobu ropy z dniem 31 marca 2006 roku przez Rafinerię Czechowice S.A. (spółkę w 80,01% kontrolowaną przez Grupę LOTOS S.A.).

Zgodnie z planem restrukturyzacji rafinerii południowych Rafineria Czechowice S.A. stanie się (obok Rafinerii Jasło S.A.) kluczowym podmiotem Grupy Kapitałowej LOTOS, w oparciu o który realizowana będzie polityka wzrostu udziału w rynku paliw na obszarze Polski południowej w wyniku rozbudowy bazy magazynowo – dystrybucyjnej paliw zapewniającej możliwości zwiększenia dostaw paliw, znacznego podniesienia jakości obsługi ich odbiorców oraz spełnienia wymogów prawnych w zakresie ich przechowywania. Inwestycja ta wpłynie na możliwość obniżenia kosztów przez Rafinerię Czechowice. Pełniejsze wykorzystanie bazy logistycznej do rozbudowy sieci dystrybucji paliw na południu Polski a także rozpoczęcie działalności w nowych segmentach rynku powinno wywrzeć pozytywny wpływ na wartość przychodów oraz marżę sprzedaży Grupy Kapitałowej Grupa LOTOS.

Podpisanie umowy na zakup stacji paliw Slovnaft

W dniu 28 września 2005 roku LOTOS Paliwa Sp. z o.o. (spółka w 100% zależna od Grupy LOTOS SA) zawarła ze Slovnaft Polska S.A. przedwstępną umowę warunkową na zakup stacji paliw. Przedmiotem transakcji jest nabycie zorganizowanej części przedsiębiorstwa Slovnaft Polska S.A., w skład której w szczególności wchodzi: - 12 własnych stacji paliw zlokalizowanych na terenie południowej Polski, w obszarze strategicznym dla rozwoju sieci LOTOS oraz - 2 nieruchomości niezabudowane przeznaczone pod budowę nowych stacji paliw.

Dodatkowo LOTOS Paliwa ma możliwość przejęcia współpracy z 10 franczyzobiorcami Slovnaft Polska S.A. W ramach transakcji spółka LOTOS Paliwa zatrudni 11 wykwalifikowanych pracowników Slovnaft Polska S.A. Umowa została zawarta pod warunkami zawieszającymi - uzyskania zgody na koncentrację od Urzędu Ochrony Konkurencji i Konsumentów oraz wpłaty ceny na rachunek powierniczy. Zobowiązania stron umowy przedwstępnej wygasają jeśli warunki zawieszające nie spełnią się w ciągu 7 miesięcy od zawarcia umowy przedwstępnej. Transakcja zostanie sfinansowana przez LOTOS Paliwa Sp. z o.o. ze środków własnych pochodzących z dopłat do kapitału dokonanych przez Grupę LOTOS SA, które wskazane zostały wśród celów publicznej emisji akcji oraz z kredytu, na podstawie podpisanej w 2004 roku umowy kredytowej pomiędzy LOTOS Paliwa Sp. z o.o. a konsorcjum banków Bank Pekao S.A. i PKO BP S.A. Zakup zorganizowanej części przedsiębiorstwa Slovnaft Polska S.A. jest kolejnym, po zakupie 39 stacji ESSO, istotnym krokiem w realizacji programu „PROSTA”, zakładającego rozwój ogólnopolskiej sieci stacji paliw.

W wyniku zawarcia transakcji Grupa LOTOS zwiększy liczbę stacji własnych, uwzględniając podpisanie umowy ostatecznej z ExxonMobil Poland Sp. z o.o. z 74 do 125. Udział sieci LOTOS w rynku detalicznym wzrośnie do poziomu 8%. Cena netto transakcji wyniesie 15 mln EURO, tj. około 58.402 tys. zł. Średnia cena zakupu stacji paliw to około 1.244 tys. EURO, tj. 4.843 tys. zł. przy przeliczeniu wg tabeli kursów walut NBP z dnia 27.09.2005 r.

GRUPA KAPITAŁOWA GRUPA LOTOS S.A.
SPRAWOZDANIE ZARZĄDU Z DZIAŁALNOŚCI GRUPY KAPITAŁOWEJ
ZA OKRES 6 MIESIĘCY ZAKOŃCZONY 30 CZERWCA 2005 ROKU

11. ZMIANY W POWIĄZANIACH ORGANIZACYJNYCH LUB KAPITAŁOWYCH JEDNOSTKI DOMINUJĄCEJ Z INNYMI PODMIOTAMI ORAZ OKRŚLENIE GŁÓWNYCH INWESTYCJI KRAJOWYCH I ZAGRANICZNYCH.

11.1 ZMIANY W POWIĄZANIACH ORGANIZACYJNYCH LUB KAPITAŁOWYCH

Zmiany w powiązaniach organizacyjnych lub kapitałowych jednostki dominującej z innymi podmiotami zostały opisane w rozdziale 3.1 Zmiany organizacyjno-prawne oraz 11.2 Główne inwestycje krajowe i zagraniczne jednostki dominującej i spółek grupy kapitałowej

Oprócz zdarzeń opisanych w ww. wymienionych rozdziałach w I półroczu 2005 roku w powiązaniach organizacyjnych lub kapitałowych Grupy LOTOS S.A. z innymi podmiotami zaszły następujące zmiany:

Sprzedaż udziałów w Przedsiębiorstwie Przeladunku Paliw Płynnych „Naftoport” Sp. z o.o.

W dniu 14 kwietnia 2005 roku została zawarta umowa sprzedaży 13 udziałów o wartości nominalnej 589 tysięcy złotych każdy udział i sumarycznej wartości nominalnej 7 657 tysięcy złotych stanowiących, w dniu podpisania umowy, 16,67% kapitału zakładowego Przedsiębiorstwa Przeladunku Paliw Płynnych „Naftoport” Sp. z o.o. pomiędzy Grupą LOTOS S.A. jako sprzedającym i PERN „Przyjaźń” S.A. jako kupującym. W wyniku transakcji udział Grupy LOTOS S.A. w kapitale zakładowym „Naftoportu” zmniejszył się z 25,64% do 8,97%. Zysk zrealizowany na sprzedaży udziałów i wykazany w jednostkowym sprawozdaniu finansowym Grupy LOTOS S.A. sporządzonym za 6 miesięcy zakończonych 30 czerwca 2005 roku wyniósł 26.344 tysięcy złotych.

Sprzedaż udziałów w PPU Ciech S.A.

W dniu 15.06.2005 r., Grupa LOTOS S.A. zbyła udziały w kapitale zakładowym PPU Ciech S.A. Przedmiotem sprzedaży było 285 300 akcji PPU Ciech S.A. o wartości nominalnej 5 zł każda. Sumaryczna wartość nominalna zbytych udziałów wyniosła 1 426 tysięcy złotych. Cena sprzedaży wyniosła 26,80 złotych za akcję. Wartość transakcji wyniosła 7.646 tysięcy zł. Zysk ze sprzedaży udziałów wyniósł 6.219 tysięcy złotych.

11.2 GŁÓWNE INWESTYCJE KRAJOWE I ZAGRANICZNE JEDNOSTKI DOMINUJĄCEJ I SPÓŁEK GRUPY KAPITAŁOWEJ.

11.2.1 INWESTYCJE O CHARAKTERZE RZECZOWYM:

Największe inwestycje rzeczowe Grupy Kapitałowej w I półroczu 2005 roku (w tys. zł)

Wyszczególnienie	Nakłady poniesione w I półroczu 2005
Roboty budowlano - montażowe:	92.703
Kompletacja dostaw - zakupy	83.007
Zakupy wartości niematerialnych i prawnych	734
Pozostałe nakłady	4.090
Razem	240.534

11.2.2 INWESTYCJE O CHARAKTERZE KAPITAŁOWYM:

Zakup akcji Rafinerii Południowych i Petrobaltic S.A.

GRUPA KAPITAŁOWA GRUPA LOTOS S.A.
SPRAWOZDANIE ZARZĄDU Z DZIAŁALNOŚCI GRUPY KAPITAŁOWEJ
ZA OKRES 6 MIESIĘCY ZAKOŃCZONY 30 CZERWCA 2005 ROKU

W dniu 3 lutego 2005 roku zrealizowana została zawarta 13 stycznia 2005 roku umowa sprzedaży akcji Rafinerii Czechowice S.A. (80,04%), Rafinerii Jasło S.A. (80,01%), Rafinerii Nafty GLIMAR S.A. (91,54%) oraz Petrobalticu S.A. (69,00%) Grupie LOTOS S.A. przez Naftę Polską S.A. Łączna wartość umowy sprzedaży akcji wyniosła 257.276 tysięcy złotych. W wyniku transakcji udział Grupy LOTOS S.A. w kapitale podstawowym ww. podmiotów na dzień 30.06.2005 roku wynosi:

- 80,04% kapitału zakładowego Rafinerii Czechowice S.A.,
- 80,01% kapitału zakładowego Rafinerii Jasło S.A.,
- 91,54% kapitału zakładowego Rafinerii Nafty GLIMAR S.A.,
- 69,00% kapitału zakładowego Petrobaltic S.A.

Transakcję rozliczono w czerwcu 2005 roku, przy wykorzystaniu środków uzyskanych z emisji 35 000 000 akcji serii B przez Grupę LOTOS S.A.

W dniu 28 czerwca 2005 roku Nadzwyczajne Walne Zgromadzenie Wspólników spółki LOTOS Park Technologiczny Sp. z o.o. postanowiło podwyższyć kapitał zakładowy Spółki z kwoty 50 tysięcy złotych do kwoty 500 tysięcy złotych, tj. o kwotę 450 tysięcy złotych poprzez utworzenie 900 nowych udziałów o wartości 500 złotych każdy, to jest o łącznej wartości 450 tysięcy złotych. Grupa Lotos S.A. obejmie 800 nowych udziałów o wartości 400 tysięcy złotych.

W wyniku objęcia udziałów Grupa LOTOS S.A. będzie posiadała 90% udziałów w kapitale zakładowym LOTOS Park Technologiczny Sp. z o.o.

GRUPA KAPITAŁOWA GRUPA LOTOS S.A.
SPRAWOZDANIE ZARZĄDU Z DZIAŁALNOŚCI GRUPY KAPITAŁOWEJ
ZA OKRES 6 MIESIĘCY ZAKOŃCZONY 30 CZERWCA 2005 ROKU

12. OPIS TRANSAKCJI Z PODMIOTAMI POWIĄZANYMI.

Lp.	Strona transakcji	Sprzedaż w tys. zł	Zakup w tys. zł
1	LOTOS Paliwa Sp. z o.o.	1.844.165	
2	LOTOS Partner Sp. z o.o.	1.465.704	25.639
3	LOTOS Mazowsze S.A.	91.465	
4	LOTOS Oil S.A.	42.061	
5	LOTOS Asfalt Sp. z o.o.	81.717	
6	LOTOS Ekoenergia S.A.		
7	LOTOS Kolej Sp. z o.o.	6.297	25.658
8	LOTOS Serwis Sp. z o.o.	2.503	23.436
9	LOTOS Lab Sp. z o.o.		5.207
10	LOTOS Straż Sp. z o.o.		5.130
11	LOTOS Ochrona Sp. z o.o.		2.464
12	LOTOS Parafiny Sp. z o.o.	17.189	
13	LOTOS Tank Sp. z o.o.		
14	Naftoport		2.491
15	BiproRaf		2.917
16	Rafineria Czechowice S.A. (spółka posiada swoją grupę kapitałową)	11.655	177.086
17	Rafineria Jasło S.A. (spółka posiada swoją grupę kapitałową)	11.787	
18	Petrobaltic S.A. (spółka posiada swoją grupę kapitałową)		94.702

* Równowartość kwoty 500.000 Euro wynosi 2.040 tysięcy złotych (kurs EUR/PLN= 4.0805 - średnia arytmetyczna kursów NBP z ostatnich dni miesiąca okresu od 01.01.2005 do 30.06.2005)

13. INFORMACJE O UDZIELONYCH POŻYCZKACH ZE SZCZEGÓLNYM UWZGLĘDNIENIEM POŻYCZEK, PORECZEŃ I GWARANCJI UDZIELONYCH JEDNOSTKOM POWIĄZANYM GRUPY LOTOS SA.

Pożyczka udzielona Rafinerii Glimar S.A. przez Grupę LOTOS S.A.

W dniach 23 września 2003 roku oraz 8 kwietnia 2004 roku Grupa LOTOS S.A. podpisała z Rafinerią Nafty Glimar S.A. umowy pożyczkowe na finansowanie działalności operacyjnej i inwestycyjnej, w tym w szczególności inwestycji Hydrokompleks Glimar, w łącznej kwocie 90 milionów złotych. Do dnia 31 grudnia 2004 roku Grupa Lotos S.A. wypłaciła Rafinerii Nafty GLIMAR S.A. środki pieniężne wynikające z podpisanych umów w wysokości 48 milionów złotych. Dodatkowo, w związku z podpisanym w dniu 12 lutego 2004 roku oświadczeniem Grupy LOTOS S.A. (Letter of Comfort) dla Banku Przemysłowo-Handlowego S.A. Spółka podjęła zobowiązania związane ze współfinansowaniem inwestycji Hydrokompleks GLIMAR oraz utrzymaniem odpowiedniej sytuacji ekonomiczno-finansowej Rafinerii Nafty GLIMAR S.A. W opinii Zarządu Spółki zobowiązania te nie stanowią zobowiązań finansowych na dzień bilansowy.

Aktywa z tytułu udzielonych pożyczek według stanu na dzień 30 czerwca 2005 są objęte odpisem w pełnej wysokości. Spółka według stanu na dzień 30 czerwca 2005 wykazuje rezerwę na pozostałe zobowiązania wynikające z powyższych umów.

W dniu 19 stycznia 2005 roku Sąd Rejonowy w Nowym Sączu ogłosił upadłość Rafinerii Nafty GLIMAR S.A. w Gorlicach.

Pożyczka udzielona Energobaltic Sp. z o.o. przez Petrobaltic S.A.

W dniu 12 listopada 2001 roku zawarta została umowa na mocy, której Petrobaltic S.A. udzielił pożyczkę Energobaltic Sp. z o.o. Poziom należności Petrobaltic S.A. z tytułu udzielonej Energobaltic Sp. z o.o. pożyczki na dzień 30 czerwca 2005 roku wynosi 6.172 tysięcy USD, co stanowi równowartość 20.648 tysięcy złotych (wraz z naliczonymi odsetkami).

Na dzień 30 czerwca 2005 roku warunki realizacji wyżej wymienionej umowy pożyczki dodatkowo regulują 4 aneksy, przy czym ostatni z nich został zawarty w dniu 13 kwietnia 2005 roku. Najważniejsze postanowienia umowy to:

- wysokość pożyczki wynosi 5.698 tysięcy USD,
- oprocentowanie pożyczki: zmienne oparte o stawkę bazową LIBOR 3M powiększoną o stałą marżę,
- spłata następuje w złotych wg kursu średniego USD ogłoszonego przez NBP na dzień przed przypadającym terminem spłaty,
- obowiązujący harmonogram spłat przewiduje spłaty w okresach kwartalnych, przy czym pierwsza płatność odsetek nastąpi w dniu 30 czerwca 2007 roku, a kapitału 20 grudnia 2007 roku.

Ostateczny termin spłaty pożyczki ustalono na dzień 20 grudnia 2011 roku.

14. WYKORZYSTANIE WPLYWÓW Z EMISJI ORAZ REALIZACJA CELÓW EMISYJNYCH.

Zakup akcji Rafinerii Południowych i Petrobaltic S.A.

W dniu 3 lutego 2005 roku zrealizowana została zawarta 13 stycznia 2005 roku umowa sprzedaży akcji Rafinerii Czechowice S.A. (80,04%), Rafinerii Jasło S.A. (80,01%), Rafinerii Nafty GLIMAR S.A. (91,54%) oraz Petrobalticu S.A. (69,00%) Grupie LOTOS S.A. przez Naftę Polską S.A. Łączna wartość umowy sprzedaży akcji wyniosła 257.276 tysięcy złotych. W wyniku transakcji udział Grupy LOTOS S.A. w kapitale podstawowym ww. podmiotów na dzień 30.06.2005 roku wynosi:

- 80,04% kapitału zakładowego Rafinerii Czechowice S.A.,
- 80,01% kapitału zakładowego Rafinerii Jasło S.A.,
- 91,54% kapitału zakładowego Rafinerii Nafty GLIMAR S.A.,
- 69,00% kapitału zakładowego Petrobaltic S.A.

Zgodnie z zapisami celów emisyjnych zaprezentowanych w prospekcie emisyjnym Grupy LOTOS S.A. transakcję rozliczono w czerwcu 2005 roku, przy wykorzystaniu środków uzyskanych z emisji 35 000 000 akcji serii B przez Grupę LOTOS S.A. Pozostałe środki pozyskane z emisji zasilły kapitał obrotowy przedsiębiorstwa. Nadwyżki środków finansowych zostały ulokowane zgodnie z opisem przedstawionym w Nocie 13 Sprawozdania Finansowego.

15. OBJAŚNIENIE RÓŻNIC POMIĘDZY WYNIKAMI FINANSOWYMI A WCZEŚNIEJ PUBLIKOWANYMI PROGNOZAMI WYNIKÓW NA DANY ROK.

Wyniki finansowe Grupy Kapitałowej Grupa LOTOS S.A. na dzień 30 czerwca 2005 roku nie odbiegają w istotny sposób od zaprezentowanych prognoz na ten okres.

Zarząd Grupy LOTOS S.A. podtrzymuje zaprezentowane przez Spółkę w Prospekcie Emisyjnym oraz w Raportach bieżących 16/2005 oraz 20/2005 prognozy wyników finansowych na 2005 rok.

16. OCENA MOŻLIWOŚCI REALIZACJI ZAMIERZEŃ INWESTYCYJNYCH, W TYM INWESTYCJI KAPITAŁOWYCH W PORÓWNANIU DO WIELKOSCI POSIADANYCH ŚRODKÓW.

Posiadane przez Grupę Kapitałową Grupa LOTOS S.A. środki pieniężne, krótkoterminowe papiery wartościowe oraz podpisane umowy kredytowe w pełni zabezpieczają planowane wydatki związane z realizacją aktualnie prowadzonych zadań inwestycyjnych i inwestycji kapitałowych.

17. CHARAKTERYSTYKA ZEWNĘTRZNYCH I WEWNĘTRZNYCH CZYNNIKÓW ISTOTNYCH DLA ROZWOJU GRUPY LOTOS S.A. I GRUPY KAPITAŁOWEJ GRUPY LOTOS S.A. ORAZ OPIS PERSPEKTYW ROZWOJU DZIAŁALNOŚCI GRUPY LOTOS SA I GRUPY KAPITAŁOWEJ GRUPA LOTOS S.A.

Kluczowymi czynnikami zewnętrznymi istotnymi dla rozwoju Grupy LOTOS SA i Grupy Kapitałowej Grupa LOTOS S.A. są:

- **Notowania cen ropy i produktów naftowych** – w II półroczu 2005 roku doszło do znacznego wzrostu notowań cen ropy naftowej, a w konsekwencji do wzrostu cen produktów naftowych. Znacząco wzrósł również poziom marży rafinerijnej.
- **Kurs PLN/USD** – kształtowanie się kursów walutowych, zwłaszcza relacji PLN/USD, wpływa w pewnym stopniu na wyniki Spółki i Grupy Kapitałowej, ze względu na notowanie zarówno cen surowca jak i części cen produktów w walucie amerykańskiej.
- **Wysokość podaży i popytu na produkty naftowe** – w dłuższej perspektywie spodziewany jest wzrost popytu na olej napędowy oraz stabilizacja popytu na benzyny silnikowe. Tendencje te znajdują odzwierciedlenie w planach inwestycyjnych Spółki i Grupy Kapitałowej.
- **Zmiana regulacji prawnych w zakresie ulg w podatku akcyzowym** – z ulg w podatku akcyzowym korzystają w szczególności wchodzące w skład Grupy Kapitałowej Rafineria Czechowice SA oraz Rafineria Jasło SA. Ze względu na planowane ograniczanie ulg aż do likwidacji niektórych z nich (np. ulgi transportowej) Spółka podjęła i prowadzi działania restrukturyzacyjne i inwestycyjne mające na celu takie przekształcenie działalności tych spółek, aby mogły one być rentowne również po ograniczeniu ulg. Działania te koncentrują się na przekształceniu Rafinerii Jasło SA w centrum przerobu odpadów, zaś Rafinerii Czechowice SA w centrum logistyczne Grupy Kapitałowej w południowej Polsce oraz ewentualnie miejsce produkcji biokomponentów.

Kluczowymi czynnikami wewnętrznymi istotnymi dla rozwoju Grupy LOTOS SA i Grupy Kapitałowej GL SA są:

- **Pełne wykorzystanie zwiększonych mocy produkcyjnych** – w II kwartale 2005 roku Spółka przeprowadziła remont połączony z rozbudową mocy przerobowych do 6 mln ton ropy rocznie. Począwszy od lipca 2005 instalacje rafinerijne Grupy LOTOS wykorzystywane są w blisko 100%. Zwiększony przerób ropy w połączeniu z korzystnym kształtowaniem się marż rafinerijnych powinien korzystnie wpłynąć na wyniki Spółki i Grupy Kapitałowej.
- **Dalszy rozwój detalicznej sieci sprzedaży paliw** – realizacja programu PROSTA jest najważniejszym elementem budowy pozycji rynkowej w obszarze detalicznej sprzedaży paliw pod marką LOTOS. W szczególności istotne będzie efektywne przeprowadzenie włączenia do sieci LOTOS 39 stacji działających obecnie pod marką ESSO, zakupionych w ramach transakcji nabycia zorganizowanej części przedsiębiorstwa ExxonMobil Polska Sp. o.o. a także wybudowanie kolejnych stacji na przejętych w ramach tej transakcji nieruchomościach.
- **Realizacja Programu Kompleksowego Rozwoju Technicznego** – w dłuższej perspektywie niezwykle istotnym czynnikiem wpływającym na rozwój i wyniki finansowe Grupy LOTOS i Grupy Kapitałowej GL SA będzie terminowa realizacja Programu Kompleksowego Rozwoju Technicznego. Po wybudowaniu i uruchomieniu instalacji składających się na ten program nastąpi dalszy wzrost zdolności przerobowych rafinerii w Gdańsku i korzystna zmiana struktury produkcji polegająca na zastąpieniu zasiarczonego, ciężkiego oleju opałowego o bardzo niskiej wartości wysokowartościowym olejem napędowym, na który rośnie popyt.
- **Realizacja programu rozwoju obszaru wydobycia** – planowany rozwój działalności wydobywczej powinien spowodować zwiększenie niezależności surowcowej Grupy Kapitałowej, a także przyczynić się do dalszej poprawy wyników finansowych.

Dotychczasowe działania restrukturyzacyjne i inwestycyjne, prowadzone przez zarząd Grupy LOTOS powołany w 2002 roku, których zwieńczeniem były oferta publiczna i debiut giełdowy Spółki i pozyskanie środków stworzyły solidną podstawę do dalszego rozwoju Grupy Kapitałowej i budowy jej wartości dla akcjonariuszy.

GRUPA KAPITAŁOWA GRUPA LOTOS S.A.
SPRAWOZDANIE ZARZĄDU Z DZIAŁALNOŚCI GRUPY KAPITAŁOWEJ
ZA OKRES 6 MIESIĘCY ZAKOŃCZONY 30 CZERWCA 2005 ROKU

Realizacja programów inwestycyjnych i zamierzeń przedstawionych w prospekcie emisyjnym umożliwi dalsze wzmocnienie pozycji Spółki i Grupy Kapitałowej na krajowym rynku, a w konsekwencji powinna przyczynić się do poprawy wyników finansowych oraz wzrostu wartości akcji.

18. ZMIANY W PODSTAWOWYCH ZASADACH ZARZĄDZANIA GRUPĄ LOTOS S.A. I GRUPĄ KAPITAŁOWĄ GRUPY LOTOS S.A.

18.1 REORGANIZACJA PIONU HANDLU W GRUPIE KAPITAŁOWEJ GRUPA LOTOS S.A.

W I półroczu 2005r. kontynuowany był proces reorganizacji pionu handlowego Grupy LOTOS S.A., zapoczątkowany w roku 2004, którego celem była poprawa efektywności sprzedaży oraz usprawnienie struktur handlowych Grupy Kapitałowej. Do najważniejszych zmian w tym zakresie zalicza się:

Ustanowienie operatora logistycznego

W celu zapewnienia efektywności oraz optymalizacji kosztów logistycznych Spółce LOTOS Partner powierzona została rola operatora logistycznego w Grupie Kapitałowej Grupy LOTOS S.A. Dodatkowo spółka ta nadal zajmować się będzie obsługą handlu z klientami instytucjonalnymi oraz właścicielami dużych sieci stacji paliw.

Zmiany w organizacji sprzedaży paliw

Pozostałe kanały dystrybucji paliw w Grupie LOTOS skoncentrowane zostały w spółce LOTOS Paliwa, która przejęła odpowiednie struktury od pozostałych spółek Grupy Kapitałowej.

Zmiany w organizacji sprzedaży ciężkiego oleju opałowego, LPG i produktów specjalnych

Do spółki LOTOS Mazowsze przeniesiona została sprzedaż ciężkiego oleju opałowego, LPG oraz produktów specjalnych (plastyfikatorów, siarki płynnej i paliwa z komponentami z recyklingu).

18.2 ZMIANY W ZASADACH ZARZĄDZANIA SPOWODOWANE PRZEPROWADZENIEM OFERTY PUBLICZNEJ

W związku z wejściem Grupy LOTOS S.A. na Giełdę Papierów Wartościowych w Warszawie oraz koniecznością wypełnienia wymagań Ustawy z dnia 21 sierpnia 1997 r. Prawo o publicznym obrocie papierami wartościowymi oraz Rozporządzenia Rady Ministrów z dnia 21 marca 2005r. w sprawie informacji bieżących i okresowych przekazywanych przez emitentów papierów wartościowych, w I półroczu 2005r. w GL SA zostały opracowane i wdrożone wymagane przez wyżej wymienione akty prawne procedury i regulaminy. Ponadto w strukturze Grupy LOTOS S.A. powołana została osoba odpowiedzialna za kontakty z Komisją Papierów Wartościowych i Giełd oraz Giełdą Papierów Wartościowych w Warszawie.

GRUPA KAPITAŁOWA GRUPA LOTOS S.A.
SPRAWOZDANIE ZARZĄDU Z DZIAŁALNOŚCI GRUPY KAPITAŁOWEJ
ZA OKRES 6 MIESIĘCY ZAKOŃCZONY 30 CZERWCA 2005 ROKU

19. ZMIANY W SKŁADZIE OSÓB ZARZĄDZAJĄCYCH I NADZORUJĄCYCH GRUPY LOTOS S.A.

ZARZĄD – V kadencja

Od dnia 1 stycznia do 30 czerwca 2005 roku Zarząd działał w składzie:

1. Paweł Olechnowicz – Prezes Zarządu
2. Marek Sokołowski – Wiceprezes Zarządu
3. Wojciech Kowalczyk – Wiceprezes Zarządu

Do dnia 26 września 2005 roku – nie nastąpiły żadne zmiany w składzie Zarządu Grupy LOTOS S.A.

RADA NADZORCZA

V kadencja

Rada Nadzorcza w okresie od 1 stycznia do 14 stycznia 2005 roku działała w składzie:

1. Stanisław Łańcucki – Przewodniczący RN
2. Jerzy Węsierski – Wiceprzewodniczący RN
3. Grzegorz Urban
4. Jacek Namieśnik
5. Zygmunt Parczewski
6. Adam Sęk
7. Krzysztof Wrzesień
8. Beata Zawadzka
9. Tadeusz Zieliński – Sekretarz RN

W dniu 14 stycznia 2005 roku Nadzwyczajne Walne Zgromadzenie Grupy LOTOS S.A. odwołało ze składu Rady Nadzorczej:

1. Stanisława Łańcuckiego
2. Zygmunta Parczewskiego
3. Jacka Namieśnika

i powołało:

1. Katarzynę Dawidczyk
2. Janusza Rachonia
3. Cezarego Nowosada

W związku z powyższym Rada Nadzorcza w okresie od 14 stycznia 2005 roku działała w składzie:

1. Katarzyna Dawidczyk – Przewodnicząca RN
2. Jerzy Węsierski – Wiceprzewodniczący RN
3. Janusz Rachoń
4. Cezary Nowosad
5. Grzegorz Urban
6. Adam Sęk
7. Krzysztof Wrzesień
8. Beata Zawadzka
9. Tadeusz Zieliński – Sekretarz RN

W dniu 29 czerwca 2005 roku Adam Sęk złożył rezygnację z pełnionej funkcji w Radzie Nadzorczej, w związku z powyższym Rada Nadzorcza od 29 czerwca działała w składzie:

1. Katarzyna Dawidczyk – Przewodnicząca RN
2. Jerzy Węsierski – Wiceprzewodniczący RN
3. Janusz Rachoń
4. Cezary Nowosad
5. Grzegorz Urban
6. Krzysztof Wrzesień
7. Beata Zawadzka
8. Tadeusz Zieliński – Sekretarz RN

GRUPA KAPITAŁOWA GRUPA LOTOS S.A.
SPRAWOZDANIE ZARZĄDU Z DZIAŁALNOŚCI GRUPY KAPITAŁOWEJ
ZA OKRES 6 MIESIĘCY ZAKOŃCZONY 30 CZERWCA 2005 ROKU

VI kadencja

W dniu 23 sierpnia 2005 roku Nadzwyczajne Walne Zgromadzenie Grupy LOTOS S.A. odwołało:

1. Katarzynę Dawidczyk – Przewodniczącą RN
2. Jerzego Węsierskiego – Wiceprzewodniczącego RN
3. Janusza Rachonia
4. Cezarego Nowosada
5. Grzegorza Urbana
6. Krzysztofa Września
7. Beatę Zawadzką
8. Tadeusza Zielińskiego – Sekretarza RN

i powołało na wspólną VI kadencję:

1. Cezarego Nowosada – Przewodniczącego RN
2. Janusza Rachonia – Wiceprzewodniczącego RN
3. Grzegorza Urbana
4. Beatę Zawadzką
5. Annę Andrzejczak
6. Piotra Krupe
7. Jacka Karwowskiego
8. Jerzego Mościckiego
9. Katarzynę Dawidczyk – Sekretarza RN

Celem zmian w składzie Rady Nadzorczej było uwspólnienie kadencji dla wszystkich jej członków oraz powołanie nowych osób w jej skład.

Do dnia 26 września 2005 roku – nie nastąpiły żadne zmiany w składzie Rady Nadzorczej Grupy LOTOS S.A.

20. WARTOŚĆ WYNAGRODZEŃ, NAGRÓD LUB KORZYŚCI NALEŻNYCH LUB POTENCJALNIE NALEŻNYCH OSOBOM ZARZĄDZAJĄCYM I NADZORUJĄCYM GRUPĘ LOTOS S.A.

Wartość wynagrodzeń wypłaconych i należnych osobom zarządzającym i nadzorującym Grupę LOTOS S.A. podana jest w nocie 31 Not objaśniających do skonsolidowanego sprawozdania finansowego sporządzonego za okres 6 miesięcy 2005 roku.

GRUPA KAPITAŁOWA GRUPA LOTOS S.A.
SPRAWOZDANIE ZARZĄDU Z DZIAŁALNOŚCI GRUPY KAPITAŁOWEJ
ZA OKRES 6 MIESIĘCY ZAKOŃCZONY 30 CZERWCA 2005 ROKU

21. OKREŚLENIE ŁĄCZNEJ LICZBY I WARTOŚCI NOMINALNEJ WSZYSTKICH AKCJI GRUPY LOTOS S.A. ORAZ AKCJI I UDZIAŁÓW W JEDNOSTKACH POWIĄZANYCH GRUPY LOTOS S.A., BĘDĄCYCH W POSIADANIU OSÓB ZARZĄDZAJĄCYCH.

Zgodnie z posiadanymi przez Spółkę informacjami nw. osoby posiadają akcje Grupy LOTOS S.A.

	Stan na dzień 30 czerwca 2005 roku	
	<i>ilość akcji</i>	<i>wartość nominalna (PLN)</i>
Zarząd, w tym:	8.250	8.250
Pan Marek Sokołowski	8.250	8.250
Rada Nadzorcza, w tym:	15.270	15.270
Pan Jerzy Węgierski *	8.250	8.250
Pan Tadeusz Zieliński *	7.020	7.020
Razem	23.520	23.520

Paweł Olechnowicz - Prezes Zarządu Grupy LOTOS SA podczas sesji giełdowych w dniach 17 oraz 18 sierpnia 2005 roku na rynku podstawowym nabył łącznie 42.755 akcji Grupy LOTOS SA o łącznej wartości nominalnej 42.755 PLN.

* Zgodnie z informacjami zawartymi w punkcie 19 Sprawozdania Zarządu z Działalności Grupy Kapitałowej, osoby te zostały odwołane z pełnienia funkcji członków Rady Nadzorczej Grupy LOTOS S.A.

GRUPA KAPITAŁOWA GRUPA LOTOS S.A.
SPRAWOZDANIE ZARZĄDU Z DZIAŁALNOŚCI GRUPY KAPITAŁOWEJ
ZA OKRES 6 MIESIĘCY ZAKOŃCZONY 30 CZERWCA 2005 ROKU

22. AKCJONARIUSZE POSIADAJĄCY, BEZPOŚREDNIO LUB POŚREDNIO PRZEZ PODMIOTY ZALEŻNE, CO NAJMNIEJ 5% W OGÓLNEJ LICZBIE GŁOSÓW NA WALNYM ZGROMADZENIU GRUPY LOTOS S.A.

Struktura akcjonariatu Grupy LOTOS S.A. na dzień 30 czerwca 2005 roku była następująca:

Akcjonariusze	Liczba akcji	Liczba głosów	Wartość nominalna akcji	Udział w kapitale podstawowym
Nafta Polska S.A	7.878.030	7.878.030	7.878.030	6,93%
Skarb Państwa	59.025.000	59.025.000	59.025.000	51,91%
Pozostali	46.796.970	46.796.970	46.796.970	41,16%
Razem	113.700.000	113.700.000	113.700.000	100,00%

Spółka nie posiada informacji na temat pozostałych akcjonariuszy posiadających bezpośrednio lub pośrednio poprzez podmioty zależne, co najmniej 5% ogólnej liczby głosów na walnym zgromadzeniu Jednostki Dominującej, bowiem żaden z nich nie poinformował o tym fakcie Spółki do dnia sporządzenia niniejszego sprawozdania.

GRUPA KAPITAŁOWA GRUPA LOTOS S.A.
SPRAWOZDANIE ZARZĄDU Z DZIAŁALNOŚCI GRUPY KAPITAŁOWEJ
ZA OKRES 6 MIESIĘCY ZAKOŃCZONY 30 CZERWCA 2005 ROKU

23. PODPISY CZŁONKÓW ZARZĄDU.

Prezes Zarządu, Dyrektor Generalny	
	Paweł Olechnowicz
Wiceprezes Zarządu, Dyrektor ds. Operacyjnych	
	Marek Sokołowski
Wiceprezes Zarządu, Dyrektor ds. Handlu	
	Wojciech Kowalczyk